

УДК 903.25

Ю.Ф. Кирюшин¹, К.Ю. Кирюшин², А.В. Шмидт¹, М.Т. Абдулганеев¹¹Алтайский государственный университет

пр. Ленина, 61, Барнаул, 656049, Россия

E-mail: prezident@asu.rushmidt@hist.asu.ru²Лаборатория археологии и этнографии Южной Сибири

Института археологии и этнографии СО РАН

пр. Ленина, 61, Барнаул, 656049, Россия

E-mail: kirill-kirushin@mail.ru

ЗУБЫ ЖИВОТНЫХ В ПОГРЕБЕНИЯХ МОГИЛЬНИКА ТУЗОВСКИЕ БУГРЫ-1 КАК ИНДИКАТОР ЭТНОКУЛЬТУРНЫХ ПРОЦЕССОВ НА ТЕРРИТОРИИ АЛТАЯ В III ТЫС. ДО Н.Э.*

*В работе рассматриваются украшения из зубов животных (лося, бобра, барсука, лисицы, сурка, кабарги, горного козла или барана), обнаруженные в погребениях грунтового могильника Тузовские Бугры-1 в Алтайском крае. Наиболее информативны изделия из зубов кабарги и горного козла или барана. Эти животные не обитают в Барнаульско-Бийском Приобье, а по имеющейся в нашем распоряжении информации, не обитали и в историческом прошлом. Кабарга распространена в горно-таежных лесах Горного Алтая и Восточного Казахстана. Горные козлы и бараны – типичные представители высокогорья. В прошлом северная граница их ареала проходила по р. Чемал, южная находилась в Монгольском Алтае, а западная – в Рудном (Восточный Казахстан). Изделия из зубов этих животных указывают на связи с Горным Алтаем, которые могли осуществляться через посредство населения, оставившего могильник Солонцы-5 и погребение в Нижнетыктескенской пещере-1. А совместное нахождение данных украшений с раковинами *Dentalium*, *Corbicula ferghanensis* Kurs. et Star. и *Corbicula tibetensis* Prash. позволяет говорить о связях со Среднеазиатским регионом. Возможно, имели место контакты с носителями усть-нарымской или ботайской культур либо на Алтай мигрировало население из районов Средней Азии или Восточного Казахстана.*

Ключевые слова: *грунтовой могильник, погребение, планиграфия, энеолит, эпоха раннего металла, украшения, подвески, зубы животных, миграции.*

В предыдущей публикации [Кирюшин Ю.Ф. и др., 2011] нами рассматривались украшения из раковин моллюсков, обнаруженные в погребениях грунтового могильника Тузовские Бугры-1. Был сделан вывод, что наличие пронизей усеченно-конической формы из раковин

Dentalium и подвесок из створок *Corbicula* указывает на связи алтайского населения со Среднеазиатским регионом. Они могли осуществляться посредством контактов с носителями усть-нарымской и ботайской культур либо являться результатом миграции на Алтай населения с территории Средней Азии или Восточного Казахстана. В данной работе ставится задача проанализировать украшения из зубов животных, найденные в ранних погребениях могильника Тузовские Бугры-1, и попытаться использовать эти находки для реконструкции этнокультурных процессов на Алтае в эпоху энеолита.

*Работа выполнена при финансовой поддержке ФЦП «Научные и научно-педагогические кадры инновационной России», проект «Алтай в трансграничном пространстве Северной Азии (древность, средневековье, современность)» (№ 2012-1.1-12-000-3001-017).

Комплекс эпохи энеолита – ранней бронзы из грунтового могильника Тузовские Бугры-1

В сентябре 2000 г. археологами Алтайского государственного университета проводились раскопки грунтового могильника Тузовские Бугры-1, расположенного в 30 км к югу от г. Барнаула. Памятник находится на правобережье Оби, на протоке Заломная, в 8,5 км к юго-юго-западу от с. Рассказиха и в 5,5 км к северо-западу от с. Малая Речка. Обское правобережье в данном месте представляет собой широкую (до 12 км) заболоченную пойму со множеством стариц и старичных озер, которые перемежаются с гривами и буграми-останцами коренного берега. Высота таких останцов достигает 4 м от пойменного уровня. Окружающая растительность луговая с зарослями кустарниковых ив, осин и берез. Коренной берег, расположенный в 4 км к западу от памятника, покрыт сосновым лесом.

«Тузовские Бугры» – местное название извилистой гряды, состоящей из двух крупных и нескольких мелких останцов, ориентированной по линии С–Ю. Ее протяженность составляет порядка 1 200 м, ширина в некоторых местах достигает 200 м, высота в

наивысших точках более 4 м. Грунтовый могильник Тузовские Бугры-1 расположен в южной части гряды, на самом крупном останце, со всех сторон окруженном болотинами и озерами руслового происхождения. С могильника в восточном и южном направлении открывается широкий обзор на заболоченную пойму. При паводках вода в р. Оби поднимается на 1,5–3,0 м, почти полностью затопливая пойму и подтапливая останец, на котором находится могильник, превращая его в остров. Вода спадает только к августу.

В расположении грунтового могильника Тузовские Бугры-1 прослеживаются общие закономерности с памятником Сопка-2 [Молодин, 2001]. В.И. Молодин отмечал, что в погребальной обрядности древних местоположение кладбища играло особую роль и «особое место в этих представлениях отводилось так называемым “островам мертвых”» [Там же, с. 7]. Подобные случаи известны на обширной территории Северной Евразии: Оленостровской могильник на Онежском озере [Гурина, 1956], Китойский на р. Ангаре [Окладников, 1974], Крутиха-5 на р. Оби [Молодин, 1977].

В настоящее время на памятнике Тузовские Бугры-1 вскрыто 174 м² и исследовано 37 погребений (рис. 1). Из них 19 относятся к эпохе энеолита – ран-

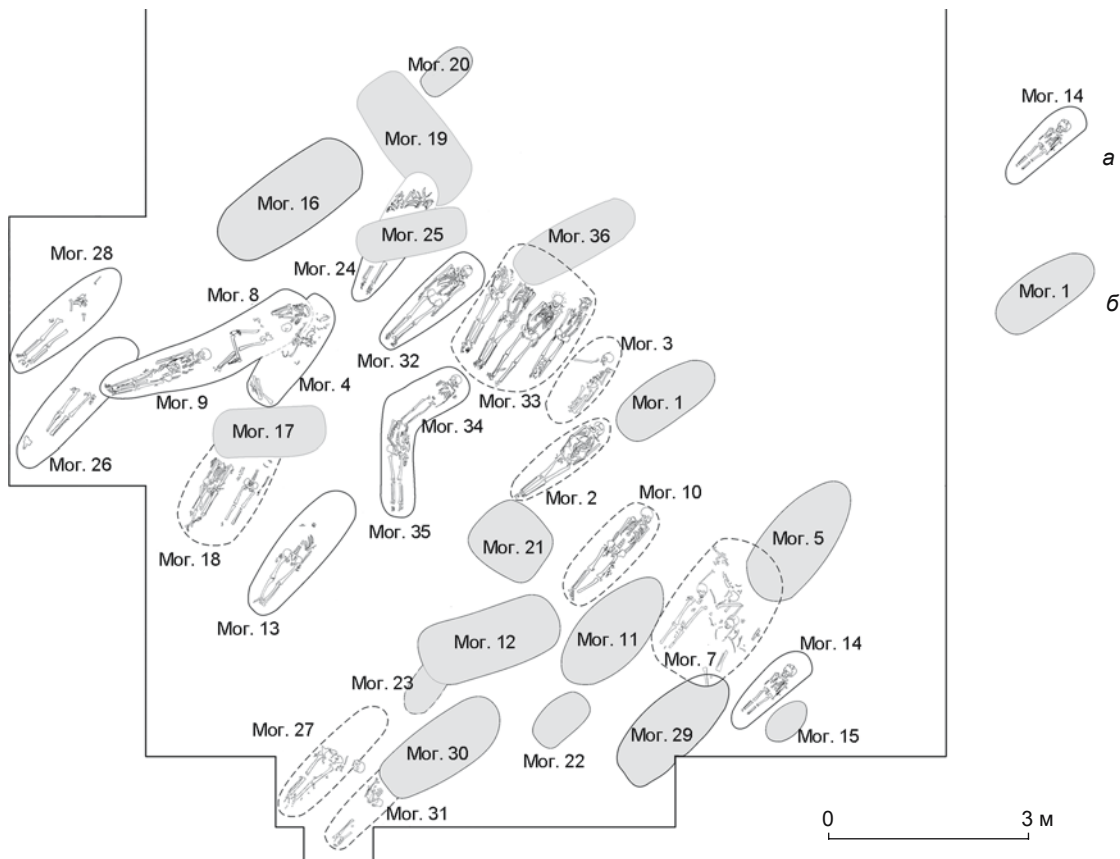


Рис. 1. План грунтового могильника Тузовские Бугры-1.
а – энеолитические погребения; б – погребения раннего железного века.

ней бронзы, остальные к раннему железному веку. Часть погребений раннего комплекса нарушена в результате функционирования более позднего могильника. Энеолитические могилы располагались четырьмя рядами, ориентированными по линии СЗ–ЮВ, по пять–шесть в каждом. Большая часть захоронений одиночные, три – парные, два – коллективные (по три и пять погребенных). Большинство усопших было уложено в вытянутом положении на спине, с руками вдоль туловища, головой на северо-восток. Сопроводительный инвентарь представлен преимущественно различными украшениями из раковин моллюсков и зубов животных, а также изделиями из камня (рыболовные стерженьки, наконечники стрел, «утюжки», отщепы, «когтевидное» долото, скребки и др.) и кости (гарпуны, срединные и одна концевая накладки на лук, биконические наконечники стрел и др.). В одной могиле обнаружены металлические височные кольца и два сосуда баночной формы.

Зубы животных встречены в девяти погребениях грунтового могильника Тузовские Бугры-1. Определения видовой принадлежности костей млекопитающих выполнены канд. биол. наук П.А. Косинцевым, раковин моллюсков – Д.В. Кузменкиным.

Могилка 3. На дне могильной ямы лежал скелет человека, погребенного в положении на спине, головой на северо-восток. Правая половина грудной клетки и правая часть таза отсутствовали. Правая плечевая кость сдвинута к северо-западной стенке под углом к позвоночнику, локтевая и лучевая отсутствовали. Левая рука погребенного была согнута в локте так, что кисть располагалась у плеча. Бедренные кости находились на одной линии с позвоночником, берцовые лежали под ними. При погребенном найдены: с правой стороны под черепом две раковины, под левой плечевой костью изделие (возможно, отбойник) из концевой части рога лося или марала, слева от позвоночника над тазовой костью подвеска из резца марала с отверстием (рис. 2).

Могилка 8. Зафиксирована одновременно с мог. 9 как одно пятно в западной части раскопа. Оказалось, что она своим юго-западным краем нарушала эту могилу. На дне лежал скелет взрослого человека, погребенного на правом боку, головой на северо-восток. Левая нога была вытянута, а правая согнута в колене так, что ее берцовые кости находились на коленном суставе левой. Руки были согнуты в локтях: левая кисть лежала напротив лицевой части черепа, правая – под ним. Кости грудной клетки почти полностью отсутствовали. На правой бедренной кости найдены нашивки из восьми резцов лося (рис. 3), еще один резец обнаружен у юго-восточной стенки могилы. В районе локтей зафиксированы небольшие угольки, а между челюстями находился каменный наконечник стрелы.



Рис. 2. Подвеска из резца марала, найденная в мог. 3.



Рис. 3. Резцы лося из мог. 8.

Могилка 10. Зафиксирована в центральной части раскопа. Контуры могилы не читались, поскольку ее заполнение было аналогично составу культурного слоя (светло-серая супесь). Примерные размеры погребения определены по находкам. На глубине 0,6 м лежал скелет взрослого человека, погребенного в вытянутом положении на спине, головой на северо-восток. Череп повернут налево, кисти находились под тазом. В районе головки правого бедра найдено 35 резцов животных, в средней части левой бедренной кости – 70. Зубы принадлежали горному козлу или барану (рис. 4), видовой принадлежности – предположительно муфлон либо сибирский козел.

Могилка 14. В заполнении могилы найдены два фрагмента керамики раннего облика и каменный стержень рыболовного крючка. На дне лежал скелет ребенка, погребенного в вытянутом положении на спине, головой на северо-восток. Часть костей сгнила, череп раздавлен. На левых лучевой и локтевой костях лежала трубчатая кость животного, под ними – верхний резец бобра. У левой плечевой кости найде-

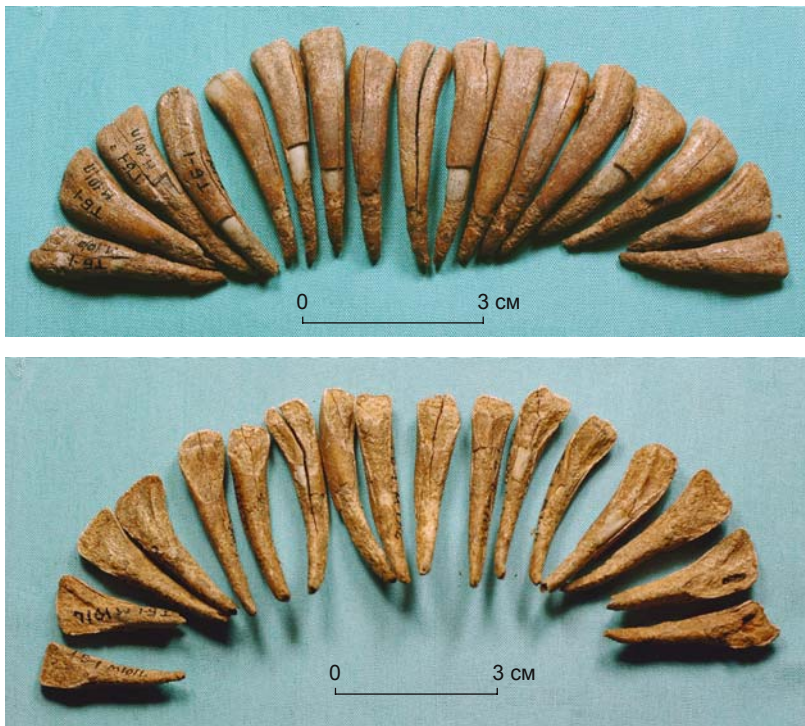


Рис. 4. Резцы горного козла или барана из мог. 10.



Рис. 5. Подвеска из верхнего клыка барсука и мелкие резцы кабарги из погр. 1 мог. 33.

но каменное орудие, возможно, точильный брусок. В могиле обнаружен фрагмент створки моллюска *Colleopterum* sp.

Могилы 23. Зафиксирована в южной части раскопа. Ее северная часть уничтожена мог. 12. На глубине 0,59 м от современной поверхности были найдены бедренные кости и кости стопы взрослого человека. Судя по ним, погребенный лежал на спине или на боку, головой на северо-восток. В районе левой пятки был найден резец горного козла или барана.

Могилы 31. Ее северо-восточная часть уничтожена мог. 30. Размеры сохранившейся части 0,55×1,40 м, форма овально-вытянутая. Глубина могилы 0,51 м от современной поверхности. На дне лежали остатки

скелета взрослого человека: кости стоп, большеберцовые (без верхней части левой), тазовые, нижняя часть позвоночника, правые лучевая и плечевая. Судя по ним, погребенный лежал в вытянутом положении на спине, головой на северо-восток. Между позвоночником и костями правой руки найдены шесть иглоподобных наконечников стрел, сделанных из кости или рога, под правой половиной таза – нижний резец бобра и каменное тесло, в районе правого локтя – каменное грузило или заготовка стерженька, под костями руки, в средней их части – стерженек рыболовного крючка. Два последних предмета преднамеренно сломаны. Часть находок, вероятно связанная с погр. 31, находилась за пределами могилы: на ее краю на глубине 0,6 м – орнаментированный каменный утюжок, в норе грызуна на глубине 0,65 м – каменный наконечник стрелы.

Могилы 32. На дне лежал скелет взрослого человека, погребенного в вытянутом положении на спине, головой на северо-восток. Череп был слегка наклонен налево. В погребении найдены 15 раковин: по одной – на височных долях черепа, по четыре – справа и слева от нижней челюсти, по одной – ниже лопаток, две – под правой лопаткой, одна – слева от нижних позвонков. В заполнении могилы обнаружены обломки еще двух раковин, а также резец горного козла или барана и кости животного размером не меньше барана.

Могилы 33. На дне могилы находились скелеты четырех взрослых людей и одного ребенка, погребенных в вытянутом положении на спине, головой на северо-восток. Погребенный № 1 лежал вдоль юго-восточной стенки. Нижняя часть его локтевых и лучевых костей перекрыта тазовыми, кисти находились на бедрах. Череп раздавлен. Между берцовыми костями лежал скелет младенца. Слева и справа от черепа взрослого найдены два клыка кабарги, в районе плеч и шеи, а также на верхних ребрах – ожерелье, состоящее из 16 мелких резцов кабарги и верхнего клыка барсука (рис. 5). Погребенный № 2 лежал в центре могилы и был слегка смещен на юго-запад относительно первого. Его левая рука была вытянута вдоль тела, кисть

правой находилась на тазе. Вокруг черепной коробки и под ней найдены десять пронизей из раковин лопатоногих моллюсков, девять целых и три фрагмента раковин двустворчатых моллюсков. В районе шеи, в основном справа, обнаружены 18 мелких резцов кабарги. Десять крупных изогнутых клыков этого животного (рис. 6) найдены слева и справа от лицевой части черепа и справа под затылочной костью, еще два – по обе стороны от позвоночника на нижних ребрах. У пяти из них на ребре с внутренней стороны хорошо прослеживаются нарезки (рис. 7). Погребенный № 3 лежал следующим на северо-запад. Его кисти находились на тазе, череп отсутствовал. Сопроводительный инвентарь не зафиксирован. Погребенный № 4 лежал вдоль северо-западной стенки. Его кисти находились на тазе. Череп и плечевые кости отсутствовали. Верхняя часть грудной клетки и позвоночника была сдвинута к северо-западу. Среди ребер найдено 25 резцов сурка (рис. 8). Выше дна могилы (глубина 0,5 м) найдены обломки черепа, а рядом с ними – семь раковин. Фрагменты еще одного черепа обнаружены у юго-западной стенки могилы на глубине 0,25 м. У этой же стенки на глубине 0,35 м найден сломанный абразив. По всей видимости, данные фрагменты черепов принадлежали костякам № 3 и 4, которые были нарушены при сооружении мог. 36, относящейся к эпохе раннего железа (см. рис. 1).

Могила 35. На дне могилы лежал скелет взрослого человека, погребенного в вытянутом положении на спине, ногами на юг. Погребение нарушено соседней мог. 34, в результате чего череп и верхние позвонки отсутствовали, а на их месте находились кости стоп погребенного в этой могиле. Верхняя часть костяка в мог. 35 выглядела вытянутой и заметно приподнятой вверх. Это могло произойти при отчленении головы погребенного до полного сгнивания мягких тканей. Правая рука усопшего была согнута в локте, кисть ее находилась на тазовых костях; левая – вытянута вдоль тела, ее лучевая и локтевая кости лежали под левой половиной таза. Все найденные при погребенном вещи концентрировались в районе туловища. На правой половине найдены 52 целые и фрагментированные раковины *Corbicula* (в т.ч. 17 с отверстием в макушечной части створки), 15 отщепов и чешуек, три отщепы с подработкой, четыре скребка, три наконечника стрел. Все эти вещи составляли, скорее всего, комплект украшения костюма и находились главным образом под ребрами. Некоторые каменные изделия были вложены в раковины. Три камня без обработки найдены



Рис. 6. Клыки кабарги из погр. 2 мог. 33.



Рис. 7. Клыки кабарги с нарезками из погр. 2 мог. 33.



Рис. 8. Резцы сурка из погр. 4 мог. 33.

в районе левой половины таза: на ее верхней части, с внутренней стороны левого бедра и у нижней части левой локтевой кости. Между левой плечевой костью и ребрами находился каменный «утюжок». Скопление различных предметов и изделий обнаружено с внешней стороны левой плечевой кости: целые и фрагментированные костяные накладки на лук (в т.ч. выполненная из ребра млекопитающего размером с благородного оленя), три изделия из трубчатых костей аналогичного млекопитающего, левая часть нижней челюсти лисицы, фрагменты трубчатой кости млекопитающего размером с зайца или лиси-



Рис. 9. Верхний клык небольшой по размерам лисицы из мог. 35.

цу, верхний резец бобра, резец кабана, верхний клык небольшой по размерам лисицы (рис. 9), два каменных стерженька рыболовных крючков.

**Зубы животных
в погребениях эпохи энеолита
могильника Тузовские Бугры-1
и в погребальных комплексах
неолита – энеолита Алтая**

Как мы уже отмечали, в одной могиле обнаружены металлические височные кольца и два сосуда баночной формы. Не исключено, что могильник функционировал длительное время и в ходе дальнейших исследований удастся разделить этот комплекс погребений на несколько хронологических групп. Пока мы относим все захоронения к эпохе энеолита и датируем их III тыс. до н.э.

В рассматриваемых нами погребениях встречено большое количество украшений, выполненных из зубов лося, бобра, барсука, лисицы, сурка, кабарги, горного козла или барана. Подобные находки настолько широко представлены в погребальных комплексах неолита – энеолита Западной и Восточной Сибири, что в рамках данной работы не стоит даже пытаться привести все аналоги. Поэтому мы рассмотрим только украшения из зубов животных, обнаруженные в погребениях неолита – энеолита Алтая [Кирюшин К.Ю., Кунгуров, Степанова, 1995; Молодин, 1999; Кирюшин К.Ю., Кунгурова, Кадилов, 2000; Маркин, 2000; Кунгурова, 2005; Ларин, 2005; Кирюшин К.Ю., Волков, 2006].

Украшения из зубов лося встречены только в одном погребении могильника Тузовские Бугры-1 (мог. 8). У аборигенов Сибири лось занимал важное место в бестиарии. У многих народов это основной объект охоты, но одновременно лось – источник жизни, стоит на ступенях Верхнего мира и служит силам жизни, а не тьмы, смерти [Косарев, 1984]. Вполне возможно, что поэтому украшения из зубов лося редко встречаются в погребальных комплексах неолита и энеолита Алтая. Нам известен только один такой случай – грунтовый могильник Солонцы-5 [Кунгурова, 2005].

Украшения из зубов марала также обнаружены только в одном погребении (мог. 3). Подобные находки зафиксированы на могильниках Усть-Иша, Большой Мыс и Солонцы-5 [Кирюшин К.Ю., Кунгурова, Кадилов, 2000; Кунгурова, 2005]. Как отмечают исследователи, образ оленя у народов Сибири близок образу лося [Косарев, 1984].

Украшения из резцов бобра встречены в трех погребениях (мог. 14, 31, 35). В археологической литературе отмечалось, что у древнейшего населения Алтая бобр играл ведущую роль в магической практике в качестве помощника умершего человека в контактах с Нижним миром [Кирюшин К.Ю., Кунгурова, Кадилов, 2000]. Украшения из резцов бобра достаточно часто встречаются в погребальных комплексах неолита и энеолита Алтая. Они зафиксированы в материалах памятников Большой Мыс, Новоалтайск-Развилка, Нижнетыткескенская пещера-1, Солонцы-5 [Кирюшин К.Ю., Кунгуров, Степанова, 1995; Кирюшин К.Ю., Кунгурова, Кадилов, 2000; Кунгурова, 2005; Кирюшин К.Ю., Волков, 2006].

Украшения из зубов кабана найдены только в одном погребении (мог. 35). Кроме этого, они известны в погребальных комплексах могильников Усть-Иша, Большой Мыс и Солонцы-5 [Кирюшин К.Ю., Кунгурова, Кадилов, 2000; Кунгурова, 2005]. В мифах древних греков и прибалтийских славян кабан является символом дикой, разрушительной силы. У тюрков Сибири он связан с активным мужским и воинственным началом [Лбова, Жамбалтарова, Конев, 2008].

Украшения из зубов сурка зафиксированы в коллективном погребении (мог. 33). Подобные находки достаточно часто встречаются в погребальных комплексах неолита и энеолита Алтая. Они известны в материалах грунтового могильника Большой Мыс, курганного могильника Сальдыр-1, погребений в пещерах Каминной и Нижнетыткескенской-1 [Кирюшин К.Ю., Кунгуров, Степанова, 1995; Молодин, 1999; Маркин, 2000; Кунгурова, 2005; Ларин, 2005].

Украшения из зубов барсука встречены в том же коллективном погребении (мог. 33). Это достаточно редкая находка для погребальных комплексов неолита и энеолита Алтая. Подобные украшения зафиксированы только в погребениях могильника Новоалтайск-Развилка [Кирюшин К.Ю., Волков, 2006]. В мог. 19 могильника в устье р. Куюм обнаружены изделия из зубов животных, определения видовой принадлежности которых авторы не приводят, но похоже, что на рис. 61, 2а присутствуют подвески из зубов барсука [Погожева и др., 2006].

Зубы лисицы представлены в материалах могильника Тузовские Бугры-1 единственным клыком из мог. 35.

Украшения из зубов кабарги встречены только в коллективном погребении (мог. 33). Обнаружены резцы и клыки взрослых самцов. В отличие от других пред-

ставителей семейства оленей, ни самцы, ни самки кабарги не имеют рогов. Одним из признаков полового диморфизма у этих животных является наличие у самцов длинных клыков в верхней челюсти (см. рис. 6). Клыки кабарги достаточно редко встречаются в погребальных комплексах Алтая. В могиле большемысской культуры в Нижнетыткескенской пещере-1 найдены семь зубов этого животного, пять из них клыки [Кирюшин К.Ю., Кунгуров, Степанова, 1995]. В погр. 1, 5, 7 могильника Солонцы-5 обнаружены клыки кабарги, в т.ч. с насечками (в погр. 1, 7) [Кунгурова, 2005], аналогичные найденным на могильнике Тузовские Бугры-1. Подвески-нашивки (5 экз.) из кабарговых клыков встречены в ограде 19 (мог. 2) афанасьевского могильника Сальдьяр-1 [Ларин, 2005].

Украшения из зубов горного козла или барана найдены в трех погребениях (мог. 10, 14, 35). Подобные находки в погребальных комплексах неолита и энеолита Алтая нам неизвестны.

Такие животные, как лось, бобр, барсук, лисица, сурок, широко распространены на Алтае и в настоящее время обитают в Барнаульско-Бийском Приобье. Украшения из зубов кабарги и горного козла или барана более информативны для реконструкции этнокультурных процессов на территории Алтая в эпоху энеолита. Дело в том, что эти животные не обитают в Барнаульско-Бийском Приобье, а по имеющейся в нашем распоряжении информации, не обитали и в историческом прошлом.

Кабарга (*Moshus moschiferus*) населяет крутые скалистые склоны гор, поросшие хвойным лесом, на территории бывшего СССР держится преимущественно в среднем поясе горной тайги на высоте 600–900, редко до 1600 м над ур. м. [Жизнь животных, 1971, с. 452]. Она распространена в горно-таежных лесах Горного Алтая и Восточного Казахстана [Собанский, 1992]. В Горной Шории кабарги нет в связи с исключительно глубоким снежным покровом [Там же].

Сибирский горный козел (*Capra sibirica*) живет на крутых склонах гор, изобилующих скалами и каменистыми осыпями, выше границы леса на высотах от 2 500 до 5 000 м над ур. м. Эти животные на зиму спускаются ниже по склонам, иногда переходя в лесной пояс [Жизнь животных, 1971, с. 530]. В работе Г.Г. Собанского указывается, что в прошлом северная граница ареала сибирского горного козла проходила по р. Чемаал, южная находилась в Монгольском Алтае, а западная – в Рудном (Восточный Казахстан) [1992].

Горный баран (*Ovis ammon*) предпочитает пологие горные склоны, открытые пространства с мягкопересеченным рельефом, плато и т.д. На территории бывшего СССР диапазон вертикального распространения этих животных от уровня моря до 5 500 м [Жизнь животных, 1971, с. 536]. В настоящее время в Горном Алтае данный вид находится на грани ис-

чезновения, в прошлом его ареал, по-видимому, совпадал с ареалом горного козла.

Изделия из зубов горного козла или барана и кабарги указывают на связи с Горным Алтаем. Мы можем предполагать наличие обмена, в результате которого на территорию Барнаульско-Бийского Приобья проникали предметы из этого региона. Он мог осуществляться через посредство населения, оставившего могильник Солонцы-5 и погребение в Нижнетыткескенской пещере-1. Это предположение наиболее вероятное, но не единственно возможное объяснение появления украшений из зубов кабарги и горного козла или барана на территории Барнаульско-Бийского Приобья.

В мог. 32 вместе с резцом горного козла или барана встречены раковины *Corbicula ferghanensis* Kurs. et Star. (9 экз.), *Corbicula tibetensis* Prash. (6 экз.) и *Corbicula* (два обломка) [Кирюшин и др., 2011]. В коллективном погребении (мог. 33) найдены украшения как из клыков и резцов кабарги, так и из раковин моллюсков. У погребенного № 2 вокруг черепной коробки и под ней находились десять пронизей из раковин лопатоногих моллюсков *Dentalium*, четыре раковины двустворчатых моллюсков *Corbicula ferghanensis* Kurs. et Star. и пять раковин *Corbicula tibetensis* Prash. Все они, по-видимому, являлись украшениями головного убора [Там же]. Частью этого головного убора могли быть десять крупных изогнутых клыков кабарги, обнаруженных слева и справа от лицевой части черепа и справа под затылочной костью, 18 мелких резцов кабарги и три фрагмента раковин, найденные справа от шейных позвонков.

На территории Алтайского края в историческое время моллюски рода *Corbicula*, по всей вероятности, не обитали. Нахождение ископаемых корбикул здесь не редкость, однако все они относятся к формам, близким *Corbicula fluminalis* Mull. [Ляджина, 1969; Малолетко, 1969а, б]. Многочисленные же местонахождения ископаемых корбикул других видов известны в Казахстане и Средней Азии [Коробков, 1954]. Современный ареал *Corbicula ferghanensis* Kurs. et Star. охватывает бассейны Амударьи и Сырдарьи [Кантор, Сысоев, 2005]. *Corbicula tibetensis* Prash. распространена в настоящее время в горных районах Центральной Азии, Восточного Казахстана и бассейне Сырдарьи [Там же].

Наиболее интересными находками являются раковины морских лопатоногих моллюсков, близких к роду *Dentalium* (класс Scaphopoda, сем. Dentaliidae). В Алтайском крае не известны местонахождения ископаемых денталиид, более того, нет даже таких отложений, где они могли бы встретиться. Исходя из этого, с большой уверенностью можно сказать, что данные раковины были принесены людьми из другого региона. Ближайшие к Алтаю местонахождения ископаемых денталиид располагаются в Приарале [Алексеев, 1963].

Как мы уже отмечали, наличие пронизей усеченно-конической формы из раковин *Dentalium* и подвесок из створок *Corbicula* указывает на связи населения Алтая со Среднеазиатским регионом, которые могли осуществляться посредством контактов с носителями усть-нарымской и богайской культур либо являться результатом миграции на Алтай населения из районов Средней Азии или Восточного Казахстана [Кирюшин К.Ю. и др., 2011]. Нахождение зубов кабарги, горного козла или барана вместе с раковинами *Dentalium*, *Corbicula ferghanensis* Kurs. et Star. и *Corbicula tibetensis* Prash. не противоречит ранее сделанным предположениям. Как отмечают исследователи, горный козел, горный баран и кабарга обитают на Южном Алтае (районы Бухтармы, Нарымского хребта, Уймона, верховья Катуня на границе Казахстана и Республики Алтай), а ареал горного козла и горного барана даже в XX в. был значительно шире и включал районы Казахского нагорья, Тарбагатай, Алатау и т.д. [Антипин, 1941; Афанасьев и др., 1953]. Поэтому мы не можем исключать вероятность того, что совместное нахождение украшений из описанных выше раковин и зубов указывает на связи населения Барнаульско-Бийского Приобья со Среднеазиатским регионом. Однако, возможно, изделия из зубов горного козла или барана и кабарги попадали на эту территорию из Горного Алтая, а раковины *Dentalium*, *Corbicula ferghanensis* Kurs. et Star. и *Corbicula tibetensis* Prash. – из Средней Азии или Восточного Казахстана.

Список литературы

- Алексеев А.К.** Палеогеновая фауна моллюсков Северного Приаралья. – Ереван: Изд-во АН АрмССР, 1963. – 229 с.
- Антипин В.П.** Млекопитающие Казахстана. – Алмата: КазОГИЗ, 1941. – Т. 3: Копытные. – 122 с.
- Афанасьев А.В., Бажанов В.С., Корелов М.Н., Слудский А.А., Стратман Е.И.** Звери Казахстана. – Алмата: Изд-во АН КазССР, 1953. – 536 с.
- Гурина Н.Н.** Оленостровской могильник. – М.; Л.: Изд-во АН СССР, 1956. – 430 с. – (МИА; № 47).
- Жизнь животных** / под ред. С.П. Наумова, А.П. Кузьякина: в 6 т. – М.: Просвещение, 1971. – Т. 6. – 628 с.
- Кантор Ю.И., Сысоев А.В.** Каталог моллюсков России и сопредельных стран. – М.: Тов-во науч. изд. КМК, 2005. – 627 с.
- Кирюшин К.Ю., Волков П.В.** Периодизация погребения № 2 грунтового могильника Новоалтайск-Развилка // Изучение памятников археологии павлодарского Прииртышья. – Павлодар: НПФ «Эко», 2006. – С. 44–48.
- Кирюшин Ю.Ф., Кирюшин К.Ю., Шмидт А.В., Кузменкин Д.В., Абдулганеев М.Т.** Раковины моллюсков в погребениях могильника Тузовские Бугры-1 как индикатор этнокультурных процессов на территории Южной Сибири и Средней Азии // Археология, этнография и антропология Евразии. – 2011. – № 2. – С. 37–45.
- Кирюшин Ю.Ф., Кунгуров А.Л., Степанова Н.Ф.** Археология Нижнетыткескенской пещеры-1. – Барнаул: Изд-во Алт. гос. ун-та, 1995. – 150 с.
- Кирюшин Ю.Ф., Кунгурова Н.Ю., Кадиков Б.Х.** Древнейшие могильники северных предгорий Алтая. – Барнаул: Изд-во Алт. гос. ун-та, 2000. – 116 с.
- Коробков И.А.** Справочник и методическое руководство по третичным моллюскам: Пластинчатожаберные. – Л.: Гостоптехиздат, 1954. – 444 с.
- Косарев М.Ф.** Западная Сибирь в древности. – М.: Наука, 1984. – 246 с.
- Кунгурова Н.Ю.** Могильник Солонцы-5: Культура погребенных неолита Алтая. – Барнаул: Изд-во Барнаул. юр. ин-та МВД, 2005. – 128 с.
- Ларин О.В.** Афанасьевская культура Горного Алтая: могильник Сальдьяр-1. – Барнаул: Изд-во Алт. гос. ун-та, 2005. – 208 с.: ил.
- Лбова Л.В., Жамбалтарова Е.Д., Конев В.П.** Погребальные комплексы неолита – раннего бронзового века Забайкалья (формирование архетипов первобытной культуры). – Новосибирск: Изд-во ИАЭТ СО РАН, 2008. – 248 с.
- Ляджина К.А.** Плиоцен-антропогенные комплексы моллюсков Иртыш-Ишимского междуречья и их экологическая характеристика // Вопросы малакологии Сибири: мат-лы межвуз. конф. 26–28 июня 1969 г. / ред. Б.Г. Иоганзен. – Томск: Изд-во Том. гос. ун-та, 1969. – С. 92–94.
- Малолетко А.М.** Некоторые морфологические особенности предалтайских корбикулид // Вопросы малакологии Сибири: мат-лы межвуз. конф. 26–28 июня 1969 г. / ред. Б.Г. Иоганзен. – Томск: Изд-во Том. гос. ун-та, 1969а. – С. 100–101.
- Малолетко А.М.** Четвертичная малакофауна предгорий Алтая // Вопросы малакологии Сибири: мат-лы межвуз. конф. 26–28 июня 1969 г. / ред. Б.Г. Иоганзен. – Томск: Изд-во Том. гос. ун-та, 1969б. – С. 95–97.
- Маркин С.В.** Неолитическое погребение Северо-Западного Алтая // Археология, этнография и антропология Евразии. – 2000. – № 2. – С. 53–64.
- Молодин В.И.** Эпоха неолита и бронзы лесостепного Обь-Иртышья. – Новосибирск: Наука, 1977. – 174 с.
- Молодин В.И.** Неолитическое погребение на озере Иткуль и некоторые соображения по поводу погребальных комплексов данной эпохи в предгорьях и горах Алтая // Проблемы неолита – энеолита юга Западной Сибири. – Кемерово: Кузбассвузиздат, 1999. – С. 36–58.
- Молодин В.И.** Памятник Сопка-2 на реке Оми (культурно-хронологический анализ погребальных комплексов эпохи неолита и раннего металла). – Новосибирск: Изд-во ИАЭТ СО РАН, 2001. – Т. 1. – 128 с.
- Окладников А.П.** Неолитические памятники Ангары (от Шукино до Бурети). – Новосибирск: Наука, 1974. – 320 с.
- Погожева А.П., Рыкун М.П., Степанова Н.Ф., Тур С.С.** Эпоха энеолита и бронзы Горного Алтая. – Барнаул: АзБука, 2006. – Ч. 1. – 234 с.
- Собанский Г.Г.** Копытные Горного Алтая. – Новосибирск: Наука, 1992. – 258 с.

Материал поступил в редколлегию 14.11.11 г.
в окончательном варианте – 20.12.11 г.