

УДК 903.27

Ю.С. Волкова

*Кемеровский государственный университет культуры и искусств
ул. Ворошилова, 17, Кемерово, 650029, Россия
E-mail: altamira5@mail.ru*

ЭТНОГРАФИЧЕСКИЕ ИССЛЕДОВАНИЯ И ИЗУЧЕНИЕ ВЕРХНЕПАЛЕОЛИТИЧЕСКОЙ МЕЛКОЙ ПЛАСТИКИ

В статье рассматриваются вопросы использования данных этнографии в археологических исследованиях. Опираясь на работы отечественных этнографов, можно выделить ряд особенностей традиционного искусства народов Севера и Сибири. На основании этих особенностей намечены подходы к его изучению, применимые в процессе анализа мелкой пластики верхнего палеолита.

Ключевые слова: верхний палеолит, искусство малых форм, мелкая пластика, орнамент, традиционное искусство.

Введение

До конца 50-х – начала 60-х гг. XX в. существовала общепринятая тенденция интерпретировать палеолитические древности со ссылками на данные этнографии. Затем появился призыв полностью отказаться от этнографического компаративизма и искать объяснения изучаемых археологических материалов в них самих (см., напр.: [Laming-Emperaire, 1962; Leroi-Gourhan, 1965, 1995]). В настоящее время наблюдается отход от обеих крайностей, продолжается поиск оптимальных путей взаимодействия между археологией и этнографией (см., напр.: [Интеграция археологических и этнографических исследований, 2001, 2008; Томилов, 1999; Шер, 2006, с. 19–21]).

В исследованиях пещерного искусства активно развивается идея о связи древних изображений с шаманизмом, измененным состоянием сознания (с привлечением данных нейропсихологии и этнографии) [Clottes, Lewis-Williams, 2001; Lewis-Williams, 2003; Clottes, 2011, p. 68–142], изучаются акустические свойства пещер и их связь с возможными обрядами охотничьей магии [Reznikoff, 1987, 2010]. Высказаны предположения о том, что первобытное искусство по своей природе близко к фольклору и, по аналогии

с ним, содержит мифоэпические формулы, которые являются ярким признаком культуры и передвигаются вместе с ее носителями в пространстве и времени [Шер, 2000, с. 81–82].

В процессе изучения искусства малых форм возникает сложность восстановления его археологического контекста, поскольку значительная часть известных нам образцов была найдена до конца 60-х гг. XX в. и археологические отчеты того времени не всегда содержат необходимые сведения. В связи с этим исследователь вынужден черпать информацию исключительно из имеющегося предмета, что ведет к доскональному описанию находок [Абрамова, 1962, 2005, 2010], созданию типологий отдельных категорий изображений по метрическим параметрам [Гвоздовер, 1985], попыткам расшифровки знаковых записей на поверхности скульптуры [Фролов, 1981, с. 71–109; Ларичев, 2003, 2008], поиску аналогий в материалах стоянок Западной и Восточной Европы, Центральной России, Сибири [Абрамова, 1960, с. 22–23; McDermott, 1996; Первобытное искусство, 1998, с. 80; Демещенко, 1999, с. 104, 108; Mussi, 2000, p. 371–374; Дурю, 2007, p. 279; Волкова, 2011, с. 41–42; и др.]. Даже на уровне описания мелкой пластики используются термины, заимствованные из этнографии и заведомо

несущие определенную смысловую нагрузку: «амулет», «жезл начальника», «магическая трещотка», «копьеметалка» и др. (см., напр.: [Руссо, 2003, с. 12, 52, 61]). Возможно, это говорит о том, что язык исследователя первобытного искусства находится на стадии перехода от научного жаргонизма к первичной формализации лексики [Шер, 1978, с. 44].

В изучении искусства малых форм основными направлениями, опирающимися на этнографические свидетельства, на современном этапе являются этноархеология, экспериментальная археология и комплексные исследования. Цель этноархеологии в западной науке была определена как реконструкция социокультурных явлений. Ее основной задачей стало изучение закономерностей и механизмов превращения этнографической культуры в археологическую. Познание этих закономерностей и механизмов резко увеличивает возможности воссоздания на археологических материалах социокультурного облика древнего населения. Экспериментальная археология предполагает реконструкцию прошлого людей в ходе эксперимента, воссоздающего ту или иную ситуацию, с участием исследователей.

В качестве источника для реконструкции особенностей первобытного мышления этнографические труды первых комплексных экспедиций представляются более достоверными, поскольку уровень интеграции современных и традиционных обществ с каждым годом становится все выше, свидетельства аутентичной материальной и духовной культуры аборигенов все труднее различить. Результаты ранних исследований доказывают связь скульптуры с фольклором и мировоззрением древних людей (см., напр.: [Штернберг, 1936]). Убедителен пример, приведенный Д.А. Сергеевым: созданные в первых веках нашей эры скульптурные изображения из моржового клыка, найденные в Эквенском могильнике, тесно связаны с традиционными представлениями современного эскимосского населения об окружающем мире. Одна находка представляет собой амулет, на котором в числе других животных с одной стороны изображена голова косатки, а прямо напротив – голова сухопутного хищника, волка. Это парное изображение не случайно. И в наше время китобои считают косаток своими покровителями: киты, преследуемые этими хищниками, часто сами выбрасываются на берег и становятся легкой добычей охотников. Местные жители не могли понять, куда исчезают косатки зимой, когда море покрывается льдом. Стремление объяснить их исчезновение привело к представлениям о превращении косатки в волка на зимний период. Поэтому волк стал священным и неприкосновенным, ему не мстили за убийство оленей: «Зимой косатки берут у людей оленей, а летом отдают китам» [Сергеев, 1970].

Скульптура, напоминающая верхнепалеолитическую, встречается у аборигенов Сибири. В связи с этим целесообразно обратиться к работам отечественных этнографов, посвященным ее подробному анализу (напр.: [Иванов, 1970]), что позволит заимствовать опыт специалистов в области традиционного искусства и определить некоторые подходы к изучению верхнепалеолитической изобразительной деятельности, не обращаясь к прямым аналогиям.

Мелкая пластика эпохи верхнего палеолита и традиционное искусство

Вариабельность форм. Скульптура верхнего палеолита представляет два основных образа – животного и человека. У народов Сибири мы встречаем подобные антропо- и зооморфные изображения. Проводить семантические параллели в данном случае очень сложно и не совсем корректно. Опираясь на этнографические сведения, невозможно делать выводы о том, что именно, например, обозначала та или иная верхнепалеолитическая фигурка женщины. В работах, посвященных культуре и быту народов Сибири, отмечено: скульптура изображала духов, души предков, существа, в которых видели источник болезни, и т.д.; она делилась на бытовую (куклы) и религиозную [Иванов, 1949, с. 9, 163–164; 1979, с. 150–155; Анисимов, 1950, с. 30, 32]. Таким образом роль данных изображений была многообразной и дифференцированной. Предположительно так может быть объяснено наличие в материалах одного верхнепалеолитического памятника разного рода фигурок женщин, как, например, на стоянках Мальта (неподалеку от Иркутска), Гагарино (в верховьях Дона) и др. [Герасимов, 1958, с. 30–50; Абрамова, 1962, с. 28–29, 44–51; Тарасов, 1972, с. 200; Липнина и др., 1997].

Трансформация значения и особенности использования материала. По мнению С.В. Иванова, значение каждого изображения могло меняться во времени и в зависимости от обстоятельств, контекста использования, а функции, выполняемые аналогичными изображениями, но изготовленными из разных материалов, могли различаться. Интересно отметить случай трансформации неутилитарного предмета из Мальты – стержня, изготовленного из бивня мамонта и «орнаментированного» поперечными прорезанными линиями (рис. 1). На одном его конце верхний слой был удален для того, чтобы просверлить отверстие. Видимо, и здесь поверхность стержня изначально была также «орнаментирована», поскольку по краям остались небольшие углубления от имевшихся ранее поперечных линий. Возможно, это свидетельствует об использовании данного предмета сначала в качестве статуэтки, а затем «превращении» его в подвеску, что, вероятно,

говорит об изменении семантической и функциональной категории изображения с течением времени.

Физические свойства материала и особые представления, связанные с ним, играли большую роль в жизни аборигенов Сибири [Смоляк, 1976, с. 138]. Среди верхнепалеолитических предметов неоднократно встречаются изделия из бивня мамонта, форма и поверхность которых симитированы под иной природный материал, специфическую текстуру (ракушки, зубы, рыбная чешуя, внутренняя часть бивня мамонта и др.) [Бибикина, 1965; Taborin, 1990, p. 31, fig. 2; Chollet, Airvaux, 1990, p. 82, fig. 7; White, 1997, p. 96, 109; Волкова, 2010]. Можно предположить, что имитируемые материалы представляли особую ценность для людей той эпохи в силу своей редкости, особых физических и тактильных свойств или иных неизвестных нам причин.

Показательны изображения со стоянки Костёнки I, выполненные из бивня мамонта и мягкого камня. По мнению некоторых авторов, результаты изучения фрагментов каменных женских статуэток указывают на то, что данные фигурки, в отличие от изготовленных из бивня мамонта, были сознательно разломаны [Абрамова, 1966, с. 90; Дюпюи, 1999, с. 152–154; Дюпюи, Праслов, 1999, с. 29]. Возможно, эти различия как раз и обусловлены назначением, ритуальной функцией предметов, использовавшихся для более и менее долговременных целей. По данным Дж. Хана, работа по изготовлению копии фигурки лошади из Вогерхельда заняла более 40 часов, что для охотников-собирателей немалый срок. Можно предположить наличие прямой связи между временем, необходимым для создания статуэтки, и длительностью ее использования [Hahn, 1990, p. 173–183]. Согласно проведенным нами экспериментам, изготовление фигурки костяночного типа из мела с помощью кремневой пластины в среднем занимает не более пяти часов (рис. 2). Следовательно, для создания скульптуры из бивня требуется в 8 раз больше времени, что, возможно, действительно влияет на ее ценность в глазах создателей. На гравитийских стоянках Моравии также отмечено преднамеренное разрушение терракотовых статуэток, связываемое исследователями с обрядами охотничьей магии [Svoboda, 1999, p. 262–263].

Интересно проследить разные контексты и способы использования одного материала – терракоты. Во Французских Пиренеях применялись различные технологии изготовления художественных предметов из глины – моделирование, скульптура, гравировка. В Моравии зафиксирована преимущественно скульптура, антропоморфная и зооморфная, выполненная по определенному канону, причем отпечатки пальцев на материале говорят о том, что эти изделия делали женщины и дети. Следовательно, можно отметить вариативность использования глины: индивидуальный поход к созданию художественных предметов во



Рис. 1. «Орнаментированный» стержень со стоянки Мальта.



Рис. 2. Экспериментально изготовленная из мела фигурка женщины костяночного типа (автор Ю.С. Волкова).

Французских Пиренеях и более стандартизированные действия с данным материалом в Моравии [Bougeaux, 2004; Bougard, 2010].

Контекст находок. В гроте Гримальди обнаружены скопления женских фигурок в тайничках. Р. Уайт предположил, что они были спрятаны для будущего использования беременными женщинами во время родов, которые случались не так часто в небольших охотничьих группах [White, 1997, p. 116–117]. О нахождении верхнепалеолитических скульптурных изображений в древних тайничках, «ямках-хранилищах» писали и отечественные исследователи [Заятнин, 1935, с. 36, 63; Ефименко, 1958, с. 346–350; Амирханов, Лев, 2003, с. 24–26; 2007; и др.]. В этнографических работах мы встречаем много свидетельств о специальных местах, предназначенных для хранения скульптурных изображений.

Таким образом, можно предположить существование «жизни» скульптурных изображений внутри коллектива их создателей, изменение и дополнение их семантического значения.

Внешний вид. В этнографических работах можно найти попытки связать функциональное назначение скульптуры с ее внешним видом. Например, в отдельных случаях появление упрощенных «стержневидных» изображений человека объясняется тем, что на эти фигурки надевали «одежду», поэтому не было необходимости их доделывать [Иванов, 1979, с. 158]. По мнению С.А. Демещенко, отверстия в нижней части фигурок птиц и женщин со стоянки Мальта, возможно, делались для удобства восприятия: если подвеску носили на шее или поясе, то, взяв ее в руки, человек оказывался «лицом к лицу» с данным изображением [2008].

Известно, что в традиционных культурах нюансы в передаче того или иного образа играют определяющую роль. По свидетельству С.В. Иванова, у народов Амура при болях в животе изготавливалась фигурка медведицы с небольшим вздутием в брюшной части. При общем недомогании гольды делали из дере-



Рис. 3. Фрагмент скульптурной поделки из бивня мамонта со стоянки Мальта.

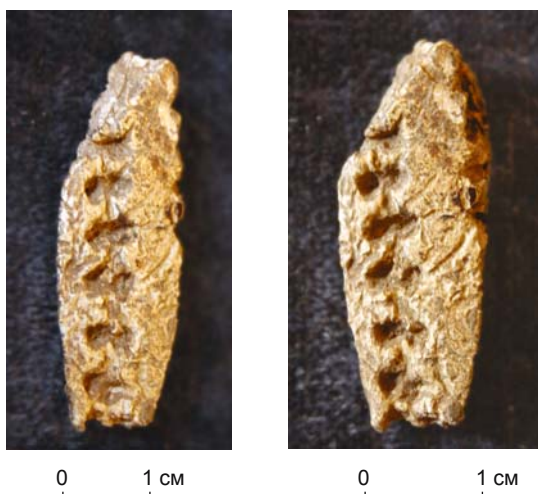


Рис. 4. Обломки скульптурных поделок из бивня мамонта со стоянки Мальта.

ва изображение сидячего медведя, тело которого покрыто стружками [Иванов, 1937, с. 12]. Изображения разных типов передавали разные болезни, например, крайне худощавые фигуры – чахотку, опухшие – водянку [Зеленин, 1936, с. 262]. У орочей при сердечных или других внутренних заболеваниях изготавливали фигурку горбатого человека, при расстройстве желудка – человеческую фигурку, у которой нет ног, руки сделаны только до локтя, а внутри от шеи до низа живота просверлено сквозное отверстие. Изображение человека с «прицепными» руками и ногами делали в случае ревматических болей [Ларькин, 1964, с. 94–95].

Общие классификации женских статуэток базируются на особенностях телосложения (см., напр.: [Абрамова, 1966, с. 13–15; Елинек, 1982, с. 372–373]), локальные типы выделяются на основании форм заготовок [Хлопачёв, 1998; 2006, с. 120–132]. Можно наметить иной подход, обращая внимание на различные нюансы исполнения, не только свидетельствующие об индивидуализации женского образа [Аникович, 2000; Демещенко, 2000], но и позволяющие объединять изображения в группы.

Орнамент-декор. Отдельным направлением в изучении искусства эпохи верхнего палеолита является анализ «орнамента» на предметах утилитарного и неутилитарного назначения. В этом плане полезным будет опыт этнографических исследований. Например, С.В. Иванов считал наиболее правильным анализ не отдельных элементов орнамента, а их сочетаний, поскольку отдельные элементы, как правило, носят универсальный характер и встречаются в разных художественных традициях [Иванов, 1952, с. 86; 1963, с. 5–43; 1964, с. 145]. Выводы исследователя подкреплены данными, полученными в результате изучения нейропсихологии людей. Так, Д. Льюис-Уильямс и Т. Доусон выделяют шесть типов простейших знаков, которые носят универсальный характер и связаны с энтоптическим зрением: решетки, параллельные линии, пятна/точки, зигзаги, волнистые линии, меандры [Lewis-Williams, Dowson, 1988, p. 203]. По мнению С.В. Иванова, именно совокупность технических приемов исполнения орнамента является одним из важнейших признаков родства и культурных взаимоотношений народов, признаком, характеризующим культуру [1958, с. 19–23].

Обращаясь к работам, посвященным изучению «орнамента» на верхнепалеолитических предметах, среди простейших его элементов мы встречаем «линии» и «точки» (см., напр.: [Taborin, 1990, p. 21]). Если среди первых выделяют несколько типов, то последние остаются просто «точками» или «ямками» [Sauvet, 1990, p. 87]. Учитывая замечания С.В. Иванова, можно оспорить такой односторонний подход. Так, анализ «орнаментированных» предметов из Мальты позволяет выделить по крайней мере два разных

устойчивых вида нанесения точек: с прочерченными линиями и парные.

«Орнамент» в виде точек с линиями встречается на центральной подвеске из составного ожерелья [Абрамова, 1962, табл. LVI, 5], пластине с отверстием в центре [Там же, табл. LI, 2] и на обломке неопределенного предмета из бивня мамонта (рис. 3). Отличительной чертой данного сочетания элементов является создание рельефа. А.К. Филиппов предположил, что линии выскабливались острием от высверленной ямки [2004, с. 115]. Подобной технологии нанесения «орнамента» не встречено ни на одном памятнике. Таким образом, она может стать достаточно достоверной характеристикой изобразительной традиции Мальты.

«Орнамент» в виде парных точек присутствует на двух женских статуэтках [Абрамова, 1962, табл. XLVI, 8; XLVII, 9], мелкой подвеске из составного ожерелья [Там же, табл. LVI, 2] и на обломках неопределенных предметов из бивня мамонта (рис. 4). В описании костюма эвенков встречается специальный головной убор с отверстием в задней части, через которое выпускалась коса [Василевич, 1969, с. 134]. У народов Севера и Сибири узоры на голове женских фигурок передают особенности прически или головного убора [Слободин, 2002, с. 145–149]. Можно предположить, что и у статуэток из Мальты при помощи «орнамента» изображены косы, причем у одной из них коса ниспадает на грудь. Однако это предположение представляется не совсем корректным, т.к. парными точками «орнаментированы» и совершенно иные предметы: подвеска и обломки изделий из бивня мамонта.

В целом принцип выделения устойчивых сочетаний элементов орнамента и технологии их нанесения можно применять при сравнении предметов искусства с различных памятников эпохи верхнего палеолита для определения особенностей локальных изобразительных традиций и выявления их родства, возможного культурного взаимодействия [Федорова, 1995, с. 15; Амирханов, Лев, 2004, с. 318].

Выводы

Таким образом, можно наметить несколько особенностей традиционного искусства, которые могут оказаться полезными при изучении верхнепалеолитической мелкой пластики:

1) значение одного и того же скульптурного изображения могло меняться во времени, а также в зависимости от контекста и материала, из которого оно изготовлено;

2) внешний вид древней скульптуры напрямую связан с ее функциональным назначением;

3) нюансы в передаче одного и того же образа могут влиять на его значение;

4) сочетания отдельных элементов орнамента и их техническое исполнение являются характерным признаком локальной изобразительной традиции.

Учитывая эти особенности, не обязательно обращаться к прямым этнографическим аналогиям. Можно предположить, что основные принципы создания и применения скульптурных изображений носят универсальный характер и могут быть использованы при интерпретации верхнепалеолитической мелкой пластики.

Список литературы

Абрамова З.А. Палеолитическое искусство Сибири. – Черемхово: Черемховский рабочий, 1960. – 40 с.

Абрамова З.А. Палеолитическое искусство на территории СССР. – М.; Л.: Изд-во АН СССР, 1962. – 85 с. – (Археология СССР. Свод археологических источников).

Абрамова З.А. Изображения человека в палеолитическом искусстве Евразии. – М.; Л.: Наука, 1966. – 224 с.

Абрамова З.А. Животное и человек в палеолитическом искусстве Европы. – СПб.: Европейский дом, 2005. – 352 с.

Абрамова З.А. Древнейший образ человека: каталог по материалам палеолитического искусства Европы. – СПб.: Петербург. востоковедение, 2010. – 303 с.

Амирханов Х.А., Лев С.Ю. Статуэтка бизона с Зарайской стоянки: археологический и знаково-символический аспекты изучения // РА. – 2003. – № 4. – С. 14–28.

Амирханов Х.А., Лев С.Ю. Статуэтка бизона с Зарайской стоянки // Проблемы каменного века Русской равнины. – М.: Науч. мир, 2004. – С. 299–321.

Амирханов Х.А., Лев С.Ю. Новые произведения палеолитического искусства с Зарайской стоянки // РА. – 2007. – № 1. – С. 22–35.

Аникович М.В. Общество и личность в палеолите – что могут сказать об этом археологические данные // Культура: социум и индивид. – СПб.: Изд-во СПб. гос. ун-та, 2000. – С. 103–112.

Анисимов А.Ф. Семейные охранители у эвенков // СЭ. – 1950. – № 3. – С. 28–43.

Бибикова В.И. О происхождении мезинского палеолитического орнамента // СА. – 1965. – № 1. – С. 3–8.

Василевич Г.М. Эвенки: Историко-этнографические очерки (XVIII – нач. XX в.). – Л.: Наука, 1969. – 304 с.

Волкова Ю.С. О «природном» источнике возникновения орнамента // Материалы докладов V (L) Российской (с международным участием) археолого-этнографической конференции студентов и молодых ученых, г. Иркутск, 4–9 апреля 2010 г. – Иркутск, 2010. – С. 397–398.

Волкова Ю.С. К проблеме существования «праязыка» на территории Евразии в эпоху верхнего палеолита (контур гипотезы) // Археология Южной Сибири. – Кемерово: Кем. гос. ун-т, 2011. – Вып. 25. – С. 41–45.

Гвоздовер М.Д. Типология женских статуэток костенковской палеолитической культуры // Вопр. антропологии. – 1985. – № 75. – С. 27–66.

Герасимов М.М. Палеолитическая стоянка Мальта // СЭ. – 1958. – № 3. – С. 28–52.

- Демещенко С.А.** Относительная хронология палеолитического искусства малых форм и художественно-стилистические традиции // Международная конференция по первобытному искусству. – Кемерово: Никалс, 1999. – С. 96–109.
- Демещенко С.А.** Искусство палеолита (к вопросу об индивидуализации) // Культура: социум и индивид. – СПб.: Изд-во СПб. гос. ун-та, 2000. – С. 163–164.
- Демещенко С.А.** Семантическая интерпретация археологических артефактов // Homo Eurasicus: В глубинах и пространных истории. – СПб.: Астерион, 2008. – С. 191–201.
- Дююи Д.** Новый подход к изучению женских статуэток из Костёнок I и Авдеево // Локальные различия в каменном веке: тез. докл. на Междунар. конф., посвящ. 100-летию со дня рождения С.Н. Замятина. – СПб., 1999. – С. 15–154.
- Дююи Д., Праслов Н.Д.** Фрагментация женских статуэток из камня в Костёнках I // Особенности развития верхнего палеолита Восточной Европы: тез. докл. на Междунар. конф., посвящ. 120-летию открытия палеолита в Костёнках. – СПб., 1999. – С. 29–30.
- Елинек Я.** Большой иллюстрированный атлас первобытного человека. – Прага: Артия, 1982. – 560 с.
- Ефименко П.П.** Костёнки I. – М.; Л.: Наука, 1958. – 452 с.
- Замятин С.Н.** Раскопки у с. Гагарина (верховья Дона, ЦЧО) // Изв. ГАИМК. – 1935. – Вып. 118. – С. 26–77.
- Зеленин Д.К.** Культ онгонов в Сибири. – М.; Л.: Изд-во АН СССР, 1936. – 436 с.
- Иванов С.В.** Медведь в религиозном и декоративном искусстве народностей Амура // Памяти В.Г. Богораза (1865–1936): сб. ст. – М.; Л.: Изд-во АН СССР, 1937. – С. 24–44.
- Иванов С.В.** О значении двух уникальных женских статуэток американских эскимосов // Сб. МАЭ. – 1949. – Т. 11. – С. 162–170.
- Иванов С.В.** Материалы орнамента к проблеме культурно-исторических связей хантов и манси // СЭ. – 1952. – № 3. – С. 85–99.
- Иванов С.В.** Народный орнамент как исторический источник // СЭ. – 1958. – № 2. – С. 3–23.
- Иванов С.В.** Орнамент народов Сибири как исторический источник. – М.; Л.: Изд-во АН СССР, 1963. – 500 с.
- Иванов С.В.** К вопросу о методике собирания и изучения произведений народного изобразительного искусства // СЭ. – 1964. – № 4. – С. 136–146.
- Иванов С.В.** Скульптура народов севера Сибири XIX – первой половины XX в. – Л.: Наука, 1970. – 296 с.
- Иванов С.В.** Скульптура алтайцев, хакасов и сибирских татар XVIII – первой четверти XX в. – М.: Наука, 1979. – 194 с.
- Интеграция** археологических и этнографических исследований: сб. науч. тр. – Нальчик; Омск: Изд-во Ом. гос. пед. ун-та, 2001. – 254 с.
- Интеграция** археологических и этнографических исследований: сб. науч. тр. – Одесса; Омск: Изд-во Ом. гос. пед. ун-та, 2008. – 342 с.
- Ларичев В.Е.** Пожирающий время (скульптурное изображение планетарного божества мальтинской культуры) // Древние культуры Северо-Восточной Азии: Астроархеология. Палеоинформатика. – Новосибирск: Наука, 2003. – С. 187–200.
- Ларичев В.Е.** Первообразы луны (расшифровка знаковых записей на скульптурах Мальты и семантика воплощенных в них образов) // Антропоген: Палеоантропология, геоархеология, этнология Азии. – Иркутск: Оттиск, 2008. – С. 90–101.
- Ларькин В.Г.** Орочи: (историко-этнографический очерк с середины XIX в. до наших дней). – М.: Наука, 1964. – 174 с.
- Липнина Е.А., Медведев Г.И., Новосельцева В.Н., Ков Н., Кун Д., Ситливый В., Шмыгун П.Е.** Новое антропоморфное скульптурное изображение из мальтинского палеолитического местонахождения // Проблемы археологии, этнографии, антропологии Сибири и сопредельных территорий. – Новосибирск: Изд-во ИАЭТ СО РАН, 1997. – Т. 3. – С. 24–25.
- Первобытное искусство.** – Кемерово: Изд-во Кемер. гос. ин-та искусств и культуры, 1998. – 210 с.
- Руссо А.** Глоссарий палеолитического искусства. – Кемерово: Кузбассвузиздат, 2003. – 80 с.
- Сергеев Д.А.** Мотивы эскимосского фольклора в древнеберингоморской скульптуре (первые века нашей эры) // Фольклор и этнография. – Л.: Ин-т этнографии АН СССР, 1970. – С. 105–114.
- Слободин С.Б.** Уникальная находка корякской статуэтки с северного побережья Охотского моря // История и культура Востока Азии: (мат-лы Междунар. науч. конф. к 70-летию В.Е. Ларичева). – Новосибирск: ИАЭТ СО РАН, 2002. – Т. 2. – С. 145–149.
- Смоляк А.В.** Представления нанайцев о мире // Природа и человек в религиозных представлениях народов Сибири и Севера. – Л.: Наука, 1976. – С. 129–154.
- Тарасов Л.М.** Скульптура гагаринской палеолитической стоянки // МИА. – 1972. – № 185: Палеолит и неолит СССР. – Т. 7. – С. 193–201.
- Томилов Н.А.** Этноархеология: новые направления российской науки // Вестн. Омского университета. – 1999. – Вып. 2. – С. 5–9.
- Федорова Е.Г.** Орнамент как признак «своей» и «чужой» вещи // Чужая вещь в культуре: мат-лы науч. конф. – СПб.: Изд-во СПб. гос. ун-та, 1995. – С. 14–16.
- Филиппов А.К.** Хаос и гармония в искусстве палеолита. – СПб.: Ленингр. обл. обществ. организация «Сохранение природного и культурного наследия», 2004. – 224 с.
- Фролов Б.А.** О чем рассказывала сибирская мадонна. – М.: Знание, 1981. – 112 с.
- Хлопачёв С.А.** Два подхода к построению фигуры женских статуэток на восточно-гравветийских стоянках Русской равнины // Восточный граввет. – М.: Науч. мир, 1998. – С. 226–233.
- Хлопачёв Г.А.** Бивневые индустрии верхнего палеолита Восточной Европы. – СПб.: Наука. – 2006. – 259 с.
- Шер Я.А.** О развитии языка археологии // Проблемы археологии II: сб. ст. в память проф. М.И. Артамонова. – Л.: Изд-во Ленингр. гос. ун-та, 1978. – С. 44–48.
- Шер Я.А.** Первобытное искусство: факты, гипотезы, методы и теория // Археология, этнография и антропология Евразии. – 2000. – № 2. – С. 77–87.
- Шер Я.А.** Первобытное искусство: учеб. пособие. – Кемерово: Кузбассвузиздат, 2006. – 350 с.
- Штернберг Л.Я.** Первобытная религия в свете этнографии: исследования, статьи, лекции. – Л.: Изд-во Ин-та народов Севера ЦИК СССР, 1936. – 568 с.

Bougard E. The use of clay in the Upper Palaeolithic of Europe. Symbolic applications of a material. – Oxford: BAR, 2010. – P. 36–48. – (BAR Intern. Ser., N 2069).

Boureaux C.-J. L'Homme et l'argile au Paléolithique supérieur dans l'espace Francocantabrique. Préhistoire, Art et Sociétés // Bull. de la Société Préhistorique Ariège-Pyrénées. – 2004. – N 59. – P. 93–108.

Chollet A., Airvaux J. Bases objectives de la chronologie de 'art mobilier Paléolithique en Poitou // L'art des objets au Paléolithique: Colloque international Foix – Le Mas-d'Azil, 16–21 novembre 1987. – P.: Direction du Patrimoine, 1990. – T. 1: L'art mobilier et son contexte. – P. 77–82.

Clottes J. Pourquoi l'art préhistorique? – P.: Gallimard, 2011. – 330 p.

Clottes J., Lewis-Williams D. Les chamanes de la préhistoire. – P.: La maison des roches, 2001. – 237 p.

Dupuy D. La statuaire gravettienne, du geste au symbole: Thèse de doctorat Nouveau Régime. – Marseille: Université de Provence, 2007. – Vol. 1. – 320 p.

Hahn J. Modelage et peinture dans 'art mobilier // L'art des objets au Paléolithique: Colloque international Foix – Le Mas-d'Azil, 16–21 novembre 1987. – P.: Direction du Patrimoine, 1990. – T. 2: Les voies de la recherche. – P. 173–185.

Laming-Emperaire A. La Signification de l'art rupestre paléolithique. – P.: Picard, 1962. – 424 p.

Leroi-Gourhan A. Préhistoire de l'Art occidental. – P.: Mazenod, 1965. – 400 p.

Leroi-Gourhan A. Brigitte et Gilles Delluc Préhistoire de l'art occidental. – P.: Citadelles & Mazenod, 1995. – 624 p.

Lewis-Williams D. The Mind in the cave. – L.: Thames & Hudson, 2003. – 320 p.

Lewis-Williams, J.D., Dowson T. The signs of all times: entoptic phenomena in Upper Palaeolithic art // Current Anthropology. – 1988. – Vol. 29. – P. 201–245.

McDermott Le R. Self-Representation in Upper Paleolithic Female Figurines // Current Anthropology. – 1996. – Vol. 37, N 2. – P. 227–275.

Mussi M. Echoes from the mammoth steppe: the case of the Balzi Rossi // Hunters of the Golden age. – Leiden: University of Leiden, 2000. – P. 355–374.

Reznikoff I. Sur la dimension sonore des grottes à peinture du Paléolithique // Comptes Rendus de l'Académie des Sciences. Sér. II/3. – 1987. – Vol. 304. – P. 153–156.

Reznikoff I. La dimension sonore des grottes paléolithiques et rochers à peintures Pré actes du congrès, IFRAO Ariège. – Pleistocene art of Europe. – Tarascon-sur-Ariège: Lacombe, 2010. (DVD).

Sauvet G. Les signes dans l'art mobilier // L'art des objets au Paléolithique: Colloque international Foix – Le Mas-d'Azil, 16–21 novembre 1987. – P.: Direction du Patrimoine, 1990. – T. 2: Les voies de la recherche. – P. 83–99.

Svoboda J. L'art Gravettien en Moravie: context, dares et styles // L'anthropologie. – 1999. – T. 99, N 2/3. – P. 258–272.

Tabarin Y. Le décor des objets de parure // L'art des objets au Paléolithique: Colloque international Foix – Le Mas-d'Azil, 16–21 novembre 1987. – P.: Direction du Patrimoine, 1990. – T. 2: Les voies de la recherche. – P. 19–39.

White R. Substantial Acts: From Materials to Meaning in Upper Paleolithic Representation // Beyond Art: Pleistocene Image and Symbol. – San Francisco: California Academy of sciences, 1997. – P. 93–120.

*Материал поступил в редколлегию 11.04.11 г.,
в окончательном варианте – 27.03.12 г.*