

**И.Б. Губанов**Музей антропологии и этнографии (Кунсткамера) РАН  
Университетская наб., 3, Санкт-Петербург, 199034, Россия  
E-mail: Ilya.Gubanov@kunstkamera.ru

## МОГИЛЬНЫЙ КРУГ В МИКЕНСКИХ ЦАРСКИХ ПОГРЕБЕНИЙ В КОНТЕКСТЕ СВЯЗЕЙ С ДРЕВНОСТЯМИ РАННЕГО СКАНДИНАВСКОГО БРОНЗОВОГО ВЕКА

*В статье преимущественно анализируются артефакты из погребальных камер Гамма и Омикрон могильного круга В микенских царских погребений на предмет культурных связей микенской и скандинавской знати раннего бронзового века (середина – вторая половина II тыс. до н.э.). Показано, что распространение характерного орнаментального мотива бегущей спирали и изображений кораблей с таранами в Скандинавии хронологически совпадает с началом микенской цивилизации. Данные факты вкупе с обнаружением балтийского янтаря в Греции той эпохи только в погребениях микенской знати на Пелопоннесе (и их отсутствием на Крите) позволяют сделать вывод о том, что именно микенская знать являлась транслятором этих значимых культурных элементов в Скандинавию I–III периодов северного бронзового века по О. Монтелиусу.*

*Ключевые слова: бронзовый век, орнаментальный мотив бегущей спирали, Скандинавия, Микены, могильный круг В микенских царских погребений.*

Данная работа наглядно демонстрирует интенсивность культурных (возможно, основанных на контактах элит или торговле) связей в эпоху бронзы населения Ютландии и Пелопоннеса – полуостровов на крайнем севере и юге материковой Западной Европы. Поставлен вопрос о сложной межкультурной системе отношений в середине II тыс. до н.э. Как не удивительно для столь раннего времени, она характеризуется мирным сосуществованием и наличием широкой сети культурных связей на больших пространствах в течение нескольких столетий. Представляется, что в это время подобные культурные взаимодействия были свойственны и ряду других групп населения Евразийского континента.

В работе использованы опубликованные материалы микенских (могильный круг В) и скандинавских археологических памятников. Выводы основаны на результатах хронологического сопоставления бытования идентичного в обоих регионах орнаментального мотива двойной спирали. Также привлекались данные

по синхронному появлению балтийского янтаря в погребальных комплексах микенского царского дома.

Чрезвычайно показательны в контексте связей Восточного Средиземноморья и Скандинавии в бронзовом веке материалы из раннего могильного круга В микенских царских погребений. Этот могильный круг был обнаружен совершенно случайно при реставрационных работах на частично перекрывающем его «толосе Клитемнестры», которые проводили А. Орландос и Е. Стикас с разрешения эфора округа И. Пападеметриу. Богатейшими материалами, полученными при раскопках 1952–1954 гг., мы обязаны экспедиции греческого Археологического общества под руководством Г. Милонаса, И. Пападеметриу, А. Керамопулоса и С. Маринатоса. Ныне от стены могильного круга В, расположенного в 130 м к западу от Львиных Ворот, у дороги в цитадель, остался лишь небольшой сегмент и одиночные камни. Описание всех 24 погребений круга В дано в работах Г. Милонаса и Т.В. Блаватской. Для нас особенно

важны артефакты из двух роскошных погребальных камер первой половины XVI в. до н.э. – Гамма и Омикрон [Mylonas, 1957, p. 128–176; 1966, p. 97–110; Блаватская, 1966, с. 47–56].

Могильная яма Гамма, относящаяся к числу самых крупных и лучше всего сохранившихся, ориентиро-



Рис. 1. Орнаментированная бегущей спиралью стела из погребальной камеры Гамма микенского круга В [Mylonas, 1957, p. 228, fig. 45].



Рис. 2. Орнамент в виде бегущей спирали на накладке меча из погребальной камеры V круга А. Бронза, позолота. Греция. Микены. XVI в. до н.э. [Karo, 1930, Taf. LXXXII, 726].

вана по линии СВ–ЮЗ, ее длина 3,8 м, ширина 2,8, глубина 3,5 м. Каменная облицовка стен сохранилась на высоту 0,8 м. Можно реконструировать также положенные на образуемый ею уступ деревянные балки толщиной 0,25 м, поддерживавшие крышу погребальной камеры [Mylonas, 1957, p. 133].

Найденные на кровле камеры Гамма разбитая керамическая посуда и кости животных, по предположению С. Маринатоса, свидетельствуют о поминальном пиршестве. Расписной керамики в могиле обнаружено довольно мало – лишь девять ваз, что, вероятно, явилось следствием практики, когда освобождалось место для следующего покойного [Ibid., p. 134].

Особое значение для нашего исследования имеет найденная в погребальной камере Гамма стела, впоследствии использовавшаяся как постамент (по центру плиты вырублена четырехугольная выемка). Длина плиты ок. 1,05 м, ширина 0,62 и высота 0,6 м. На ее нижнем поле в технике плоского рельефа вырезана композиция, построенная по принципу приблизительной симметрии: обращенные мордами друг к другу львы, поднявшиеся на задние лапы, – возможно нападающие на быка (по мнению С. Маринатоса, это типично критский сюжет). Рядом с львом в правой части изображен поднявший меч или дубину человек, в левой – поверженная человеческая фигура. Г. Милонас предложил реалистическую трактовку сюжета: львы охотятся на скот, один (правый) лежит в засаде, и на него нападает человек с мечом, другой (левый) убил человека и показан в напряженной позе атаки на быка. Но, возможно, следует сравнить эту композицию с рельефом из симметричных фигур львов в подобной позе на Львиных Воротах микенской цитадели (упрощение иконографии до канона?). В таком случае возникает предположение о геральдической символике. У задних лап левой фигуры льва изображен стилизованный египетский знак Ваз. На верхнем, большем, поле плиты вырезана П-образная композиция из семи связанных спиралей (рис. 1). Она напоминает орнамент на стелах класса II из более позднего могильного круга А, открытого Г. Шлиманом. Там он украшает верхнее поле широко известной стелы № 1428 с изображением колесничего и пешего воина, водруженной над погребальной камерой V, в которой найдены меч с накладкой, декорированной спиральным орнаментом (рис. 2), и знаменитая золотая «маска Агамемнона» [Ibid., p. 135–136].

В погребальной камере Гамма обнаружены четыре скелета. Два из них, в восточной части (№ 2 и 3, возможно, мужской и женский), сдвинуты к стене, чтобы освободить место для последнего в ряду погребенного (скелет № 1). Костяки № 1–3 ориентированы черепами на север. В южной части погребальной камеры обнаружен грацильный скелет молодого человека приблизительно 28 лет (по заключению антрополога докто-

ра Ангела), погребенного в вытянутом положении на спине, головой на восток, с руками, сложенными на животе справа, и головой, повернутой набок – лицом на север. Возле черепа (со стороны лицевой части) стояло погребальное приношение: два характерных кубка «минийского» типа с высокими ручками и гидрия с матовой росписью из четырех concentрических окружностей (окружности у ручек – меньшего масштаба) [Ibid., p. 137–138, fig. 46; Блаватская, 1966, с. 52]. Полное отсутствие бронзового погребального инвентаря, в отличие от остальных погребенных в камере Гамма, заставляет задуматься над статусом и обстоятельствами смерти этого молодого человека.

Скелет № 1, занимающий почти половину гробницы, наиболее поздний в погребении. Это типичное захоронение воина царского рода: справа от костяка находились длинная бронзовая рапира и кинжал с рукояткой из слоновой кости. Покойник был уложен на спине, с широко расставленными и согнутыми в коленях ногами. С. Маринатос предположил, что в такой позе посредством рук и ног удерживался огромный башнеобразный щит крито-микенских времен. Однако его остатков не выявлено. К тому же в ходе раскопок круга В в 1953 г. было обнаружено богатое захоронение девочки, погребенной именно в этой позе («принцесса» из гробницы Хи) [Mylonas, 1957, p. 137, 146–148]. Тем не менее трудно отделаться от впечатления, что мертвый воин (его рост достигал 1,8 м) застыл в некоем устрашающем боевом приеме, готовый нанести колющий удар своей бронзовой рапирой. Возможно, позы покойников действительно имитировали готовность к бою, и физическое присутствие щитов здесь вовсе не обязательно.

В северной части камеры возле черепов скелетов № 1–3 найден богатый погребальный инвентарь: различного рода сосуды, как из металла (например, золотая чашка), так и керамические, расписные и полихромные (например, большая полихромная гидрия); драгоценная (из электрума) погребальная маска бородатого мужчины типично микенского обли-

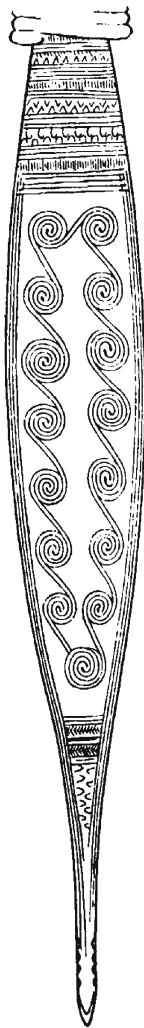


Рис. 3. Топор-пальштаб, орнаментированный бегущей спиралью. Прорисовка. Ранний скандинавский бронзовый век, I период. Бронза. Дания. Середина II тыс. до н.э. [Broholm, 1952, fig. 32].

Рис. 4. Топор-пальштаб с орнаментом в виде бегущей спирали. Ранний скандинавский бронзовый век, II период. Бронза. Дания. Вторая половина II тыс. до н.э. [Broholm, 1952, fig. 109].



ка (возможно, первоначально помещенная в деревянную коробочку), напоминающая знаменитые более поздние маски круга А (например, т.н. маску Агамемнона), но менее детализированная; мечи; крупная аметистовая бусина с геммой, на которой мастерски изображено скуластое мужское лицо со «шкиперской» бородой, без усов, обрамленное длинными волосами [Ibid., p. 137–140, fig. 49].

Особенно следует отметить большой кувшин, украшенный орнаментом из четырех полос бегущих спиралей по тулову и одной под венчиком [Mylonas, 1957, p. 139, fig. 47]. Он стоял у северной стенки камеры почти по центру рядом с большой полихромной гидрией. Характерная орнаментация сосуда важна для нашей темы распространения знаковых средиземноморских культурных элементов. В этом контексте следует упомянуть декорированный черной двойной бегущей спиралью кувшин, стоявший в юго-западном углу камеры Бета в ногах погребенного без излишней роскоши мужчины приблизительно 40 лет [Ibid., p. 132–133, fig. 43b].

Артефакты, орнаментированные бегущей спиралью, из погребальной камеры Гамма примерно на 100 лет моложе изображения корабля средиземноморского типа с тараном на ритуальном мече из Рёрбю в Западной Зеландии (который датируется началом I периода скандинавского бронзового века по О. Монтелиусу, т.е. приблизительно 1700 г. до н.э.). Они совпадают по времени с I периодом северных бронз по О. Монтелиусу, когда на территории Дании появились вещи, орнаментированные бегущей спиралью, как, например, изысканно украшенные пальштабы I и II периодов скандинавского бронзового века (по О. Монтелиусу) [Broholm, 1952, p. 46, 50, ill. 32, 109] (рис. 3), и примерно на полтора века опережают широчайшее распространение этого орнамента на бронзовом оружии и украшениях II периода (длвшегося примерно с 1400 по 1250 г. до н.э.) [Ibid., p. 42, 47–57, ill. 63, 66, 77, 78, 83, 109, 110, 111, 114, 142, 144, 168, 170, 177, 178, 195–197, 199] (рис. 4). Таким образом, период

функционирования кругов В и А микенских царских погребений (XVII–XVI вв. до н.э.) – время возникновения интенсивных связей между знатью обоих регионов (контактов, которые носили, возможно, также культурный характер).

Если материалы из погребальной камеры Гамма демонстрируют столь показательный для древней средиземноморской культуры спиральный орнамент, то богатый инвентарь женского камерного погребения Омикрон интересен для нас прежде всего ранним появлением артефактов из балтийского янтаря – характерной черты микенских шахтных гробниц. Погребальную камеру Омикрон (глубина могильной ямы ок. 3 м, пол, как и у большинства погребений, выложен галькой) перекрывала кровля из сплетенных прутьев, обмазанных глиной, на деревянных балках. На ней обнаружены обломки треугольной стелы без рельефа и черепки сосудов, оставшихся после тризны. Под одним обломком стелы найдены кости животных и, что особенно показательно для датировки этого погребения и всех поздних захоронений комплекса В, декорированный спиралью фрагмент кубка стиля Вафио, относящегося к позднеэлладскому I периоду [Mylonas, 1957, p. 144]. В египетских гробницах Усер-Амона и Рахмера времен правления Тутмоса III найдены фрески, на которых «люди из Кефтии» (Крита) преподносят дары фараону. Они несут сосуды, известные в начале позднеминойского и позднеэлладского периодов, однако не встречающиеся позже. Таким образом, начало позднеэлладского I периода датируется приблизительно 1580 г. до н.э. (образцы керамики этого периода см.: [Mylonas, 1966, p. 147]). Следовательно, погребальная камера Омикрон относится (с учетом общей

датировки комплекса В 1650–1550 гг. до н.э.) к первой половине XVI в. до н.э. Она принадлежит к поздним роскошным захоронениям могильного круга В [Mylonas, 1957, p. 236]. Следует отметить, что они по конструкции и инвентарю сильно отличаются от ранних, еще среднеэлладских погребений XVII в. до н.э. того же круга. Последние представляют собой типичную среднеэлладскую цисту, вырубленную в камне, с погребенным в позе «молящегося эмбриона» (в скорченном положении, со сложенными руками). Захоронения сопровождаются монохромными сосудами того же периода (например, в одном из таких мужских погребений найдены прекрасно сохранившиеся два кубка с ручками, небольшой кувшин, крупный «соусник» и чаша с двумя ручками) [Ibid., p. 143–144, fig. 55]. Наличие среднеэлладской керамики в скромных ранних могилах круга В доказывает, что предки микенских царей были вовсе не носителями традиций рубежа XVII–XVI вв. до н.э., а людьми, включенными еще в среднеэлладский культурный контекст, возможно, представителями того индоевропейского населения, которое, по Дж. Меллаарту, пришло в Трою III (разрушив Трою II ок. 2300 г. до н.э.) и Грецию (ок. 1900 г. до н.э.) в начале среднеэлладского периода через Малую Азию [Mellaart, 1958, p. 28–33].

Одеяния погребенной в камере Омикрон поражают пышностью и великолепием. Здесь найдено несколько булавок с шаровидными хрустальными головками (подобных найденным Г. Шлиманом в женском погребении III могильного круга А), а у северной стенки погребальной камеры, рядом с кувшином с четырьмя ручками, украшенным зигзагообразным орнаментом в три полосы, обнаружен великолепный ковш из горного хрусталя в форме утки [Mylonas, 1957, p. 146; Mylonas, 1966, pl. 99]. По обилию изделий из горного хрусталя исследователи нарекли погребение Омикрон Хрустальным. Археологи реконструировали головной убор из украшенных тиснением в форме циркульного и розеточного орнамента золотых лент. Более широкая лента проходила от виска к виску, а крест-накрест на нее была наложена более узкая. Розетка из 10 неорнаментированных золотых лепестков трактуется как украшение, крепившееся на правом плече серебряной булавкой с деревянной головкой, инкрустированной золотой фольгой [Mylonas, 1957, p. 144–145; 1966, pl. 101]. Булавки с шаровидными головками из горного хрусталя служили для прикрепления плаща, мантии или накидки на левом плече. Браслеты из золотых бусин в виде птиц и из проволоки в форме бегущей спирали тоже находились у левой плечевой кости покойной [Mylonas, 1957, p. 145; 1966, pl. 138]. В могиле также найдены серьги из граненой золотой проволоки [Mylonas, 1957, p. 145, fig. 58]. Особый интерес для нашей темы представляет ожерелье из янтарных бусин и пластин [Mylonas, 1957, p. 145; 1966, pl. 102].

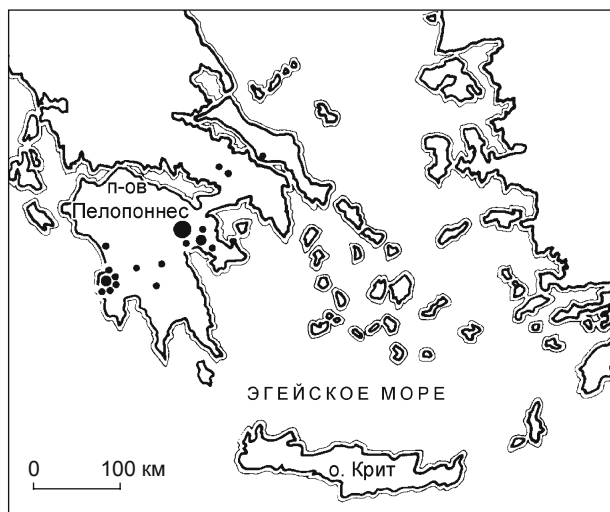


Рис. 5. Распределение изделий из балтийского янтаря в Греции в позднеэлладские I и II периоды (размер кружков пропорционален количеству находок в каждом месте) [Harding, 1984, p. 69, fig. 13].

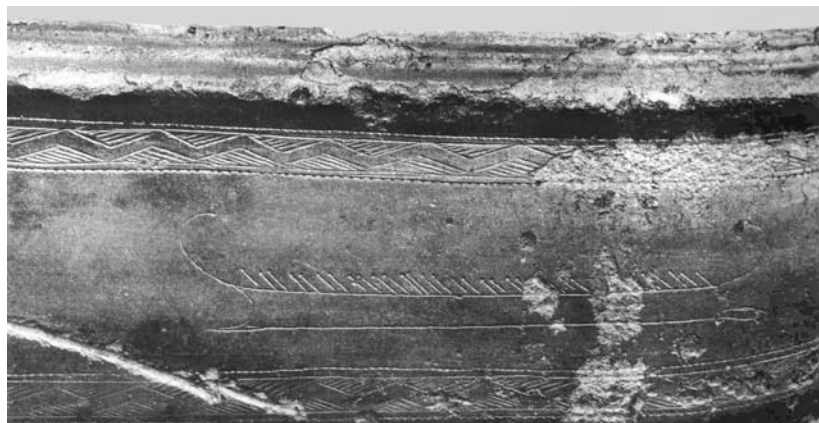


Рис. 6. Изображение корабля на мече из Рёрбю. Бронза. Дания. Около 1700 г. до н.э. [Губанов, 2006, с. 54].

Инфракрасный спектральный анализ, проведенный К. Беком, показал, что украшение сделано именно из балтийского янтаря [Beck, 1965, p. 109].

В Восточном Средиземноморье артефакты из балтийского янтаря впервые зафиксированы в микенских шахтных гробницах кругов В и А, а также в ранних толосах пилосских владык. Чрезвычайно показательно, что они есть только на Пелопоннесе, на Крите их нет (рис. 5), хотя и орнаментальный мотив бегущей спирали, и традиция изображения кораблей с таранами пришли в микенскую Грецию именно с Крита, где эти знаковые элементы средиземноморской культуры появились около середины III тыс. до н.э., в конце раннеминойского периода (время древнеегипетских пирамид Древнего царства), и бытовали до позднемикенского периода, соответствующего позднеэладскому времени существования микенской цивилизации. Появление балтийского янтаря в погребении Омикрон совпадает с началом позднеэладского I периода (т.е. микенской цивилизации) и I периода скандинавского бронзового века по О. Монтелиусу, когда на территории Дании появились вещи с орнаментом в виде бегущей спирали. Следует также отметить, что эладскую хронологию сейчас принято удревнять. Фактически же скандинавский ранний бронзовый век и позднеэладский (микенский) период поразительным образом хронологически совпадают.

Видимо, первый контакт между Микенами и племенами, населявшими территорию Дании, имевший сакральное значение, произошел ок. 1700 г. до н.э. Свидетельство этого взаимодействия – ритуальные кривые однолезвийные мечи из Рёрбю (о-в Зеландия), на одном из которых, возможно, выгравировано изображение корабля с тараном – боевого судна средиземноморского типа (рис. 6). Следовательно, стилистика повсеместно распространенной бегущей спирали в культуре Скандинавии раннего бронзового века (периоды I–III по О. Монтелиусу, особенно II), вероятно,

обязана своим появлением идеологически значимым контактам первых микенских владык и скандинавской знати той эпохи. Характерный спиральный орнамент имел, видимо, сакральное значение и определенно выступал в качестве маркера социального престижа знати. Эти связи подтверждает и распространение балтийского янтаря в позднеэладский I период первоначально именно в микенских царских погребениях на Пелопоннесе.

### Список литературы

- Блаватская Т.В.** Ахейская Греция. – М.: Наука, 1966. – 255 с.
- Губанов И.Б.** Бронзовый век Севера и Юга Европы: проблемы межэтнических контактов и реконструкция социальной структуры древнего общества. – СПб.: Наука, 2006. – 106 с.
- Beck C.W.** Infrared Spectra of Amber and the Chemical Identification of Baltic Amber // *Achaemetry: The bulletin of the Research laboratory for archaeology and the history of art.* – Oxford: The Abbey Press, 1965. – Vol. 8. – P. 96–109.
- Broholm H.C.** *Ældre bronzealder.* – København: Nordisk forlag, 1952. – 65 p.
- Harding A.F.** *The Mykenaeans and Europe.* – L.: Acad. Press, 1984. – 334 p.
- Karo G.** *Die Schachtgräber von Mykenai: Tafeln.* – München: Verlag D. Bruckmann, 1930. – [2 с.], 175 л. ил.
- Mellaart J.** The End of the Early Bronze Age in Anatolia and the Aegean // *Am. J. of Archaeology.* – 1958. – Vol. 62, N 1. – P. 9–33.
- Mylonas G.E.** *Ancient Mycenae: The Capital City of Agamemnon.* – L.: Routledge & Kegan Paul, 1957. – 201 p.
- Mylonas G.E.** *Mycenae and The Mycenaean Age.* – N. J.: Princeton univ. press, 1966. – 251 p.

*Материал поступил в редколлегию 30.03.11 г.,  
в окончательном варианте – 02.06.11 г.*