

УДК 903

В.В. Бобров

Институт экологии человека СО РАН
 пр. Ленинградский, 10, Кемерово, 650065, Россия
 E-mail: bobrov@kemsu.ru

КИНЖАЛ С ГОРОДИЩА ЭПОХИ ПОЗДНЕЙ БРОНЗЫ НА РЕКЕ ЛЮСКУС

В работе дается типологический анализ кинжала с городища поздней бронзы на территории Южной Сибири. Находка имеет аналоги среди оружия этого типа из Юго-Восточной Европы (клад Хетин, случайные сборы). Образец из погребения Ковачици-Виногради позволяет отнести кинжалы этого типа к культуре Гава. Высказано предположение, что подобные кинжалы не характерны для Юго-Восточной Европы. Происхождение артефакта связано с культурогенезом эпохи бронзы Причерноморья. Предложена гипотеза о транзитном обмене между населением Европы и Южной Сибири в конце эпохи бронзы.

Ключевые слова: кинжал, городище Люскус, культура Гава, эпоха бронзы, ирменская культура, Западная Сибирь, Юго-Восточная Европа.

В музее археологии, этнографии и экологии Сибири Кемеровского государственного университета хранится бронзовый кинжал, найденный в 1982 г. сотрудником кафедры археологии А.М. Коротаевым. По его словам, кинжал залегал на городище Люскус в культурном слое обрушенной стенки раскопа 1978 г. Этот памятник был открыт в 1972 г. на высоком правом берегу р. Томи, в месте впадения в нее р. Люскус. В первой половине 1970-х гг. городище было осмотрено А.В. Циркиным, Г.А. Максименковым, Б.Н. Пяткиным, а в 1976–1978 гг. на укрепленном поселении под руководством автора производились раскопки.

Принадлежность памятника к ирменской культуре не вызывает сомнения: на территории объекта распространена характерная для этой культуры керамическая посуда. Малочисленные находки из культурного слоя относятся к двум более поздним историческим периодам – гунно-сарматской эпохе (кулайская культура) и раннему средневековью (лачиновская культура) [Бобров, 1979]. Среди материалов городища, относящихся к эпохе поздней бронзы, много предметов из цветного металла, что не характерно для поселенческих комплексов ирмен-

ской культуры, впрочем, как и других культур эпохи бронзы лесостепной зоны Западной Сибири. Найденный артефакт несомненно связан с ирменским археологическим комплексом поселения, хотя не типичен для культур развитой и поздней бронзы Сибири и Центральной Азии.

Кинжал был отлит в двусторонней литейной форме из оловянной бронзы и затем тщательно обработан. Длина изделия 21,7 см, клинка – 14,5 см, рукояти – 6,8 см. В сечении рукоять овальная, плавно расширенная в средней части, где имеются узкие поперечные углубления. Навершие рукояти выполнено в виде плоского овала размерами 2,5×1,5 см. В основании клинка – рельефный дугообразный валик, который служит гардой. Под гардой клинок дополнительно отделен от рукояти боковыми выемками. Клинок плоский, немного асимметричный. Вдоль него практически по центру расположена нервюра (рис. 1; 2, 1).

Аналогичные кинжалы были найдены на территории Венгрии и Сербии. Из семи европейских кинжалов, относящихся по морфологическим признакам к одному типу, пять близки к находке с поселения Люскус, сходство проявляется даже в асимметрии клинка, которая не обусловлена ни функционально,



Рис. 1. Кинжал с городища Люскус.

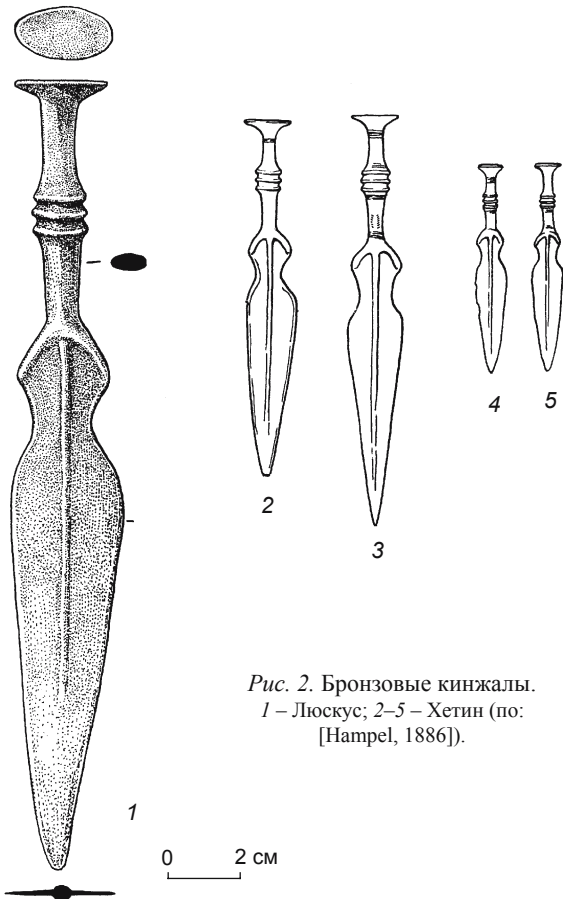


Рис. 2. Бронзовые кинжалы.
1 – Люскус; 2–5 – Хетин (по:
[Hampel, 1886]).

ни технологически. Четыре кинжала этого типа – из клада, обнаруженного у с. Хетин (старое название – Tamafalva) (рис. 2, 2–5), остальные – из случайных сборов. В конце XIX в. были опубликованы четыре кинжала из клада [Hampel, 1886] и кинжал, найденный в местечке Домбовар в Венгрии [Wosinszky, 1896, Taf. 4]. Через 70 лет венгерская находка вновь была опубликована в научных изданиях, в которых она демонстрировала самостоятельный тип кинжалов эпохи поздней бронзы на территории Юго-Восточной Европы [Patek, 1968, Taf. LXXVIII, 17; Müller-Karpe, 1980, Taf. 385, Д 4]. Интерес к кладу у с. Хетин возник вновь в связи с обнаружением в 1976 г. близкого по типу кинжала в погребальной урне в местечке Ковачици-Виногради (рис. 3) [Буквић, 1994].

За многолетнюю историю археологического изучения эпохи бронзы Юго-Восточной Европы кинжалов указанного типа (назовем его хетинским) найдено немного. Возможно, они не характерны как для территории Венгрии и Сербии, так и Европы в целом. Не типичны такие кинжалы и для культур степной и лесостепной зон Северной и Центральной Азии. Кинжал с городища Люскус среди себе подобных выделяется оформлением рукояти и гарды. Своеобразие клинка, несмотря на функционально predetermined простоту его формы, придают боковые выемки ниже гарды (кинжалы с перехватом у основания клинка). Этот признак прослеживается у кинжалов, распространенных на обширной территории – от Причерноморья до среднего Енисея. На этом пространстве он сохранялся длительное время.

Впервые такие клинки-кинжалы появляются в культурах древнеямной общности. Перехват у них выражен еще слабо. Более отчетливые очертания на кинжалах он приобретает в последующее время на южной

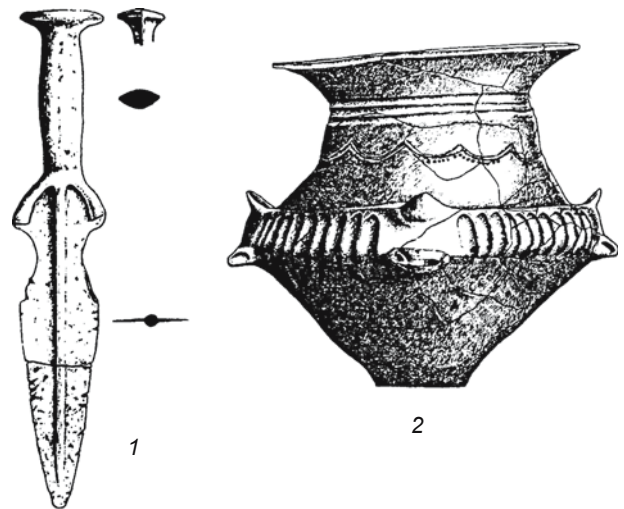


Рис. 3. Кинжал (1) и сосуд (2) из погр. 5 могильника
Ковачици-Виногради (по: [Буквић, 1994]).

территории Восточной Европы, например, в ареале полтавкинской культуры. Не исключено, что клинки с перехватом в лесостепных и степных районах Евразии не утратили актуальности в сейминско-турбинскую эпоху. Они представлены, например, в материалах памятника Шайтанское Озеро II, расположенного в горно-таежном районе Среднего Урала [Сериков, Корочкова, Кузьминых, Стефанов, 2009, рис. 4, 16, 17]. Распространение клинков такого типа на восток по лесостепным и степным районам до среднего Енисея связано с миграцией андроновского (федоровского) населения. Кинжалы с перехватом бытовали, видимо, с середины II тыс. до н.э. до предскифского времени. Они представлены в срубной, поздняяковской, абашевской, приказанской археологических культурах [Бадер, Попова, 1987, рис. 65, 11–13; Попова, 1985, с. 121, рис. 2, 8; Пряхин, Халиков, 1987, рис. 60, б]. На западе в пределах Причерноморья среди предметов вооружения были кинжалы т.н. киммерийского типа с перехватом в основании клинка. На востоке в лесостепном Приобье и на территории Минусинской впадины в конце эпохи поздней бронзы традиция изготовления таких клинков-кинжалов начинает затухать. Возможно, это связано с распространением более эффективных карасукских кинжалов с цельнометаллической рукоятью [Членова, 1976]. Однако в северных лесостепных районах Западной Сибири, например Красноярской лесостепи, андроновская традиция изготовления клинков-кинжалов сохранялась до раннескифского времени [Максименков, 1961, с. 305; Кулемзин, 1974]. К востоку от Енисея кинжалы с перехватом не зафиксированы в памятниках ни эпохи бронзы, ни более поздних периодов.

Что же касается типологических признаков рукояти, то они не характерны для материалов из ареала клинков с перехватом. Но этот вывод следует дополнить замечанием: поскольку рукояти кинжалов часто делали, скорее всего, из дерева, они не сохранились. Цельнометаллические рукояти кинжалов эпохи поздней бронзы, известные в степной и лесостепной зонах Евразии, морфологически совершенно иные; они отличаются от кинжала с городища Люскус. Исключение составляют кинжалы сабашиновской культуры и сосновомазинского типа. Их рукоять в целом не похожа на рукоять образцов описанной серии из Подунавья, хотя близка по форме наверху и по расширению в средней части. Следует отметить, что Дж. Коледин также указывает на связь кинжалов хетинского типа с сабашиновскими [Koledin, 2001 / 2003, с. 30]. Последние были распространены в ареале сабашиновской культуры, но, вероятно, в большей степени они связаны с территорией Северного и Северо-Западного Причерноморья.

Таким образом, можно предположить, что тип кинжалов, представляющий собой синкретичный вариант, сформировался в культуре населения Причерноморья

и Закарпатского региона. В этой связи небезынтересной представляется концепция В.А. Дергачева о юго-восточно-европейском и восточно-европейском факторах в культурогенезе эпохи бронзы и исторических процессах на территории Карпато-Поднестровья [1999, с. 212–218]. Появление своеобразных кинжалов на восточной периферии Западной Сибири можно традиционно объяснить обменом. Однако места обнаружения этих кинжалов удалены друг от друга на несколько тысяч километров. В этой связи следует отметить кинжал сосновомазинского типа из числа сборов на территории Минусинской впадины [Гришин, 1971, с. 46]. Другой кинжал этого же типа был обнаружен в погр. 3 кург. 9 могильника ирменской культуры Танай-7 в Кузнецкой котловине [Бобров, Мыльникова, Мыльников, 2004, с. 18, рис. 7, 1]. О длительном использовании этого кинжала свидетельствует сильная изношенность клинка. Если кинжалы хетинского и сосновомазинского типов на сибирских просторах явление неслучайное, то можно предположить, что через данную территорию в эпоху поздней бронзы осуществлялся транзитный обмен. Подтверждением этого, вероятно, можно считать распространение роговых псалий с отверстиями в одной и в разных плоскостях от Юго-Восточной Европы до Забайкалья и Китая. Как считает Н. Борофка, псалии такого типа были известны до бассейна средней Волги [Boroffka, 1998, S. 109]. Однако они зафиксированы и в более удаленных восточных районах. И если в материалах с памятников на территории Забайкалья и Китая подобные вещи единичны, то в коллекциях с памятников лугавской культуры представлены значительной серией. Появление своеобразных стержневых псалий в Среднеенисейском регионе приходится на период поздней бронзы, точнее на конец II – начало I тыс. до н.э.

Представленный вариант интерпретации отдельных находок не противоречит концепции Н.Л. Членовой о существовании общности в эпоху поздней бронзы в степном поясе Евразии (от ареала карасукской до ареала гальштатской культуры) [1972]. В основе этой концепции – некоторые общие черты материальной культуры обществ в пределах этого пространства.

В связи с обсуждением кинжала с укрепленного поселения Люскус возникает необходимость вновь обратиться к проблеме датирования развитого этапа ирменской культуры. По мнению большинства исследователей, культура существовала в первой трети I тыс. до н.э.; наиболее убедительно это определение обосновано в работе Н.Л. Членовой [1994]. Л. Буквит относит погребение с кинжалом из Сербского Подунавья к культуре Гава, бытовавшей от периода бронзы Д (Вг Д) до периода В гальштатской культуры (На В) [Буквић, 1994, с. 39]. Т. Клеменцеи обосновывает точку зрения о принадлежности культуры Гава к

XI–IX вв. до н.э. [1986, с. 130–131]. Нижние хронологические границы культур, ареалы которых разделяет значительное расстояние, явно не совпадают. По мнению большинства специалистов, временем существования ирменской культуры является X–VIII вв. до н.э. По результатам комплексных исследований городища Чича в Барабинской лесостепи ирменская культура датируется в пределах XIV–XI вв. до н.э. [Молодин, 2008; Молодин, Парцингер, 2009]. Современные данные, полученные традиционными археологическими методами, стратиграфические и планиграфические наблюдения, а также крупные серии радиоуглеродных дат позволяют синхронизировать ирменскую культуру с культурой Гава и, вероятно, другими культурами Юго-Восточной и Центральной Европы. Кинжал хетинского типа с укрепленного поселения Люскус и другие материалы, подтверждающие версию о том, что Западная Сибирь была зоной транзитного обмена, органично вписываются в хронологию финальной бронзы, предложенную В.И. Молодиным и Г. Парцингером.

Список литературы

- Бадер О.Н., Попова Т.Б.** Поздняковская культура // Эпоха бронзы лесной полосы СССР. – М.: Наука, 1987. – С. 131–135. – (Археология СССР).
- Бобров В.В.** Поселение на реке Люскус // Археология Южной Сибири. – Кемерово: Кем. гос. ун-т, 1979. – С. 47–59.
- Бобров В.В., Мыльникова Л.Н., Мыльников В.П.** К вопросу об ирменской культуре Кузнецкой котловины // Аридная зона Западной Сибири в эпоху бронзы. – Барнаул: Алт. гос. ун-т, 2004. – С. 4–33.
- Гришин Ю.С.** Металлические изделия Сибири эпохи неолита и бронзы // САИ. – 1971. – ВЗ-12. – С. 43–74.
- Дергачёв В.А.** Особенности культурно-исторического развития Карпато-Поднестровья. К проблеме взаимодействия древних обществ Средней, Юго-Восточной и Восточной Европы // *Stratum plus*. – 1999. – № 2. – С. 169–221.
- Клеменцеи Т.** Культура Гава // Археология Венгрии. Конец II тысячелетия до н.э. – I тысячелетие н.э. – М.: Наука, 1986. – С. 115–138.
- Кулемзин А.М.** Об эволюции тагарских кинжалов // Изв. Лаб. археол. исслед. – Кемерово, 1974. – Вып. 5. – С. 27–36.
- Максименков Г.А.** Новые данные по археологии района Красноярска // Вопросы истории Сибири и Дальнего Востока. – Новосибирск: Наука, 1961. – С. 301–316.
- Молодин В.И.** Периодизация, хронология и культурная идентификация памятника Чича (Барабинская лесостепь) // Время и культура в археолого-этнографических исследованиях древних и современных обществ Западной Сибири и сопредельных территорий: проблемы интерпретации и реконструкции. – Томск: Том. гос. ун-т, 2008. – С. 155–163.
- Молодин В.И., Парцингер Г.** Хронология памятника Чича // Чича – городище переходного от бронзы к железу времени в Барабинской лесостепи. – Новосибирск: Изд-во ИАЭТ СО РАН, 2009. – Т.3. – С. 51–77.
- Попова Т.Б.** Металлообработка у племен поздняковской культуры // Новые материалы по истории племен Восточной Европы в эпоху камня и бронзы. – М.: Сов. Россия, 1985. – С. 119–132. – (Тр. ГИМ; вып. 60).
- Пряхин А.Д., Халиков А.Х.** Абашевская культура // Эпоха бронзы лесной полосы СССР. – М.: Наука, 1987. – С. 124–131. – (Археология СССР).
- Сериков Ю.Б., Корочкова О.Н., Кузьминых С.В., Стефанов В.И.** Шайтанское Озеро II: новые сюжеты в изучении бронзового века Урала // Археология, этнография и антропология Евразии. – 2009. – № 2. – С. 67–78.
- Членова Н.Л.** Хронология памятников карасукской эпохи. – М.: Наука, 1972. – 248 с.
- Членова Н.Л.** Карасукские кинжалы. – М.: Наука, 1976. – 104 с.
- Членова Н.Л.** Памятники конца эпохи бронзы в Западной Сибири. – М.: Пущин. науч. центр РАН, 1994. – 170 с.
- Boroffka N.** Bronze- und früheisenzeitliche Geweihtrensenknebel aus Rumänien und ihre Beziehungen. Alte Funde aus dem Museum für Geschichte Aiud. T. II // *Eurasia antiquae*. – 1998. – Bd. 4. – S. 81–135.
- Буквић Ј.** Гава налази у јужном Банату // Културе гвозденог доба југословенског Подунавља. – Београд: б.и., 1994. – С. 39–44.
- Koledin J.** Ostava bronzanih predmeta iz Hetina // Рад музеја Војводине. – 2001/2003. – N 43/45. – С. 29–39.
- Muller-Karpe H.** Handbuch der Vorgeschichte. – München: s.a., 1980. – Bd. IV/3: Bronzezeit. – 602 S.
- Hampel J.** A Bronzkor emlekei Magyarhonban I. – Budapest, 1886.
- Patek E.** Die urnenfelderdkultur in Transdanubien. – Budapest: Akademiai kiado, 1968. – 173 S.
- Wosinszky M.** Tolnavarmgye ar oskortol a honfoglalasig (Geschichte des Komitats Tolna von der Urzeit bis zur Landnahmezeit). – s.l., 1896.

Материал поступил в редколлегию 10.03.10 г.