

УДК 903.222

**Ю.Ф. Кирюшин<sup>1</sup>, К.Ю. Кирюшин<sup>2</sup>, В.П. Семибратов<sup>3</sup>**<sup>1</sup>*Алтайский государственный университет  
ул. Ленина, 61, Барнаул, 656049, Россия  
E-mail: rector@asu.ru*<sup>2</sup>*Лаборатория археологии и этнографии Южной Сибири  
Института археологии и этнографии СО РАН  
пр. Ленина, 61, Барнаул, 656049, Россия  
E-mail: kirill-kirushin@mail.ru*<sup>3</sup>*Институт гуманитарных исследований  
Алтайского государственного университета  
пр. Ленина, 61, Барнаул, 656049, Россия  
E-mail: niigi@hist.asu.ru*

## КЕЛЬТЕМИНАРСКИЕ НАКОНЕЧНИКИ СТРЕЛ С ПОСЕЛЕНИЙ АЛТАЯ\*

*За пределами Средней Азии кельтеминарские наконечники стрел – очень немногочисленная и редкая категория находок в неолитических комплексах. На Алтае самая значительная на сегодняшний день коллекция таких наконечников происходит с поселений Тыткескень-2 и -6 в бассейне средней Катунь (7 и 1 экз. соответственно). Еще 2 экз. имеются в материалах поселенческих комплексов Юго-Западного Алтая – Перешеечное VI (Гульбище) и Кривое-1. Алтайские кельтеминарские наконечники стрел по технико-типологическим признакам относятся к трем типам: южно-кызылкумскому, хорезмскому и тыткескеньскому. Их появление на Алтае – результат этнокультурных контактов местного населения с носителями кельтеминарской культуры. Вероятно, данная традиция здесь эволюционировала, вследствие чего появились наконечники тыткескеньского типа.*

Ключевые слова: археология, неолит, энеолит, поселение, классификация, типология, асимметричный наконечник стрелы на пластине, кельтеминарская культура, конвергентное развитие.

### Материалы исследования

В данной работе анализируются условия обнаружения кельтеминарских наконечников стрел на поселениях Алтая и возможности их использования при реконструкции этнокультурных процессов на этой территории в эпоху неолита. Комплекс памятников в устье

р. Тыткескень в настоящее время является наиболее изученным неолитическим объектом в бассейне средней Катунь (рис. 1). С поселений Тыткескень-2 и -6 происходит самая значительная на сегодняшний день на Алтае коллекция кельтеминарских наконечников.

На поселении **Тыткескень-2** слои, содержащие находки, отделены друг от друга прослойками песка золотого происхождения. Благодаря этому мы имеем четкую относительную хронологию для восьми культурных горизонтов на временном отрезке от позднего мезолита до энеолита [Кирюшин К.Ю., Кирюшин Ю.Ф., 2008, с. 113].

В результате изучения коллекций каменного инвентаря с поселения Тыткескень-2 выделена вырази-

\*Работа выполнена при финансовой поддержке федеральной целевой программы «Научные и научно-педагогические кадры инновационной России», проект «Комплексные исторические исследования в области изучения Западной и Южной Сибири с древнейших времен до современности» (шифр 2009-1.1-301-072-016).



Рис. 1. Общий вид на устье р. Тыткескень.

тельная группа наконечников стрел кельтеминарского типа. В шестом горизонте (ранний неолит) найдены два обломка: пера (рис. 2, 7; 3, 3) и насада (рис. 2, 6; 3, 4), в пятом (развитый неолит) – один наконечник (рис. 2, 5; 4), в четвертом (финальный неолит) – перо (рис. 2, 4; 5). Три обломка пера (см. рис. 2, 1–3; 3, 1, 2, 5) встречены в заполнении жилища 1 третьего горизонта, относимого нами к большемысской энеолитической культуре [Там же, стр. 114]. В ходе раскопок этого жилища получен интересный материал, который имеет один недостаток: котлован постройки был врезан в поздненеолитический культурный слой,

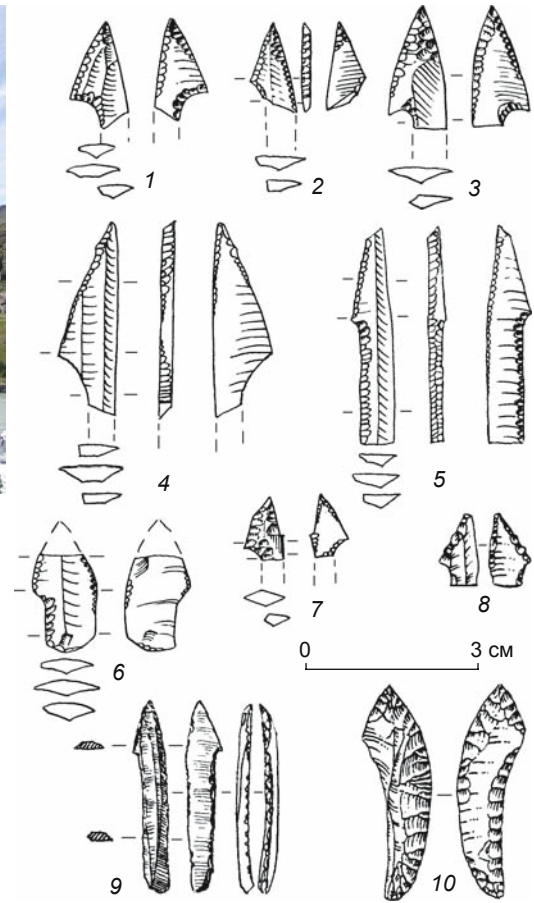


Рис. 2. Кельтеминарские наконечники стрел из поселенческих комплексов Алтая. 1–7 – Тыткескень-2; 8 – Кривое-1; 9 – Тыткескень-6; 10 – Перешеечное VI (Гульбище).



Рис. 3. Кельтеминарские наконечники стрел с поселения Тыткескень-2. 1, 2, 5 – заполнение жилища 1 третьего горизонта; 3, 4 – шестой культурный горизонт.

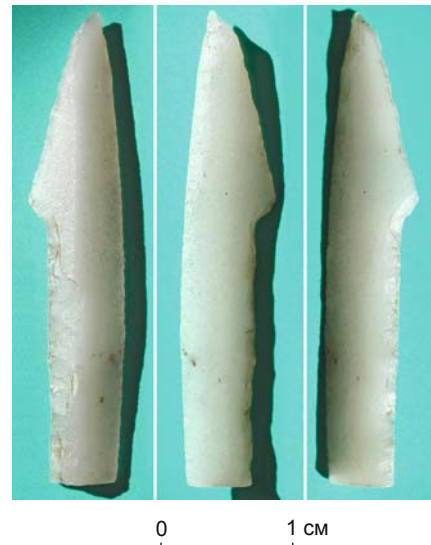


Рис. 4. Кельтеминарский наконечник стрелы из пятого культурного горизонта поселения Тыткескень-2.





Рис. 5. Кельтеминарский наконечник стрелы из четвертого культурного горизонта поселения Тыткескень-2.

в результате чего произошло механическое смешение каменного и керамического инвентаря энеолита и позднего неолита. Поэтому находки можно датировать только в указанном интервале.

Четыре наконечника (см. рис. 2, 1, 3, 4, 6) изготовлены из фрагментов пластин среднего размера (ширина от 7 до 10 мм), три – из мелких (см. рис. 2, 2, 5, 7). Шесть экземпляров выполнены на медиальных фрагментах (см. рис. 2, 1–5, 7), один – на проксимальном (см. рис. 2, 6). Боковая выемка у трех наконечников оформлена дорсальной вертикальной (см. рис. 2, 2, 4), у одного – притупляющей



Рис. 6. Поселение и курганный могильник Тыткескень-6.

(см. рис. 2, 6) ретушью, во всех остальных случаях – двусторонней полукрутой по одному краю. У одного экземпляра (см. рис. 2, 6) сторона, противоположная боковой выемке, подработана с дорсала полукрутой ретушью. Угол на стыке острия и боковой выемки в трех случаях (см. рис. 2, 2, 4, 5) тупой, в четырех (см. рис. 2, 1, 3, 6, 7) острый. Острие оформлено альтернативной ретушью (см. рис. 2, 4, 5), дорсальной (см. рис. 2, 2) или двусторонней (см. рис. 2, 3) по двум краям, двусторонней по одному краю при односторонней дорсальной (см. рис. 2, 1, 7) и вентральной (см. рис. 2, 6) по другому. В трех случаях по краю, на котором выполнена выемка, острие подработано дорсальной вертикальной ретушью (см. рис. 2, 2, 4, 5), во всех остальных – плоской, а по противоположному краю – вентральной полукрутой (см. рис. 2, 2), дорсальной плоской (см. рис. 2, 1, 4, 5, 7), двусторонней плоской (см. рис. 2, 3, 6) ретушью.

Поселение **Тыткескень-6** открыто в ходе раскопок южной группы курганов одноименного могильника в конце 80-х – начале 90-х гг. XX в. В раскопе площадью ок. 200 м<sup>2</sup> были получены материалы раннего неолита и энеолита, бронзового и раннего железного веков [Кирюшин Ю.Ф., Кунгуров, 1994]. В 2006 г. была вскрыта оставшаяся часть поселения (ок. 1500 м<sup>2</sup>) (рис. 6) [Кирюшин Ю.Ф., Семибратов, Кунгуров, Грушин, 2006]. Материалы неолитического слоя представлены обломками неорнаментированных сосудов с высокой горловиной [Кирюшин Ю.Ф., Кунгуров, Семибратов и др. 2006] и каменной индустрией, которую можно назвать микролитической. Керамика и большинство категорий каменного инвентаря находят аналогии в коллекциях от раннего до финального неолита с поселения Тыткескень-2.

В данной работе мы рассмотрим только один артефакт из неолитического комплекса памятника – наконечник стрелы, выполненный на медиальном фрагменте мелкой пластины (рис. 7). Максимальная ширина в районе «шипа» 6 мм, толщина 2,3, длина 33,4 мм. На дорсальной поверхности хорошо просматриваются негативы от четырех предыдущих снятий пластин. Фрагмент слабопрофилированный, в районе «шипа» имеет трапециевидное сечение. Острие наконечника оформлено мелкой вертикальной ступенчатой модифицирующей дорсальной краевой ретушью, боковая выемка и «шип» – мелкой равнофасеточной ступенчатой модифицирующей вентральной. На стороне,

на которой выполнена выемка, острие оформлено дорсальной вертикальной ретушью (см. рис. 2, 2, 4, 5), во всех остальных – плоской, а по противоположному краю – вентральной полукрутой (см. рис. 2, 2), дорсальной плоской (см. рис. 2, 1, 4, 5, 7), двусторонней плоской (см. рис. 2, 3, 6) ретушью.

противоположной боковой выемке, на вентральной поверхности пластины просматривается эпизодическая краевая мелкая ретушь (см. рис. 2, 9).

В материалах поселенческих комплексов Юго-Западного Алтая имеются еще два кельтеминарских наконечника [Кирюшин, Ключин, 1985, рис. 8, 26; 11, 26]. Целый экземпляр с поселения **Перешеечное VI (Гульбище)** (см. рис. 2, 10; 8) существенно отличается от тыткескеньских. Наконечник выполнен на пластине, имеет заостренное основание, выемка и округлая противоположная ей сторона оформлены пологой модифицирующей ретушью.

Обломок кельтеминарского наконечника стрелы с поселения **Кривое-1** (см. рис. 2, 8) сходен с тыткескеньскими. Он также выполнен на пластине, аналогичным способом оформлены острие и асимметричная боковая выемка.



Рис. 7. Кельтеминарский наконечник стрелы из неолитического комплекса поселения Тыткескень-6.



Рис. 8. Кельтеминарский наконечник стрелы с поселения Перешеечное VI (Гульбище).

### Обсуждение материалов

На современном этапе развития источниковой базы кельтеминарские наконечники стрел известны в Средней Азии [Коробкова, 1996], Южном [Таймагамбетов, Нохрина, 1998] и Восточном [Коробкова, 1969; 1996] Казахстане, на Южном Урале [Мосин, Григорьев, 2000], в Западной Сибири и на Урале [Матюшин, 1975]. А.П. Окладников в работе, посвященной неолиту и бронзовому веку Прибайкалья, анализировал два погребения хиньского типа (в падах Частые и Хиньская) [1950, с. 157–162], где встречены наконечники стрел на пластинах, у которых ретушью подправлены острие и основание и с одной стороны оформлена выемка [Там же, с. 158, рис. 15; 16]. Эти наконечники (как и предметы «даурской» культуры Забайкалья) он считал наиболее архаичными [Там же, с. 157]. А.П. Окладников не называл их кельтеминарскими, но отмечал, что в «Средней Азии своеобразные варианты таких наконечников обнаружены в памятниках кельтеминарской культуры» [Там же, с. 160]. Далее следует вывод: «...кельтеминарские наконечники являются не только что появившимися на свет формами, а лишь последними отзвуками несравненно более древних эпипалеолитических традиций» [Там же, с. 162].

По мнению Л.Я. Крижевской, кельтеминарские наконечники – «это наиболее древняя форма неолитических наконечников стрел, генетически связанная с близкими по форме наконечниками стрел конца мезолитического времени, широко распространенными

также на европейской части РСФСР» [1960, с. 272]. Близкая точка зрения изложена в работе А.А. Формозова. По его мнению, «асимметричные наконечники стрел из ножевидных пластин известны еще с позднего палеолита», «нередки они и в мезолите Восточной Европы» [1977, с. 117]. Вместе с тем автор отмечает, что кельтеминарские наконечники отличаются от палеолитических и мезолитических: у последних сравнительно короткий черешок и большая широкая боевая часть, а у кельтеминарских она, как правило, маленькая и составляет 1/4–1/5 от длинного узкого черешка [Там же].

В трудах А.П. Окладникова наблюдается определенная эволюция взглядов на проблему кельтеминарского влияния на неолитические культуры Сибири и Монголии. В более поздней работе он отмечает в каменном инвентаре этих культур некоторые черты сходства с кельтеминарскими комплексами, вместе с тем замечает: «Самое большое, что можно допустить – отражение в каменном инвентаре неолитических памятников Сибири и МНР каких-то слабых влияний и контактов с носителями степных культур кельтеминарского цикла» [Там же, с. 221]. Позже, описывая материалы погр. 1 в пади Частые, А.П. Окладников не говорит о наконечнике стрелы, а пишет о ножевидной пластинке, которая «заканчивается острием, у базы имеется боковая дугообразная выемка, оформленная мелкой крутой ретушью с брюшка» [1974, с. 129]. Аналогичный артефакт из погребения в Хиньской пади он также называет остроконечной ножевидной пластинкой с боковой выемкой у базы, оформ-

ленной тонкой уплощающей ретушью [Окладников, 1975, с. 79]. В более поздней работе А.П. Окладников и И.И. Кириллов, анализируя микролитические комплексы мезолита и раннего неолита Забайкалья, выделяют в отдельную категорию «даурские остря» и отмечают, что в «соседнем Прибайкалье они присутствуют в памятниках хиньского времени, а в исаковско-серовских могильниках встречаются реже [Окладников А.П., 1950, с. 162]» [1980, с. 107]. Ссылка на опубликованные материалы из погребений в падах Частые и Хиньская позволяет сделать вывод, что в итоговой монографии изделия на пластинах из этих погребений отнесены к категории «даурские остря».

В работах 1970–1980-х гг. более пристальное внимание уделялось проблемам датировки комплексов, в которых обнаружены кельтеминарские наконечники, и сохранности культурного слоя памятников. Г.Н. Матюшин отмечал, что материалы кельтеминарской культуры происходят в основном из сборов на песчаных выдувах, где вполне возможно переотложение и смешение разновременных артефактов. Он обращал внимание на то, что наконечники с боковой выемкой найдены на хорошо стратифицированных памятниках позднего палеолита Ближнего Востока и Прикаспия, в комплексах зарзыйского типа. По мнению исследователя, на Урале и в Средней Азии они возникли на основе микрорезцов позднемезолитического типа [Матюшин, 1975, с. 150].

Близкая точка зрения изложена в работе А.В. Виноградова [1981]: широкое и затухающее по периферии распространение кельтеминарских наконечников обусловлено не инфильтрациями носителей кельтеминарской культуры и не прямым заимствованием их традиции, а развитием более ранней местной технической традиции, близкой среднеазиатской, или ее заимствованием из близлежащих районов, где таковая сохранилась. Истоки этой традиции, по мнению автора, следует искать в VIII–VI (или VII–VI) тыс. до н.э., а может быть, несколько позже [Там же, с. 164].

В работе А.А. Формозова, где он анализирует две микролитические зоны кремневого инвентаря в азиатской части СССР, опубликованы кельтеминарские наконечники стрел с неолитических и энеолитических памятников Средней Азии, а также один со стоянки Усть-Кяхта в Забайкалье [1959, с. 49–50]. Наконечники с боковой выемкой из Хорезма, Казахстана и Сибири автор относит к кельтеминарскому типу [Там же, с. 49] и считает, что сходство микролитического инвентаря этих зон обусловлено развитием культур в сходных природно-географических условиях [Там же, с. 47]. В.Ф. Зайберт поддержал А.А. Формозова. По его мнению, «лишь с этой точки зрения можно объяснить, например, находки кельтеминарских наконечников стрел в Забайкалье» [Зайберт, 1992, с. 109].

Некоторые исследователи считают, что наличие кельтеминарских наконечников в различных регионах свидетельствует о культурных контактах их обитателей в эпоху неолита с населением Арало-Каспия [Матюшин, 1975, с. 150]. Г.Ф. Коробкова появление этих наконечников на Урале, в Восточном Казахстане и Прибайкалье связывает с влиянием кельтеминарской культуры [1969, с. 169]. В.С. Мосин и С.А. Григорьев, говоря об установлении единого культурного пространства между населением Арало-Каспия и Зауралья в эпоху неолита, отмечают, что наиболее ярким и легко фиксируемым показателем такого единства является факт распространения наконечников кельтеминарского типа [2000, с. 237]. По мнению авторов, внутреннее содержание единого культурного пространства «определяется уже не однонаправленным влиянием с юга на север, а встречным движением, взаимовлиянием и установлением лингвистической и археологической непрерывности. Информация внутри такого единства распространялась не в результате миграций населения, а передавалась “по цепочке” от одной локальной группы к другой, поэтому полной идентичности в материальной культуре не могло быть» [Там же, с. 238]. В.С. Мосин отмечает, что кельтеминарские наконечники стрел в Зауралье изготовлены из местных пород камня, это исключает прямой импорт из Арало-Каспийского региона и свидетельствует о местной традиции. На Южном Урале они зафиксированы большей частью в смешанных нео-энеолитических слоях, в Среднем Зауралье – в памятниках раннего энеолита и датируются началом III тыс. до н.э. [Мосин, 2005, с. 26–27]. Г.Н. Матюшин, рассматривая проблему связи уральского населения с приаральским, отмечал, что «кельтеминарские наконечники – явление в общем чуждое и не типичное для Урала, так как на сотни тысяч всевозможных изделий из камня на всей обширной территории Приуралья, Урала и Западной Сибири насчитывается не более 30 подобных орудий» [1975, с. 150].

В обсуждении вопроса о распространении кельтеминарских наконечников стрел можно обнаружить три основные точки зрения. Появление этих изделий в Средней Азии, на Урале, в Западной Сибири и Забайкалье объясняется:

- 1) конвергентным развитием микролитических культур в сходных природно-географических условиях [Формозов, 1959; Зайберт, 1992];
- 2) контактами (разной степени интенсивности) населения указанных регионов с носителями кельтеминарской культуры [Окладников, 1966; Коробкова, 1969; Мосин, Григорьев, 2000];
- 3) развитием более ранней (мезолитической или эпипалеолитической) традиции на территории Средней Азии, Урала, Сибири и Забайкалья [Матюшин, 1975; Виноградов, 1981].



**«Даурские остря»  
или кельтеминарские наконечники**

В работах большинства исследователей в качестве критериев выделения кельтеминарских наконечников приводятся два признака: характер заготовки (пластина) и асимметричная боковая выемка [Крижевская, 1960, с. 272]. Более подробно типология этих артефактов рассматривается А.В. Виноградовым и Э.Д. Мамедовым. Исследователи выделяют среди кельтеминарских наконечников два варианта: хорезмский и южно-кзылкумский [Виноградов, Мамедов, 1975, с. 40]. Для последнего характерны заостренное основание и округленное очертание боковой стороны, противоположной выемке, широкое применение ретуши с брюшка при отделке всего наконечника. Авторы отмечают «большее чем обычно применение пологой ретуши, в том числе и ретуши, формирующей выемку» и единичные экземпляры со сплошной двусторонней обработкой всего наконечника или отдельных его частей [Там же, с. 41]. Хорезмский вариант подробно не описывается. Отмечается, что это «пластинчатые одношипные наконечники», «асимметричные», ретушь с брюшка применяется обычно только для обработки пера [Там же, с. 40–41]. В более ранней работе А.В. Виноградов, не называя вариант хорезмским, дает его описание: «...наконечники кельтеминарского типа – пластинчатые одношипные, с асимметричной боковой выемкой» [1968, с. 91]. Автор отмечает, что все они изготовлены по одной схеме: «треугольное острое перо, тщательно оформленное плоской ретушью по брюшку (а иногда и по спинке), и хорошо выраженная выемка с одной стороны, образованная крутой ретушью со спинки (редко с брюшка)» [Там же]. Небольшая часть наконечников имеет ретушь в основании черешка, причем как со спинки, так и с брюшка [Там же]. Рисунки [Виноградов, 1968, рис. 41; Виноградов, Мамедов, 1975, рис. 15, 1, 39; 45, 42] не оставляют сомнений, что это наконечники одного и того же типа, который в дальнейшем исследователи назовут хорезмским. Мы считаем, что по способам оформления боковой выемки, основания и остря их можно подразделить на несколько подтипов.

Выводы ряда исследователей о конвергентном развитии микролитических культур в сходных природно-географических условиях [Формозов, 1959; Зайберт, 1992] во многом основываются на тезисе о нахождении «кельтеминарских наконечников стрел в Забайкалье» [Зайберт, 1992, с. 109]. Ссылки на работу А.П. Окладникова присутствуют в большинстве публикаций, посвященных данной категории артефактов [Крижевская, 1960, с. 272].

Определенная эволюция взглядов прослеживается в трудах А.А. Формозова, который, анализируя проблему распространения кельтеминарских наконечников стрел

на территории Северной Евразии, вновь рассматривал «острия с боковой выемкой» из Забайкалья и отмечал, что «некоторые из этих предметов достаточно резко отличаются от кельтеминарских наконечников, поскольку у острей с боковой выемкой короткий черешок и широкая рабочая часть» [1977, с. 123]. По результатам трасологического анализа данные артефакты были определены как микрорезцы и сверла [Там же, с. 123–124].

«Даурские остря» [Окладников, Кириллов, 1980, с. 66, табл. XXVIII, 2], выделенные А.П. Окладниковым и И.И. Кирилловым в отдельную категорию, морфологически очень похожи на кельтеминарские наконечники, и именно эти артефакты упоминаются в некоторых работах как «кельтеминарские наконечники стрел в Забайкалье» [Зайберт, 1992, с. 109]. С точки зрения типологии кельтеминарские наконечники хорезмского типа и «даурские остря» относятся к одной категории. Различия обнаруживаются в приемах вторичной обработки (способах оформления) остря (или жала). У кельтеминарских наконечников оно оформлено краевой крутой дорсальной либо пологой двусторонней ретушью, у «даурских острей» – покрывающей вентральной плоской (приостряющей).

Процедура классификации и типологии каменных артефактов эпохи неолита строго не унифицирована. Ситуация, когда одни и те же предметы исследователи называют по-разному, не является исключительной. Пример иллюстрации этого тезиса – «острие с заостренным концом» из пещерного святилища Камня Дыроватого [Сериков, 2006, рис. 3, 32]. Данный артефакт является практически полным аналогом кельтеминарского наконечника с поселения Тьткескень-6. Ю.Б. Сериков считает, что скошенные остря и остря с заостренными концами, обнаруженные в пещере, были конечными вкладышами составных наконечников стрел [Там же, с. 90]. По его мнению, резцы, пластинки с притупленной спинкой и геометрические микролиты использовались для изготовления таких наконечников [Там же].

Кельтеминарские наконечники стрел – очень редкая, своеобразная категория каменных артефактов. Их количество за пределами Средней Азии будет увеличиваться. Возможно, в результате разработки единой терминологии к этой категории артефактов отнесут изделия, которые до сих пор фигурируют под другими названиями (например, конечные вкладыши составных наконечников стрел).

**Типология  
кельтеминарских наконечников Алтая**

Большая часть наконечников с поселения Тьткескень-2 представлена в обломках, но в коллекции имеется один целый экземпляр (см. рис. 2, 5; 4), один

почти целый (см. рис. 2, 4; 5) и еще у двух (см. рис. 2, 1, 3; 3, 1, 2) все обязательные элементы прослеживаются без сомнений. Относительно трех артефактов (см. рис. 2, 2, 6, 7) можно дискутировать, но, по нашему мнению, у них, как и у предмета с поселения Кривое-1, имеются все необходимые признаки. Еще два целых наконечника с поселения Тыткескень-6 (см. рис. 2, 9; 7) и Перешеечное VI (Гульбище) (см. рис. 2, 10; 8) дополняют выборку.

Имеющаяся в нашем распоряжении коллекция не оставляет сомнений в том, что по морфологическим и технико-типологическим признакам эти артефакты соответствуют выделенным вариантам кельтеминарских наконечников. Общими типологическими признаками являются характер заготовки (пластина) и наличие асимметричной боковой выемки. Наконечник стрелы с поселения Перешеечное VI (Гульбище) (см. рис. 2, 10; 8) можно с уверенностью отнести к южно-кызылкумскому варианту. Определяющими признаками для этого типа являются заостренное основание и округленное очертание боковой стороны, противоположащей выемке; широкое использование ретуши с брюшка при отделке всего наконечника, применение пологой ретуши, в т.ч. формирующей выемку, а также сплошная двусторонняя обработка всего изделия или отдельных его частей.

Наконечник с поселения Тыткескень-6 (см. рис. 2, 9; 7), без сомнения, относится к хорезмскому варианту, важной характеристикой которого, по нашему мнению, является расположение «точки жала» относительно оси пластины [Медведев, 1981, с. 31–32]. При выделении различных типов мы ориентировались на описание наконечников стрел Г.И. Медведевым [Там же, с. 30–32]. У наконечников хорезмского варианта «точка жала» находится на середине пластины (часто совпадает с осью скалывания). При оформлении краев использовалась ретушь либо вертикальная дорсальная модифицирующая, либо двусторонняя по двум краям.

Два наконечника с поселения Тыткескень-2 (см. рис. 2, 4, 5; 4; 5) относятся к иному типу. У них «точка жала» находится на краю пластины. Острие оформлено вертикальной дорсальной модифицирующей ретушью, его кончик и противоположащая грань пластины обработаны плоской вентральной ретушью. Исходя из сложившейся практики давать наконечникам стрел на пластине с асимметричной боковой выемкой «географические» названия (южно-кызылкумский тип, хорезмский тип, даурские острия), мы предлагаем именовать данный тип (с расположением «точки жала» на краю пластины) тыткескеньским.

Обломки наконечников стрел с поселения Тыткескень-2 сложно отнести к одному из двух типов – хорезмскому или тыткескеньскому. С точки зрения технологического анализа, эти варианты имеют общие

моменты (использование вертикальной ретуши при оформлении жала и боковой выемки).

Кельтеминарские наконечники стрел с поселений Алтая по технико-типологическим признакам относятся к трем типам: южно-кызылкумскому, хорезмскому и тыткескеньскому. По нашему мнению, их появление здесь – это результат этнокультурных контактов местного населения с носителями кельтеминарской культуры. Вероятно, данная традиция в Горном Алтае эволюционировала, вследствие чего появились наконечники тыткескеньского типа.

### **Датировка поселенческих комплексов Алтая с кельтеминарскими наконечниками стрел**

Часть исследователей связывают появление кельтеминарских наконечников стрел на огромной территории от Урала до Забайкалья с развитием более ранних мезолитических либо позднепалеолитических традиций [Крижевская, 1960, с. 272; Матюшин, 1975, с. 150; Виноградов, 1981, с. 164; Формозов, 1977, с. 117]. Мы согласны, что в отдельных регионах Евразии в эпоху мезолита или позднего палеолита существовали изделия (резцы, сверла и т.д.), морфологически близкие кельтеминарским наконечникам, но эти артефакты отражают различные технологические традиции и с точки зрения типологического анализа относятся к разным типам или подтипам.

На Алтае ни в позднепалеолитических, ни в мезолитических материалах нет артефактов, морфологически и технико-типологически близких кельтеминарским наконечникам. В настоящее время на средней Катуні выявлены и исследованы 13 культурных горизонтов на девяти стратифицированных памятниках эпохи мезолита (всего более 22 тыс. артефактов) [Семибратов, 2000, с. 4]. Наконечники стрел, выполненные на отщепках, встречены в 8 из 13 комплексов [Там же, с. 17–19], а наконечники на пластинах отсутствуют.

Наконечники стрел с поселений Юго-Западного Алтая обнаружены в результате сбора подъемного материала в разрушенной части памятников, что делает невозможным применение радиоуглеродного датирования. Поэтому исследователи ограничиваются очень общей датировкой, относя эти артефакты к эпохе неолита.

Для поселения Тыткескень-2 имеется серия радиоуглеродных дат, полученных по костям животных: шестой горизонт –  $6\ 860 \pm 90$  л.н. (СОАН-5149),  $6\ 620 \pm 95$  (СОАН-5150),  $6\ 585 \pm 85$  (СОАН-5151),  $6\ 510 \pm 130$  л.н. (ГИН-8455); четвертый –  $5\ 360 \pm 90$  (СОАН-5148) и  $5\ 430 \pm 140$  (ГИН-8456) л.н. Таким

образом, материалы шестого горизонта датируются концом VI – первой половиной V тыс. до н.э., пятого – второй половиной V тыс. до н.э., четвертого (предварительно) – второй третью IV тыс. до н.э. Жилище 1 третьего горизонта относится к концу IV – началу III тыс. до н.э. Для неолитического горизонта поселения Тыткескень-6, где обнаружен наконечник стрелы кельтеминарского типа, по костям животных получены две радиоуглеродные даты:  $6\ 200 \pm 210$  (СОАН-6763) и  $5\ 930 \pm 150$  (СОАН-6765) л.н.

На памятнике Тыткескень-2 фрагменты наконечников, типологически близких к хорезмскому типу, относятся к концу VI – первой половине V тыс. до н.э. Результаты радиоуглеродного датирования неолитического слоя поселения Тыткескень-6 позволяют уверенно говорить о том, что наконечники этого типа появились на территории Алтае-Саянского нагорья на рубеже V–IV тыс. до н.э. Наличие наконечника тыткескеньского типа в заполнении жилища четвертого горизонта и трех обломков, типологически близких к хорезмскому и тыткескеньскому типам, в заполнении жилища 1 третьего горизонта свидетельствует о продолжении традиции изготовления кельтеминарских наконечников стрел в финальном неолите (вторая треть IV тыс. до н.э.) и в энеолите (конец IV – начало III тыс. до н.э.).

В пятом горизонте поселения Тыткескень-2 вместе с наконечником хорезмского типа (см. рис. 2, 5; 4) найдена своеобразная керамика [Кирюшин К.Ю., Кирюшин Ю.Ф., 2008, с. 113] с прочерченным декором, которая резко отличается от более ранней и более поздней на этом памятнике. Композиционное построение орнамента находит некоторые аналогии в материалах джейтунской культуры [Там же].

Датировка кельтеминарских наконечников стрел Алтая в целом согласуется с материалами Южного Урала, где подобные артефакты зафиксированы большей частью в смешанных нео-энеолитических слоях, в Среднем Зауралье они встречены на памятниках раннего энеолита и датируются началом III тыс. до н.э. [Мосин, 2005, с. 26–27]. Выводы ряда исследователей о конвергентном развитии микролитических культур в сходных природно-географических условиях [Формозов, 1959; Зайберт, 1992] во многом основываются на оценке А.П. Окладниковым наконечников из погребений в падах Частые и Хиньская как наиболее архаичных [1950, с. 157]. За прошедшие десятилетия после публикации этих материалов не появились новые свидетельства, подтверждающие данный тезис, в то же время на Урале и Алтае найдены кельтеминарские наконечники.

Трудности решения вопроса о распространении кельтеминарской традиции на территории Северной Евразии связаны с объективными проблемами залегания материалов, сохранности культурного слоя па-

мятников и субъективными причинами – отсутствием радиоуглеродных дат по стратифицированным комплексам. Пока можно констатировать, что широкое и затухающее по периферии (Урал и Алтай) распространение наконечников кельтеминарского типа обусловлено инфильтрациями носителей кельтеминарской культуры и прямым заимствованием их традиции. «Даурские остря» в Забайкалье – это, скорее всего, заимствования из вторичных очагов. Пока такие предположения можно рассматривать только в качестве рабочей гипотезы. Развитие источниковой базы позволит вернуться к обсуждению этой проблемы.

## Заключение

Кельтеминарские наконечники стрел в составе коллекций каменных артефактов с неолитических поселений Алтая – малочисленная, но очень выразительная категория изделий, позволяющая реконструировать этнокультурные процессы на юге Западной Сибири в эпоху неолита. Появление кельтеминарских наконечников стрел на поселениях Тыткескень-2 и -6, по нашему мнению, связано с миграциями либо инфильтрацией населения Средней Азии или Восточного Казахстана на территорию Горного Алтая. Характер и интенсивность этих контактов пока точно установить невозможно. Еще сложнее реконструировать этнокультурные процессы в эпоху неолита и энеолита на территории Юго-Западного Алтая, но с накоплением материалов можно будет вернуться к этим проблемам. Пока хотелось бы отметить, что обнаружение кельтеминарского наконечника стрелы южно-кызылкумского типа на поселении Перешеечное VI (Гульбище) – единственный известный нам случай за пределами Средней Азии.

Широкое распространение кельтеминарских наконечников хорезмского типа, видимо, следует считать результатом этнокультурных контактов населения различных территорий Евразии с носителями кельтеминарских культурных традиций. Интерпретировать появление кельтеминарского наконечника южно-кызылкумского типа на Юго-Западном Алтае сложно в силу единичности находки. Мы считаем, что это свидетельство проникновения на Алтай носителей кельтеминарских культурных традиций.

Коллекция кельтеминарских наконечников стрел с поселений Тыткескень-2 и -6 в количественном отношении одна из наиболее представительных за пределами Средней Азии. Процесс камеральной обработки археологических материалов поселения Тыткескень-6 только начинается, и, возможно, будут еще обнаружены аналогичные артефакты. Особая ценность этой коллекции состоит в том, что она происходит из двух памятников, на которых стратиграфические наблюде-



ния дают четкую относительную хронологию, а данные радиоуглеродного анализа – абсолютные даты отдельных комплексов. Благодаря этому мы фиксируем существование кельтеминарской традиции на длительном историческом отрезке от рубежа VI–V до начала III тыс. до н.э. За пределами Средней Азии это редкий случай, когда мы имеем дело не с единичными находками, а с устойчивой кельтеминарской традицией, которая в Горном Алтае эволюционировала, в результате чего появились наконечники тыткескеньского типа.

### Список литературы

- Виноградов А.В.** Неолитические памятники Хорезма. – М.: Наука, 1968. – 286 с. – (Материалы Хорезмской экспедиции; вып. 8).
- Виноградов А.В.** Древние охотники и рыболовы Среднеазиатского междуречья. – М.: Наука, 1981. – 173 с.
- Виноградов А.В., Мамедов Э.Д.** Первобытный Лявлякян (этапы древнейшего заселения и освоения Внутренних Кызылкумов). – М.: Наука, 1975. – 286 с. – (Материалы Хорезмской экспедиции; вып. 10).
- Зайберт В.Ф.** Атбасарская культура. – Екатеринбург: УрО РАН, 1992. – 222 с.
- Кирюшин К.Ю., Кирюшин Ю.Ф.** Культурно-хронологические комплексы поселения Тыткескень-2 (итоги работ 1988–1994 гг.) / науч. ред. А.П. Деревянко. – Барнаул: Изд-во Алт. гос. ун-та, 2008. – 335 с.: ил.
- Кирюшин Ю.Ф., Клюкин Г.А.** Памятники неолита и бронзы Юго-Западного Алтая // Алтай в эпоху камня и раннего металла. – Барнаул: Изд-во Алт. гос. ун-та, 1985. – С. 73–117.
- Кирюшин Ю.Ф., Кунгуров А.Л.** Многослойное поселение Тыткескень-6 на Катунь // Археология Горного Алтая. – Барнаул: Изд-во Алт. гос. ун-та, 1994. – С. 111–124.
- Кирюшин Ю.Ф., Кунгуров А.Л., Семибратов В.П., Кирюшин К.Ю., Шмидт А.В.** Неолитический комплекс поселения Тыткескень-6 // Проблемы археологии, этнографии, антропологии Сибири и сопредельных территорий: мат-лы Годовой сессии Института археологии и этнографии СО РАН 2006 г. – Новосибирск: Изд-во ИАЭТ СО РАН, 2006. – Т. 12, ч. 1. – С. 146–150.
- Кирюшин Ю.Ф., Семибратов В.П., Кунгуров А.Л., Грушин С.П.** Материалы эпохи бронзы с поселения Тыткескень-VI на Средней Катунь // Проблемы археологии, этнографии, антропологии Сибири и сопредельных территорий: мат-лы Годовой сессии Института археологии и этнографии СО РАН 2006 г. – Новосибирск: Изд-во ИАЭТ СО РАН, 2006. – Т. 12, ч. 1. – С. 370–373.
- Коробкова Г.Ф.** Орудия труда и хозяйство неолитических племен Средней Азии. – М.: Изд-во АН СССР, 1969. – 216 с. – (МИА; № 158).
- Коробкова Г.Ф.** Хозяйственные комплексы ранних земледельческо-скотоводческих обществ Юга СССР. – М.: Наука, 1987. – 320 с.
- Коробкова Г.Ф.** Средняя Азия и Казахстан // Неолит Северной Евразии. – М.: Наука, 1996. – С. 87–126.
- Крижевская Л.Я.** Кремнеобрабатывающая неолитическая мастерская и поселение на Северо-Востоке Башкирии // МИА. – 1960. – № 79. – С. 239–280.
- Матюшин Г.Н.** О наконечниках кельтеминарского типа на Урале // Памятники древнейшей истории Евразии. – М.: Наука, 1975. – С. 143–151.
- Медведев Г.И.** К проблеме морфологического анализа каменного инвентаря палеолитических и мезолитических ансамблей Восточной Сибири // Описание и анализ археологических источников. – Иркутск: Изд-во Иркут. гос. ун-та, 1981. – С. 16–43.
- Мосин В.С.** Мезолит–энеолит Южного Зауралья (проблемы культурогенеза): автореф. дис. ... д-ра ист. наук. – Новосибирск, 2005. – 56 с.
- Мосин В.С., Григорьев С.А.** Древняя история Южного Зауралья. – Челябинск: Изд-во Юж.-Урал. гос. ун-та, 2000. – Т. 1: Каменный век. Эпоха бронзы. – 532 с.
- Окладников А.П.** Неолит и бронзовый век Прибайкалья: историко-археологическое исследование. – М.: Изд-во АН СССР, 1950. – 415 с. – (МИА; № 18).
- Окладников А.П.** К вопросу о мезолите и эпипалеолите в Азиатской части СССР // МИА. – 1966. – № 126. – С. 213–223.
- Окладников А.П.** Неолитические памятники средней Ангары (от Шукино до Бурети). – Новосибирск: Наука, 1974. – 320 с.
- Окладников А.П.** Неолитические памятники Ангары (от устья р. Белой до Усть-Уды). – Новосибирск: Наука, 1975. – 320 с.
- Окладников А.П., Кириллов И.И.** Юго-Восточное Забайкалье в эпоху камня и ранней бронзы. – Новосибирск: Наука, 1980. – 176 с.
- Семибратов В.П.** Раннеголоценовые комплексы среднего течения реки Катунь: автореф. дис. ... канд. ист. наук. – Барнаул, 2000. – 24 с.
- Сериков Ю.Б.** Микропластинчатый комплекс святилища на Камне Дыроватом // Урал. ист. вестн. – 2006. – № 14: Материалы к II Междунар. Север. археол. конгр.: Спец. вып. – С. 75–92.
- Таймагамбетов Ж.К., Нохрина Т.И.** Археологические комплексы пещеры Караунгур (Южный Казахстан). – Туркестан: Мирас, 1998. – 186 с.
- Формозов А.А.** Микролитические памятники азиатской части СССР // СА. – 1959. – № 2. – С. 47–59.
- Формозов А.А.** Проблемы этнокультурной истории каменного века на территории европейской части СССР. – М.: Наука, 1977. – 141 с.

*Материал поступил в редколлегию 01.10.09 г.*