

## АНТРОПОМОРФНАЯ, ЗООМОРФНАЯ И СОЛЯРНАЯ СИМВОЛИКА НА СОСУДАХ БРОНЗОВОГО ВЕКА ПРИБАЙКАЛЬЯ

*Статья освещает особенности изобразительного воплощения и семантику антропоморфных, зооморфных и солярных знаков на керамике бронзового века Прибайкалья. Прослеживается связь сюжетов и стилистических особенностей между рисунками на сосудах и петроглифами региона. Выделяется четыре стилистические группы антропоморфных изображений на керамике. Проводится сравнение рисунков на сосудах из памятников Прибайкалья и синхронных им из Западной Сибири – самусьских. Сходство сюжетов, изобразительных и мировоззренческих стереотипов свидетельствует о широких межкультурных контактах, существовавших в бронзовом веке.*

Ключевые слова: керамика, антропоморфная, зооморфная, солярная символика, семантика, бронзовый век, Прибайкалье.

### Введение

В переходный период от каменного века к эпохе металла в орнаментацию восточно-уральской и западно-сибирской керамики активно внедрялись элементы солярно-астрального декоративного комплекса (сосновоостровские, аятские, суртандинские, липчинские памятники). В бронзовом веке солярно-астральная символика в орнаментации достигла наивысшего расцвета (баланбашские, коптяковские, сартыньинские, самусьские, федоровские и другие керамические комплексы) [Матющенко, 1973; Молодин, 1977; Косарев, 1991].

На территории Прибайкалья антропо- и зооморфные рисунки, а также солярные знаки на стенках сосудов отмечены в археологических комплексах бронзового века [Студзицкая, 1987; Горюнова, Воробьева, 1993; Goryunova, 1995; Горюнова, 1996, 2004], хотя символические изображения на керамике – достаточно редкое явление для памятников этого региона (рис. 1). Наиболее часто встречающиеся антропоморфные рисунки частично опубликованы авторами находок [Окладников, 1971; Савельев, Горюнова, 1971; Окладников, Мазин, 1976; Соколов, 1996; Горюнова, Вебер, 2003б]. В целом же образная символика на керамике не являлась предметом специальных исследо-

ваний. Цель предлагаемой работы – обобщить имеющиеся материалы и рассмотреть семантику древних изображений на керамике Прибайкалья.

### Антропоморфные изображения

В настоящее время известно восемь сосудов с антропоморфными изображениями из комплексов бронзового века на территории Прибайкалья. Шесть из них зафиксированы на поселениях: Плотбище на р. Белой, слой 1; Тышкинэ III, слой 4; Улан-Хада на Байкале, слои 7 и 1 (слой Б, по М.П. Грязнову); Тушама в устье правого притока р. Илим и Долгая на средней Ангаре [Савельев, Горюнова, 1971; Окладников, Мазин, 1976; Горюнова, 1984а; Горюнова, Хлобыстин, 1992; Горюнова, Воробьева, 1993; Соколов, 1996]. Один сосуд обнаружен в жертвенном комплексе у д. Шишкино на р. Лене [Окладников, 1971], еще один – в разрушенном погр. № 4 могильника Хадарга IV на Байкале [Горюнова, Вебер, 2003б].

**Керамика с антропоморфными изображениями из слоя 4 Тышкинэ III** представлена фрагментами двух сосудов. Говорить об их форме и композиции узора не представляется возможным ввиду малых размеров фрагментов. Поверхность штриховая.

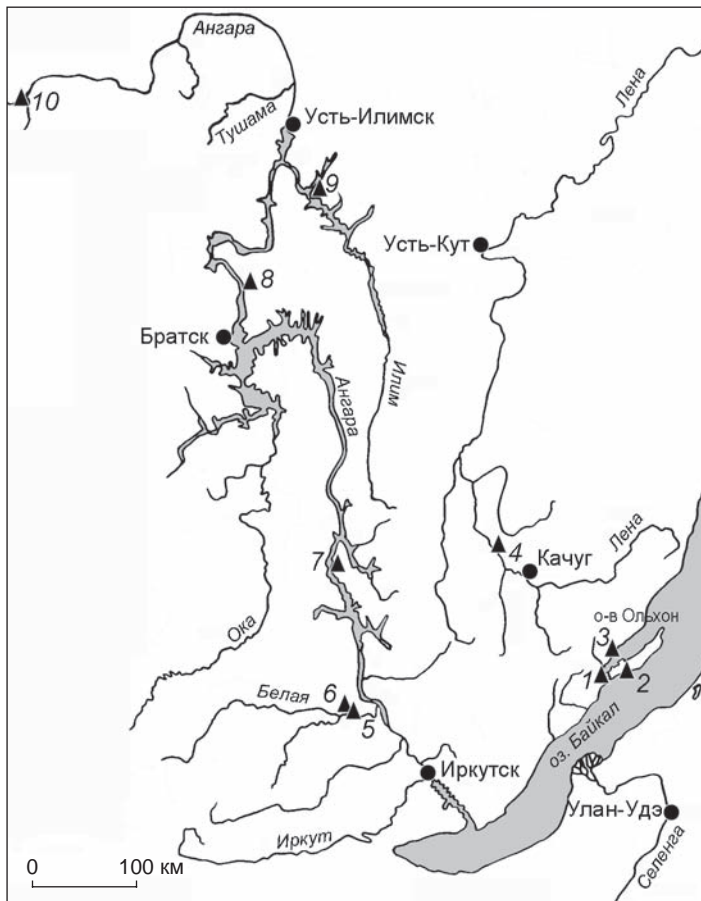


Рис. 1. Карта-схема расположения археологических объектов бронзового века Прибайкалья, на которых найдена керамика с антропоморфными, зооморфными и солярными изображениями. 1 – Улан-Хада; 2 – Тышкинэ III; 3 – Хадарта IV; 4 – д. Шишкино; 5 – Горелый Лес; 6 – Плотбище; 7 – Шиверский могильник; 8 – Долгая; 9 – Тушама; 10 – Чадовец.

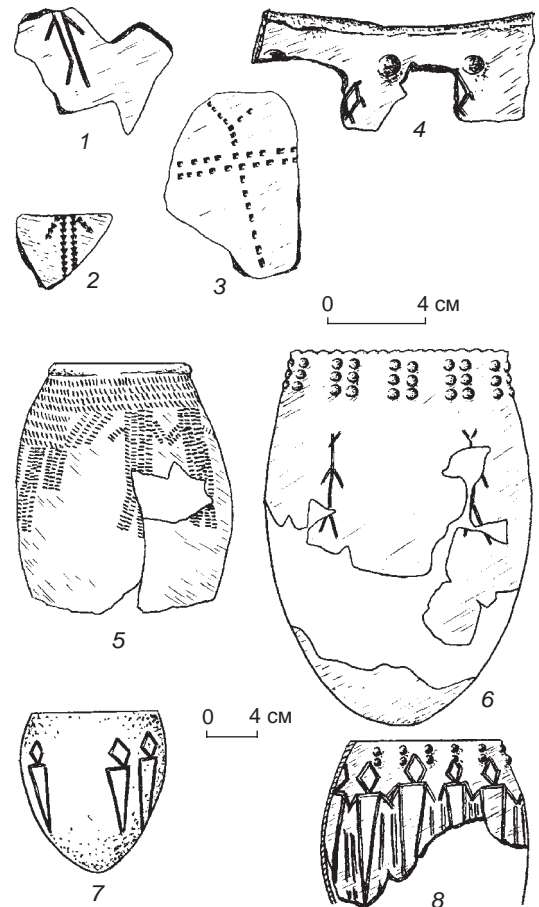


Рис. 2. Керамика Прибайкалья с антропоморфными изображениями.

1, 2 – Тышкинэ III; 3 – Тушама; 4 – Долгая; 5 – Улан-Хада; 6 – Плотбище; 7 – д. Шишкино; 8 – Хадарта IV.

На фрагментах из верхнего горизонта прочерченными линиями изображены два антропоморфных персонажа (рис. 2, 1). В месте, где изображены головы, фрагмент обломан. Туловище обозначено двумя параллельными линиями. Руки и ноги, показанные одной линией, разведены в стороны под небольшим углом.

На фрагменте сосуда из нижнего горизонта антропоморфный рисунок выполнен штамповыми вдавлениями (рис. 2, 2). Туловище передано двумя параллельными линиями, от которых под некоторым углом отходят прямые руки; они обозначены одной линией. В месте головы и ног сосуд обломан.

**Керамика с поселения Тушама** (рис. 2, 3). Судя по публикации [Окладников, Мазин, 1976], керамика штриховая. На тулове сосуда на расстоянии друг от друга – четыре антропоморфные фигуры. Изображения стилизованные, выполнены штамповыми вдавлениями. Туловище показано одной линией. Ноги не выделены. Руки – в виде двойных параллельных линий,

расположенных перпендикулярно к туловищу. Голова обозначена развилкой (рожки).

**Сосуд с поселения Долгая** простой закрытой формы (рис. 2, 4). Фрагменты дна не зафиксированы. Поверхность штриховая. Вдоль венчика проходит поясок «жемчужин», ниже которого на расстоянии примерно 3,5 см прочерченными линиями изображены антропоморфные стилизованные фигуры. Они представляют собой вытянутый по вертикали ромб, от углов которого отходят насечки, символизирующие голову, руки и ноги человека.

**Сосуд из слоя 1 (слой Б) Улан-Хады** простой закрытой формы (рис. 2, 5). Дно не сохранилось. Диаметр венчика 11,5 см, тулова – 17 см. Венчик утолщен «воротничком». Поверхность штриховая. Орнамент состоит из четырех горизонтальных рядов наклонных оттисков штамповых вдавлений. Ниже – композиция, включающая изображения двух держащихся за руки антропоморфных персонажей и расположенные

по сторонам от них построения из коротких горизонтальных и наклонных рядов. Узор нанесен штамповыми вдавлениями. Антропоморфные рисунки выполнены в одной манере. Туловище прямое, составлено из четырех вертикально стоящих столбиков, образованных короткими горизонтальными линиями. Внизу столбики разъединяются и образуют короткие прямые ноги. Руки отведены в стороны от туловища под углом. Одной рукой (она показана двойными линиями) персонажи держатся друг за друга, другая рука у них (выполнена одной линией) свободная. Вместо головы – четыре вертикальные линии, являющиеся продолжением туловища; они уходят в горизонтальные ряды орнаментального поля.

**Сосуд из слоя 1 Плотбища** остродонный, простой закрытой формы (рис. 2, б; 3). Его высота 30 см, диаметр венчика 18 см, тулова – 21,5 см. Поверхность штриховая. Верхняя плоскость венчика оформлена с

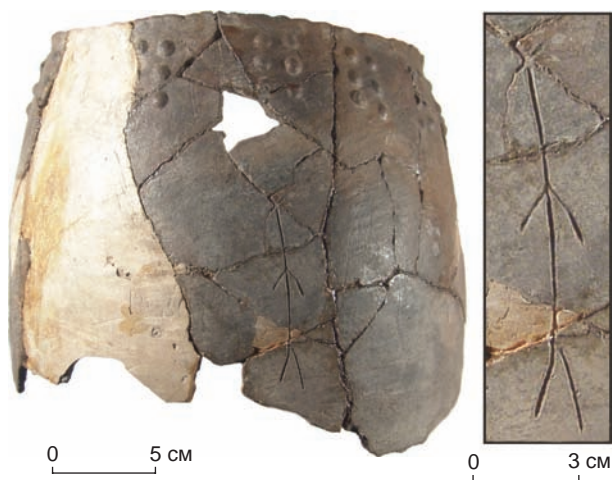


Рис. 3. Сосуд с антропоморфными изображениями с поселения Плотбище (фото Е. Коршунова).

помощью пальцевых сжатий, по внутреннему краю нанесены насечки. Венчик опоясывают «жемчужины», сгруппированные в парные вертикальные ряды (по три «жемчужины» в ряду). Ниже в средней части тулова сосуда размещены антропоморфные рисунки (четыре фигуры по окружности). Изображения человека схематичные, нанесены прочерченными линиями. Все фигуры выполнены в единой стилистической манере. Удлиненное туловище показано одной линией, заканчивающейся внизу развилкой – ноги. Вместо головы – две линии, образующие развилку (рожки). На 1,5–2,0 см ниже головы показаны прямые руки, они расположены под углом к туловищу.

**Сосуд из жертвенного комплекса у д. Шишкино** остродонный, простой закрытой формы (см. рис. 2, 7). Его высота 13 см, диаметр венчика 10 см, тулова – 11,5 см. Поверхность гладкая. На тулове – пять антропоморфных фигур, выполненных прочерченными линиями. Изображения стилизованные: голова – в виде широкого ромба; туловище – в форме удлиненного равнобедренного треугольника, повернутого вершиной вниз; руки и ноги не обозначены. Антропоморфные рисунки размещены тремя группами: две парные и одиночная.

**Сосуд из погр. № 4 Хадарты IV** простой закрытой формы со слегка отогнутым венчиком (см. рис. 2, 8; 4). Дно не сохранилось. Диаметр венчика 11,5 см, тулова – 15,5 см. Поверхность штриховая. Венчик украшен пояском с расположенными друг под другом двумя «жемчужинами». Ниже по всей окружности тулова прочерченными линиями выполнены антропоморфные изображения (вероятно, их было 12, но сохранилось 10). Рисунки стилизованные. Головы показаны в виде ромба, туловище – в форме вытянутого равнобедренного треугольника, обращенного вершиной вниз. Руки, обозначенные прямыми линиями, отведены в разные стороны под углом к туловищу. Персонажи

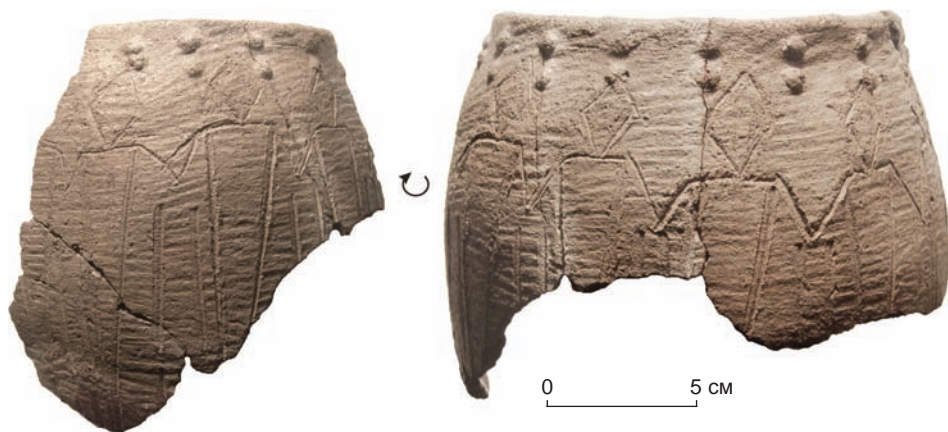


Рис. 4. Сосуд с антропоморфными изображениями из погребения могильника Хадарта IV (фото Е. Коршунова).

жи держат друг друга за руки, образуя хоровод вокруг сосуда. Между фигурами (под руками) прочерчены по две короткие вертикальные линии. Среди одинаковых, условно трактованных антропоморфных фигур выделяется одна, наиболее крупная; одна ее рука показана двойной линией. Это, несомненно, ведущий персонаж композиции.

### Солярная символика

Сосуды с солярной символикой на территории Прибайкалья известны преимущественно в комплексах поселений: Горелый Лес (слой 2), Чадобец, Улан-Хада, верхний слой 1 [Савельев, Горюнова, Генералов, 1974; Федюшин, 1976; Горюнова, 1984б, 1996]. Один сосуд зафиксирован в погр. № 1 Шиверского могильника [Окладников, 1975, с. 122–123]. Солярные знаки представлены в виде косоугольного креста, который выполнен чаще всего прочерченными линиями (четыре сосуда), реже – отгисками отступающей лопаточки (один сосуд).

**Сосуд из верхнего слоя 1 Улан-Хады** простой закрытой формы, со слегка отогнутым венчиком (рис. 5, 1). Дно не сохранилось. Диаметр венчика 20,5 см, тулова – 24 см. Поверхность гладкая. Орнаментирована верхняя часть сосуда. Композиция состоит из трех горизонтальных рядов ногтевых защипов, разорванных по окружности сосуда четырьмя солярными символами. Последние представляют собой косые кресты, выполненные двойными прочерченными линиями.

**Фрагменты сосуда из верхнего слоя 1 Улан-Хады** (рис. 5, 2). Поверхность гладкая. На тулове прочерчены солярные знаки в виде пересекающихся крестом линий. Ниже – горизонтальные ряды из отгисков штампа прямоугольной формы.

**Сосуд из погр. № 1 Шиверского могильника** круглодонный, простой закрытой формы (рис. 5, 3). Высота сосуда 13,5 см, диаметр венчика 11, тулова – 12 см. Поверхность гладкая. Орнамент покрывает весь сосуд. Узор состоит из горизонтальных прочерченных линий, между которыми расположены ряды, составленные отгисками овального штампа. На дне сосуда линиями, пересекающимися крестом, прочерчены солярные символы.

**Сосуд из слоя 2 Горелого Леса** закрытой формы, со слегка отогнутым венчиком (рис. 5, 4). Дно не сохранилось. Диаметр венчика 32 см, тулова – 34 см. Поверхность штриховая. Орнамент расположен в верхней части сосуда. Композиция состоит из пояса «жемчужин», под которым – солярные символы в виде косоугольного креста, выполненные отступающей лопаточкой с закругленным концом.

**Сосуд с поселения Чадобец** круглодонный, простой закрытой формы (рис. 5, 5; 6). Его высота 28 см,

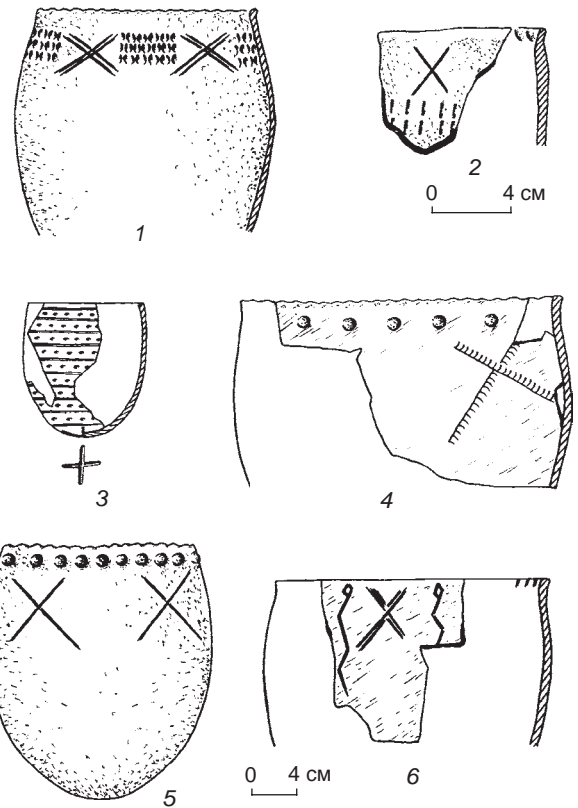


Рис. 5. Керамика Прибайкалья с солярной символикой. 1, 2, 6 – Улан-Хада; 3 – Шиверский могильник; 4 – Горелый Лес; 5 – Чадобец.

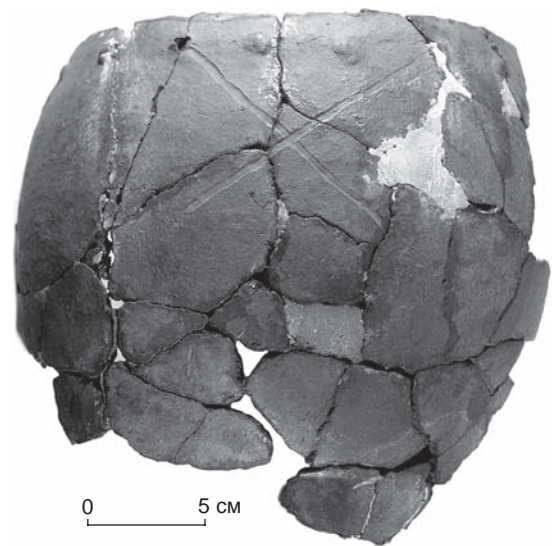


Рис. 6. Сосуд с солярной символикой с поселения Чадобец (фото Е. Коршунова).

диаметр венчика 20, тулова – 24 см. Поверхность гладкая. Орнамент из пояса «жемчужин», под которым находятся солярные знаки в виде косых крестов. Изображения выполнены прочерченными линиями.

### Зооморфные и солярные изображения

На территории Прибайкалья в комплексах бронзового века известен один сосуд с зооморфными изображениями, которые вместе с солярными знаками составляют композицию [Петри, 1916; Хлобыстин, 1964, с. 31].

**Сосуд из слоя 7 Улан-Хады** простой закрытой формы (см. рис. 5, б). Дно не сохранилось. Диаметр венчика 25,5 см, тулова – 27 см. Поверхность сосуда штриховая. Орнамент состоит из двойных косых крестов и изображения змей. Рисунок расположен в одну линию. Фигуры змей размещены вертикально. Пресмыкающееся изображено с ромбовидной головой, обращенной вверх. Туловище и хвост показаны зигзагообразной линией. Весь узор выполнен в технике прочерчивания.

### Обсуждение материалов

Все известные в Прибайкалье антропоморфные, зооморфные и солярные изображения на керамике связаны с комплексами бронзового века (преимущественно развитого и позднего его периодов). Рисунки нанесены на типичные для этого времени сосуды с круглым и острым дном (штриховая и гладкая поверхность, орнамент в виде «жемчужин» и ногтевых защипов). Появление на керамике образной символики свидетельствует об усложнении культовых воззрений древнего населения.

Важное место в искусстве бронзового века Прибайкалья занимал образ человека. Его появление означало наступление нового этапа в развитии первобытной идеологии и определении роли человека в окружающем мире. Антропоморфные изображения появляются не только в наскальных рисунках и скульптуре малых форм, но и на стенках сосудов.

Изображения людей (или духов) на керамике Прибайкалья имеют индивидуальные художественные черты, но при этом похожи между собой по ряду признаков: все фигуры показаны схематично, размещены фронтально, в полный рост, руки и ноги прямые, преимущественно под углом к туловищу (опущены вниз). Рисунки чаще всего выполнены прочерченными линиями (на пяти сосудах), реже – штамповыми вдавлениями (на трех сосудах). Фигуры различаются особенностями и манерой передачи образа. Можно выделить несколько стилистических групп изображений:

**Первая группа** – представлена на четырех сосудах: фигура человека, обозначенная одной, двумя или четырьмя параллельными линиями на месте туловища, от которого в разные стороны (под некоторым углом) отходят прямые линии – руки и ноги. Последние выполнены преимущественно одной линией. Голова показана развилкой (рожки) четырьмя прямыми лини-

ями, уходящими в орнаментальное поле, фрагменты двух сосудов в месте изображения головы обломаны. Рисунки отмечены на керамике из археологических объектов Приольхонья (оз. Байкал) и Приангарья.

Рогатые антропоморфные фигуры, изображающие людей или духов в человеческом облике, очень часто встречаются на петроглифах в Восточной Сибири, прежде всего в Прибайкалье, датируемых бронзовым веком [Окладников, 1959, 1966, 1974]. Наиболее монументальные рисунки представлены на скалах в бухте Саган-Заба на Байкале. Для памятника характерно фронтальное изображение рогатых танцующих человечков. У них круглые головы, рога в виде развилки; в ряде случаев рожки-развилки полностью заменяют собой голову. По особенностям трактовки образа эти рисунки А.П. Окладников сравнивал с писаницами нижней Ангары и Лены (Братская Када на р. Оке выше г. Братска, Третий Каменный Остров на р. Ангаре, Шишкинские писаницы на р. Лене и др.). Объединяющими признаками данных наскальных рисунков с изображениями на керамике первой группы являются: фронтальное расположение антропоморфных фигур, показанных в полный рост, с рогами в виде развилки. Однако на наскальных рисунках персонажи запечатлены, как правило, с поднятыми руками и согнутыми (как бы в танце) ногами. Их отличает и стилистика изображения туловища. Рисунки на керамике более упрощенные и схематичные. По мнению А.П. Окладникова, рогатые, танцующие фигуры на наскальных рисунках следует интерпретировать как изображения шаманов, исполняющих ритуальные танцы в специальных шапках-«коронах» [1974, с. 79].

**Вторая группа** – представлена на двух сосудах: изображение человека с туловищем в виде удлиненного равнобедренного треугольника (повернут вершиной вниз) и широкого ромба вместо головы. Отмечены два варианта фигур: без рук и с руками в виде прямых линий, отведенных под углом к туловищу. В обоих случаях ноги отсутствуют. Рисунки этой группы зафиксированы на объектах верхней Лены и Приольхонья.

Подобные остроголовые изображения встречаются в костяной скульптуре малых форм Прибайкалья (Усть-Илга, Куллаты, Братский Камень и др.) [Окладников, 1955, с. 290–292]. Как отмечал А.П. Окладников, у большинства лесных племен Сибири в прошлом были широко распространены остроголовые изображения духов, которые, возможно, повторяют форму деревянных идолов в виде отесанных остроконечных кольев, которые сохранились у ряда племен до XIX–XX вв. [Там же, с. 294].

Один сосуд с остроголовыми (ромбическими) антропоморфными фигурами найден у д. Шишкино в культовом комплексе, связанном с охотничьим промыслом; рисунки на нем А.П. Окладников интерпретировал как изображения духов-помощников охотни-

ков, вроде известного в мифологии якутов и эвенков Баяная или Эгекенна [1971, с. 201].

Антропоморфные изображения, полностью опоясывающие сосуд, из могильника Хадарта IV, вероятно, передают ритуальный хороводный танец типа бурятского ёхора, эвенкийского нэһирье или якутского осуохая [Окладников, 1966, с. 130]. Во время этого традиционного танца танцоры, плотно взявшись за руки, ходят по кругу под короткие мерные возгласы. Сюжет хоровода нашел отражение на наскальных рисунках бронзового века на Втором Каменном острове на р. Ангаре [Там же, с. 129, 232, табл. 88] и на более поздних средневековых рисунках Шишкинских писаниц [Окладников, 1959, с. 120, рис. 67]. Культурное значение танца в шаманском обряде у бурят описал Б.Э. Петри: буряты пляшут кругами (как солнце) и верят, что в таких танцах принимают участие не только люди, но и духи, сами шаманские божества [1928, с. 64–65].

**Третья группа** – представлена на одном сосуде: фигура в виде прямой линии; руки показаны двойными линиями, расположенными перпендикулярно к туловищу; вместо головы – развилка (рожки). Последний элемент сближает рисунок с изображениями на сосуде из Плотбища (первая группа). Рисунок на керамике третьей группы найден на р. Илим.

Подобная трактовка туловища, рук и головы отмечена на керамике бронзового века Якутии – слой 7 поселения Улахан Сегеленнях [Алексеев, 1996, с. 140, табл. 42] и бронзовой ажурной бляхе из погр. № 1 могильника Курма XI на Байкале [Горюнова, Вебер, 2003а]. На бляхе антропоморфная фигура заключена в круг – солнце (вселенная), что, вероятно, подтверждает ее культовое (шаманское) значение. Возможно, она отражает представления о связи шамана миром духов и миром земным, человеческим.

**Четвертая группа** – представлена на одном сосуде: антропоморфная фигура в виде ромба, от углов которого отходят прямые линии, изображающие голову, руки и ноги человека. Рисунок выполнен на сосуде с поселения на средней Ангаре.

Все рассмотренные антропоморфные изображения связаны с комплексом шаманских представлений; они, вероятно, расшифровываются как духи-охранители, а сосуды с такими рисунками относятся к культовым [Окладников, 1971; Горюнова, Воробьева, 1993; Алексеев, 1996; Горюнова, 2004].

К культовой посуде следует отнести и сосуды с солярной символикой, которая занимает большое место в искусстве бронзового века Прибайкалья. Солнце на керамике изображалось в виде косоугольного креста. Рисунок наносился, как правило, прочерченными линиями (на одном сосуде – отступающей лопаточкой). Подобная трактовка образа отмечена и на наскальных изображениях Приангарья: Манзя, Первый Каменный Ост-

ров, Каменка-Ергулейка [Окладников, 1966, с. 174, табл. 30, 171, 172, 314, 315]. А.П. Окладников усматривал сходство между этими рисунками и шаманским орнаментом эвенков в виде крестов, изображающих светила [Там же, с. 140].

Орнаментация с солярной символикой передает идеи, связанные с представлениями о вселенной. По мнению М.Ф. Косарева [1984, с. 211–212], солярные знаки могли символизировать не только солнце, но и небо, верхний мир. Почитание солнца, с точки зрения исследователя, выражает веру в добро и свет, а также возрождение. Западно-сибирские аборигены считали, что солнце охраняет людей от злых духов и опасностей. В верованиях бурят (доламаистских) солнце – творец жизни на земле; оно дарит «жизненное начало» [Галданова, 1987, с. 42].

В связи с этим вызывает интерес сочетание на одном сосуде (слой 7 Улан-Хады) солярной символики и фигур змей – символа подземного мира. Образ змеи широко представлен на наскальных рисунках бронзового века Восточной Сибири: Ая и Саган-Заба на Байкале, Второй Каменный Остров, Большая Када на Ангаре и др. [Окладников, 1966, табл. 81, 93, 164; 1974, табл. 23, 26]. В местности Каменка-Ергулейка он сочетался с солярной символикой, как и на улан-хадынской керамике [Там же, табл. 172]. Изображения змей обычны на шаманских костюмах, бубнах и колотушках, а также на ритуальных рисунках на онгонах [Василевич, 1969, с. 256; Студизцкая, 1987, с. 320]. У эвенков, селькупов, кетов изображение змеи связывалось со страной мертвых, символизировало нижний мир вселенной [Косарев, 1984, с. 192; Мазин, 1984, с. 70]. Вероятно, сочетание солярных символов и изображений змей на керамике и в наскальных рисунках отражает развитие представлений о мире, противоборстве добра и зла, о верхней и нижней сферах вселенной, которые находятся в теснейшей взаимосвязи и взаимообусловленности.

## Заключение

В искусстве бронзового века Прибайкалья (особенно развитого и позднего этапов) появляются антропоморфные и солярные изображения. Они широко представлены в скульптуре малых форм, рисунках на скалах и культовой керамике. Через эти образы древний человек выражал свое понимание и отношение к окружающему миру и вселенной. По стилистике и манере передачи образов рисунки на культовой керамике и скалах наиболее близки; вероятно, они несли одинаковую семантическую нагрузку. Символика антропоморфных и солярных рисунков свидетельствует об усложнении культовых воззрений. Основное их содержание связано с представлениями о шаманах

как посредниках между мирами духов и людей [Окладников, 1974, с. 99].

Отмечается определенное сходство рисунков на керамике с антропоморфными и солярными изображениями, известными в Прибайкалье, культурах бронзового века Западной Сибири (особенно самусьской) и Якутии [Матюшенко, 1973; Косарев, 1984; Студзицкая, 1987; Алексеев, 1996]. Их объединяет общность сюжета и его техническое воплощение. Различия проявляются в иконографических канонах и стилистических традициях отражения образов. Это свидетельствует, на наш взгляд, о сходстве мифологических представлений у населения Восточной и Западной Сибири бронзового века, обусловленном, вероятно, этнокультурными контактами.

### Список литературы

- Алексеев А.Н.** Древняя Якутия: неолит и эпоха бронзы. – Новосибирск: Изд-во ИАЭТ СО РАН, 1996. – 144 с.
- Василевич Г.М.** Эвенки. – Л.: Наука, 1969. – 304 с.
- Галданова Г.Р.** Доламаистские верования бурят. – Новосибирск: Наука, 1987. – 115 с.
- Горюнова О.И.** Комплексы раннего бронзового века многослойного поселения Тышкинэ III // Археология юга Сибири и Дальнего Востока. – Новосибирск: Наука, 1984а. – С. 57–69.
- Горюнова О.И.** Многослойные памятники Малого моря и о. Ольхон: Автореф. дис. ... канд. ист. наук. – Новосибирск, 1984б. – 17 с.
- Горюнова О.И.** Поздний бронзовый век на территории Прибайкалья // Археология, антропология, этнография Сибири. – Барнаул: Изд-во Алт. гос. ун-та, 1996. – С. 82–96.
- Горюнова О.И.** Антропоморфные изображения в искусстве глазковской культуры Прибайкалья // Центральная Азия и Прибайкалье в древности. – Улан-Удэ: Изд-во Бурят. гос. ун-та, 2004. – Вып. 2. – С. 30–35.
- Горюнова О.И., Вебер А.В.** Комплекс с ажурной бляхой из погребения могильника бронзового века Курма XI (озеро Байкал) // Археология, этнография и антропология Евразии. – 2003а. – № 4. – С. 110–115.
- Горюнова О.И., Вебер А.В.** Работы Российско-Канадской экспедиции на могильниках бронзового века побережья оз. Байкал // Проблемы археологии, этнографии, антропологии Сибири и сопредельных территорий. – Новосибирск: Изд-во ИАЭТ СО РАН, 2003б. – Т. 9, ч. 1. – С. 331–335.
- Горюнова О.И., Воробьева Г.А.** Археология и палеогеография развитого бронзового века Предбайкалья // Культура народов евразийских степей в древности. – Барнаул: Изд-во Алт. гос. ун-та, 1993. – С. 94–116.
- Горюнова О.И., Хлобыстин Л.П.** Датировка комплексов поселений и погребений бухты Улан-Хада // Древности Байкала. – Иркутск: Изд-во Иркут. гос. ун-та, 1992. – С. 41–56.
- Косарев М.Ф.** Западная Сибирь в древности. – М.: Наука, 1984. – 246 с.
- Косарев М.Ф.** Древняя история Западной Сибири: Человек и природная среда. – М.: Наука, 1991. – 302 с., ил.
- Мазин А.И.** Традиционные верования и обряды эвенков-орочононов. – Новосибирск: Наука, 1984. – 201 с.
- Матюшенко В.И.** Древняя история населения лесного и лесостепного Приобья (неолит и бронзовый век). – Томск: Изд-во Том. гос. ун-та, 1973. – Ч. 2: Самусьская культура. – 210 с. – (Из истории Сибири; вып. 10).
- Молодин В.И.** Эпоха неолита и бронзы лесостепного Обь-Иртышья. – Новосибирск: Наука, 1977. – 173 с.
- Окладников А.П.** Неолит и бронзовый век Прибайкалья. – М.; Л.: Изд-во АН СССР, 1955. – Ч. 3: Глазковское время. – 347 с. – (МИА; № 43).
- Окладников А.П.** Шишкинские писаницы – памятники древней культуры Прибайкалья. – Иркутск: Кн. изд-во, 1959. – 211 с.
- Окладников А.П.** Петроглифы Ангары. – М.; Л.: Наука, 1966. – 322 с.
- Окладников А.П.** Жертвенное место глазковцев на р. Лене // Изв. ВСОГО СССР. – 1971. – Т. 68. – С. 197–201.
- Окладников А.П.** Петроглифы Байкала – памятники древней культуры народов Сибири. – Новосибирск: Наука, 1974. – 167 с.
- Окладников А.П.** Неолитические памятники Средней Ангары: (от устья р. Белой до Усть-Уды). – Новосибирск: Наука, 1975. – 319 с.
- Окладников А.П., Мазин А.И.** Писаницы реки Олекмы и Верхнего Приамурья. – Новосибирск: Наука, 1976. – 189 с.
- Петри Б.Э.** Неолитические находки на берегу Байкала. Предварительное сообщение о раскопках стоянки Улан-Хада // Сб. МАЭ. – 1916. – Т. 3. – С. 113–132.
- Петри Б.Э.** Старая вера бурятского народа. – Иркутск: [Б.и.], 1928. – 78 с.
- Савельев Н.А., Горюнова О.И.** Сосуд с антропоморфными изображениями со стоянки Плотбище // Изв. ВСОГО СССР. – 1971. – Т. 68. – С. 202–204.
- Савельев Н.А., Горюнова О.И., Генералов А.Г.** Раскопки многослойной стоянки Горелый Лес: (предварит. сообщ.) // Древняя история народов юга Восточной Сибири. – Иркутск: Изд-во Иркут. гос. ун-та, 1974. – Вып. 1. – С. 160–199.
- Соколов В.Н.** Долгая – поселение эпохи бронзы и раннего железного века на Средней Ангаре // Археологическое наследие Байкальской Сибири: изучение, охрана и использование. – Иркутск: Центр сохр. культур. наследия, 1996. – Вып. 1. – С. 57–66.
- Студзицкая С.В.** Искусство Восточной Сибири в эпоху бронзы // Эпоха бронзы лесной полосы СССР. – М.: Наука, 1987. – С. 344–350. – (Археология СССР).
- Федюшин В.Я.** Сосуд с крестообразным орнаментом со стоянки у деревни Чадобец // Науч.-теор. конф. – Иркутск, 1976. – С. 30–33.
- Хлобыстин Л.П.** Многослойное поселение Улан-Хада на Байкале: (по материалам Б.Э. Петри) // КСИА. – 1964. – Вып. 97. – С. 25–32.
- Goryunova O.I.** The Early and Developed Bronze Age in the Cis-Baikal Territory // Korean Ancient Historical Society. – 1995. – № 18. – P. 627–648.