

ПЛАСТИНЧАТЫЕ КОНСКИЕ НАЛОБНИКИ ИЗ ПРИКУБАНЬЯ

В статье рассматриваются пластинчатые налобники, предназначенные для защиты коня в бою. Выделяются два их типа: первый – с круглой выпуклой верхней частью, украшенной концентрическими окружностями, и трапециевидной вытянутой нижней с прогнутыми сторонами; второй – с симметричными веерообразно расширенными концами и прогнутыми сторонами. Новые археологические материалы позволили ограничить время бытования этих налобников второй половиной IV – началом III в. до н.э. Впервые публикуется комплекс из кургана у станицы Пластуновской, который важен не только для датировки налобников, но и для решения вопроса о времени появления т.н. «вотивных кладов», или «странных» комплексов. Он является самым ранним из всех известных «вотивных кладов». Вероятно, именно здесь, в Прикубанье, в сиракской среде зародился этот обряд, а впоследствии, в связи с рейдами сарматских племен, распространился в Северо-Западном Причерноморье.

Ключевые слова: *меоты, сарматы, налобник, удила, амфора, хронология.*

В Прикубанье сейчас можно выделить несколько типов бронзовых пластинчатых налобников, входивших в состав конской упряжи. Мы остановимся на двух, которые не раз привлекали внимание исследователей. Первый тип (рис. 1) – налобники с круглой верхней частью и трапециевидной вытянутой нижней с прогнутыми сторонами, веерообразно расширяющейся книзу. Верхняя часть обычно имеет рельефную выпуклость, иногда с отверстием в центре, и украшена концентрическими окружностями. Налобники этого типа различаются степенью прогнутости боковых сторон и деталями оформления верхней части. Выделяются два варианта: с полукруглыми выступами, украшенными циркульным орнаментом, и без них. Второй тип (рис. 2, 1, 2) – налобники с симметричными веерообразно расширенными концами и прогнутыми сторонами. Они различаются по степени прогнутости и ширине, наличию или отсутствию орнамента. Налобники обоих типов предназначались для защиты коня в бою. Их средняя длина 34–37 см.

Впервые такие налобники были найдены в Закубанье во время грабительских раскопок Д.Г. Шульца [Отчет..., 1907, с. 129–130]. Причем в первой публикации эти предметы были правильно определены как «лошадиные налобники», возможно, потому что они

лежали на черепах лошадей. А.П. Манцевич усомнилась в атрибуции Д.Г. Шульца и попыталась доказать, что пластины являются украшениями щитов «фракийского» типа [1958, с. 462]. Опубликовав близкую по форме бронзовую пластину (налобник первого типа) из Вольно-Аульских курганов, В.Б. Виноградов интерпретировал ее как нагрудную деталь для усиления кожного панциря, а пластину (налобник второго типа) из Ханкальского погр. 45 датировал IV в. до н.э. и связал с покрытием щита [1972, с. 128, 129, рис. 4, 5; 34, 4]. В.Ю. Мурзин и Е.В. Черненко доказали, что пластины из Никополя, Вольно-Аульских курганов и из коллекции Д.Г. Шульца являются конскими налобниками [1980, с. 158–163]. В дальнейшем этот вывод подтвердился обнаружением таких пластин на черепах лошадей.

Б.Б. Пиотровский налобники из коллекции Д.Г. Шульца связал с Келермесскими курганами [1955, с. 43]. Вслед за ним В.Ю. Мурзин и Е.В. Черненко также отнесли их к кругу келермесских древностей. Налобники из Никополя, как и из Вольно-Аульских курганов и коллекции Д.Г. Шульца, они датировали временем не позже VI в. до н.э. Авторы обосновали дату сходством никопольских налобников с таковыми из Кармир-Блура и Малого кургана в Мильской степи и более чем вероятной, по их мнению, связью пластин

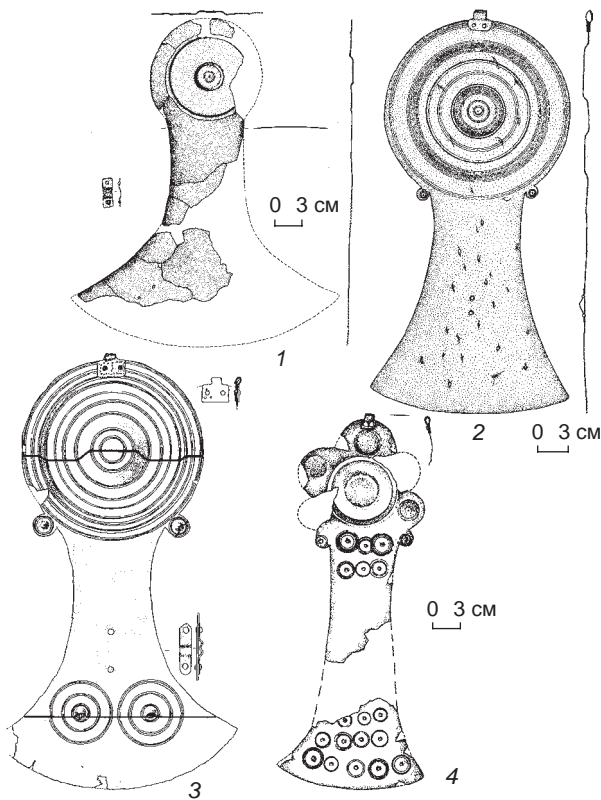


Рис. 1. Бронзовые пластинчатые налобники первого типа.

1 – могильник Черный Лес, разрушенное погребение; 2 – Кореновский курган, разрушенное погребение; 3 – Краснодарское водохранилище, случайная находка; 4 – могильник Новолабинского IV городища, погр. 50.

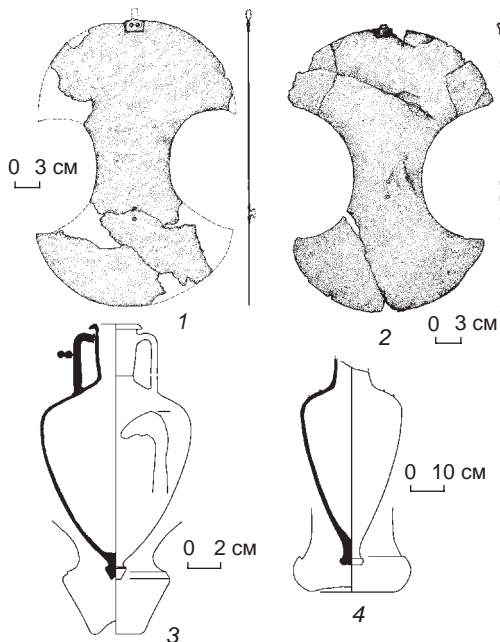


Рис. 2. Бронзовые пластинчатые налобники второго типа (1, 2) и амфоры (3, 4).

1, 3, 4 – могильник Старокорсунского городища № 2, погр. 238в;
2 – Прикубанский могильник, случайная находка.

из коллекции Д.Г. Шульца с Келермесскими курганами [Мурзин, Черненко, 1980, с. 163–164, примеч. 33]. Однако эту связь исследователи не смогли доказать. Более того, как ими отмечалось, налобники из Кармир-Блур и Малого кургана в Мильской степи не являются точными аналогами никопольских [Там же, с. 159]. Л.К. Галанина в работе, посвященной анализу конской упряжи из Келермесских курганов, поставила под сомнение келермесское происхождение пластин из коллекции Д.Г. Шульца [1983, с. 54, примеч. 35].

Найденные в 1988 г. в Прикубанье бронзовые налобники первого типа также заставили усомниться в их принадлежности к скифской архаике. И тогда по просьбе И.И. Марченко Л.К. Галанина уточнила место обнаружения налобников из коллекции Д.Г. Шульца. Оказалось, что они были найдены у станицы Царской (ныне Новосвободной) и с раннескифскими Келермесскими курганами не связаны. Тогда же И.И. Марченко предложил датировать все налобники первого типа второй половиной IV в. до н.э. [1988, с. 7; 1996, с. 77]. В своей монографии Л.К. Галанина, еще раз уточнив, что пластины из коллекции Д.Г. Шульца были найдены у станицы Новосвободной, исключила их из келермесских древностей и приняла эту дату [1997, с. 30]. Однако в томе «Степи европейской части СССР в скифо-сарматское время», вышедшем в свет в 1989 г., бронзовые налобники все еще числились в составе находок из Келермесских курганов [Петренко, 1989, табл. 88, 5, 6]. Эта работа оказалась наиболее доступной для исследователей, которые не занимаются археологией Кубани. Так, в статье по хронологии памятников Южного Зауралья А.Д. Таиров отнес бронзовые налобники второго типа из Большого Климентовского кургана к стадии В (вторая половина VI – середина V в. до н.э.), придерживаясь их старой датировки [2004, с. 3, рис. 6, 54, 55].

Аналогичные материалы из могильника № 2 Тарского городища под Ставрополем исследователи комплекса «надежно» датировали по сопровождающему инвентарю IV – концом III/началом II в. до н.э. [Кудрявцев А.А., Кудрявцев Е.А., Прокопенко, 2000, с. 42–44]. Основанием для этого послужили ручки родосских амфор, найденные в насыпи кургана. Одна из них, с клеймом фабриканта Аристарха, отнесена авторами к 220–180 гг. до н.э. [Там же, с. 46]. Если считать, что ручка амфоры дает «надежную» дату для комплекса с налобниками, то тогда и надо датировать их этим временем, исключив IV в. до н.э. Однако ручка происходит из насыпи кургана и может быть связана с тризной более позднего времени. Во всяком случае, все приведенные авторами аналоги удил, варворки и налобников относятся к IV в. до н.э.

Большинство налобников первого типа происходят с территории Северного Кавказа: Новосвободная (2 экз.), Пластуновская, Кореновск, Чернолесский могильник, Новониколаевский I, кург. 30 Начерзиевского,

кург. 7 Говердовского, могильник у селища № 5 хут. Ленина (3 экз.), некрополь Старокорсунского городища № 2, случайная находка с Краснодарского водохранилища, могильник Новолабинского IV городища (8 экз.), Татарский могильник № 2 (3 экз.), Вольно-Аульский курган. Два пункта находятся на Украине: Никополь (2 экз.) и курган у с. Чистенькое (Крым). Налобников второго типа известно намного меньше: Новосвободная (2 экз.), Прикубанский могильник, могильник Старокорсунского городища № 2, Ханкальский могильник и Большой Климентовский курган в Южном Зауралье (2 экз.). Как видно, наибольшее количество налобников происходит с территории Прикубанья. К уже введенным в научный оборот находкам следует добавить еще не опубликованные или мало известные исследователям.

Налобник первого типа был найден в насыпи разрушенного в 1952 г. кургана на территории Кореновского сахарного завода № 2*. Еще один происходит из Новониколаевского I курганного могильника (раскопки А.Н. Гея) [Каменецкий, 1989, табл. 99, 3]. Бронзовые налобники первого типа из погребений 65, 111, 240 грунтового могильника у селища № 5 хут. Ленина, обнаруженные на черепах лошадей (раскопки О.П. Куликовой 1980–1981 гг.), принадлежат комплексам, которые были датированы по амфорам типов Солоха-1, Усть-Лабинский и др. второй половиной IV в. до н.э. [Аптекарев, 1982, с. 46]. В настоящее время амфоры с грибовидным венцом и кубаревидной ножкой отнесены к книдскому производству и датируются первой четвертью – серединой IV в. до н.э. [Монахов, 2003, с. 101–104, табл. 71, 72]. К сожалению, коллекция предметов из могильника у селища № 5 не доступна исследователям, а большая ее часть утрачена. Подобный налобник находился на черепе лошади в разрушенном погребении могильника Черный Лес (см. рис. 1, 1). В комплексе имеются миска IV в. до н.э. и удила со строгими крестовидными насадками, концы которых загнуты в виде шипов (тип I по И.И. Марченко) [Марченко, 1996, с. 72, рис. 20а]. Новые материалы из меотских погребений (некрополь Старокорсунского городища № 2, Прикубанский могильник) позволяют уточнить время бытования удил этого типа. В Прикубанском могильнике они встречены с амфорами как первой четверти IV в. до н.э., так и конца IV – начала III в. до н.э., а в Старокорсунском самое позднее погр. 44в с такими удилами датируется по клейму на синопской амфоре началом III в. до н.э. [Лимберис, Марченко, 2005а, с. 223–224].

Восемь налобников первого типа известны также по материалам раскопок Г.Е. Беспалого на участке грунтового могильника IV Новолабинского городища [Раев, Беспалый, 2006, табл. 13, 2; 19, 2, 3; 24, 2,

3; 28, 10; 31, 3; 32, 5]. В погр. 10 вместе с налобником была найдена амфора [Там же, табл. 13, 3], не имеющая аналогов, но, по мнению С.Ю. Монахова (устное сообщение), ее можно отнести к началу III в. до н.э. Из погр. 50 происходят два налобника первого типа. Один из них обычный, другой отличается оформлением верхней части в виде пятилепестковой розетки и дополнительным орнаментом из гравированных кружков в нижней (см. рис. 1, 4) [Там же, табл. 28, 10; 31, 3]. Е.А. Беглова считает этот налобник финальным в развитии первого типа и датирует его началом III в. до н.э. [2008, с. 42]. В погребениях 10 и 50 вместе с налобниками находились также нащечники псевдоаттических шлемов с объемными изображениями, которые позволили Б.А. Раеву отнести данные комплексы к началу III в. до н.э. [2007, с. 379–381].

Во всех (за исключением одного) комплексах Новолабинского могильника были встречены удила со строгими крестовидными насадками, концы которых раскованы в лопасти с шипами (рис. 3, 3, 5). Раньше, в связи с малым их количеством, удила с такими насадками рассматривались И.И. Марченко как разновидность типа I, хотя и отмечалось, что они появились позже насадок с загнутыми в виде шипов концами [1996, с. 72]. Теперь, когда их число увеличилось, удила с насадками, концы которых раскованы в лопасти с шипами, можно выделить в отдельный вариант типа I. К тому же появились и более надежные хронологические индикаторы. Так, в погр. 239в могильника Старокорсунского городища № 2 вместе с такими удилами были встречены две амфоры круга Коса конца IV – начала III в. до н.э. [Лимберис, Марченко, 2007, с. 72] (см. рис. 2, 3, 4), а амфоры Книда и Коса из погр. 103 Прикубанского могильника датируются четвертой четвертью IV в. до н.э. Поэтому на данный момент наиболее обоснованной датой для рассматриваемых удил можно считать четвертую четверть IV – начало III в. до н.э. В погр. 50 Новолабинского могильника найдены удила как с такими насадками, так и с шипами на крестовидных псалиях (тип II, вариант 1а по И.И. Марченко), ранее датированных первыми тремя четвертями III в. до н.э. [Марченко, 1996, с. 72–73] (рис. 4, 1). Сейчас можно расширить рамки бытования псалиев данного типа* до первой четверти или даже до первой половины II в. до н.э. на основании их наличия в погр. 140 могильника Тенгинского-1 (рис. 4, 2) [Беглова, 2002, с. 159, рис. 1, 2, 6; 2004, с. 104, рис. 9, 4–6], которое датируется этим временем по импортной посуде [Беглова, 2004, с. 95–97].

Е.А. Беглова предложила, на наш взгляд, вполне обоснованную относительную хронологию бронзовых нагрудников, проанализировав их орнаментацию. Но ее

*В настоящее время хранится в Краснодарском государственном историко-археологическом музее-заповеднике без инвентарного номера.

*Е.А. Беглова неправильно определила тип псалиев (I вместо типа II варианта 1а по И.И. Марченко) и, соответственно, их дату [2004, с. 98].

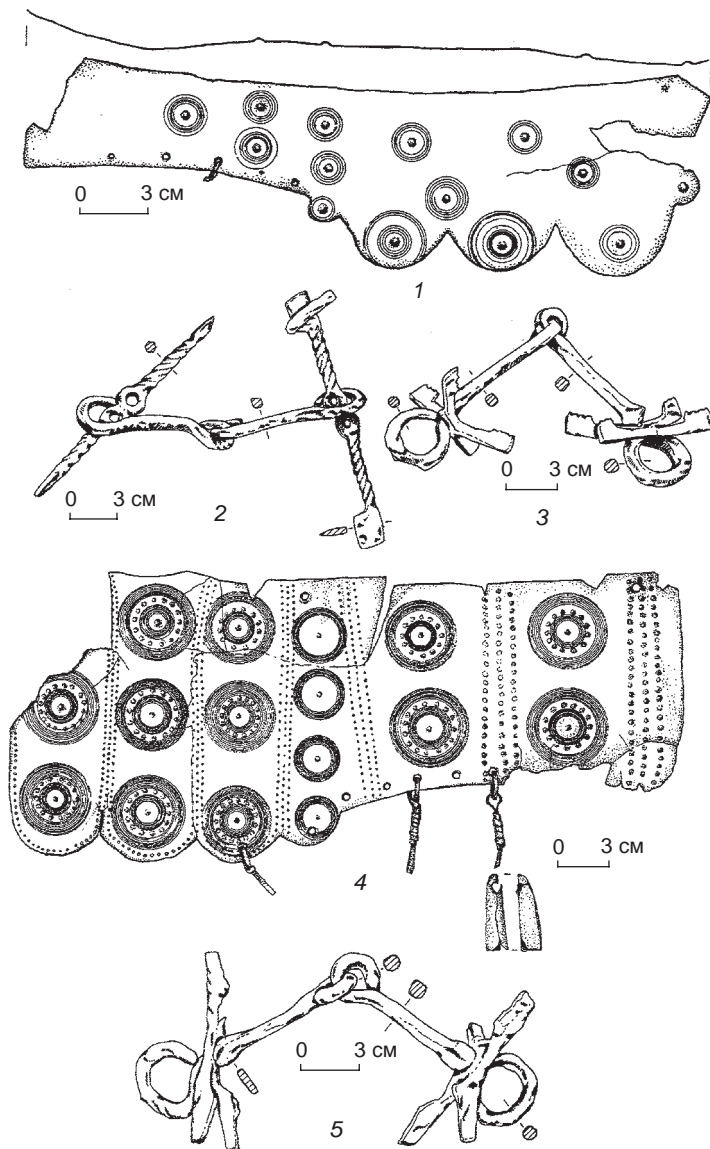


Рис. 3. Бронзовые пластинчатые нагрудники (1, 4) и железные удила (2, 3, 5) из могильника Новолабинского IV городища. 1–3 – погр. 10; 4, 5 – ситуация 3.

схема требует уточнений и корректировки. Исследовательница пишет, что «поверхность наиболее ранней из пластин (курган у г. Никополя) украшена рельефными концентрическими кругами, нагрудники из п. 10 Новолабинского могильника и могильника № 2 Татарского городища [Кудрявцев и др., 2000] орнаментированы только гравированными концентрическими кругами, на прочих экземплярах, более поздних (Новолабинский могильник, п. 50, ситуация 3, 4, склеп № 1 Васюриной Горы, Тенгинский грунтовый могильник, п. 140), гравированный циркульный орнамент сочетается с пуансонным» [Беглова, 2008, с. 42–43]. Однако никопольские пластины орнаментированы гравированными концентрическими кругами [Мурзин, Черненко, 1980, с. 155],

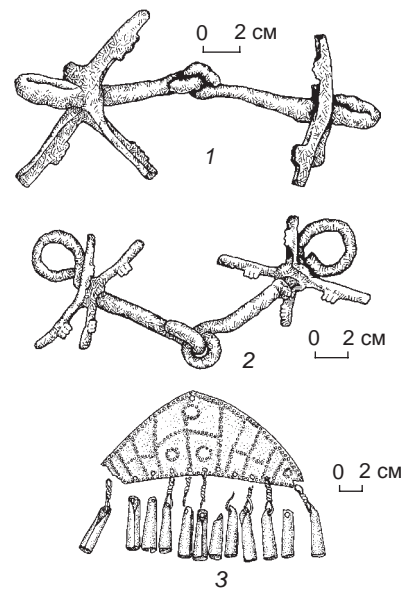


Рис. 4. Железные удила с крестовидными псалями (1, 2) и бронзовый налобник (3). 1 – могильник Новолабинского IV городища, погр. 50; 2, 3 – Тенгинский могильник, погр. 140.

поэтому их не стоит выделять в особую группу*. Кроме того, к ранним относится нагрудник из погр. 21 Новолабинского могильника, а вот из поздней группы необходимо исключить погр. 50 этого могильника, т.к. в нем отсутствовал нагрудник. Ни в описании захоронения, ни на рисунках вещей нет никаких указаний на его наличие [Раев, Беспальный, 2006, с. 30–34].

Предложенная Е.А. Бегловой относительная хронология нагрудников подтверждается еще и взаимовстречаемостью с ними налобников и отдельных типов удил. С ранними нагрудниками (см. рис. 3, 1) найдены налобники первого типа и удила с насадками, концы которых раскованы в лопасти с шипами (см. рис. 3, 3), а с поздними (см. рис. 3, 4) – только удила с шипами на крестовидных псалях (см. рис. 3, 5; 4, 1, 2), и ни разу не встречены налобники первого типа. В то же время в наборах конской сбруи из Тенгинского могильника присутствуют декоративные налобники другой формы (см. рис. 4, 3), генетически не связанные с теми, что служили для защиты коня.

Интерес представляет комплекс из насыпи кург. 2 у станицы Пластуновской (раскопки А.А. Нехаева в 1977 г.). В него входили бронзовый налобник первого типа (рис. 5, 1); шесть пар железных удил, три из которых имели строгие крестовидные насадки типа 1 (рис. 5, 10–15); две пары железных и одна бронзовых

*Е.А. Беглову ввели в заблуждение фотографии не очень хорошего качества в статье В.Ю. Мурзина и Е.В. Черненко.

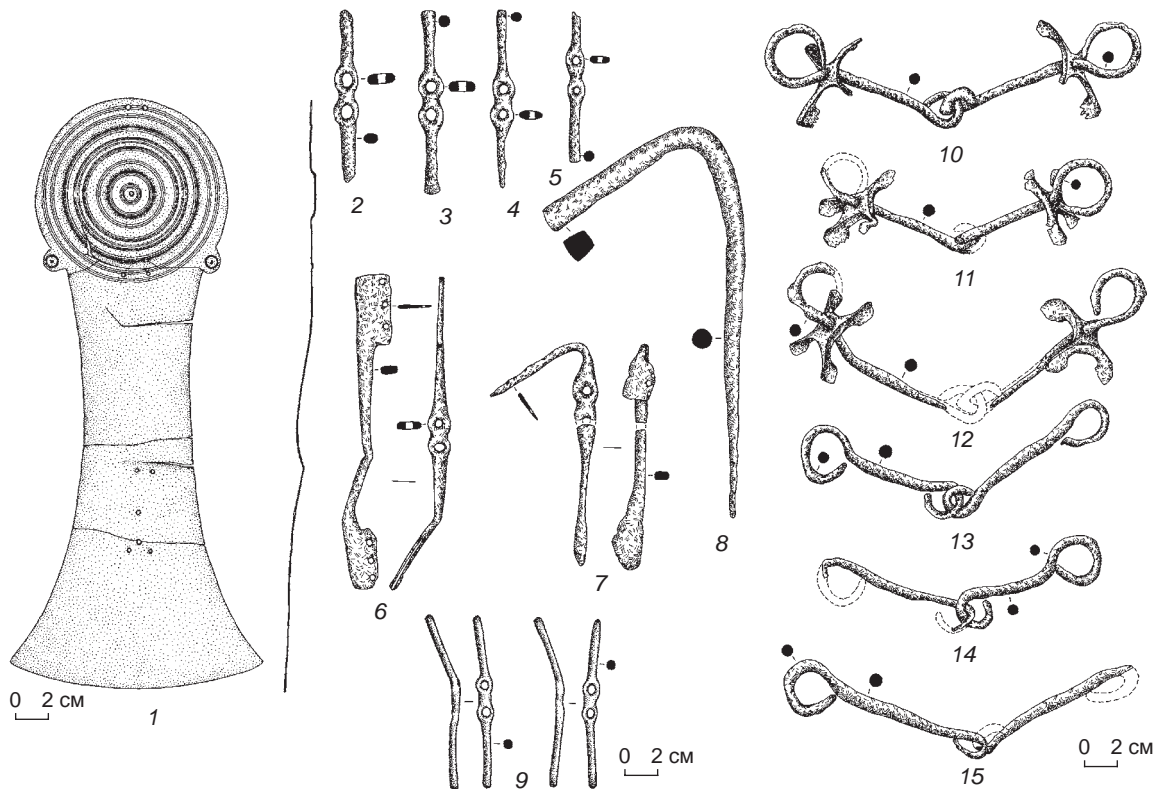


Рис. 5. Предметы из Пластуновского кургана.

1 – бронзовый пластинчатый налобник первого типа; 2–5 – железные стержневидные псаали; 6, 7 – железные псаали с раскованными концами; 8 – железный штырь; 9 – бронзовые стержневидные псаали; 10–12 – железные удила с крестовидными насадками; 13–15 – железные удила.

стержневидных псаалиев с восьмеркообразным расширением (рис. 5, 2–5, 9). Особо нужно отметить пару железных псаалиев с раскованными в лопасти концами, в которых сделано по три отверстия для подвешивания каких-то украшений (рис. 5, 6, 7). В погр. 10 Новолабинского IV могильника однотипные псаали, но с крученым стержнем, также сочетаются с удилами с крестовидными насадками типа 1 (см. рис. 3, 2, 3). Комплекс из кург. 2 у станицы Пластуновской был датирован второй половиной IV в. до н.э. [Марченко, 1996, с. 77]. Сейчас, учитывая уточненную хронологию удил с насадками, концы которых раскованы в лопасти с шипами, эту дату можно скорректировать в рамках четвертой четверти IV – начала III в. до н.э.

Комплекс из Пластуновской важен не только для датировки налобников, но и для решения вопроса о времени появления т.н. вотивных кладов, или «странных» комплексов. Е.Ф. Редина и А.В. Симоненко, рассматривая такие комплексы конца II – I в. до н.э., отметили, что они не являются погребальным инвентарем. Кроме отсутствия останков человека, на это указывает, в частности, количество удил – от двух до шести пар [Редина, Симоненко, 2002, с. 85]. Комплекс из Пластуновской является самым ранним из всех известных «вотивных кладов». Вероятно, именно здесь, в Прикубанье, в си-

ракской среде зародился этот обряд, а впоследствии, в связи с рейдами сарматских племен, распространился в Северо-Западном Причерноморье.

Из семи налобников второго типа только один – из погр. 238в могильника Старокорсунского городища № 2 – встречен с хорошо датированными вещами. Здесь найдены косская (?) амфора и средиземноморская амфора неустановленного центра производства (см. рис. 2, 3, 4), которые позволяют датировать погребение концом IV в. до н.э. [Лимберис, Марченко, 2007, с. 71, рис. 11, 3, 4; 14, 1]. Налобник из Прикубанского могильника, несмотря на то что он найден вне комплекса, можно отнести к IV – началу III в. до н.э., т.к. время существования некрополя, определенное по более чем 300 амфорам различных типов, охватывает именно этот период*, хотя амфоры конца IV – начала III в. до н.э. из исследованных погребений составляют минимальный процент от тех, которые датируются разными четвертями IV столетия.

*Раньше время функционирования Прикубанского могильника определялось нами в пределах IV в. до н.э. [Лимберис, Марченко, 2005б, с. 166], однако последние исследования С.Ю. Монахова по уточнению времени бытования ряда амфор из этого памятника позволили расширить его хронологические рамки до начала III в. до н.э.

Таким образом, основная часть налобников происходит с территории Северного Кавказа, причем главным образом из Прикубанья, где они найдены в 13 памятниках*. За пределами этой территории они встречены только на шести археологических объектах. Такая концентрация налобников в Прикубанье дает основание предположить их местное, т.е. меотское, происхождение. Следует также отметить, что наибольшее количество пластинчатых налобников и все известные на сегодняшний день пластинчатые нагрудники были найдены в Закубанье, как и все удила с шипами на крестовидных псалиях. Возможно, это связано с функционированием здесь локального центра по производству конской сбруи.

Список литературы

- Аптекарев А.З.** К вопросу о центрах импорта керамической тары на Среднем Прикубанье во второй половине IV – III в. до н.э. // XII Крупновские чтения. – М.: Наука, 1982. – С. 46–47.
- Беглова Е.А.** Предметы конского убора из Тенгинского могильника // Материальная культура Востока. – М.: Гос. музей Востока, 2002. – Вып. 3. – С. 157–168.
- Беглова Е.А.** Первый ритуальный комплекс Тенгинского могильника // OPUS: Междисциплинарные исследования по археологии. – М.: Ин-т археологии РАН, 2004. – Вып. 3. – С. 88–107.
- Беглова Е.А.** Парадный конский набор IV–II вв. до н.э. из Предкавказья и Украины // Отражение цивилизационных процессов в археологических культурах Северного Кавказа и сопредельных территорий: (Юбилейные XXV «Крупновские чтения» по археологии Северного Кавказа). – Владикавказ: Изд-во Сев.-Осетин. ин-та гуманитарных и социальных исследований им. В.И. Абаева Владикавказ. науч. центра РАН, 2008. – С. 41–45.
- Виноградов В.Б.** Центральный и Северо-Восточный Кавказ в скифское время (VII–IV вв. до н.э.): Вопросы политической истории, эволюции культур и этногенеза. – Грозный: Чеч.-Инг. кн. изд-во, 1972. – 389 с.
- Галанина Л.К.** Раннескифские уздечные наборы по материалам Келермесских курганов // АСГЭ. – 1983. – № 24. – С. 32–55.
- Галанина Л.К.** Келермесские курганы: «Царские» погребения раннескифской эпохи. – М.: Ин-т всеобщ. истории РАН, 1997. – 269 с.
- Каменецкий И.С.** Меоты и другие племена Северо-Западного Кавказа в VII в. до н.э. – III в. н.э. // Степи европейской части СССР в скифо-сарматское время. – М.: Наука, 1989. – С. 224–251. – (Археология СССР).
- Кудрявцев А.А., Кудрявцев Е.А., Прокопенко Ю.А.** Комплекс предметов конского убора позднескифского времени из могильника Татарского городища города Ставрополя // Донская археология. – 2000. – № 2. – С. 40–47.
- Лимберис Н.Ю., Марченко И.И.** Хронология керамических комплексов с античными импортами из раскопок меотских могильников правобережья Кубани // Материалы и исследования по археологии Кубани. – Краснодар: Изд-во Кубан. гос. ун-та, 2005а. – Вып. 5. – С. 219–324.
- Лимберис Н.Ю., Марченко И.И.** Пластинчатые налобники из Прикубанья // Четвертая кубанская археологическая конференция. – Краснодар: Символика, 2005б. – С. 162–167.
- Лимберис Н.Ю., Марченко И.И.** Раскопки могильника Старокорсунского городища № 2 в 2006 г. // Материалы и исследования по археологии Кубани. – Краснодар: Изд-во Кубан. гос. ун-та, 2007. – Вып. 7. – С. 70–150.
- Манцевич А.П.** Бронзовые пластины из Прикубанья // Исследования в чест на академ. Д. Дечев. – София: Наука, 1958. – С. 459–468.
- Марченко И.И.** Сарматы степей правобережья нижней Кубани во второй половине IV в. до н.э. – III в. н.э. (по материалам курганных погребений): Автореф. дис. ... канд. ист. наук. – Л., 1988. – 19 с.
- Марченко И.И.** Сираки Кубани (по материалам курганных погребений нижней Кубани). – Краснодар: Изд-во Кубан. гос. ун-та, 1996. – 336 с.
- Монахов С.Ю.** Греческие амфоры в Причерноморье: Типология амфор ведущих центров-экспортеров товаров в керамической таре. – М.: Саратов: Киммериды: Изд-во Саратов. гос. ун-та, 2003. – 352 с.
- Мурзин В.Ю., Черненко Е.В.** О средствах защиты боевого коня в скифское время // Скифия и Кавказ. – Киев: Наук. думка, 1980. – С. 155–167.
- Отчет** Императорской археологической комиссии за 1904 г. – СПб.: [Тип. Главн. упр-ния уделов], 1907. – 185 с.
- Петренко В.Г.** Скифы на Северном Кавказе // Степи европейской части СССР в скифо-сарматское время. – М.: Наука, 1989. – С. 216–223. – (Археология СССР).
- Пиотровский Б.Б.** Кармир-Блур: Результаты раскопок 1951–1953 гг. – Ереван: Изд-во АН АрмССР, 1955. – Т. 3. – 74 с.
- Раев Б.А.** Вторичное использование элементов античного доспеха варварами Прикубанья // ANTIQVITAS AETERNA: Поволжский антиковедческий журнал. – Саратов: Изд-во Саратов. гос. ун-та, 2007. – С. 375–389.
- Раев Б.А., Беспалый Г.Е.** Курган скифского времени на грунтовом могильнике IV Новолабинского городища. – Ростов н/Д: Изд-во Юж. науч. центра РАН, 2006. – 109 с.
- Редина Е.Ф., Симоненко А.В.** «Клад» конца II – I в. до н.э. из Веселой Долины в кругу аналогичных древностей Восточной Европы // Материалы и исследования по археологии Кубани. – Краснодар: Изд-во Кубан. гос. ун-та, 2002. – Вып. 2. – С. 78–96.
- Таиров А.Д.** Периодизация памятников ранних кочевников Южного Зауралья VII–II вв. до н.э. // Сарматские культуры Евразии: Проблемы хронологии: Докл. к V Междунар. конф. «Проблемы сарматской археологии и истории». – Краснодар: [Б.и.], 2004. – С. 3–21.

* Два налобника первого и второго типов, которые, вероятно, происходят из Прикубанья, были выставлены для продажи на сайте: www.ancienttouch.com