

## СОКРОВИЩА СВЯЩЕННОЙ РЕКИ\*

*В статье описывается ценный исторический источник – «клад» из средневековых привозных серебряных и местных бронзовых артефактов, датируемых от начала новой эры до XIII–XIV вв. Наличие поздних гравировок и дополнительных отверстий на них указывает на культовое использование предметов на территории Западной Сибири. «Клад» был найден на месте древнего городища, располагавшегося в устье р. Ялбынья (север Ханты-Мансийского автономного округа). Бассейн этой реки издавна относился к священным территориям народа манси.*

*Бассейн Ялбыньи был заселен, по мнению автора, уже в первые века новой эры; найденные на городище металлические артефакты и фрагменты керамики могли послужить основой для мифологизации территории ее поздними насельниками – хантами и манси. «Клад» с вещами, имеющими культовый характер, свидетельствует в пользу существования на острове и святилища. Археологические источники рассматриваются в контексте мифологических представлений северных манси.*

Ключевые слова: бронза, святилище, сокровище, клад, миф.

На территории проживания манси известно немало природных священных мест: *ялпынг-я* «святая река», *ялпынг-тур* «святое озеро», *ялпынг-нер* «святая гора», *ялпынг-нел* «святой мыс» и т.д. Священность этих мест связана с представлениями о проживании здесь местных духов-покровителей или других сверхъестественных существ. Данная территория запретна для хозяйственной деятельности людей: тут нельзя охотиться, ловить рыбу, собирать ягоды или рубить деревья. Мимо многих «святых» участков реки было запрещено проплывать на лодке; ее тащили волоком по берегу. Женщины в таком случае шли в обход по особому «женскому» пути. В других местах можно было использовать не весла, а только шест, не разрешалось плавать в просмоленной лодке и др. Известна группа «святых» мест, связанных с некогда находившимися на данной территории городищами [Kannisto, 1958, S. 239–250].

Ялбынья (*Ялпынг-я*) «Священная/Святая река» впадает справа в Сев. Сосьву в 25 км ниже пос. Сар-

тынья (Березовский р-н Ханты-Мансийского АО). Здесь проживают представители северной группы манси.

Бассейн Ялбыньи считался территорией обитания *Тагт-котиль-торума* (*Тагт-котиль-ойки*) «Бога среднего течения Сосьвы», одного из сыновей Верховного бога *Нуми-Торума*. По одним источникам это был богатырь в образе «железного ястреба, серебряного ястреба», по другим – воин в одежде из тонкого сукна, в кольчуге, с саблей, луком и стрелами. Однажды *Тагт-котиль-торум* вступил в сражение с 60 богатырями, затем с громадным лесным духом *менквом*, победил их и сделал место битвы святым. Одержав победу над *менквом*, *Тагт-котиль-торум* стал участвовать во всех войнах и сражениях. Это рассердило его отца: он велел *Тагт-котиль-торуму* быть ниже своих братьев и заведовать только местом, расположенным близ его жилья [Munkácsi, 1910–1921, p. 022, 025–026; Гондатти, 1888, с. 22–25; Ромбандеева, 1993, с. 52]. В ведении божества находились змеи и водяные животные [Источники..., 1987, с. 240].

Расположение места обитания *Тагт-котиль-торума* в среднем течении Сев. Сосьвы позволяло ему контролировать отправление *Куль-отыром* (Князем

\*Автор благодарит Н.В. Федорову за ценные консультации при подготовке статьи и атрибуцию ряда археологических материалов.

Нижнего мира) людей на тот свет сверху вниз по реке. По представлениям манси *Тагт-котиль-торум*, увидев, что человек уходит из жизни преждевременно, мог заставить *Куль-отыра* взять его обратно [Гемуев, 1990, с. 161].

Место расположения святилища *Тагт-котиль-торума* точно не известно; нет сведений и о том, сохранилось ли оно до наших дней. В разные годы появлялась информация о его расположении в устье, среднем и даже верхнем течении Ялбыньи. В.Н. Чернецову рассказывали, что в начале 1930-х гг. в верховье Ялбыньи был лесной пожар, деревья выгорели по обеим берегам реки, амбарчик *Тагт-котиль-ойки* остался целым – слегка опалены были только обе опоры. В амбарчике было довольно много серебра, но оно было украдено в середине 1920-х гг. [Источники..., 1987, с. 242].

По материалам Н.Л. Гондатти, женщинам было запрещено ездить на святилище. Во время поездки на поклонение, даже если она занимала три дня, спать, не позволялось; по приезде на место привезенные подарки отдавали шайтанчику, он относил их к жилищу божества, окруженному настороженными луками и капканами. Рядом с амбарчиком находилось дерево, кругом обставленное железными стрелами, и всякий приходящий человек должен был принести хотя бы одну стрелу и несколько монет. Фигура *Тагт-котиль-торума* во второй половине XIX в. представляла собой деревянное изваяние, украшенное «разными блестящими и гремящими предметами» [1888, с. 25].

В среднем или верхнем течении Ялбыньи еще в середине XX в. располагалось святилище *Хортхан-ойки* «Ястреба-старика». Можно предположить, что это было одно из названий святилища *Тагт-котиль-ойки*, который, как указывалось, имел образ «железного ястреба, серебряного ястреба». Сама фигурка птицы была выплавлена из серебряных монет. Серебряный ястреб имел в качестве атрибута саблю [Гемуев, 1990, с. 153].

В 2005 г. житель пос. Сартынья В.И. Беспамятных нашел на одном из перекатов Ялбыньи в ее среднем течении **бронзовую фигурку птицы** (рис. 1). Возможно, она была из святилища, и местное население отождествляло ее с божеством-ястребом. Размеры фигурки 10,8×8,7 см. Максимальная ширина 3,3 см. Изделие отлито из бронзы в двусторонней форме с сердечником. Птица стоит на изогнутом основании, верхняя часть которого упирается в клюв. Вдоль спины, шеи и головы проходит полоска литейного шва. В спине птицы – круглое отверстие. При отливке был допущен брак; в трех местах видны следы ремонта в виде заливки металла черного цвета; в голове имеется бронзовая перемычка. Глаза птицы переданы кольцевыми углублениями. Перья орнаментированы выемками в виде следов птичьих лапок.

Фигурку птицы предположительно можно датировать X–XII вв. Ближайшим аналогом (в частности, по размерам) можно считать крупную бронзовую фигурку птицы из хантыйского святилища в пос. Оволин-горт на р. Сыня [Бауло, 2002, с. 150, рис. 6, а].

Наиболее высоким статусом обладало устье реки. Н.Л. Гондатти писал о том, что местные жители, проезжая мимо устья Ялбыньи, «в воду всегда бросают деньги; здесь можно только грести веслами, но не отпихиваться шестами или тянуться бечевою» [1888, с. 25]. По материалам А. Каннисто, вогулы в определенных местах Ялбыньи не ловят рыбу, не берут там питьевую воду, не валят на берегу деревья. Посредине русла реки есть святое место; здесь чужакам запрещалось толкать лодку шестом, они должны были взять из соседней д. Тоболдино одного или двух мужчин и протаскать лодку на веревке по глубокому и каменистому руслу длиной ок. 10 сажений [Kannisto, 1958, S. 245, 250]. *Тагт-котиль-ойку* особо почитали в рядом лежащих селениях Сартыньи и Тоболдино, поэтому только их жители могли при сплаве пользоваться шестом, высаживаться на берег и ловить рыбу в устье Ялбыньи [Источники..., 1987, с. 240].

В устье реки, отмечал Г.Ф. Миллер в 1740 г., издавна лежал бесформенный камень, который почитался вогулами и остяками как идол. По распоряжению сибирского митрополита Филофея подобные идольские камни были сброшены в реку, а считавшиеся там же священными деревья срублены или сожжены [Сибирь XVIII века..., 1996, с. 240]. Согласно легенде, *Тагт-котиль-торум* поразил громадного *менква* стрелой из лука; тело *менква* рассыпалось на части, образовав в окрестностях места битвы мелкие острова, в частности о-в Симтумп («Остров сердца» *менква*) в устье Ялбыньи [Гондатти, 1888, с. 24]. По информации В.Н. Чернецова, еловый мыс ок. 5 км выше устья Ялбыньи считался святым; в устье Ялбыньи стояли три антропоморфных деревянных изваяния [Источники..., 1987].

Высшим статусом также обладал высокий правый берег Ялбыньи рядом с устьем, известный как городище Ус-нел «Городской (крепостной) мыс» (рис. 2). Это место в мансийских сказаниях славится «крепостью высотой до облака бегущего, до облака плывущего; она стоит посреди речки, по которой проходят весельные лодки» [Munkácsi, 1910–1921, p. 021]. Легенда о битве *Тагт-котиль-ойки* около своей крепости с остяцким богатырем записана Б. Мункачи: богатырь «на плечи, покрытые мехом куницы, мехом бобра, надевает воинский панцирь»; он любит стрелять «стрелой с тремя крючками»; у него «славная сабля, знаменитая сабля», которая, когда «ее ставят посреди дома на пол, горит словно огонь», так сильно она блестит [Ibid, p. 024–025]. В конце XIX в. городище было осмотрено Н.Л. Гондатти, а в 1948 г. – В.Н. Чернецовым. Находки с городища хранятся в МАЭ РАН.



Рис. 1. Бронзовая фигурка птицы.



Рис. 2. Вид на городище Ус-нел.



Рис. 3. Фрагменты керамики с городища.



Рис. 4. Изделия из бронзы.  
а – перстень; б – фигурка филина.



Рис. 5. Круглая бляха с личиной в окружении зверей и птиц.  
а – лицевая сторона; б – прорисовка изображений на лицевой стороне; в – прорисовка фигуры на оборотной стороне.

По данным визуального осмотра в 2007 г., берег высотой 1–2 м на протяжении 150 м обваливается, на песке у воды много фрагментов орнаментированной керамики (рис. 3). В обвале нашим проводником обнаружены железный наконечник копья, бронзовые перстень и фигурка совы/филина. По мнению Н.В. Федоровой, памятник, скорее всего, многослойный, керамика в основном зеленогорского типа, VI–VII вв.

Обилие бронзовых и железных изделий на берегу, возможно, стало основой для создания мансийской легенды о *Тагт-котиль-торуме* как о искусном ремесленнике, который изготавливал в своей кузнице топоры, ножи и другие металлические вещи [Гондати, 1888, с. 23].

**Перстень** (рис. 4, а). Бронза. Размеры 4×1,8 см. Кольцо обломано. Изделие овальной формы, выгнуто по длинной оси. Лицевая сторона украшена по окружности полоской мелких «жемчужин», в центре – продольной полосой из шести крупных круглых «жемчужин», разделенных тремя мелкими. По обеим сторонам от больших «жемчужин» – пояски мелких, за ними полуovalы с геометрическим орнаментом.

По устному сообщению Н.В. Федоровой, перстень имеет аналоги в материалах могильника, датируемого первыми веками нашей эры, у д. Адзэва Интинского р-на Республики Коми (раскопки И.О. Васкула). Близкий по форме и орнаменту перстень найден В.С. Андриановым на Усть-Полуе [Усть-Полуй..., 2003, с. 26, кат. 45].

**Фигурка совы** (рис. 4, б). Бронза. Размеры 4,6×3 см. Изделие слегка выгнуто по длинной оси. Представляет изображение птицы с опущенным хвостом и крыльями, поджатыми к груди лапками. Края крыльев декорированы треугольными выемками, хвост – тремя ямками в виде полуovalов. На груди птицы – гривна в форме полумесяца. На оборотной стороне имеется петля для крепления.

\* \* \*

Несколько лет назад один из жителей пос. Игрим нашел на городище «клад» из нескольких серебряных и бронзовых изделий. Об обстоятельствах находки человек говорить не захотел, заметил только, что вещи были завернуты в бересту и находились на небольшой глубине. Нам удалось ознакомиться с наиболее интересными предметами коллекции.

**Бляха с личиной и животными.** Диаметр 8–8,5 см. Белая бронза или низкопробное серебро. Бляха круглая, выпуклая. Края в двух местах не долиты. Внешний ободок бляхи оформлен псевдовитым шнуром. Узкий валик отделяет от него широкую полосу из фигур животных. Внутренний ободок полосы состоит из круглых выпуклых «жемчужин». Над личиной изображены по-

вернувшиеся головами друг к другу две сидящие птицы. В левой и правой части полосы показано по три фигуры пушных зверей (возможно, зайцев), двигающихся к фигурам птиц; в нижней части полосы – еще две двигающиеся направо фигуры (правая напоминает традиционный вариант изображения в бронзовом литье медведя). В центре бляхи на гладком поле – антропоморфная личина грушевидной формы. Рот открыт; выделены усы и, возможно, борода. Под личиной тонким режущим орудием нанесен более поздний рисунок – изображение птицы (глухаря?) (рис. 5, а, б). На обороте бляхи в верхней части имеется петля, в центре процарапана антропоморфная фигура с овальной головой, разведенными в сторону руками, в широкой одежде (возможно, шубе) с выделенным подолом (рис. 5, в).

Дата бляхи по изображениям животных – возможно, X–XII вв.; гравировки могут относиться приблизительно к тому же периоду.

Прямых аналогов бляхе не известно. Сюжет с размещением фигур зверей по краю плоских сосудов известен в искусстве Средней Азии и Волжской Болгарии. Из находок на севере Западной Сибири упомянем среднеазиатское блюдо с изображением царя Давида (VIII–IX вв.): здесь, в частности, пара сидящих птиц запечатлена в нижней части [Бауло, 2000], а также чашу с изображением двух птиц (показаны в верхней части), зверей и антропоморфной фигуры (X–XI вв.), которая была найдена на Сев. Сосьве [Сокровища Приобья..., 2003, с. 64, кат. 27]. Бронзовое кольцо с расположенными по кругу девятью зооморфными фигурками (рубеж I–II тыс. н.э.) найдено в бассейне р. Вычегды [Конаков, 1990, с. 104].

**Бляха (медальон) с изображением всадника и поверженного воина** (рис. 6). Серебро, тиснение по матрице, чеканка. Диаметр 6,2 см.

Бляха круглая, тонкая, края загнуты на оборотную сторону и зажимают медную проволоку, выполняющую роль каркаса. В верхней части припаяна петелька с тремя рельефными валиками. Центральный медальон окружен полосой орнамента в виде вьюнка со спиралевидными отростками. В центре бляхи изображен всадник, сидящий в фас на коне.левой рукой всадник держит узду коня, в правой – возможно, рукоять кнута. Верхняя часть одеяния всадника разделена вертикальной и несколькими горизонтальными чертами; возможно, так передан панцирь. Под конем – антропоморфная фигура с саблей в правой руке. Кнут всадника достигает тела поверженного. В краях бляхи с лицевой стороны пробиты три (поздних) отверстия, с помощью которых изделие могли пришивать к одежде фигуры духа-покровителя.

Две похожие бляхи ранее находились в частной коллекции в пос. Шурышкары [Федорова, 2005; Бауло, 2007, с. 147, рис. 5], фрагмент еще одной бляхи (на нем виден круп коня) в 2006 г. поступил в Музей-



Рис. 6. Серебряная бляха с изображением всадника и поверженного воина.



Рис. 7. Серебряная бляха с изображением всадника.

но-выставочный комплекс (МВК) им. Шемановского (г. Салехард). Н.В. Федорова относит перечисленные изделия к продукции ремесленных мастерских Волжской Болгарии XII–XIV вв. [2005].

**Бляха (медальон) с фигурой всадника** (рис. 7). Серебро, тиснение по матрице, чеканка. Диаметр 6,4 см.

Бляха круглая, тонкая, края загнуты на обратную сторону и зажимают медную проволоку, выполняющую роль каркаса. В верхней части была припаяна петелька. Центральный медальон окружен полосой орнамента в виде выюнка со спиралевидными отростками. В центре бляхи изображен всадник на коне, сидящий в фас, в шлеме конической формы. Правой рукой всадник держит узду коня, левая – возможно, упирается в рукоять кинжала. Всадник опоясан, одежда в верхней части напоминает панцирь из прямоугольных пластин, нижняя часть декорирована вертикальными валиками.

Две похожих бляшки в 2006 г. поступили в МВК им. Шемановского. Н.В. Федорова относит подобные изделия к продукции ремесленных мастерских Волжской Болгарии [2005].

**Диск с изображением животных.** Бронза, ковка, гравировка. Диаметр 6 см.

Изначально обратная сторона бляшки украшена розеткой из шести лепестков, выполненной с использованием циркульного резца (рис. 8, а). Поверх лепестков тонким режущим орудием нанесены более поздние сетчатые штрихи.

С лицевой стороны по краям верхней части просверлены два отверстия. На лицевой стороне изображены два зверя: внизу – возможно, бобр, над ним – трехголовое животное с хвостом бобра и ветвистыми рогами (рис. 8, б, в).

Данное изделие входит в группу бронзовых зеркал среднесарматской культуры конца II в. до н.э. – нача-



Рис. 8. Диск с изображением животных.  
а – обратная сторона; б – лицевая сторона; в – прорисовка изображений на лицевой стороне.

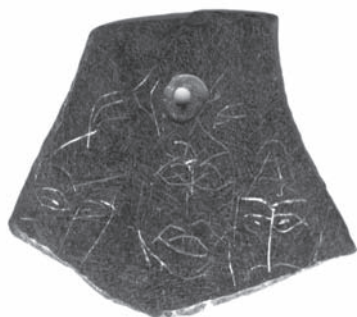


Рис. 9. Фрагмент бронзовой бляшки с антропоморфными личинами.

ла II в. Крупная коллекция подобных зеркал хранится в фондах Государственного музея природы и человека в г. Ханты-Мансийске. Музейное собрание сформировалось в 1936, 1937, 1944 гг. из атрибутов разрушенных святилищ хантов и манси в бассейнах рек Казым, Сев. Сосьва, Ляпин. Считается, что в Приобье зеркала попали через носителей саргатской культуры, занимавшей северный ареал степных культур и служившей посредником в контактах Севера и Юга [Чернецов, 1953; Приступа, Стародумов, Яковлев, 2002]. В коллекции музея имеется, в частности, диск диаметром 6,1 см с шестилепестковой розеткой и более поздними гравировками; еще один похожий диск опубликован, но утерян [Приступа, Стародумов, Яковлев, 2002, с. 48–50]. Нижняя фигура на диске из «клада» напоминает изображение животного с хвостом бобра на одном из зеркал указанного собрания [Чернецов, 1953, с. 157, табл. XIV, рис. 3]. Медная бляшка с гравированным изображением семиголового чудовища ранее была обнаружена в бассейне р. Сыни [Бауло, 2002, с. 154–155].

**Фрагмент бляшки с изображением антропоморфных личин** (рис. 9). Размеры 1,7×2 см. Бронза, литье, полировка, гравировка острым орудием.

Наиболее близкий аналог (возможно, один автор) – бляшка с изображением семи антропоморфных фигур из Усть-Полуя (раскопки Н.В. Федоровой в 1993–1995 гг.) [Усть-Полуй..., 2003, с. 18, кат. 21]; там же найдены бляшки с изображением стилистически близких антропоморфных фигур [Там же, с. 19, кат. 22–24].

Таким образом, в коллекции представлены разновременные вещи: от начала новой эры до XIII–XIV вв. Наличие поздних гравировок и дополнительных отверстий указывает, скорее всего, на культовое использование импортных предметов на территории Западной Сибири.

В целом, можно говорить о том, что бассейн Ялбыньи был заселен уже в первые века новой эры; найденные на городище металлические артефакты и фрагменты керамики некогда могли послужить основой для мифологизации территории ее поздними насельниками – хантами и манси. «Клад» с вещами, имеющими культовый характер, свидетельствует в пользу существования на острове и святилища.

### Список литературы

- Бауло А.В.** Серебряное блюдо с Малой Оби // Археология, этнография и антропология Евразии. – 2000. – № 4. – С. 143–153.
- Бауло А.В.** Древний металл из святилищ обских угров (новые находки) // Археология, этнография и антропология Евразии. – 2002. – № 2. – С. 144–155.
- Бауло А.В.** Средневековые изделия из серебра на севере Западной Сибири: новые находки // Археология, этнография и антропология Евразии. – 2007. – № 1. – С. 145–150.
- Гемуев И.Н.** Мировоззрение манси: Дом и Космос. – Новосибирск: Наука, 1990. – 232 с.
- Гондатти Н.Л.** Следы языческих верований у инородцев Северо-Западной Сибири. – М.: [Тип. Потапова], 1888. – 91 с.
- Источники по этнографии Западной Сибири.** – Томск: Изд-во Том. гос. ун-та, 1987. – 280 с.
- Конаков Н.Д.** Промысловый календарь в мировоззрении древних коми // Мировоззрение финно-угорских народов. – Новосибирск: Наука, 1990. – С. 103–121.
- Приступа О.И., Стародумов Д.О., Яковлев Я.А.** Окно в Бесконечность. Бронзовые зеркала раннего железного века / отв. ред. Я.А. Яковлев. – Томск: ГалаПресс, 2002. – 88 с.
- Ромбандеева Е.И.** История народа манси (вогулов) и его духовная культура. – Сургут: Северный дом, 1993. – 208 с.
- Сибирь XVIII века** в путевых описаниях Г.Ф. Миллера // История Сибири. Первоисточники. – Новосибирск: Сибирский хронограф, 1996. – Вып. 6. – 310 с.
- Сокровища Приобья:** Западная Сибирь на торговых путях средневековья: Каталог выставки. – Салехард; СПб.: [Б.и.], 2003. – 96 с.
- Усть-Полуй:** I в. до н.э.: Каталог выставки. – Салехард; СПб.: Изд-во МАЭ РАН, 2003. – 76 с.
- Федорова Н.В.** Средневековое серебро Волжской Болгарии // Светозарная Казань: Альбом-каталог выставки. – СПб.: АРТЭГО, 2005. – С. 20–21.
- Чернецов В.Н.** Бронза усть-полуйского времени // МИА. – 1953. – № 35. – С. 121–178.
- Kannisto A.** Materialien zur Mythologie der Wogulen // MSFOu. – Helsinki, 1958. – Vol. 113. – 444 S.
- Munkácsi B.** Vogul népköltési gyűjtemény. – Budapest, 1910–1921. – Vol. II. 1.