

УДК 903'14

Н.В. Полосьмак¹, Е.С. Богданов¹, Д. Цэвээндорж², Н. Эрдэнэ-Очир²¹Институт археологии и этнографии СО РАН
пр. Академика Лаврентьева, 17, Новосибирск, 630090, Россия

E-mail: bogdanov@archaeology.nsc.ru

E-mail: natalia.polosmak@gmail.com

²Институт археологии Монгольской академии наук
Археологийн хурээлэн Монгол улсын шинжлэх ухааны академийн

Жуковын гудамж, 77, Улаанбаатар, 51

E-mail: dtseveen@yahoo.com

ХАНЬСКАЯ КОЛЕСНИЦА ИЗ КУРГАНА 20 В НОИН-УЛЕ (МОНГОЛИЯ)*

В статье рассматривается археологический контекст расположения легкой прогулочной колесницы «яо чэ» в ноин-улинском кург. 20. Дается описание ее деталей, проводятся аналогии. Установлено, что колесница была поставлена в могильную яму в неразобранном виде, но со снятыми колесами. Ее транспортировка в погребение производилась по дромосу. Традиция помещения колесницы (или колесниц) в могилу соответствует древнекитайской погребальной обрядности.

В 2006 г. в горах Ноин-Ула (Северная Монголия) Южно-Алтайским отрядом ИАЭТ СО РАН совместно с Институтом археологии Монгольской академии наук был исследован уникальный погребальный комплекс – «царский» курган хунну. Результаты работ получили отражение в предварительных публикациях [Полосьмак, Богданов, Цэвээндорж, 2006; Polosmak, Tseveendordj, Bogdanov, 2007; Полосьмак и др., 2008, с. 77–87].

Описание археологического контекста находки

Верхняя часть колесницы (зонт и части кузова) найдена на глубине 11,62–12,66 м (от условного нуля) на

*Работа выполнена при финансовой поддержке гранта РФФИ № 06-06-80069а, гранта НШ-1648.2008.6. и проекта № 21.2 Программы РАН «Адаптация народов и культур к изменениям природной среды, социальным и техногенным трансформациям».

уровне последней, пятой, ступени могильной ямы, почти в центре, ближе к восточной стене (рис. 1). Колесница получила повреждения во время разграбления: при устройстве грабительского хода был задет зонт и разрушена задняя и боковая части кузова; они деформировались под тяжестью многотонного утрамбованного заполнения могилы, состоящего из глины и камней. Детали колесницы залежали в последовательном порядке; следовательно, колесница была поставлена в погребение в неразобранном виде, колеса, очевидно, были сняты и уложены плашмя; подобное прослеживается по китайским захоронениям периодов Чжаньго и Хань. (Например, в погр. 2 могильника Цзыхэдянь (пров. Шаньдун) у колесниц были сняты только колеса.)

Первыми были обнаружены остатки зонта (рис. 2): in situ сохранились следы 19 (из 24) черных лакированных спиц с надетыми на них медными позолоченными наконечниками с четырехлепестковой розеткой на конце*.

*Еще одно медное наконечник спицы зонта (20-е) было обнаружено в грабительском лазе. Ниже колесницы найде-

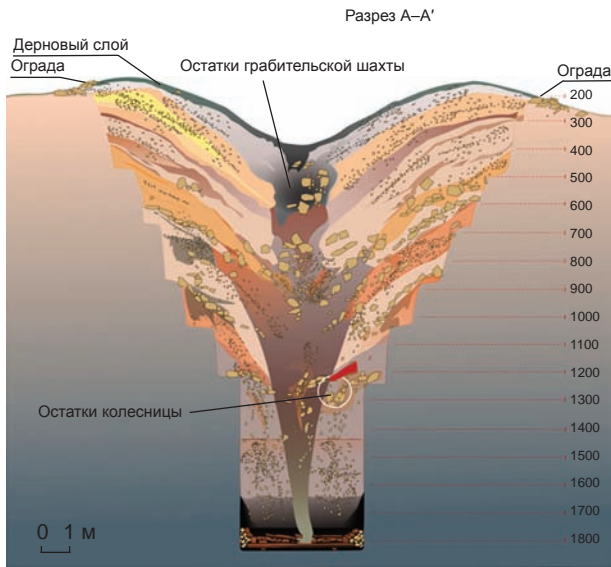


Рис. 1. Стратиграфия ноин-улинского кург. 20.



Рис. 2. Расчистка зонта ханьской колесницы.



Рис. 3. Выполненные из бронзы и позолоченные наконечники спиц зонта ханьской колесницы с фрагментами спиц, покрытых черным лаком.



Рис. 4. Кожаная «заплата» для растяжки шелкового покрытия зонта колесницы.

Позолоченные наконечники спиц зонта, найденные *in situ*, близки по длине (немногим более 9 см), но не идентичны, поэтому можно предположить, что они отливались в разных формах. Каждое навершие имеет острый шип, обращенный вверх (рис. 3). На многих шипах сохранились надетые небольшие округлые сложенные вдвое лоскутки кожи, пришитые мелкими стежками к шелковому покрытию зонта (рис. 4). Внутри каждой «заплаты» были обнаружены деревянные палочки, плотно обернутые шелком. Вероятнее всего, маленькие кусочки кожи со вставленными в них деревянными деталями, пришивали специально для того, чтобы на них, не боясь порвать, можно было растянуть с помощью шипов на медных наконечниках спиц шелковое покрытие зонта. Следы завязанных шелковых лент, окрашенных киноварью в красный цвет, зафиксированы на верхней деревянной части рукояти зонта, куда вставлялись спицы, и на трех наконечниках спиц (см. рис. 2, 5). Длина последних вместе с навершиями составляла ок. 1 м. Диаметр верхней части деревянной ручки зонта, аналогичной найденной в ноин-улинском кург. 6, равнялся 0,1 м [Руденко, 1962, с. 47, рис. 42]. Таким образом, диаметр зонта достигал ок. 2,1 м. Такой зонт мог полностью прикрыть седоков.

Под зонтом и каменной выкладкой (на глубине 12,25–13,33 м) обнаружена правая часть кузова колесницы (рис. 6). Кузов изготовлен из дерева, покрыт шелковой тканью и лаком. Само дерево ис-

ны еще четыре навершия такой же формы. От описанных ранее они отличаются тем, что сделаны из другого металла, не имеют позолоты и остатков дерева внутри, короче (их длина – не многим более 7 см) и массивнее.



Рис. 5. Навершие спицы зонта с остатками шелковой ленты in situ.



Рис. 7. Навершие деревянного стержня, укреплявшего боковую стенку колесницы.



Рис. 6. Боковая стенка колесницы.



Рис. 8. Остатки передней стенки ханьской колесницы.

тлею; объем между слоями лака заполняла глина с включениями небольших разрозненных кусочков древесины. На внутренней поверхности лакированного слоя кузова можно различить рельеф, отражающий переплетение ткани. Боковая стенка колесницы (высота 0,45–0,5 м, ширина 0,6 м) имеет рельефную «клетчатую» поверхность, которая покрыта красным лаком и околорена черным лаком. С краю она была укреплена деревянным стержнем с бронзовым, покрытым позолотой навершием цилиндрической формы (рис. 7). Передняя стенка колесницы деформирована, сохранилась не полностью (рис. 8). Ее верхняя часть представляет собой ребристый «желоб» (ширина 0,15 м), а нижняя состоит из трех рельефно выделенных полос. Вся передняя стенка (высота 0,4 м) была покрыта черным лаком; толщина его слоя составляла 2–3 мм. Пол колесницы (размеры сохранившейся части 0,5 × 1 м)

представлен следами покрытых черным лаком деревянных реек, укрепленных крест на крест и создававших решетчатую поверхность (размеры ромбов, которые они образовывали, 9 × 9 см) (рис. 9–11). Под полом колесницы были обнаружены коррозированные фрагменты железных изделий, возможно, конструктивно связанных с колесницей.

К востоку и западу от кузова колесницы на глубине 12,9–13,7 м находились остатки двух деревянных колес диаметром ок. 1,5 м (см. рис. 9, 12). Спицы колес покрыты черным лаком, в центральной части – красным. Широкий деревянный обод (толщина 8 см) был окрашен в черный цвет и не содержал металлических деталей (рис. 13). В колесе, судя по лучше сохранившемуся правому, была, вероятно, 21 спица. Внутренний малый обод, к которому крепились спицы, снаружи окрашен красным лаком, изнутри – черным. Колеса крепились к оси

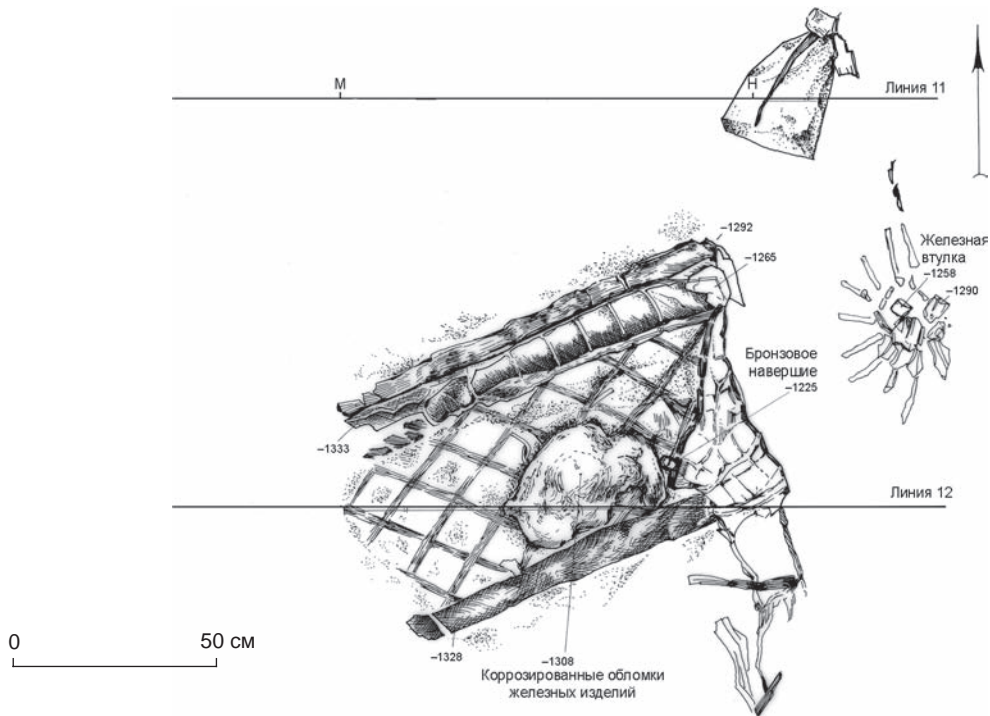


Рис. 9. План кузова колесницы из ноин-улинского кург. 20 и находок рядом с ней.

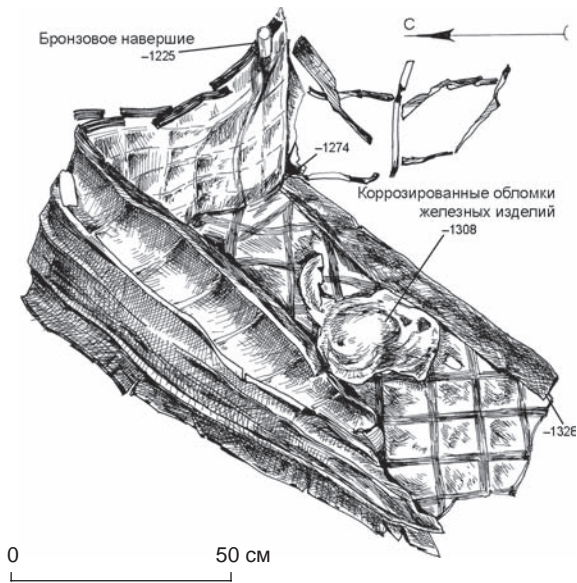


Рис. 10. Сидение и часть кузова колесницы из ноин-улинского кург. 20.



Рис. 11. Остатки пола колесницы (в центре – коррозированные фрагменты железных изделий).

с помощью двух железных втулок и колец, а также массивных бронзовых, покрытых позолотой наосников (обнаружен только один) (рис. 14). Найдено также бронзовое, покрытое позолотой навершие цилиндрической формы с остатками деревянного стержня внутри (рис. 15).

Основные выводы и интерпретация

Колесницы из могил хунну являются уникальным материалом для изучения конструкций и художественного оформления ханьских колесниц. Колесница, обнаруженная в кург. 20 в Ноин-Уле относится к

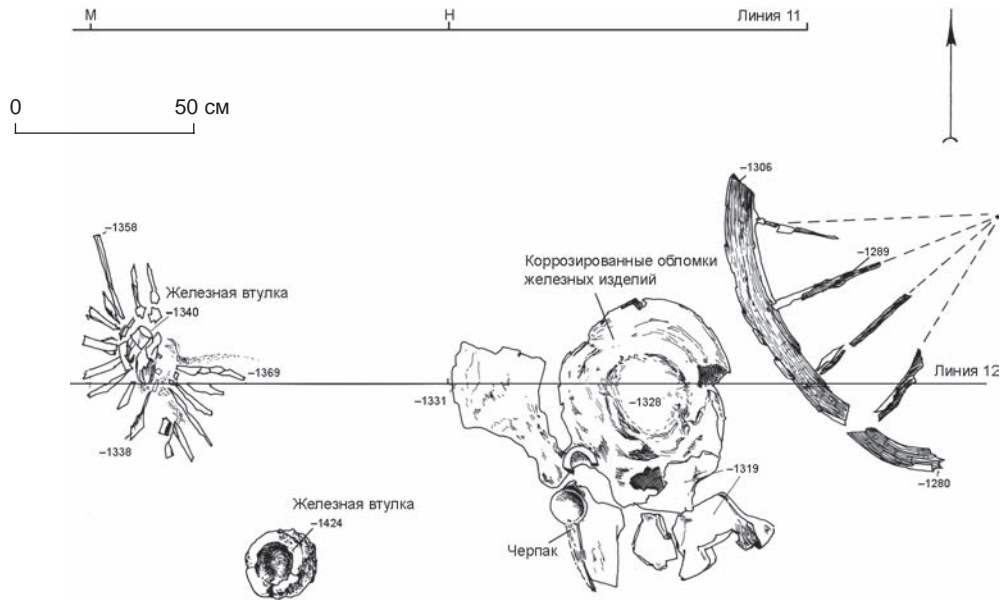


Рис. 12. План взаиморасположения находок под кузовом колесницы.



Рис. 13. Фрагмент правого колеса in situ.

яо чэ – наиболее популярному и универсальному типу повозок в ханьское время. Такие повозки использовались и как легкие прогулочные экипажи, и как военные колесницы. Их отличает наличие зонта *хуа-гай*, который относится к новшествам, появившимся в ханьское время. В эпоху Цинь зонт не получил сколько-нибудь широкого распространения [Кожанов, 1984, с. 74]. Колеса *яо чэ* были большие, с массивной втулкой, разными в сечении по конфигурации спицами: ближе к сочленению с втулкой – эллипсовидные, а у обода – почти круглые. Запрягалась такая повозка обычно одной лошадью, иногда двумя или тремя [Там же, с. 70] (рис. 16).

Легкие колесницы с зонтами, судя по находкам, были погребены и в других, исследованных ранее ноин-улинских курганах. Бронзовые наконечники спиц

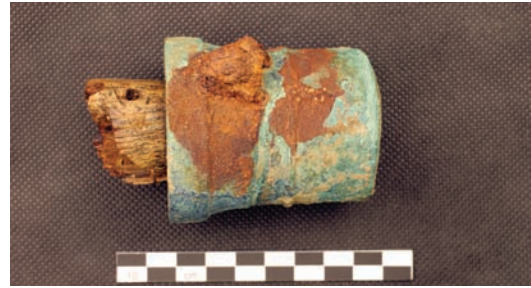


Рис. 14. Бронзовый, покрытый позолотой наосьник с остатками деревянной оси.



Рис. 15. Бронзовый, покрытый позолотой наконечник яремной жерди (?).

зонта (они были разбросаны в погребальной камере) зафиксированы в Мокром (№ 1) [Руденко, 1962, с. 117, табл. 28, 6, 7], Кондратьевском курганах и кург. 25 [Там же, с. 123]. Были обнаружены части зонтов, деревянных колес, а также наосьники [Там же, табл. 24, 5, 6], скобы-поручни [Там же, табл. 28, 1, 2, 4], кольца для крепления вожжей [Там же, табл. 28, 3, 5].



Рис. 16. Реконструкция легкой повозки ханьского времени, запряженной лошадьми (по: [Лю Юнхуа, 2002, с. 133]).

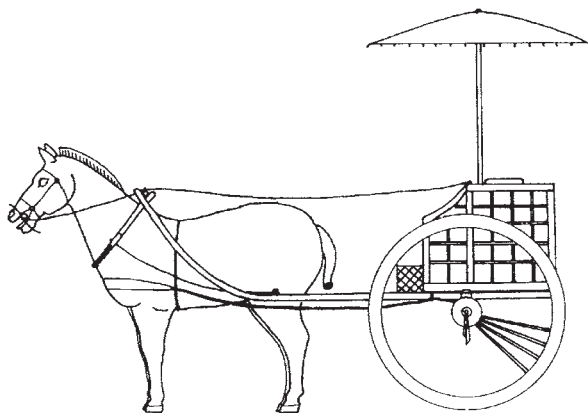


Рис. 17. Реконструкция колесницы из ханьской мог. 1 у горы Шуанжуашань (по: [Цуй Даюн, 1997, с. 24]).



Рис. 18. Уменьшенная копия колесницы из ханьского захоронения № 48 около г. Увэй, пров. Ганьсу (по: [Лю Юнхуа, 2002, с. 105, рис. 127]).

Легкая повозка, аналогичная рассматриваемой, была найдена в 2005 г. французскими археологами в мог. T20 памятника Гол-Мод в Архангайском аймаке Республики Монголия [Guilhem, 2007, p. 75; Desroches, 2007, pic. 21]. В могильной яме отмечены бронзовые навершия спиц зонта, металлические детали колес и остатки красного лака со стенок колесницы [Guilhem, 2007, p. 71–73; Desroches, 2007, pic. 13].

На территории современного Китая подлинные колесницы типа *яо чэ* были обнаружены во многих ханьских могилах (см., напр.: [Лю Юнхуа, 2002, с. 133; Цуй Даюн, 1997, с. 24]). У колесницы из ханьского погребения на памятнике у горы Шуанжушань в пров. Шаньдун колеса в поперечнике составляли примерно 144 см, имели ок. 30 спиц. В захоронении было найдено также 30 грибовидных наверший спиц зонтика из позолоченной бронзы (длина 5,6 см). Диаметр зонта 160 см. На спицах прослежены следы шелковой ткани. Кузов сохранился плохо. Многочисленные медные детали колесницы инкрустированы серебром и демонстрируют высокий уровень искусства эпохи Хань [Цуй Даюн, 1997, с. 19–21]. Хотя колесница сохранилась не полностью (большая часть деревянных деталей истлела, а металлические залежали бессистемно), китайские исследователи попытались ее реконструировать с учетом найденных в ханьских погребениях деревянных и бронзовых моделей колесниц, материалов из гробницы императора Цинь Шихуана, упоминаний в письменных источниках, а также многочисленных изображений колесниц эпохи Хань. Детали колесницы № 1 из Шуанжушань (рис. 17) полностью соответствуют деталям колесницы из захоронения в Маньчэн (пров. Хэбэй) и уменьшенной копии колесницы из ханьского захоронения № 48 в местности Моцзюцзы около г. Увэй (рис. 18). Это свидетельствует об их принадлежности одному типу, который в письменных памятниках называется «легкая военная колесница»* [Там же, с. 22].

В «Споре о соли и железе» – одном из важнейших источников по культуре эпохи Западной Хань – Хуань Куань, порицая современные ему нравы, этот тип колесниц с зонтами описывает так: «Ныне среди простолюдинов богатые (украшают экипажи) серебром и золотом, в том числе золотыми цветами со стеблями, изогнутыми в виде когтя, которые укреплены на концах дуг, образующих каркас балдахина колесницы, (а также) привязывают бунчуки к шестам и обертывают (парчой) древки знамен; лица среднего (достатка) инкрустируют золотом удила коней, окрашивают (части экипажа) в ярко-крас-

*Перевод с китайского А.Н. Чистяковой.

ный цвет, украшают нефритом знамена и (используют в повозках) “летающие деревянные решетки”» [2001, с. 85–86]. Интересно отметить, что по эдикту Цзинь-ди (144 г. до н.э.) сановники, получавшие 2 000 мер *ши*, имели право покрасить киноварью оба боковых заслона своего экипажа, а чиновники, получавшие от 1 000 до 600 *ши*, – только левый заслон [Там же, с. 356–357].

Колесницы относились к т.н. пяти приманкам китайского двора, призванным подчинить хунну (варваров-ху) и принудить их упасть к ногам императора. «Привлечем, притянем к себе их уши, привлечем их глаза, привлечем их рты, привлечем их желудки, и они окажутся в четырех отношениях привлечены, – говорилось в докладах высокопоставленного чиновника императору. – А еще мы привлечем к себе их сердца. Так разве же мы не подчиним варваров-ху, не принудим их упасть (к нашим ногам)?! Это и называется пять приманок» (цит. по: [Ермаков, 2005, с. 375]). В качестве первой приманки главам кланов сюнну рекомендовалось предоставить вместе с другими предметами роскоши пять отделанных серебром колесниц, а четвертой приманки – как проявление щедрости к сдавшимся, перешедшим на китайскую сторону большим людям сюнну – наряду с другими благами боевую колесницу в личное хранение [Там же]. По-видимому, именно таким образом колесницы попадали в степь, к хунну.

В хуннских погребениях рассматриваемого периода встречаются колесницы и других типов. Так, в кург. 7 могильника Царам в Бурятии обнаружена ханьская колесница [Миняев, Сахаровская, 2007], которая, согласно реконструкции, предложенной авторами раскопок, по типу отличается от колесницы из ноин-улинского кург. 20 [Там же, рис. 3, 5].

Выводы

В могильную яму ноин-улинского кург. 20 была помещена легкая прогулочная колесница *яо чэ* (она могла использоваться и как военная, и как охотничья). Все ее деревянные части были лакированные, а бронзовые детали позолоченные. Зонт украшали алые шелковые ленты, привязанные на каждую шестую спицу. Колесница была поставлена в могильную яму в неразобранном виде, но со снятыми колесами. Ее транспортировка в погребение производилась по дромосу. Традиция помещать колесницу (или колесницы) в могилу соответствует древнекитайской погребальной обрядности. Ханьская знать нередко уходила в мир иной в сопровождении не одной, а нескольких или даже нескольких десятков колесниц разных типов. Они помещались при входе в могилу, над или рядом с погребальной камерой. Присутствие в ноин-улинском кург. 20 колесницы – свидетельство высокого статуса погребенного и соблюдения

ханьских традиций в погребальном обряде. Согласно китайским письменным источникам, колесницы в числе важных подарков императорского двора преподносились хуннуской знати; с ними представители последней не расставались и после смерти. Однако колесницы могли быть не только даром, но и военной добычей, количество которой всегда намного превышало добровольные жертвования, получаемые хунну от Хань.

Список литературы

- Ермаков М.Е.** Династия Хань перед угрозой извне (из докладов Цзя И трону). Введение, переводы, заключение // Дальний Восток. – М.: Издат. фирма «Вост. лит.», 2005. – Кн. 4. – С. 362–383. – (Страны и народы Востока; вып. 32).
- Кожанов С.Т.** Колесный транспорт эпохи Хань // Новое в археологии Китая. Исследования и проблемы. – Новосибирск: Наука, 1984. – С. 67–75. – (История и культура Востока Азии).
- Лю Юнхуа.** Древнекитайские колесницы и конская упряжь (снаряжение). – Шанхай: Цышу чубаньшэ, 2002. – 202 с. (на кит. яз.).
- Миняев С.С., Сахаровская Л.М.** Ханьская колесница из могильника Царам // Археол. вести. – 2007. – Вып. 14. – С. 130–137.
- Полосьмак Н.В., Богданов Е.С., Цэвэндорж Д.** Раскопки кургана хунну в горах Ноин-Ула, Северная Монголия // Проблемы археологии, этнографии, антропологии Сибири и сопредельных территорий: Мат-лы Годовой сессии Ин-та археологии и этнографии СО РАН. – Новосибирск: Изд-во ИАЭТ СО РАН, 2006. – Т. 12, ч. 1. – С. 460–462.
- Полосьмак Н.В., Богданов Е.С., Цэвэндорж Д., Эрдене-Очир Н.** Изучение погребального сооружения кургана 20 в Ноин-Уле (Монголия) // Археология, этнография и антропология Евразии. – 2008. – № 2. – С. 77–87.
- Руденко С.И.** Культура хунну и Ноинулинские курганы. – М.; Л.: Изд-во АН СССР, 1962. – 203 с.
- Хуань Куань.** Спор о соли и железе. – М.: Издат. фирма «Вост. лит.», 2001. – Т. 2. – 829 с.
- Цуй Даюн.** Чжунго гудай чэной мацзюй (Древние китайские колесницы и конское снаряжение) // Каогу. – 1997. – № 3. – С. 16–26 (на кит. яз.).
- Guilhem A.** L'aristocratie xiongnu // Mongolie, les Xiongnu de l'Arkhangai. Mission archéologique française en Mongolie. Musée national des Arts asiatiques-Guimet. – P.: [S.l.], 2007. – P. 70–75.
- Desroches J.-P.** The French Archaeological Mission in Mongolia // International symposium in celebrations of the 10-th anniversary of MON-SOL Project. – Seul, 2007. – P. 190–202.
- Polosmak N.V., Tseveendordj D., Bogdanov E.S.** Noin-Ula № 20 Tomb // International symposium in celebrations of the 10-th anniversary of MON-SOL Project. – Seul, 2007. – P. 155–176.