

АНТРОПОЛОГИЧЕСКАЯ ХАРАКТЕРИСТИКА ТЕРРИТОРИАЛЬНЫХ ГРУПП НАСЕЛЕНИЯ ВОСТОЧНОГО ПАМИРА В САКСКОЕ ВРЕМЯ

В работе представлены результаты изучения обширных краниологических материалов сакского времени из Восточного Памира. Население этого периода характеризуется комбинацией признаков европеоидной восточно-средиземноморской расы. Представлен в основном матуризованный долихокранный вариант с высоким сводом мозговой коробки, узким и высоким лицом; он позволяет судить о генетических связях с энеолитическим населением Южного Туркменистана, Северного Таджикистана и Центрального Ирана. В меньших масштабах распространен грацильный вариант с небольшой высотой свода черепа, узким и сравнительно невысоким лицом; к нему относятся носители намазгинской, сапаллинской, заманбабинской и чустской культур Средней Азии и тюринго-гиссарской культуры Северо-Восточного Ирана. Представителей матуризованного, длинноголового типа с очень высоким и широким лицом, характерного для скотоводческих племен бишкентской культуры Южного Таджикистана, на Памире не выявлено. Максимальная выраженность европеоидных особенностей при очень сильной долихокрании позволяет определенно говорить о передне-, средне- и южно-азиатских аналогиях.

Исследования погребальных памятников Восточного Памира сакского времени имеют более чем полувековую историю, связанную с именем крупнейшего археолога А.Н. Бернштама. С 1946 по 1956 г. на Восточном Памире им выявлено и раскопано свыше 60 культовых и могильных сооружений. В 1948 г. были раскопаны два могильника (Тамдинский (первый из исследованных в данном регионе сакских могильников) и Харгуш (два кургана)) V–IV вв. до н.э., на которых обнаружен не только археологический, но и антропологический материал. На этих археологических объектах исследователем отмечены следы влияния культур населения Тянь-Шаня, Алая и Семиречья. По его предварительному заключению, памятники принадлежали сакским племенам хаумоварга, кочевья которых находились и на Восточном Памире [Бернштам, 1952]. Сводка фактов и теорий, относящихся к памирским сакам, представлена в монографии Б.А. Литвинского [1972].

Позднее на крайнем юго-востоке Памира, у Кзыл-Рабата, А.Н. Бернштам обнаружил могильник VI–IV вв. до н.э. Ак-Беит. Могильник при некотором своеобразии имел большое сходство с Тамдинским. Существенные различия между памятниками А.Н. Бернштам [1956] объяснял принадлежностью объектов к разным племенам, культурные и этнические связи которых развивались в разных направлениях. По мнению А.Н. Бернштама, Ак-Беит отражает преимущественно связи с южными и юго-восточными, а Тамди – с северо-восточными культурами. Исследователь полагал, что в формировании этнического состава населения Восточного Памира приняли участие племена Тянь-Шаня, Алая и Семиречья, Восточного Туркестана, Тибета и Переднего Востока.

Серия из Тамдинского могильника, представленная 14 черепами и 17 скелетами, изучена В.В. Гинзбургом [1960]. Расовый тип погребенных определен им как восточно-средиземноморский. По скелетным остаткам

был восстановлен рост: у мужчин в среднем он составлял 168,9 см, а у женщин – 157,6 см. Остеологические материалы сакского времени из всех объектов, изученных на Памире позднее, не исследовались.

Краниологические материалы из Ак-Беита (хорошо сохранившиеся пять мужских и пять женских черепов) также изучены В.В. Гинзбургом [Там же]. Эта серия, как и тамдинская, была отнесена им к восточно-средиземноморской расе.

Археологические работы на Памире были продолжены в конце 1950-х гг. Б.А. Литвинским. Им вскрыты ок. 250 культовых и могильных сооружений середины I тыс. до н.э. В 1958 г. были раскопаны могильники Яшилкуль и Аличур в центральной части Памира, закончены раскопки Ак-Беита, выявлены и изучены новые памятники Тегирмансу и Можуташ в Юго-Восточном Памире. В 1959 г. проводились работы на могильниках у оз. Сарезского (Кокуйбель, Рангуль, Зоркуль) и пос. Джартыгумбез, продолжались раскопки могильников Тегирмансу, Можуташ в районе Кзыл-Рабата и около Харгуша. Исследован небольшой высокогорный могильник Андемин. В 1960 г. велись раскопки могильников у Харгуша, в районе Кзыл-Рабата, в долине р. Джаушангоз и у оз. Рангуль [Литвинский, 1972].

Весь палеоантропологический материал из этих памятников (34 мужских и 29 женских черепов) исследовался Т.П. Кияткиной. Ею были опубликованы средние данные [1965, с. 6–7] и индивидуальные измерения [1976]. Черепа резко долихокранные, длинные, узкие, средневысокие. Лоб среднеширокий, наклонный, со среднеразвитым надпереносьем. Лицевая часть ортогнатная, узкая, высокая, лептопрозопная, со значительной горизонтальной профилировкой. Нос узкий, очень сильно выступающий. Орбиты средневысокие. Расовый тип определен исследователем как европеоидный восточно-средиземноморский. По мнению Т.П. Кияткиной [Там же], саки Восточного Памира являются потомками населения прикопетдагской полосы эпох энеолита и бронзы.

В 2003 г. М.А. Бубновой были получены три черепа из сакских курганных могильников Караарт I и II на Юго-Восточном Памире. Эти черепа, как и предыдущие, характеризуются чертами восточно-средиземноморской расы [Ходжайов, 2004].

Исследовался палеоантропологический материал сакского времени и из других регионов Средней Азии и Казахстана. Наибольший интерес представляют находки сакского времени из сопредельных регионов: из раскопок А.Н. Бернштама в западной части Алайской долины и в примыкающих к ней ущельях (Шарт, Чак, Карашвак), исследованные В.В. Гинзбургом [1950, 1954, 1960]. Палеоантропологический материал саков и ранних усуней Алая из раскопок И.К. Кожомбердыева и А.А. Абетекова был изучен Н.Н. Мик-

лашевской [1959, 1964], а из раскопок Ю.Д. Баруздина – И.В. Перевозчиковым [1967]. Этими исследователями саки Алая, представленные вышеперечисленными материалами, отнесены к мезокранной европеоидной расе с незначительной монголоидной примесью. В ней выделено несколько морфотипов; наряду с мезобрахикранными (более $\frac{1}{3}$ черепов) отмечены долихокранные варианты. В целом по морфологическим особенностям это население занимает промежуточное положение между саками Памира и Тянь-Шаня [Гинзбург, Трофимова, 1972].

В Центральном Тянь-Шане в местностях Чакмак, Ала-Мышик, Кырчин, Джергатаал А.Н. Бернштам обнаружил 14 черепов сакского времени, которые В.В. Гинзбург [1954] отнес к европеоидному брахикранному типу с монголоидной примесью. Однако у жителей Центрального Тянь-Шаня монголоидная примесь проявилась в меньшей степени, чем у саков Казахстана, что позволяет сделать вывод о сравнительно небольшом участии пришлых представителей монголоидного типа в формировании морфологического состава населения этой территории [Гинзбург, Трофимова, 1972].

В основе антропологического типа саков Казахстана лежит андроновский, присущий населению эпохи бронзы. Такие особенности саков Казахстана, как более высокое лицо, меньшая высота мозговой коробки, менее выступающий нос по сравнению с населением эпохи бронзы, обусловлены, видимо, монголоидной примесью, которая проявляла себя в сакское время [Дебеч, 1948; Гинзбург, 1950, 1952, 1954, 1961; Исмагулов, 1970; Гинзбург, Трофимова, 1972; Алексеев, Гохман, 1984].

Сакская группа из Приаралья и Северного Туркменистана, представленная в могильниках Тагискен, Уйгарак, Чирик-Рабат, Асар, Тумек-Кичиджик, Сакарчага, Тарымкая и др., характеризуется смешанными признаками антропологических типов местного тазабагыбско-андроновского и пришлого центрально-азиатского монголоидного населения. Можно констатировать, что уже с VII–V вв. до н.э. население Приаралья представляло собой смешанную популяцию: в ней отразились европеоидный, преимущественно андроновский, пласт и значительная примесь монголоидных форм центрально-азиатского происхождения [Трофимова, 1963а, б, 1967; Яблонский, 1991, 1996, 1999; Итина, Яблонский, 1997].

Основной комплекс антропологических особенностей саков Северного Туркменистана, Юго-Восточного Приаралья, Центрального и Восточного Казахстана, Тянь-Шаня и Алая в общем достаточно однороден. Для саков этих территорий характерны брахикrania, широкое, несколько уплощенное лицо и средневыступающие носовые кости. Представители этнических групп, проживающих на Тянь-Шане, име-

ют сильнее профилированное лицо и более выступающие носовые кости, чем население равнин.

На основании сказанного можно сделать вывод о наличии монголоидной примеси в составе саков Приаралья и Казахстана. Таким образом, различия между территориальными группами заключаются в том, что монголоидная примесь присутствует у равнинных саков и отсутствует у горных. Особое место занимают саки Восточного Памира, имеющие, видимо, иные генетические корни.

Археологические объекты сакского времени широко представлены на территории Восточного Памира. Могильники приурочены к озерам и речным долинам, где расположены основные участки пастбищ сакских племен. Поэтому имеется возможность охарактеризовать морфологические особенности групп, которые были расселены на основных участках пастбищ, а также выделить локальные варианты. Кроме того, можно провести сравнительный анализ серий, принадлежащих локальным группам Памира, а также рассмотреть вопросы сходства и родства с населением Передней, Средней и Южной Азии.

Имеющийся в нашем распоряжении антропологический материал относится к IX–I вв. до н.э. Значительная часть его датируется в пределах V–III вв. до н.э. Остальной материал можно разделить на относящийся к более раннему периоду (IX–VI вв. до н.э.) и более позднему (III–I вв. до н.э.). Это позволяет рассмотреть динамику антропологического состава населения Восточного Памира не только в территориальном, но и хронологическом аспекте.

Черепя эпохи поздней бронзы (могильники Кзылрабат на Восточном Памире и Южбок II – Западном) (табл. 1) и первой половины I тыс. до н.э. (отдельные погребения могильников Яшилкуль, Кунтимуш, Айдынкуль, Можуташ, Тегермансу I, Шаймак) (табл. 2) относятся к европеоидному долихокравному восточно-средиземноморскому типу. Можно сделать вывод, что население сакского времени и эпохи бронзы характеризуется одним комплексом антропологических особенностей, различия между ними не существенны.

Черепя поздних саков (последние века I тыс. до н.э.) Восточного Памира (могильники Чильхона, Аличур I

Таблица 1. Индивидуальные размеры и указатели черепов эпохи бронзы из Памира

№ п/п	1	8	8/1	17	9	45	48	48/45	75(1)	77	∠ Zm
<i>Мужчины</i>											
1	201	129	64,2	–	91	132	70	53,0	47	133,5	–
2	205	127	61,9	–	92	–	83	–	–	–	–
n	2	2	2	–	2	1	2	1	1	1	–
x	203,0	128,0	63,1	–	91,5	132,0	76,5	53,0	47,0	133,5	–
s	2,8	1,4	1,6	–	0,7	–	9,2	–	–	–	–
<i>Женщины</i>											
1	178	130	73,0	119	91	116	69	59,5	30	141	129
2	170	150	88,2	132	91	120	65	54,2	–	135	115
3	189	135	71,4	–	94	148	70	47,3	–	–	132
n	3	3	3	2	3	3	3	3	1	2	3
x	179,0	138,3	77,5	125,5	92,0	128,0	68,0	53,7	30,0	137,8	125,2
s	6,7	7,8	7,1	6,5	1,3	13,3	2,0	4,2	–	2,8	6,8

Таблица 2. Индивидуальные размеры и указатели позднесакских черепов из Восточного Памира

№ п/п	1	8	8/1	17	9	45	48	48/45	75(1)	77	∠ Zm
<i>Мужчины</i>											
1	187	137	72,0	–	–	131	73	55,7	–	–	–
2	181	136	75,1	123	92	135	75	55,6	31	135	128
3	184	131	71,2	132	88	128	66	51,6	41	–	–
<i>Женщины</i>											
1	193	148	78,3	–	–	139	81	58,3	–	–	–

и Харгуш I) немногочисленны. Поздние саки, как и ранние, – европеоиды восточно-средиземноморского типа. Антропологический состав населения Памира в позднее сакское время, по нашему мнению, существенно не изменился по сравнению с предшествовавшим периодом. Это особенность рассматриваемого региона. Известно, что в Средней Азии в конце I тыс. до н.э. массовое движение кочевых племен европеоидного облика с монголоидной примесью из северных степных в южные регионы сыграло значительную роль в этнической истории населения последних.

Антропологическими данными установлены пути миграции представителей степной зоны. Один из них, вероятно, лежал из районов Приаралья через Восточный Прикаспий в Южный Туркменистан и Северный Афганистан. Другой – также из районов Приаралья, но через Центральные Кызлкумы в Центральный и Южный Согд и далее в Северную Бактрию. Одна часть кочевническо-скотоводческих племен, пришедших в Северную Бактрию, расселилась компактно на границе оазисов и степей (могильники Поздний Тулхар, Арук Тау), другая – осела в городах и крупных укрепленных поселениях (Дальверзинтепа, Айртам, Тепаи Шах, Старый Термез), у нее прослежены генетические связи с местным городским населением.

Пришлые племена характеризовались крупными размерами головы с лобно-затылочной деформацией, с широким и высоким лицом, с ощутимой монголоидной примесью. Отметим, что наиболее ранние проявления обычая лобно-затылочной деформации [Ходжайов, 2000а, б] зафиксированы в Приаралье и относятся к середине I тыс. до н.э. С II в. до н.э. этот обычай распространяется и среди части городского и кочевническо-скотоводческого населения Центрального и Южного Согда, Северной Бактрии и Маргианы [Ходжайов, 1981а, б].

Полное отсутствие следов аналогичной деформации головы у сакских племен Восточного Памира, равно как и комплекса антропологических признаков, характерного для кочевых племен северной степной полосы Средней Азии, позволяет утверждать, что последние не оказали влияния на формирование позднесакского населения Восточного Памира. Отсутствуют следы такого влияния и среди современных памирских народностей – горанцев, ишкашимцев, ваханцев, рушанцев.

Сакские могильники на Восточном Памире, как было отмечено, сосредоточены в местах, наиболее благоприятных для кочевого скотоводства – в долинах рек и вокруг озер. Сведения по основным участкам пастбищ на Восточном Памире опубликованы Б.А. Литвинским [1972], а группировка палеоантропологического материала по участкам пастбищ представлена археологом М.А. Бубновой: участок I – Кальтатур, II – Кокуйбель и долина р. Пшарт, III – Гунт,

Яшилькуль, Аличур, IV – Джаушангоз (Южбок), V – долина р. Пяндж, VI – долина р. Памир, VII – долина р. Истык, VIII – верховья р. Аксу (табл. 3, 4).

Участок I – краниологические материалы сакского времени отсутствуют, имеются лишь единичные черепа эпохи бронзы из могильника Кызлабат.

Участок II – один мужской череп из могильника V–IV вв. до н.э. Бака-Баши. Естественно, по одной находке нельзя составить представление о морфологических особенностях населения всего региона. Можно лишь отметить, что этот череп гипердолихокранный, узкий, длинный и высокий. Лоб средней ширины. Лицо гиперлептопрозное, очень узкое, средней высоты с сильной горизонтальной профилировкой. Носовые кости выступают сильно. Такое сочетание основных краниометрических признаков позволяет отнести его к восточно-средиземноморскому типу.

Участок III – 12 черепов (семь мужских и пять женских) из могильников Гунт I, II, Аличур I, II и Кунтимуш VII–II вв. до н.э.; основная часть черепов датируется V–III вв. до н.э. Мужские черепа долихокранные, очень длинные, узкие и низкие. Лоб сравнительно узкий. Лицевая часть лептопрозная, очень узкая и высокая с сильной горизонтальной профилировкой в подносовой и ослабленной в верхней ее части. Нос выступает сильно. Те же морфологические особенности характерны и для женской группы. В мужской группе величины квадратического отклонения завышены по продольному диаметру черепа, наименьшей ширине лба и по скуловому диаметру. В группе представлены черепа не только основного варианта, резко долихокранные и узколикие, но и мезокранные, со сравнительно широким лицом. В женской же части разнородность наблюдается по высоте черепа и назомаллярному углу. В ней представлены низко- и очень высокоголовые индивиды. По горизонтальной профилировке лица выделяются черепа как с очень сильными, так и с ослабленными формами, но величины их находятся в пределах европеоидной расы. В целом черепа из могильников Гунт, Яшилькуль и Аличур, как и предыдущие, относятся к восточно-средиземноморской расе.

Участок IV – пять черепов (два мужских и три женских). Материал из могильника Джаушангоз IV датируется V–III вв. до н.э. Мужские и женские черепа относятся к восточно-средиземноморской расе. В ней представлены долихо- и мезокранные формы, различающиеся в основном по высоте лица. Женские черепа более гомогенны, чем мужские.

Участок V – три черепа (один мужской и два женских) из могильников Дарай-Абхарв и Чильхона, Западный Памир. Краниологический материал из первого памятника датируется VIII в. до н.э., из второго – III–II вв. до н.э. Черепа могут быть отнесены к представителям восточно-средиземноморской расы.

Таблица 3. Индивидуальные размеры и указатели черепов, относящихся к территориальным группам Восточного Памира. Мужчины

№ п/п	1	8	8/1	17	9	45	48	48/45	75(1)	77	∠ Zm	OPB	УД	УБ	УГ
<i>II. Кокуйбель и долина р. Пшарт</i>															
1	187	126	67,4	138	96	120	73	60,8	29	130	126	264,4	141,8	78,4	89,9
<i>III. Гунт, Яшилъкуль, Аличур</i>															
1	207	137	66,2	139	110	136	84	61,8	—	—	—	284,5	150,0	80,8	82,5
2	184	131	71,2	130	97	121	72	59,5	35	142	120	260,6	141,0	84,7	83,7
3	181	136	75,1	123	92	135	76,6	55,6	31	135	128	257,7	139,9	91,1	78,4
4	196	134	68,4	134	87	122	76,6	58,7	42	147	127	272,6	146,3	82,7	82,7
5	184	127	69,0	127	92	130	78	60,0	22	147	125	257,1	144,9	83,1	83,1
6	191	135	70,7	131	91	125	72	55,8	—	142	134	268,1	143,6	85,3	81,6
7	182	138	75,8	128	94	128	77	59,7	41	146	125	261,8	136,9	90,4	80,8
n	7	7	7	7	7	7	7	7	7	6	6	7	—	—	—
x	189,3	134,0	70,9	130,3	94,7	128,1	76,6	58,7	34,2	143,2	126,5	266,0	143,3	85,3	81,8
s	9,5	3,8	3,5	5,2	7,4	5,9	4,1	2,3	8,2	4,6	4,6	9,9	4,3	3,9	1,8
<i>IV. Джаушангоз (Южбок)</i>															
1	180	135	75,0	—	95	—	79	—	30	149	—	—	—	—	—
2	195	141	72,3	134	90	123	69	56,1	45	132	119	275,4	141,9	87,2	—
n	2	2	2	1	2	1	2	1	2	2	1	1	1	1	1
x	187,5	138,0	73,7	134,0	92,5	123,0	74,0	56,1	37,5	140,5	119,0	268,6	137,9	87,1	83,3
s	10,6	4,2	1,9	—	3,5	—	7,1	—	10,6	12,0	—	—	—	—	—
<i>V. Долина р. Пяндж</i>															
	187	137	72	—	—	131	73	55,7	—	—	—	—	—	—	—
<i>VI. Долина р. Памир</i>															
1	189	133	70,4	134	96	130	81	62,3	38	—	—	267,1	141,6	83,6	84,5
2	175	125	71,4	133	90	132	70	57,4	31	—	—	252,9	135,7	81,9	89,9
3	193	154	79,8	145	92	130	77	59,2	33	—	—	—	—	—	—
4	175	128	73,1	—	—	—	—	—	—	—	—	—	—	—	—
5	184	131	71,2	132	88	128	66	51,6	41	—	—	261,6	139,9	84,1	85,0
6	195	139	71,3	129	—	130	60	46,2	34	—	—	272,0	145,6	87,6	78,4
7	184	137	74,5	137	88	134	86	64,2	28	141	—	267,2	134,3	86,3	86,3
8	191	126	66,0	135	96	117	76	65,0	38	129	114	265,7	146,4	78,5	87,0
n	8	8	8	6	6	7	7	7	7	2	1	6	6	6	8
x	185,8	134,1	72,2	135,0	91,7	128,7	73,7	58,0	34,7	135,0	114	265,9	138,0	84,7	85,5
s	7,7	9,4	3,9	5,1	3,7	5,5	9,0	6,9	4,5	8,5	—	13,2	10,9	151,4	59,5
<i>VII. Долина р. Истык</i>															
1	188	141	75,0	132	99	134	74	55,2	35	143	130	269,5	137,8	89,5	81,1
2	194	131	67,5	126	89	126	75	59,5	31	143	132	265,8	151,0	83,8	79,0
3	186	130	69,9	138	93	131	81	61,8	34	138	123	265,6	138,9	81,1	88,7
4	188	139	73,9	135	107	135			43	136	122	270,0	137,2	87,3	83,5
5	187	139	74,3	135	97	134	78	58,2	23	143	127	269,3	136,5	87,5	83,7
6	182	131	72,0	134	92	132	69	52,3	35	147	133	261,2	137,4	83,9	86,8
7	190	134	70,5	—	97	—	71	—	—	—	—	232,5	—	—	—
n	7	7	7	6	7	6	6	5	6	6	6	7	7	7	7
x	187,9	135,0	71,9	133,3	96,3	132,0	74,7	57,4	33,5	141,7	127,8	267,0	140,0	85,3	83,7

№ п/п	1	8	8/1	17	9	45	48	48/45	75(1)	77	∠ Zm	ОРВ	УД	УБ	УГ
s	3,7	4,6	2,7	4,1	5,9	3,3	4,4	3,7	6,5	4,0	4,6	13,4	5,5	3,1	3,6
<i>VIII. Верховья р. Аксу</i>															
1	–	137	–	136	91	–	–	–	–	–	–	193,0	–	–	–
2	196	136	69,4	136	94	129	73	56,6	41	137	126	274,6	144,1	83,3	83,3
3	192	135	70,3	138	96	129	76	58,9	33	–	–	272,3	140,7	82,9	85,7
4	192	135	70,7	138	97	132	78	59,1	31	139	124	272,3	140,7	82,9	85,7
5	192	135	70,3	138	96	129	76	58,9	33	–	–	272,3	140,7	82,9	85,7
6	185	140	75,7	123	104	145	74	52,5	36	139	134	262,6	141,0	92,8	76,4
7	200	128	64,0	–	98	–	–	–	–	–	–	237,5	–	–	–
8	193	130	67,4	133	97	126?	81	64,3?	–	128	124	268,0	146,8	81,1	84,0
9	187	130	69,5	133	96	130?	74?	56,9	–	139	126	263,7	142,2	82,4	85,3
10	185	135	73,0	135	94	129	69	53,5	–	135	133	265,8	137,0	85,4	85,4
11	196	129	65,8	148	94	121	68	56,2	–	135	125	277,4	141,9	75,7	93,1
12	191	138	72,3	135	–	132	77	58,3	31	–	125	271,6	139,9	85,9	83,2
13	190	134	70,0	131	96	121	73	60,3	43	132	124	266,9	143,4	84,9	82,1
14	190	134	70,5	131	96	121	78	65,0	–	–	–	266,9	143,4	84,9	82,1
15	210	136	64,8	–	94	–	79	–	–	–	–	250,2	–	–	–
16	196	135	68,9	133	97	139	81	56,7	29	144	135	272,6	146,3	83,6	81,8
17	194	138	71,1	–	98	142	–	–	–	140	134	238,1	–	–	–
18	201	133	66,2	–	–	–	–	–	–	–	–	241,0	–	–	–
19	200	139	69,5	127	–	–	–	–	–	–	–	274,7	150,5	87,2	76,2
20	200	130	65,0	–	87	133	74	55,6	43	139	131	238,5	–	–	–
21	189	138	73,0	137	99	132	76	56,8	32	140	125	271,2	137,5	85,8	84,8
22	181	136	75,1	123	92	135	75	55,6	31	135	128	257,7	139,9	91,1	78,4
23	175	125	71,4	133	90	122?	70	57,4	31	–	–	252,9	135,7	81,9	89,9
24	184	131	71,2	132	88	128	66	51,6	41	–	–	261,6	139,9	84,1	85,0
25	201	129	64,2	–	91	135	70	53,0	47	133	–	238,8	–	–	–
26	182	131	72,0	134	92	132	69	52,3	35	147	133	261,2	137,4	83,9	86,8
27	192	137	71,3	136	91	134	–	–	30	144	–	272,3	140,7	84,8	83,9
28	192	135	70,3	138	96	129	76	58,9	33	–	–	272,3	140,7	82,9	85,7
29	205	127	61,9	–	92	–	83	–	–	–	–	241,2	–	–	–
n	28	29	28	22	26	23	23	21	17	16	15	29	21	21	21
x	192,5	133,7	69,5	134,0	94,5	131,4	74,6	56,7	35,3	137,9	128,5	270,0	143,9	84,3	84,0
s	7,7	3,9	3,4	5,3	3,7	6,3	4,6	3,2	5,5	4,9	4,3	18,3	3,5	3,4	3,9

Примечание: ОРВ – общая ростовая величина черепной коробки, УД – указатель долихоидности, УБ – указатель брахиоидности, УГ – указатель гипсоидности.

Участок VI – 14 черепов (семь мужских и семь женских) V–III вв. до н.э. из могильников Памирская I на Восточном Памире и Харгуш I, II, III – Западном. Некоторая разнородность группы наблюдается по черепному указателю, продольному и высотному диаметру черепа, а также по высоте лица.

Участок VII – 17 черепов (шесть мужских и 11 женских) из могильников Сарыгуроз, Андемин I, Джар-тыгумбез II, III, Айдынкуль I, Истык, Мал. Ис-

тык, Тугурук-Баман, датирующихся VII–VI и V–III вв. до н.э. Группа довольно однородная, почти по всем показателям, кроме угла выступания носа – он сильно варьирует.

Участок VIII – 41 череп (30 мужских, 11 женских) из могильников Акбеит I, III, VI, VII, Аличур I, Айдынкуль I, Тегермансу III, V, Тохтамыш, Можутах II, Кызылрабат, Шаймак, Памирская I, Харгуш I, Джар-тыгумбез IV, Караарт I, II. Для них характерны гипер-

Таблица 4. Индивидуальные размеры и указатели черепов, относящихся к территориальным группам Восточного Памира. Женщины

№ п/п	1	8	8/1	17	9	45	48	48/45	75(1)	77	∠ Zm	OPB	УД	УБ	УГ
<i>III. Гунт, Яшилкуль, Аличур</i>															
1	184	121	65,8	139	91	127	77	60,6	–	–	–	260,4	141,9	75,7	93,2
2	179	132	76,0	122	91	124	71	57,3	–	–	–	253,7	141,1	89,3	79,4
3	172	128	74,4	121	101	124	68 ?	55,6?	–	138	133	246,2	138,2	88,7	81,5
4	171	127	74,3	129	91	117	78?	66,7?	32	141	–	249,0	133,6	85,5	87,5
5	177	130	73,4	132	88	119	67?	56,3?	36	151	131	256,2	135,1	85,0	87,0
n	5	5	5	5	5	5	5	5	2	3	2	5	5	5	5
x	176,6	127,6	72,8	128,6	92,4	122,2	74,0	59,0	34,0	143,3	132,0	253,1	138,0	84,9	85,7
s	5,3	4,2	4,0	7,4	5,0	4,1	4,2	2,3	2,8	6,8	1,4	5,7	3,6	5,5	5,4
<i>IV. Джаушангоз (Южбок)</i>															
1	178	137	77,0	131	93	119	68	57,1	27	142	128	260,0	132,9	89,7	83,9
2	183	130	71,0	134	91	127	79	62,2	29	131	–	261,4	138,7	83,0	86,9
3	182	132	72,5	133	91	119	–	–	–	–	–	261,2	137,4	84,8	85,8
n	3	3	3	3	3	3	2	2	2	2	1	3	3	3	3
x	181,0	133,0	73,5	132,7	91,7	121,7	73,5	59,7	28,0	136,5	128,0	260,9	136,3	85,9	85,5
s	2,6	3,6	3,1	1,5	1,2	4,6	7,8	3,6	1,4	7,8	–	0,8	3,0	3,5	1,5
<i>V. Долина р. Пяндж</i>															
1	197	147	74,6	138	97	135	–	–	–	–	–	281,9	138,3	89,2	81,1
2	193	148	78,3	–	–	139	81	58,3	–	–	–	–	–	–	–
n	2	2	2	1	1	2	1	1	–	–	–	1	1	1	1
x	195,0	147,5	76,5	138,0	97,0	137,0	81,0	58,3	–	–	–	281,9	138,3	89,2	81,1
s	2,8	0,7	2,6	–	–	2,8	–	–	–	–	–	–	–	–	–
<i>VI. Долина р. Памир</i>															
1	181	130	71,8	138	89	129	74	57,4	32	–	–	262,1	135,1	82,3	90,0
2	168	126	75,0	130	91	120	68	56,7	29	–	–	247,0	131,3	85,3	89,4
3	173	134	77,5	126	90	122	72	59	26	–	–	252,5	133,1	90,8	82,8
4	175	128	73,1	–	100	120	72	60	–	–	–	216,8	–	–	–
5	192	137	71,3	121	97	121	76	62,8	26	131	121	265,1	149,1	89,9	74,6
6	174	128	73,6	120	91	114	70	61,4	–	142	133	247,1	140,4	88,6	80,4
7	181	132	76,3	131	93	120	67	55,0	26	146	122	259,5	137,6	85,7	84,8
n	7	7	7	6	7	7	7	7	5	3	3	7	6	6	6
x	177,7	130,7	74,1	127,7	93,0	120,9	71,3	58,9	27,8	139,7	125,3	254,9	137,8	87,1	83,6
s	7,8	3,9	2,3	6,8	4,0	4,4	3,2	2,7	2,7	7,8	6,7	16,3	6,4	3,2	5,8
<i>VII. Долина р. Истык</i>															
1	184	131	71,2	128	95	123	73	59,3	28	138	128	259,6	142,1	85,4	82,4
2	175	132	75,5	–	92	122	68	56,7	–	141	120	219,2	–	–	–
3	179	136	76,0	137	97	125?	68	54,4	–	–	130	263,3	131,1	86,8	87,8
4	179	130	72,6	123	85	122	–	–	40	145	–	253,1	141,6	87,6	80,6
5	188	141	75,0	132	99	134	74	55,2	35	143	130	269,5	137,8	89,5	81,1
6	175	128	73,1	135	95	125	66	52,8	34	138	–	255,4	133,1	83,3	90,2
7	177	137	77,4	134	96	120	70	58,3	28	144	119	260,9	130,6	89,0	86,1
8	187	133	71,1	–	–	138?	77	55,8	–	–	–	229,5	–	–	–
9	180	136	75,6	–	93	127	71	55,9	30	148	128	225,6	–	–	–

№ п/п	1	8	8/1	17	9	45	48	48/45	75(1)	77	∠ Zm	ОРВ	УД	УБ	УГ
10	191	121	63,3	143	90	125	76	—	—	135	133	267,5	145,2	73,2	94,1
11	185	—	—	130	—	120?	76	63,3	—	—	—	226,1	—	—	—
n	11	10	10	8	9	11	10	9	6	8	7	11	7	7	7
x	181,8	132,5	73,1	132,8	93,6	124,8	71,9	56,9	32,5	141,5	126,9	248,2	137,4	85,0	86,0
s	5,5	5,6	4,0	6,0	4,2	4,3	3,9	3,1	4,7	4,3	5,3	19,0	5,8	5,6	5,0
<i>VIII. Верховья р. Аксу</i>															
1	172	128	74,4	120	—	126	—	—	—	—	—	245,7	138,8	89,1	80,9
2	183	139	75,9	—	96	124	—	—	40	137	138	229,8	—	—	—
3	189	125	66,1	144	102	—	—	—	—	131	—	268,5	140,9	75,8	93,7
4	178	134	75,3	131	93	128	75	58,6	30	142	121	258,5	134,3	87,8	84,8
5	189	135	71,4	—	94	148	70	47,3	—	—	132	232,3	—	—	—
6	180	131	72,8	—	98	124	70	56,4	—	140	131	222,6	—	—	—
7	180	131	72,8	130	96	135	71	52,6	—	141	128	257,8	137,9	85,6	84,7
8	183	133	72,7	—	90	126	68	54,0	—	148	126	226,2	—	—	—
9	181	130	71,8	136	95	129	70	54,3	29	137	132	261,1	136,1	82,9	88,7
n	9	9	9	5	8	8	6	6	3	7	7	9	5	5	5
x	181,7	131,8	72,6	132,2	95,5	130,0	70,7	53,9	33,0	139,4	129,7	244,7	137,6	84,2	86,5
s	5,3	4,1	2,9	8,8	3,5	8,1	2,3	3,8	6,1	5,3	5,4	17,3	2,5	5,3	4,9

См. примеч. к табл. 3.

Таблица 5. Средние значения признаков на черепах, сгруппированных по основным участкам пастбищ Восточного Памира. Мужчины

Участок	1	8	8/1	17	9	45	48	48/45	75(1)	77	∠ Zm	ОРВ	УД	УБ	УГ
II	187,0	126,0	67,4	138,0	96,0	120,0	73,0	60,8	29,0	130,0	126,0	264,4	141,8	78,4	89,9
III	189,3	134,0	70,9	130,3	94,7	128,1	76,6	58,7	34,2	143,2	126,5	266,0	143,3	85,3	81,8
IV	187,5	138,0	73,7	134,0	92,5	123,0	74,0	56,1	37,5	140,5	119,0	268,6	137,9	87,1	83,3
V	187,0	137,0	72,0	—	—	131,0	73,0	55,7	—	—	—	231,8	—	—	—
VI	185,8	131,8	72,2	135,0	91,7	130,5	71,7	57,9	34,7	135,0	114,0	264,8	139,3	83,2	86,3
VII	187,9	135,0	71,9	133,3	96,3	132,0	74,7	57,4	33,5	141,7	127,8	267,0	140,1	85,3	83,7
VIII	192,1	134,1	69,8	134,0	94,5	131,4	74,6	56,7	35,3	137,9	128,5	269,9	143,3	83,6	83,5
n	7	7	7	6	6	7	7	7	6	6	6	7	6	6	6
x	188,1	133,7	71,1	134,1	94,3	128,0	73,9	57,6	34,0	138,1	123,6	261,8	140,9	83,8	84,7
s	2,1	4,0	2,0	2,5	1,8	4,7	1,6	1,7	2,8	4,9	5,8	13,4	2,2	3,0	2,9

См. примеч. к табл. 3.

долихокрания, длинный, узкий и средневысокий череп, узкое и высокое резко профилированное лицо и сильно выступающий нос. В целом группа довольно однородная, различия проявляются по показателям – продольный и высотный диаметр черепа, скуловой и верхнелицевой диаметр. В группе представлены как узковысоколицие, так и узконизколицие формы, относящиеся к различным вариантам восточно-средиземноморской расы.

Таким образом, для представителей всех территориальных групп Восточного Памира характерна комбинация признаков европеоидной восточно-средиземноморской расы с двумя ее вариантами – матуризованным и грацильным (табл. 5).

Среди населения Передней, Средней и Южной Азии эпохи энеолита и бронзы в пределах восточно-средиземноморской расы выделены варианты, условно названные «восточно-средиземноморский I, II, III»

[Ходжайов, 1981а, б]. Представители восточно-средиземноморского варианта I довольно матуризованные, длинноголовые, узко- и высоколицы. Представители варианта II также длинноголовые, однако от предыдущего их отличают значительная грацильность, сравнительно низкий свод черепа, невысокое и узкое лицо. Представители варианта III матуризованные, длинноголовые, с исключительно высоким и широким лицом.

К восточно-средиземноморскому варианту I относится энеолитическое население Южного Туркменистана (Карадепе и Геоксюр), Северного Таджикистана (Саразм) и Центрального Ирана (Сиалк). Особенности варианта II присущи носителям намазгинской, сапаллинской, заманбабинской и чустской культур Средней Азии и тюринго-гиссарской культуры Северо-Восточного Ирана. Чертами варианта III характеризуются носители бишкентской скотоводческой культуры Южного Таджикистана (Ранний Тулхар), ареал которой небольшой. Признаки варианта III в виде примеси присутствуют у занимавшихся земледелием носителей сапаллинской и намазгинской культур Средней Азии.

Преобладающее большинство черепов сакского времени Памира имеют особенности варианта I: долихокранный с высоким сводом череп, узкое и высокое лицо. Такие морфологические особенности присутствуют у индийского варианта М. Каппиери [Cappieri, 1969]. В меньших масштабах в памирских группах представлен грацильный вариант II (троянский по М. Каппиери): с небольшой высотой свода череп, узкое и сравнительно невысокое лицо. Вариант III, характерный для носителей бишкентской культуры, на Памире не отмечен.

Этнокультурные связи Памира с Восточным Туркестаном, установленные А.Н. Бернштамом, на антропологическом материале выявить трудно, т.к. че-

репа сакского времени из Восточного Туркестана (у оз. Лобнор) малочисленны, они восточно-средиземноморского типа, со следами кольцевой деформации [Hjortsjö, Walander, 1942]. Эта источниковая база не дает возможности составить полное представление об антропологическом составе сакского населения Восточного Туркестана.

Таким образом, сакское население Восточного Памира, вероятно, не испытывало заметного влияния саков Восточного Туркестана. Обнаруженные в его составе варианты восточно-средиземноморской расы определяют направление связей с земледельческими культурами эпохи энеолита и бронзы Передней, Средней и Южной Азии.

Необходимо отметить, что на Восточном Памире встречаются черепа с такими признаками, как широкое либо широкое и уплощенное лицо, либо небольшой угол выступания носа. Однако эти признаки не представлены в комплексе у одних и тех же черепов. В частности, отдельные широколицы формы, имеющие долихомезокранную черепную коробку, отмечены у населения верховьев р. Аксу, а также у женщин, проживавших в долинах Пянджа и Истыка (табл. 6). Видимо, Памирское плато не было полностью изолировано от влияния северных и северо-восточных соседей, хотя масштабы этого воздействия были небольшими.

Для саков Восточного Памира характерна максимальная выраженность европеоидного комплекса при очень сильной долихокрании. Это и позволило основным исследователям саков Памира В.В. Гинзбургу и Т.П. Кияткиной определенно говорить о переднеазиатских, среднеазиатских и южно-азиатских аналогиях. Генерализованные показатели, характеризующие общую величину и форму черепной коробки [Пестряков, 1997; Пестряков, Григорьева, 2004], дают следующие результаты (табл. 7–9).

Таблица 6. Общая величина и форма черепной коробки в территориальных группах Восточного Памира

Участок	ОРВ	УД	УБ	УГ	ОРВ	УД	УБ	УГ
	<i>Мужчины</i>				<i>Женщины</i>			
III	266,0	143,3	85,3	81,8	253,0	137,9	84,7	85,7
IV	—	—	—	—	260,9	136,2	85,8	85,5
VI	264,8	139,3	83,2	86,3	254,8	137,6	86,7	83,8
VII	267,0	140,1	85,3	83,7	260,5	137,8	85,8	84,6
VIII	269,9	143,3	83,6	83,5	260,5	137,7	85,0	85,4
n	4	4	4	4	5	5	5	5
x	266,9	141,5	84,4	83,8	257,9	137,4	85,6	85,0
s	2,18	2,10	1,11	1,86	3,75	0,70	0,78	0,79

См. примеч. к табл. 3.

Таблица 7. Средние значения признаков на черепах, сгруппированных по основным участкам пастбищ Восточного Памира. Женщины

Участок	1	8	8/1	17	9	45	48	48/45	75(1)	77	∠ Zm	ОРВ	УД	УБ	УГ
III	176,6	127,6	72,8	128,6	92,4	122,2	74,0	58,9	34,0	143,3	132,0	253,0	137,9	84,7	85,7
IV	181,0	133,0	73,5	132,7	91,7	121,7	73,5	59,7	28,0	136,5	128,0	260,9	136,2	85,8	85,5
V	195,0	147,5	76,5	138,0	97,0	137,0	81,0	58,3	–	–	–	280,8	136,7	89,9	81,4
VI	177,7	130,6	73,6	127,7	91,8	120,8	72,0	58,7	27,8	139,7	125,3	254,8	137,6	86,7	83,8
VII	181,8	132,5	73,1	131,3	93,6	124,7	71,9	56,9	32,5	141,5	126,9	260,5	137,8	85,8	84,6
VIII	181,7	131,8	72,6	132,2	95,5	130,0	70,7	53,9	33,0	139,4	129,7	260,5	137,7	85,0	85,4
n	6	6	6	6	6	6	6	6	5	5	5	6	6	6	6
x	182,3	133,8	73,7	131,8	93,7	126,1	73,9	57,7	31,1	140,1	128,4	261,7	137,3	86,3	84,4
s	6,6	7,0	1,4	3,7	2,2	6,3	3,7	2,1	2,9	2,5	2,6	9,9	0,7	1,9	1,6

См. примеч. к табл. 3.

По абсолютной ОРВ саки Памира занимают промежуточное положение между синхронным им сакским населением равнинной части Средней Азии (особенно ранние саки Приаралья и Северной Туркмении) и современным населением Памира (горанцы, ишканимцы, ваханцы, рушанцы) [Рычков, 1969]. Первые имеют очень большую величину черепной коробки, а вторые – очень малую. Саки Тянь-Шаня, Алая и Казахстана по этому параметру близки к сакам Памира, т.е. они попадают в рубрики средних величин этого параметра по мировому масштабу. У большинства серий эпохи бронзы Средней Азии ОРВ значительно больше, чем у памирских саков. В то время как серии эпохи бронзы более южных территорий, в частности Пакистана (Тимаргарха и Буткара II), а также энеолитические серии из Средней Азии (Карадепе, Геоксюр, Гонур, Саразм и др.) по ОРВ близки к сакам Памира.

По форме черепная коробка саков Памира удлиненная и находит аналоги среди серий эпохи бронзы более южных районов, а также среди некоторых серий эпохи энеолита и бронзы Средней Азии (Карадепе, Геоксюр, Сапаллитепа, Джаркутан, Алтындепе). Значение УД современного населения Памира, имеющего брахикранную черепную коробку, существенно меньше, чем у саков Памира.

Относительная ширина черепной коробки по УБ у саков Памира не слишком отличается или такая же по величине, как у серий эпохи бронзы, несколько меньше, чем у равнинных саков и тем более у современного населения Памира. По относительной высоте черепной коробки (УГ – указатель гипсоидности) саки Памира в целом мало отличаются от саков равнинной части. Однако этот показатель у равнинных саков часто меньше, чем у серий эпохи бронзы.

Подобные по форме черепа встречались и в материалах более ранней эпохи с территории Средней Азии, в т.ч. равнинной. Отмечено сходство с сериа-

ми ранней эпохи Южного Туркменистана (Карадепе, Геоксюр, Гонур и др.). Черепная коробка представителей этого региона указанного периода крупнее, чем у более позднего населения Памира. Данный признак особенно характерен для населения верховьев Аксу на Восточном Памире, что может рассматриваться как последствие гетерозиса в результате смешения популяций с различными типами черепной коробки.

Подобная тенденция обнаружена и в женской серии, но в более мягкой форме. По указателям формы женские серии более близки друг другу, чем мужские, но по абсолютным показателям – наоборот. Таким образом, по размерам и форме черепной коробки саки памирского высокогорья проявляют сходство с южно-европеидными популяциями бронзового века, что подтверждает мнение основных исследователей саков Восточного Памира*.

Рассмотрим антропологические особенности, характерные для различных территориальных групп саков Памира, а также их взаимоотношения (см. табл. 7). Эти группы представлены сериями различной численности. Большие группы из Гунта, долин Памира и Истыка, с верховьев Аксу. Материалы из Кокуйбея, Джаушангоза, Пянджа немногочисленны, но они также включены в межгрупповой анализ.

Кластерные схемы для межгруппового анализа территориальных групп саков Памира построены на основе следующих краниометрических параметров – продольный, поперечный, высотный диаметр черепа, черепной указатель, наименьшая ширина лба, верхняя высота лица, скуловой диаметр, верхнелицевой указатель, назомаллярный и зигомаксиллярный углы и угол выступления носа. Дендрограмма, вычисленная для мужских групп, состоит из двух четко выраженных кластеров (рис. 1). В одном кластере объединились се-

*Автор признателен А.П. Пестрякову за консультацию.

**Таблица 8. Серии из различных географических зон Восточного Памира
и сравнительные данные. Мужчины**

Серия	1	8	8/1	17	9	45	48	48/45	75(1)	77	∠ Zm	ОРВ	УД	УБ	УГ
Вариант II. Кокуй-бель, долина р. Пшарт	187,0	126,0	67,4	138,0	96,0	120,0	73,0	60,8	29,0	130,0	126,0	264,4	141,8	78,4	89,9
Вариант III. Гунт, Яшилкуль, Аличур	189,3	134,0	70,9	130,3	94,7	128,1	76,6	58,7	34,2	143,2	126,5	266,0	143,3	85,3	81,8
Вариант IV. Джошангоз (Южбок)	187,5	138,0	73,7	134,0	92,5	123,0	74,0	56,1	37,5	140,5	119,0	268,6	137,9	87,1	83,3
Вариант V. Долина р. Пяндж	187,0	137,0	72,0	134,1	94,3	131,0	73,0	55,7	34,0	138,0	123,6	267,8	138,0	86,5	83,8
Вариант VI. Долина р.Памир	185,8	131,8	72,2	135,0	91,7	130,5	71,7	57,9	34,7	135,0	114,0	264,8	139,3	83,2	86,3
Вариант VII. Долина р. Истык	187,9	135,0	71,9	133,3	96,3	132,0	74,7	57,4	33,5	141,7	127,8	267,0	140,1	85,3	83,7
Вариант VIII. Верховья р. Аксу	192,1	134,1	69,8	134,0	94,5	131,4	74,6	56,7	35,3	137,9	128,5	269,9	143,3	83,6	83,5
1. Саки Восточного Памира (суммарно)	190,4	133,6	70,0	133,6	93,8	129,2	74,8	56,2	34,3	138,6	126,5	268,2	142,5	83,8	83,8
2. Саки Алая	181,0	138,4	76,9	133,0	94,3	135,0	70,7	52,8	30,3	142,7	128,6	263,8	133,4	89,2	84,0
3. Саки Тянь-Шаня	178,0	147,0	82,8	134,0	98,5	137,0	71,0	52,7	31,0	141,8	132,0	266,9	126,8	95,2	82,8
4. Саки Казахстана (сборная)	181,2	144,7	80,2	131,6	99,6	138,8	71,4	51,5	29,5	141,8	129,8	266,6	131,3	93,7	81,3
5. Саки Приаралья (ранние)	183,5	147,4	80,5	139,0	98,2	141,8	75,6	53,4	26,7	142,1	135,3	273,3	128,2	92,3	84,5
6. Саки Приаралья (поздние)	180,3	148,1	82,4	132,5	100,7	136,7	71,6	52,6	28,3	141,7	132,1	268,3	128,7	95,8	81,1
7. Северная Туркмения (тумекская группа)	191,3	142,2	74,4	131,7	102,0	137,3	70,3	51,2	34,7	134,6	132,4	272,3	139,8	89,6	79,9
8. Северная Туркмения (тарымская группа)	184,3	139,7	75,7	141,7	99,2	138,2	71,8	50,9	29,3	135,9	126,9	271,2	131,0	86,4	88,3
9. Тимаргарха	190,2	132,0	69,4	136,0	93,8	133,0	70,2	52,9	30,0	134,1	121,7	268,5	142,0	82,1	85,8
10. Буткара II	190,7	129,7	67,4	138,5	97,5	123,5	66,8	53,9	31,0	133,0	122,0	269,0	142,3	79,8	88,1
11. Гонур	186,9	133,1	71,3	134,1	95,4	126,7	67,8	53,5	32,6	133,6	123,8	265,8	139,9	84,1	85,0
12. Карадепе	194,8	134,9	69,4	143,7	95,2	129,9	72,6	55,9	31,4	134,2	126,0	277,1	139,9	80,6	88,6
13. Геоксюр	195,3	136,2	70,0	138,2	98,9	132,0	72,4	54,8	31,8	135,9	126,5	275,3	142,4	82,9	84,7
14. Алтындепе	189,5	136,0	71,6	134,6	95,6	129,1	70,6	54,7	34,4	137,1	123,1	269,3	140,1	85,2	83,8
15. Сапаллитепа	187,7	136,3	73,3	133,5	96,9	130,5	71,5	54,8	34,1	135,6	122,9	267,6	139,1	86,1	83,5
16. Джаркутан	189,0	138,6	73,3	134,5	93,6	131,7	75,2	57,1	32,0	136,8	125,4	270,2	138,4	86,9	83,1
17. Тепегиссар III	188,9	134,3	71,1	135,4	95,6	128,3	70,2	54,7	32,0	136,7	124,3	268,4	140,1	84,0	85,0
18. Сарайхола	183,2	141,9	77,5	130,1	98,4	133,1	68,8	51,7	30,0	136,0	122,0	265,8	134,8	91,9	80,7
19. Тигровая Балка, Маконимор	188,4	136,9	72,8	134,9	97,3	131,8	71,8	54,5	39,6	133,6	127,7	269,1	138,6	85,9	84,0
20. Горан	173,2	140,8	81,3	132,2	97,2	132,8	70,6	53,2	29,6	138,5	126,9	259,4	126,9	93,0	84,7
21. Ишкашим	172,2	141,5	82,2	131,9	95,5	131,1	70,4	53,7	31,0	139,8	127,8	259,0	126,0	93,9	84,5
22. Вахан	173,1	140,1	80,9	130,1	95,9	127,6	67,6	53,4	31,7	142,2	127,1	257,9	128,2	93,4	83,5
23. Рушан	166,4	143,6	86,3	132,7	93,9	128,0	69,0	54,0	31,3	139,3	127,9	256,7	120,5	96,6	85,8
24. Шахдара	177,0	146,8	82,9	128,7	95,5	136,7	73,1	53,6	30,0	144,0	133,1	263,5	128,8	97,3	79,8

См. примеч. к табл. 3.

Таблица 9. Серии из различных географических зон Восточного Памира и сравнительные данные. Женщины

Участок	1	8	8/1	17	9	45	48	48/45	75(1)	77	∠ Zm	OPB	УД	УБ	УГ
Вариант III. Гунт, Яшилкуль, Аличур	176,6	127,6	72,8	128,6	92,4	122,2	74,0	58,9	34,0	143,3	132,0	253,0	137,9	84,7	85,7
Вариант IV. Джоушангоз (Южбок)	181,0	133,0	73,5	132,7	91,7	121,7	73,5	59,7	28,0	136,5	128,0	260,9	136,2	85,8	85,5
Вариант V. Долина р. Пяндж	195,0	147,5	76,5	138,0	97,0	137,0	81,0	58,3	31,1	140,1	128,4	—	—	—	—
Вариант VI. Долина р. Памир	177,7	130,6	73,6	127,7	91,8	120,8	72,0	58,7	27,8	139,7	125,3	254,8	137,6	86,7	83,8
Вариант VII. Долина р. Истык	181,8	132,5	73,1	131,3	93,6	124,7	71,9	56,9	32,5	141,5	126,9	260,5	137,8	85,8	84,6
Вариант VIII. Верховья р. Аксу	181,7	131,8	72,6	132,2	95,5	130,0	70,7	53,9	33,0	139,4	129,7	260,5	137,7	85,0	85,4
1. Саки Восточного Памира (суммарно)	180,6	131,3	72,4	129,8	94,2	122,2	70,4	57,6	31,4	139,8	127,4	258,3	138,3	85,8	84,3
2. Саки Алая	178,3	135,8	76,4	130,3	95,0	127,2	67,5	52,7	24,1	141,5	127,5	259,3	134,0	89,1	83,7
3. Саки Тянь-Шаня	171,0	138,8	80,1	125,0	94,5	125,3	69,2	55,2	23,0	150,7	129,5	253,2	129,8	94,9	81,1
4. Саки Казахстана (сборная)	174,5	140,5	80,9	125,6	93,6	129,6	70,0	53,7	24,5	140,7	130,4	256,8	131,4	94,9	80,2
5. Саки Приаралья (ранние)	177,9	137,7	77,5	127,2	91,7	129,0	72,4	56,2	22,0	144,2	130,8	258,4	134,4	91,5	81,3
6. Саки Приаралья (поздние)	171,8	142,0	82,7	127,0	97,0	127,1	67,4	53,1	25,9	141,0	129,2	256,5	127,9	96,1	81,3
7. Северная Туркмения (тумекская группа)	176,8	140,8	79,1	131,3	94,3	123,6	65,0	51,0	24,3	140,0	126,7	261,4	130,0	92,4	83,2
8. Карадепе	183,0	132,1	72,2	134,9	92,2	123,8	67,5	54,9	25,8	136,9	126,1	262,9	137,1	84,1	86,8
9. Геоксюр	184,8	132,5	71,6	130,5	93,5	123,3	69,9	57,2	29,1	137,9	123,4	262,2	140,5	85,3	83,4
10. Алтындепе	183,7	135,1	73,4	133,0	92,4	122,8	71,6	52,1	29,0	136,5	116,7	264,0	137,0	86,4	84,4
11. Сапаллитепа	181,1	133,1	73,5	128,9	93,4	121,8	68,7	56,6	32,5	135,0	121,3	259,1	138,3	87,1	83,0
12. Джаркутан	183,2	134,5	73,0	130,8	94,6	123,8	68,4	55,7	30,0	137,6	125,8	262,2	138,1	86,9	83,3
13. Тепегиссар III	181,2	132,0	72,8	128,8	92,9	121,8	66,8	54,8	30,0	136,0	124,1	258,5	139,0	86,4	83,3
14. Тигровая Балка, Маконимор	179,8	133,2	74,5	130,4	93,3	124,5	69,2	55,2	33,7	138,0	126,8	259,0	136,4	87,0	84,3
15. Тимаргарха	180,2	130,9	72,9	129,2	91,7	122,3	66,6	52,2	23,3	139,5	130,6	257,5	138,6	85,8	84,1
16. Горан	168,4	134,4	79,8	127,1	94,8	125,4	67,7	54,0	27,4	140,0	128,5	250,2	128,8	91,9	84,5
17. Ишкашим	167,7	133,6	79,7	127,8	92,0	121,6	67,7	55,7	27,9	139,8	126,6	249,6	128,3	91,3	85,4
18. Вахан	167,9	136,0	81,0	125,4	92,1	122,9	66,0	54,0	28,3	143,8	126,6	249,8	128,6	93,7	83,0
19. Рушан	163,8	135,7	82,7	127,3	90,3	121,2	66,2	54,6	25,4	138,8	129,7	247,9	124,6	94,0	85,4
20. Шахдара	172,1	139,7	81,4	124,1	93,8	127,3	70,0	54,4	21,9	142,8	130,2	254,0	130,7	95,6	80,0

См. примеч. к табл. 3.

рии из долин Пянджа и Истыка. К ним примыкают серии из Гунта, Яшилкуля, Аличура и долины верховьев Аксу. В другом кластере сгруппировались серии из Джаушангоза и долины Памира. Женская группа представлена также двумя кластерами (рис. 2). В одну под-

группу объединились серии из долины Истыка и Аксу, в другую, как в мужской группе, – серии из Джаушангоза и долины Памира. Серии из Гунта, Яшилкуля, Аличура заняли промежуточное положение между перечисленными выше двумя кластерами. Нам представ-

ляется, что население, кочевавшее на западе и юго-востоке Памира, наиболее близко между собой.

Проведен кластерный анализ мужских (см. табл. 8) и женских (см. табл. 9) групп на основе матрицы расстояний Махаланобиса (рис. 3, 4). Привлеченные для межгруппового анализа серии из Передней, Средней и Южной Азии разделились на два больших кластера. В первом объединились все территориальные группы саков из Восточного Памира, а также серии эпохи энеолита и бронзы из Северо-Восточного Ирана, с юга Средней Азии и Северной Индии. Внутри этого кластера выделились четыре подгруппы. В первую подгруппу вошли серии эпохи энеолита и бронзы из Юго-Восточного Ирана (Тепегиссар III), Южного Туркменистана (Карадепе, Геоксюр, Гонур) и Северного Пакистана (Тимаргарха, Буткара II), а также саки Северного Памира (Кокуйбель). Вторая подгруппа включает саков Центрального (Гунт, Яшилкуль, Аличур) и Юго-Восточного (долина Истыка и Аксу) Памира, а также серию эпохи бронзы из Древней Бактрии (Джаркутан). В третью подгруппу объединились саки Юго-Западного Памира (долина Пянджа) и серии намазгинской, сапаллинской и вахшской культур (Алтындепе, Сапаллитепа, Тигровая Балка и Маконимор). Четвертую подгруппу составили серии из Южного Памира (Джаушангоз, долина Памира). Для серий первой и второй подгрупп характерны долихокрания с высоким сводом черепной коробки, узкое и высокое лицо. Третья подгруппа объединяет серии эпохи бронзы юга Средней Азии (Сапаллитепа, Алтындепе, Тигровая Балка и Маконимор), а также саков из долины Пянджа, Памира и Джаушангоза. В этой группе преобладают грацильные долихокраны, имеющие относительно низкий свод черепа, узкое и невысокое лицо.

Таким образом, в первый и второй кластеры вошли в основном представители варианта I восточно-средиземноморской расы, а в третий и четвертый – варианта II. Вариант III восточно-средиземноморской расы, который был представлен племенами бишкентской скотоводческой культуры, в составе саков Восточного Памира не фиксируется.

Во втором кластере самостоятельную подгруппу образовали современные памирские народности – горанцы, ишкашимцы, ваханцы, рушанцы, за исключением шугнанцев, которые демонстрируют ощутимую монголоидную примесь, позднюю по происхождению. Горные народы Западного Памира отличаются значительной узколицестью и умеренной брахикранией. Круглоголовость могла сформироваться в более поздний период. Восточно-памирское население раннего железного века также узколицее, но длинноголовое. Непосредственная связь его с современным населением Западного Памира пока не имеет твердой фактологической базы и проблематична, но вероятна.

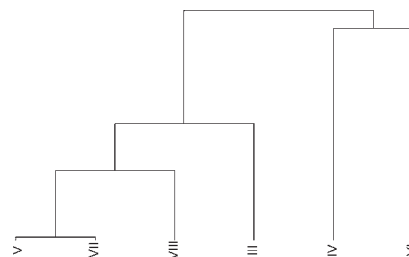


Рис. 1. Результаты сравнения территориальных групп Восточного Памира на основе кластерного анализа. Мужчины.

III – Гунт; IV – Джаушангоз; V – долина р. Пяндж; VI – долина р. Памир; VII – долина р. Истык; VIII – верховья р. Аксу.

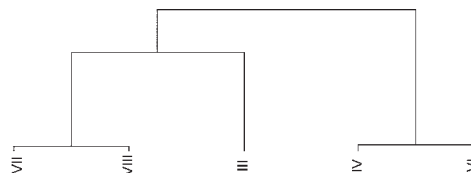


Рис. 2. Результаты сравнения территориальных групп Восточного Памира на основе кластерного анализа. Женщины.

III – Гунт; IV – Джаушангоз; V – долина р. Пяндж; VI – долина р. Памир; VII – долина р. Истык; VIII – верховья р. Аксу.

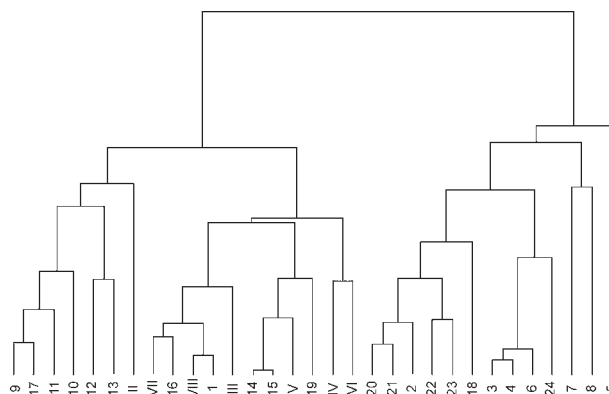


Рис. 3. Результаты сравнения краниологических групп саков Восточного Памира и серий из Передней, Средней и Южной Азии. Мужские черепа. Нумерацию групп см. в табл. 8.

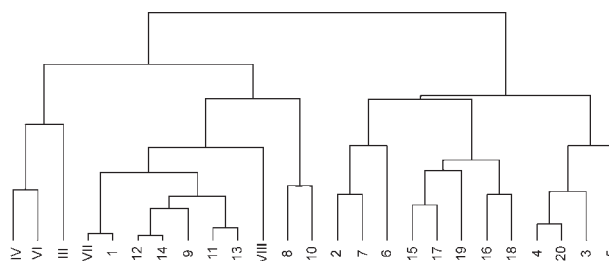


Рис. 4. Результаты сравнения краниологических групп саков Восточного Памира и серий из Передней, Средней и Южной Азии. Женские черепа. Нумерацию групп см. в табл. 9.

Сакские племена Тянь-Шаня, Алая, Семиречья, Казахстана, Приаралья и Северного Туркменистана оказались в другой подгруппе. Основной комплекс антропологических особенностей в общем достаточно однороден на всей данной обширной территории: это брахикранный, достаточно широколицый комплекс с несколько уплощенным лицевым скелетом и средневыступающими носовыми костями. Кластерный анализ демонстрирует значительную морфологическую и расовую особенность ранних кочевников северных степных областей Средней Азии и Казахстана, отличающую их от саков Восточного Памира.

Список литературы

- Алексеев В.П., Гохман И.И.** Антропология азиатской части СССР. – М.: Наука, 1984. – 207 с.
- Бернштам А.Н.** Историко-археологические очерки Центрального Тянь-Шаня и Памиро-Алая // МИА. – 1952. – Вып. 26. – 172 с.
- Бернштам А.Н.** Саки Памира // ВДИ. – 1956. – № 1. – С. 47–49.
- Гинзбург В.В.** Материалы к палеоантропологии восточных районов Средней Азии (гунны и саки Тянь-Шаня, Алая и Южного Памира) // КСИЭ. – 1950. – Вып. 11. – С. 83–96.
- Гинзбург В.В.** Материалы к изучению древнего населения Восточного Казахстана // КСИЭ. – 1952. – Вып. 14. – С. 73–87.
- Гинзбург В.В.** Древнее население Тянь-Шаня и Алая по антропологическим данным (I тыс. до н.э. – I тыс. н.э.) // Среднеазиатский этнографический сборник. – М.: Изд-во АН СССР, 1954. – С. 354–412. – (ТИЭ (нов. сер.); т. 21).
- Гинзбург В.В.** Антропологическая характеристика саков Южного Памира // КСИИМК. – 1960. – Вып. 80. – С. 26–39.
- Гинзбург В.В.** К антропологии ранних кочевников Восточного Казахстана // Антропологический сборник, III. – М.: Изд-во АН СССР, 1961. – С. 125–130. – (ТИЭ; т. 11).
- Гинзбург В.В., Трофимова Т.А.** Палеоантропология Средней Азии. – М.: Наука, 1972. – 370 с.
- Дебец Г.Ф.** Палеоантропология СССР. – М.; Л.: Изд-во АН СССР, 1948. – 391 с. – (ТИЭ; т. 4).
- Исмагулов О.** Население Казахстана от эпохи бронзы до современности (Палеоантропологическое исследование). – Алма-Ата: Наука, 1970. – 237 с.
- Итина М.А., Яблонский Л.Т.** Саки Нижней Сырдарьи (по материалам могильника Южный Тагискен). – М.: ИА РАН, 1997. – С. 73–98.
- Кияткина Т.П.** Формирование антропологического типа таджиков по палеоантропологическим данным: Автореф. дис. ... канд. ист. наук. – Душанбе, 1965. – 17 с.
- Кияткина Т.П.** Материалы к палеоантропологии Таджикистана. – Душанбе: Дониш, 1976. – 186 с.
- Литвинский Б.А.** Древние кочевники «Крыши мира». – М.: Наука, 1972. – 270 с.
- Миклашевская Н.Н.** Палеоантропология Киргизии // Тр. комплекс. археол.-этногр. экспедиции АН СССР. – Фрунзе, 1959. – Т. 3. – С. 77–83.
- Миклашевская Н.Н.** История распространения монголоидного типа на территории Киргизии // Проблемы этнической антропологии Средней Азии. – Ташкент: Изд-во Ташкент. гос. ун-та, 1964. – С. 67–85. – (Науч. тр. Ташкент. гос. ун-та; вып. 235: История науки, кн. 49).
- Перевозчиков И.В.** Антропологический тип «кенкольцев» // Вопр. антропологии. – 1967. – № 25. – С. 138–139.
- Пестряков А.П.** Географическая и хронологическая изменчивость тотальных размеров и формы мозгового черепа на территории СССР // Единство и многообразие человеческого рода. – М.: Наука, 1997. – Ч. 1. – С. 243–281.
- Пестряков А.П., Григорьева О.М.** Краниологическая дифференциация современного населения // Расы и народы. – М.: Наука, 2004. – [Вып.] 30. – С. 86–131.
- Рычков Ю.Г.** Антропология и генетика изолированных популяций (Древние изоляты Памира). – М.: Изд-во Моск. гос. ун-та, 1969. – 221 с.
- Трофимова Т.А.** Приаральские саки (краниологический очерк) // Материалы Хорезмской экспедиции. – 1963а. – Вып. 6. – С. 117–124.
- Трофимова Т.А.** Приаральские саки (новые краниологические материалы) // Anthropos. – Brno, 1963b. – N 15 (N. S. 7). – С. 45–48.
- Трофимова Т.А.** Ранние саки Приаралья по данным палеоантропологии // Anthropos. – Brno, 1967. – N 19 (N. S. 11). – С. 51–56.
- Ходжайов Т.К.** Палеоантропология Средней Азии и этногенетические проблемы: Автореф. дис. ... д-ра ист. наук. – М., 1981а. – 44 с.
- Ходжайов Т.К.** Палеоантропология Средней Азии и этногенетические проблемы: Дис. ... д-ра ист. наук. – М., 1981б. – Т. 1. – 342 с.
- Ходжайов Т.К.** Обычай преднамеренной деформации головы в Средней Азии // Антропологические и этнографические сведения о населении Средней Азии. – М.: Старый сад, 2000а. – С. 48–57.
- Ходжайов Т.К.** Краткие итоги антропологического изучения Средней Азии // Этногр. обозрение. – 2000б. – № 2. – С. 124–137.
- Ходжайов Т.К.** Результаты изучения новых антропологических материалов из сакских погребений Восточного Памира // Археологические работы в Таджикистане. – 2004. – Вып. 29. – С. 258–263.
- Ходжайов Т.К.** География и хронология преднамеренной деформации головы в Средней Азии // Opus. Междисциплинарные исследования в археологии. – М.: ИА РАН, 2006. – Вып. 5. – С. 12–21.
- Яблонский Л.Т.** Население Южного Приаралья в раннем железном веке (археология и антропология могильников): Автореф. дис. ... д-ра ист. наук. – М., 1991. – 37 с.
- Яблонский Л.Т.** Саки Южного Приаралья (Археология и антропология). – М.: ИА РАН, 1996. – 184 с.
- Яблонский Л.Т.** Некрополи древнего Хорезма (Археология и антропология могильников). – М.: Вост. лит., 1999. – 325 с.
- Capriani M.** The Mediterranean race in Asia before the Iron age // Field Research Project, Occasional Paper. – 1969. – № 8. – P. 118–121.
- Hjortsjö C.-H., Walander A.** Das Schädel- und Skelettgut der archäologischen Untersuchungen in Ost-Turkestan // The sino-swedish Expedition. – 1942. – Vol. 7, Pt. 3. – 89 S.