

УДК 903.3

С.В. Батаршев, А.Н. Попов

Дальневосточный государственный университет
ул. Суханова, 8, Владивосток, 690950, Россия
E-mail: batar@museum.dvgu.ru
popov@museum.dvgu.ru

ПАМЯТНИК СЕРГЕЕВКА-1 НА ПРИХАНКАЙСКОЙ РАВНИНЕ И ПРОБЛЕМЫ КУЛЬТУРНОЙ ТИПОЛОГИИ СРЕДНЕГО НЕОЛИТА ПРИМОРЬЯ*

Исследования, проводившиеся в последние годы археологами Приморского края, актуализировали ряд проблем в изучении руднинской археологической культуры среднего неолита (7,5 – 6,0 тыс. л.н.). Наиболее активно обсуждаемая среди них – проблема культурной типологии. Авторы на основании изучения материалов памятника Сергеевка-1 разработали внутреннюю периодизацию руднинской культуры, выделили два ее этапа – ранний руднинский (7,5–7,0 тыс. л.н.) и поздний сергеевский (7–6 тыс. л.н.). Названия этапов соответствуют названиям опорных памятников, из материалов которых составлены эталонные коллекции археологического инвентаря: Рудная Пристань в Восточном Приморье и Сергеевка-1 в Западном Приморье. Различия между этапами четко проявились в керамике, в меньшей степени – в каменном инвентаре и практически не отразились в конструктивном устройстве жилищ.

Введение

Представления о наиболее раннем этапе неолита Приморья (руднинская археологическая культура) до недавнего времени базировались в основном на материалах двух изученных в 1950–1980-х гг. памятников – поселения Рудная Пристань (Тетюхе) и пещерной стоянки Чертовы Ворота. В последние годы исследованы новые археологические объекты, содержащие руднинский или хронологически и типологически близкий к нему инвентарь, проводился анализ и публиковались коллекции ранее изученных памятников. Активный ввод в научный оборот новых источников актуализировал ряд проблем в изучении руднинской культуры. Наиболее дискуссионная и активно обсуждаемая среди них – проблема культурной типологии, подразумевающей группировку археологического ма-

териала по трехранговой схеме «провинция – культура – вариант» [Клейн, 1991, с. 193].

Впервые к проблеме неоднородности инвентаря памятников руднинской культуры обратился Д.А. Сапфиров. По его мнению, «формирование руднинской культуры происходило в пределах ханкайского бассейна»: ее памятники, обнаруженные здесь, по археологическому материалу существенно отличаются от таких же объектов в Восточном Приморье. С точки зрения Д.А. Сапфинова, эти памятники представляют особую ханкайскую неолитическую культуру, с дальнейшим развитием и распространением которой и «связано появление руднинских комплексов в III тыс. до н.э.» на восточном побережье Приморского края [1985, с. 70]. Чуть позже данную идею поддержал В.А. Лынша. В 1988 г. на Приханкайской равнине (Западное Приморье) он открыл новый неолитический памятник Сергеевка-1. На основании разведочных материалов В.А. Лынша определил объект как однослойный и отнес его к «приханкайской

*Работа выполнена при финансовой поддержке грантов РГНФ № 06-01-00543а и 07-01-00496а.

группе памятников раннего неолита». Для керамики этих памятников В.А. Лынша предложил определение «сергеевский тип» [1989, с. 43]. Недавно Н.А. Клюев, опираясь на результаты исследований серии памятников с керамикой сергеевского типа в Центральном (Шекляево-7, ЛПЗ-3-6, Новотроицкое-2) и Западном (Дворянка-1) Приморье, предложил выделить шекляевскую культуру, или шекляевскую культурную группу, которая в основных чертах дублирует ханкайскую неолитическую культуру [Клюев и др., 2005; Клюев, Гарковик, 2006; Клюев, Пантюхина, 2006].

В 2001–2004 гг. совместными экспедициями Музея археологии и этнографии Дальневосточного государственного университета и Дальневосточной лаборатории археологии и палеоэкологии ИАЭТ СО РАН на Приханкайской равнине (Западное Приморье) проводились поиск и стационарное изучение памятников эпохи неолита. В результате было раскопано три памятника – Лузанова Сопка-2, Лузанова Сопка-5 и Сергеевка-1. При исследовании данных объектов получены однородные коллекции инвентаря, позволившие не только охарактеризовать руднинские комплексы Приханкайской равнины, но и провести сравнительный анализ материалов памятников культуры из разных районов Приморья [Батаршев, 2005]. Результаты исследований памятников Лузанова Сопка-2 и -5 представлены в ряде работ [Батаршев, Морев, Попов, 2003; Попов и др., 2003; Попов, Батаршев, 2007]; в настоящей статье внимание акцентируется на характеристике и интерпретации материалов, полученных в 2004 г. при изучении многослойного памятника Сергеевка-1 [Попов и др., 2004].

Археологические материалы

Памятник Сергеевка-1 находится в 3 км к северо-западу от с. Сергеевка Пограничного р-на Приморского края, на поверхности увала, мысовидно выдвинутого в сторону русла р. Нестеровки (рис. 1). Раскоп общей площадью 245 м² охватил практически всю территорию локализации культуросодержащих отложений.

Структура культуросодержащих отложений. Стратиграфические разрезы памятника отражают достаточно сложный процесс формирования литологических подразделений элювиально-делювиального



Рис. 1. Карта распространения памятников руднинской культуры. Памятники с керамикой: 1 – руднинского типа; 2 – сергеевского типа; 3 – руднинского и сергеевского типов.

1 – Чертовы Ворота; 2 – Рудная Пристань; 3 – Устиновка-8; 4 – Шекляево-7, Новотроицкое-2; 5 – ЛПЗ-3-6; 6 – Синий Гай-4; 7 – Черниговка-1; 8 – Лузанова Сопка-2, -5; 9 – Сиротинка; 10 – Петровичи; 11 – Сергеевка-1; 12 – Дворянка-1; 13 – Осиновка; 14 – Бойсмана-2; 15 – Синькайло.

генезиса и содержащихся в них культурно-хронологических комплексов [Попов и др., 2004]. Наиболее показателен стратиграфический разрез по линии 8–8 (вид с востока) (рис. 2). В нем представлены: 1) дерн (5–13 см); 2) поддерновая темно-коричневая гумусированная супесь (5–21 см); 3) желто-коричневая плотная супесь с включениями дресвы между пикетами Д–П (7–65 см); 4) темно-коричневая гумусированная супесь с примесью дресвы между пикетами Б`–Ж (24–65 см); 5) желто-красно-коричневая плотная щебнистая супесь с включениями дресвы между пикетами Г`–А и Л–П (12–32 см); 6) черно-коричневая щебнистая супесь с включениями дресвы между пикета-

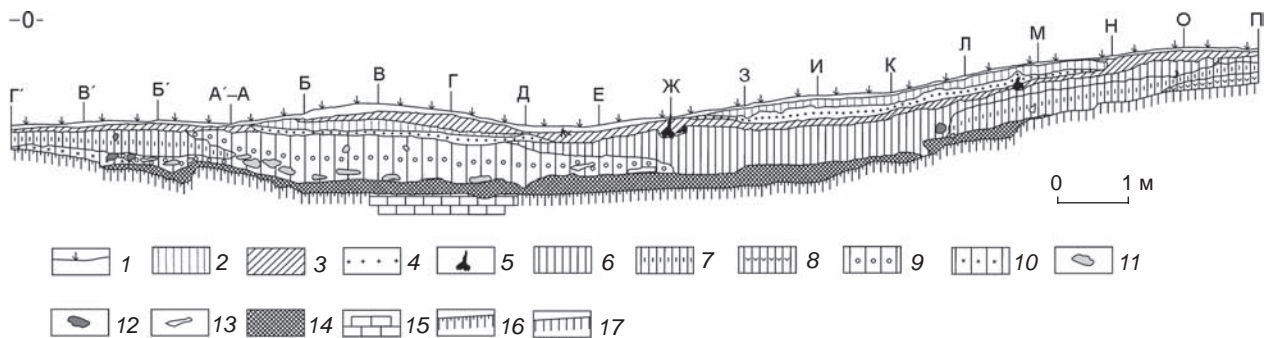


Рис. 2. Стратиграфический разрез. Сергеевка-1.

1 – дерн; 2 – ярко-желтая дресва; 3 – поддерновая темно-коричневая гумусированная супесь; 4 – погребенный дерн; 5 – корни; 6 – желто-коричневая плотная супесь; 7 – желто-красно-коричневая плотная щебнистая супесь; 8 – красно-коричневый легкий суглинок; 9 – темно-коричневая гумусированная супесь; 10 – рыже-коричневая супесь; 11 – светло-коричневый заполнитель нор и корнеходов; 12 – темно-коричневый заполнитель нор и корнеходов; 13 – камни; 14 – черно-коричневая щебнистая супесь; 15 – скальник; 16 – рыхлый полуразложившийся цоколь; 17 – плотная дресва.

ми В`–М (10–26 см). Слой насыщен органогенными частицами гумуса и углисто-сажистого вещества; 7) рыже-коричневая супесь с незначительным содержанием дресвы между пикетами Г`–Б` (4–18 см); 8) красно-коричневый легкий суглинок с примесью дресвы между пикетами О–П (до 14 см); 9) материк – рыхлый полуразложившийся цоколь, скальник и плотная дресва.

Стратиграфическое изучение, а также анализ планиграфии распространения артефактов позволяют реконструировать последовательность культурно-хронологических комплексов. На гривке северной оконечности памятника в поддерновой темно-коричневой гумусированной супеси, желто-коричневой плотной супеси и красно-коричневом легком суглинке обнаружены немногочисленные позднепалеолитические артефакты, выполненные в пластинчатой и микропластинчатой технике. Залегание этих находок в слоях, содержащих материал эпох неолита и палеометалла, указывает на их переотложенный характер.

Основной культурно-хронологический комплекс памятника принадлежит среднему неолиту и представлен артефактами руднинской культуры. Эти материалы обнаружены в толще слоя желто-красно-коричневой щебнистой супеси, кровле красно-коричневого легкого суглинка и в заполнении жилища.

Котлован жилища, зафиксированный на дневной поверхности раскопа в виде обширной западины округлой формы, занимает основную часть территории памятника. Древние обитатели поселения при строительстве котлована жилища выбрали рыхлые отложения до скального цоколя или продуктов его выветривания. В результате жизнедеятельности человека на полу жилища образовался слой черно-коричневой щебнистой супеси. В ее формировании определенную роль сыграли обильные углисто-сажистые включения от сгоревшей кровли жилища.

После прекращения функционирования жилища в образовавшуюся западину, перекрывая северную часть слоя черно-коричневой щебнистой супеси, сполз слой желто-красно-коричневой щебнистой супеси. На остальной части западины при активном участии плоскостного смыва сформировались толщи темно-коричневой гумусированной и желто-коричневой плотной супесей, на которые последовательно селились люди трех эпох – позднего неолита, бронзы и раннего железа. Активные антропогенные нарушения, появление корнеходов и многочисленных нор животных обусловили переотложение материалов позднего неолита и палеометалла. Кроме того, произошла компрессия подошвы слоев темно-коричневой гумусированной и желто-коричневой плотной супесей с кровлей черно-коричневой щебнистой супеси. В результате был полностью разрушен и включен в вышележащие слои верх заполнения руднинского жилища, а руднинский материал смешан с более поздними артефактами. Однако следует отметить, что поздние нарушения не затронули основной толщи черно-коричневой щебнистой супеси и красно-коричневого легкого суглинка, что обеспечило хорошую сохранность раннего неолитического комплекса на полу жилища и за его пределами в северной части памятника.

Жилой комплекс. Котлован жилища имеет неправильные, близкие к квадрату очертания, пологие плечики с внешним и внутренним контурами. По внутреннему контуру площадь жилища составляет ок. 68 м², по внешнему – ок. 144 м². В северной и западной частях котлована жилища имеются две боковые ниши. Особый интерес представляет западная ниша длиной 4 м и шириной 2,5–3,0 м. В ней или вблизи нее сосредоточено 54,5 % фрагментов керамики и 46,0 % изделий из камня от всего количества керамики и каменного инвентаря, найденного на полу жилища. Данный участок являлся, вероятно, специализированной хозяйственно-бытовой

зоной. На северо-восточном участке плеча жилища отмечен искусственный шлейф из камней, который, по всей видимости, является частью конструкции жилища. В центре жилища расположен очаг, сложенный из камней. Вдоль внутреннего контура котлована жилища

прослежена 71 яма (в т.ч. пять ям с каменной забутовкой); одни из них могли быть столбовыми, другие – остатками нор и корнеходов (рис. 3, 4).

Ритуальный комплекс. В непосредственной близости от очага изучен уникальный для неолита Приморья ри-

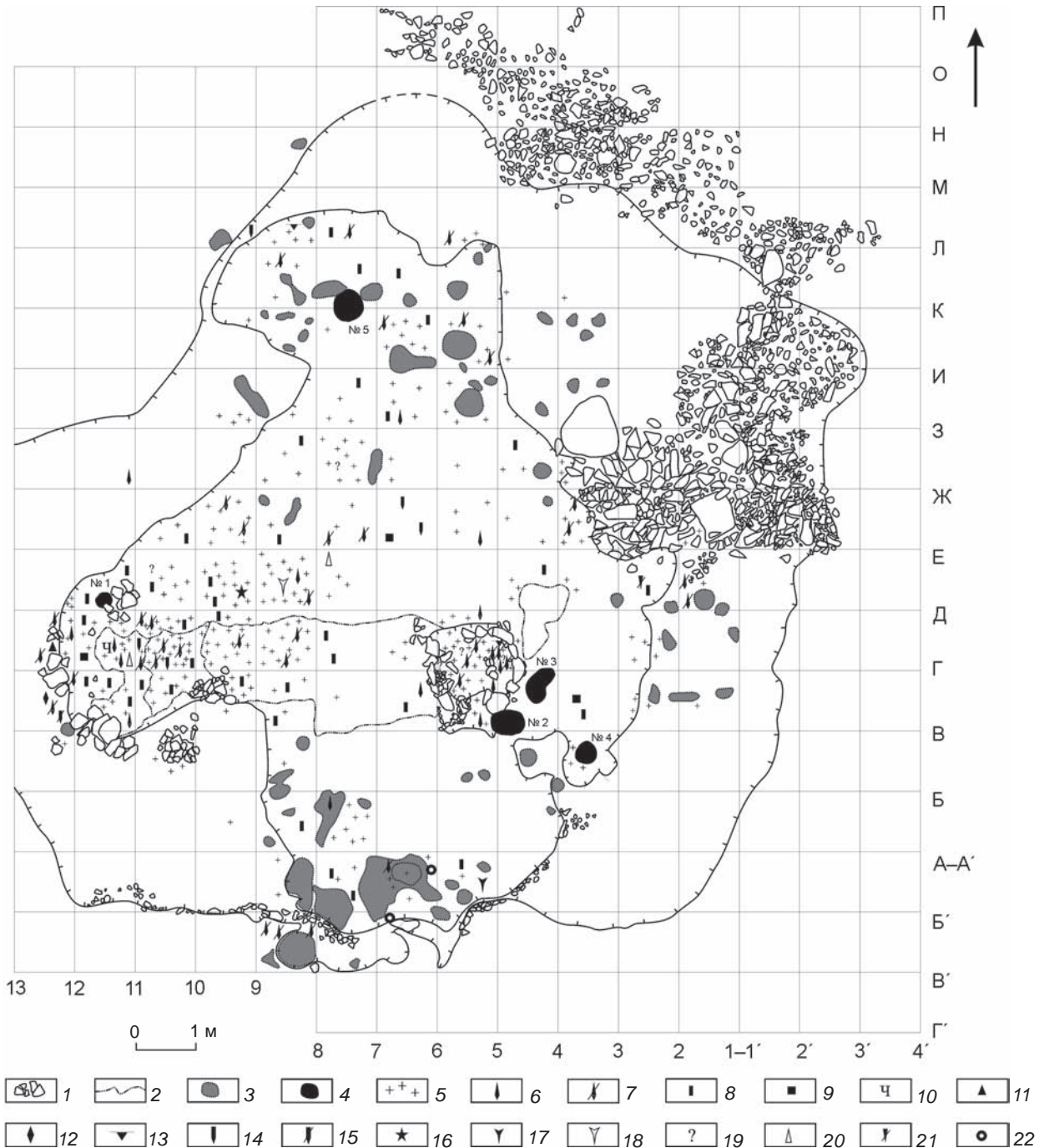


Рис. 3. План жилища. Памятник Сергеевка-1.

1 – камни; 2 – граница скального выхода; 3 – яма; 4 – яма с каменной забутовкой; 5 – фрагменты керамики; 6 – шлифованный наконечник стрелы; 7 – обломок шлифованного наконечника стрелы; 8 – плитка сланца; 9 – абразив; 10 – челюсть животного; 11 – ретушированный отщеп; 12 – бифас; 13 – скребок; 14 – рубящее орудие; 15 – обломок рубящего орудия; 16 – обломок ретушированного орудия; 17 – проколка; 18 – сверло; 19 – заготовка каменного орудия; 20 – обломок шлифованного ножа; 21 – обломок ретушированного наконечника стрелы; 22 – бусина.



Рис. 4. Котлован жилища. Памятник Сергеевка-1.

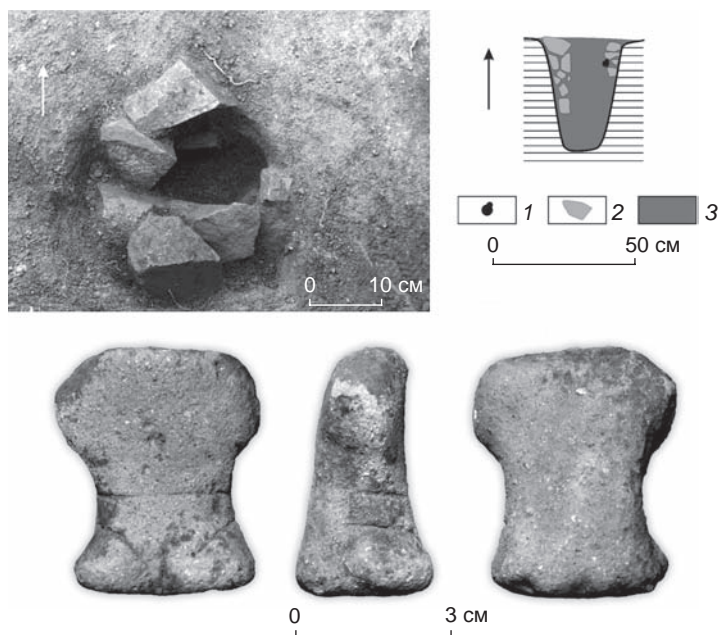


Рис. 5. Столбовая яма с каменной забутовкой и керамическая фигурка из нее. Памятник Сергеевка-1.

1 – керамическая фигурка; 2 – камни забутовки; 3 – рыхлое заполнение ямы.

туальный комплекс [Попов, Батаршев, 2006]. Он состоит из столбовой ямы с каменной забутовкой (яма № 4), в верхней части которой находилась глиняная антропоморфная фигурка. Фигурка изображает сидящую на коленях женщину (?) со схематично переданными животом и женскими половыми органами (высота 4,9 см, максимальная ширина 3,6 см, максимальная толщина 2,7 см). Голова отсутствует; возможно, она преднамеренно отломана или вообще не была оформлена. Учитывая, что фигурка находилась между камнями

забутовки одного из центральных опорных столбов, имевших, по-видимому, особое значение для конструкции кровли, данный комплекс можно рассматривать как отражение ритуала строительной жертвы (рис. 5).

Каменный инвентарь. Характеристика каменного инвентаря руднинского комплекса составлена на основе коллекции изделий из слоя черно-коричневой щебнистой супеси [Дорофеева, Батаршев, 2006]. Коллекция немногочисленна (113 изделий, включая отходы производства); в ней отсутствует комплекс первичного расщепления и незначительна доля ретушированных орудий (11,2 %). Изделия иллюстрируют отщеповую технику получения заготовок, конечным продуктом которой были отщепы и пластинчатые отщепы. Вторичная обработка осуществлялась приемами бифасиальной, унифасиальной и краевой ретуши. Морфологически выраженные орудия включают: бифас ромбовидной в плане формы и линзовидный в сечении (рис. 6, 3), скребок концевое типа с высоким полукруглым лезвием (рис. 6, 1), проколку-провертку на четырехгранной удлиненной заготовке (рис. 6, 2), фрагмент наконечника стрелы с выемкой в основании, оформленный краевой двухсторонней ретушью (рис. 6, 4).

Более разнообразна информация по комплексу шлифованных изделий. Сырьем для их изготовления служили метаморфизованные сланцы различной окраски, разной степени осланцованности и твердости. Наиболее массовой группой орудий, обработанных шлифовкой, являются наконечники стрел – 52 экз. (33 фрагмента, 14 целых и пять незаконченных изделий). Они достаточно близки, соответствуют определенным стандартам и, вероятно, изготовлены по определенным «шаблонам». Узкий «шаблон» представляют наконечники иволистной формы длиной ок. 3,5 см, шириной 1,0–1,1 см, толщиной 1,5–2,0 мм, с ромбическим в сечении острием и линзовидным в сечении телом (четыре целых, восемь фрагментированных и три незаконченных изделия; рис. 6, 6). Широкий «шаблон» – наконечники лавролистной формы длиной ок. 4 см, шириной 1,2–1,3 см, толщиной 2–3 мм, с ромбическим в сечении острием и линзовидным или шестигранным в сечении телом (10 целых, 19 фрагментированных и два незаконченных орудия; рис. 6, 7).

Большинство наконечников стрел имеет прямой насад (16 экз.; рис. 6, 6, 8), но есть орудия с выпуклым (2 экз.), слабоогнутым (3 экз.; рис. 6, 7) и во-

гнутому (3 экз.) основанием. Два орудия отражают попытку сформировать жальца (рис. 6, 9).

Следующая группа шлифованных орудий – тесло-видные инструменты небольших размеров (5 экз.). Изделия удлиненно-треугольной формы со слабо-впуклым рабочим лезвием, обработаны двухсторонней шлифовкой. Орудия плоские в сечении, толщиной 1,5–2,0 мм; лишь один образец овальный в сечении, толщиной 6 мм (рис. 6, 10–12).

Кроме того, в коллекции с пола жилища имеются фрагменты крупных шлифованных орудий (два фрагмента двулезвийных ножей (рис. 6, 5), фрагмент насада рубящего орудия), две шлифованные бусины (шаровидная и цилиндрическая) и три небольших абразива.

Керамика. Керамическая коллекция, относящаяся к руднинскому комплексу памятника, включает 795 орнаментированных фрагментов керамики примерно 300 сосудов. Археологически целых сосудов в керамической коллекции нет; шесть емкостей удалось восстановить на $\frac{1}{2}$ или $\frac{1}{3}$.

Сырье. По данным петрографического анализа (определения канд. геол.-минерал. наук Б.Л. Залищак, Дальневосточный геологический институт ДВО РАН), керамическое тесто посуды приготовлено по трем рецептурам. Наиболее распространена формовочная композиция «глина+песок+дресва». В качестве минерального отощителя использованы, по-видимому, продукты выветривания, из которых сложены увалы левого берега р. Нестеровки. Рыхлая порода, добавлявшаяся в глину, предварительно дробилась, но не просеивалась, о чем свидетельствует значительный разброс размерных показателей зерен отощителя. Менее распространены рецептуры «глина+песок» и «глина+песок+шамот». В качестве шамота, судя по небольшой величине и округлости зерен, использовалась необожженная, высушенная на солнце глина.

Формовка. Посуда изготавливалась кольцевым жгутовым налепом. Спаи жгутов при распаде прямые либо с небольшим скосом. Швы конструктивных элементов на поверхности сосудов не фиксируются. Дно изготавливалось из тонкой глиняной лепешки, в торец которой крепился нижний жгут тулова. Соединение дна с туловом снаружи плавное, без уступа или закраины, под углом примерно в 100° . Внутри стык тулова и дна дополнительно не укреплялся. Венчики сосудов оформлялись путем простого моделирования верхнего жгута тулова (уплощение, утолщение, отгиб).

Обработка поверхностей. Стенки и дно сосудов тщательно заглаживались. На внутренней поверхности некоторых образцов имеются следы обработки гладким инструментом (возможно, галькой) – параллельные, горизонтально ориентированные трассы шириной до 0,6 см. На завершающей стадии обработки поверхности стенки и дно сосудов покрывались с

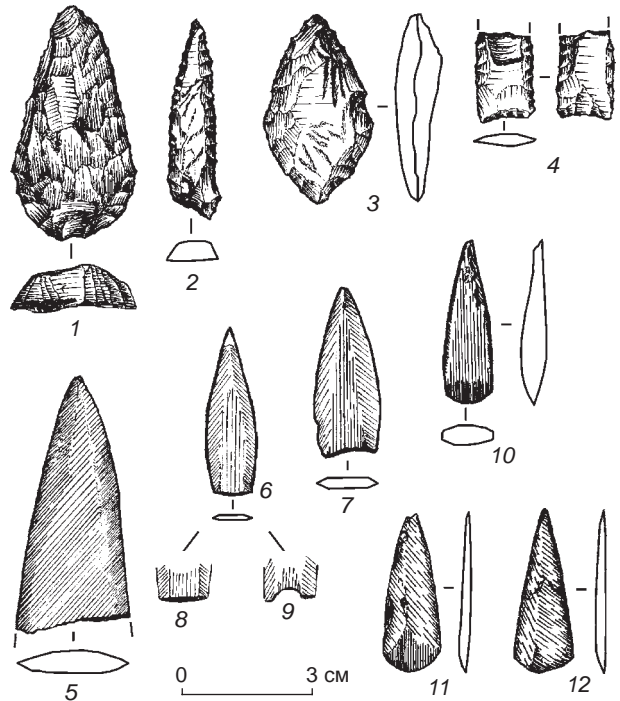


Рис. 6. Каменный инвентарь. Памятник Сергеевка-1.

внешней, реже с внешней и внутренней сторон слоем жидкой тонкодисперсной глины.

Обжиг. Керамика в изломе преимущественно коричневого, светло-коричневого и красновато-оранжевого цвета, одноцветная либо с постепенным переходом тонов. По цвету излом и поверхность черепка, как правило, совпадают или несколько различаются. У некоторых черепков со светлыми тонами окраски поверхностей в изломе фиксируется темная полоса. Судя по цветовой гамме черепков, керамика обжигалась как в окислительной, так и восстановительной среде при температуре $600\text{--}700^\circ\text{C}$.

Морфологическая характеристика. Вся посуда плоскодонная, простой открытой формы. Наибольший диаметр соответствует центру или нижней трети сосуда. Венчики сосудов в профиле прямые, слегка или сильно отогнутые наружу. Форма кромки венчиков различная: приостренная симметричная, приостренная несимметричная (кромка скошена наружу или вовнутрь), плоская и округлая. У некоторых сосудов, особенно с венчиками со скошенной наружу или вовнутрь кромкой, внешний край кромки утолщен.

Основным дифференцирующим признаком формы посуды является горловина. По наличию или отсутствию горловины, а также по степени ее профилировки различаются емкости без горловины, с намеченной горловиной и выделенной горловиной. У сосудов с выделенной горловиной четко прослеживается граница между ее основанием и туловом. Сосуды с намеченной горловиной

имеют незначительное сужение между туловом и устьем и невыраженную границу у основания горловины. Контуры горловин у всех сосудов плавный, постепенно расширяющийся от своего основания до устья.

Орнаментация. Орнамент керамики относится к классу негативного (99,8 %) и позитивного (0,2 %) рельефа. Доминирующий прием нанесения декора – штампование (98,9 %); второстепенные – прочерчивание (0,6 %), отступление (0,4 %) и налест (0,2 %). Основные типы орнамента образованы оттисками гребенки (40,4 %), штампа V-образной формы с различным углом сопряжения сторон прямого или изогнутого контура («птички»; 22,6 %), овально-округлого (17,3 %), ромбического (8,2 %), в виде скобки (5,4 %) и треугольного (3,4 %).

Орнамент наносился по кромке венчика и в приустьевой части тулова. Украшались, как правило, только стенки (67,7 %), реже – кромки венчика и стенки (29,5 %), в единичных случаях – только кромки венчиков (2,8 %). Орнамент на кромках сосудов состоял из овально-округлых оттисков, сгруппированных в горизонтальную линию. Венчик орнаментировался чаще всего по внешней грани кромки, реже по кромке; на одном образце – по внешнему и внутреннему краям кромки. Декор в приустьевой части сосуда наносился под внешним краем кромки венчика или чуть ниже. Ширина орнаментального поля на стенках сосуда составляет 2–10 см.

Стенки сосудов украшались орнаментом, состоящим из простых и сложных мотивов. Группа простых мотивов (79,4 %) включает горизонтальные (54,7 %), вертикальные (16,7 %), наклонные (6,7 %) и зигзагообразные (1,4 %) ряды/линии, которые выполнялись при помощи орнамента десяти типов: ромбического, овально-округлого, гребенчатого, прямоугольного и веревочного, в виде скобки, «птички», оттиска ногтя, лопаточки, налестного валика. К сложным мотивам отнесена сетка (20,6 %), которую составлял орнамент из пяти типов – ромбического, треугольного, гребенчатого, в виде скобки и прочерченных линий. Оттиски штампа располагались в шахматном или близком к нему порядке («амурская плетенка»).

Орнамент в виде сплошной полосы с параллельными краями опоясывал сосуд. По количеству типов и мотивов выделяются простые и сложные композиции.

Простые композиции (35,8 %) сформированы на основе одного типа и одного мотива:

1-й вариант – сетка из оттисков гребенчатого, ромбического и треугольного штампов, скобок («амурская плетенка») или прочерченных линий. По вертикали включает два – пять оттисков.

2-й вариант – вертикальные ряды из оттисков скобок и ногтя. В ряду три – семь оттисков. На одном сосуде – вертикальный зигзаг, нанесенный гребенчатым штампом.

3-й вариант – горизонтальные ряды/линии из треугольных, овально-округлых оттисков, оттисков горизонтальной и наклонной гребенки, веревки, отступающей лопаточки. По вертикали включает одну (для сосудов, украшенных только по кромке венчика) – семь рядов/линий и более.

Для сложных композиций (64,2 %) характерно использование нескольких типов орнамента (как правило, двух), одного или двух мотивов:

1-й вариант – основу композиции составляет горизонтальная полоса из близко поставленных оттисков горизонтального, вертикального или наклонного гребенчатого штампов. Полоса включает от одной (для вертикальной и наклонной гребенки) до шести (для горизонтальной гребенки) рядов. В отдельных случаях ряды гребенки группируются в зигзагообразные фигуры. Сверху и снизу, реже только сверху, полоса гребенчатого штампа оконтурена одним-двумя горизонтальными рядами из оттисков «птичек» или вертикальными рядами из тех же «птичек», иногда скобок и прямоугольного штампа (рис. 7, 1–6).

2-й вариант – горизонтальная полоса из трех – семи линий близко поставленных оттисков горизонтальной гребенки, расчлененная в центральной части одним-двумя горизонтальными рядами оттисков «птичек» или вертикальными рядами из двух-трех оттисков того же штампа.

В описанных вариантах композиций внимание акцентируется на полосе из оттисков гребенчатого штампа; «птички» выступают как второстепенные детали, окаймляющие или расчленяющие основной пояс декора.

3-й вариант – орнаментальная композиция строится посредством чередования двух-трех полос из горизонтальных рядов оттисков гребенчатого штампа и «птичек». Начинается композиция полосой из «птичек», сгруппированных в один-два горизонтальных ряда или в вертикальные ряды по два-три оттиска. Затем идет полоса из одного – пяти рядов оттисков горизонтальной, вертикальной или наклонной гребенки. Ниже – опять ряды «птичек», за ними – ряды оттисков гребенчатого штампа. На некоторых сосудах орнаментальное поле заканчивается еще одной полосой «птичек» (рис. 7, 7–10). Характерной чертой композиции являются чередующиеся полосы отпечатков разных видов гребенчатого штампа (горизонтального, вертикального и наклонного) (рис. 7, 10).

В данном варианте композиции оттиски «птичек» и гребенки, как правило, равны по значимости. В ряде случаев на первый план выступает гребенчатый штамп.

4-й вариант – основную часть композиции составляет полоса «амурской плетенки», выполненная оттисками ромбического и треугольного штампов. Сверху и снизу, в редких случаях только сверху, полоса «амур-

ской плетенки» оконтурена одним рядом оттисков наклонной гребенки, в единичных случаях – горизонтальной гребенки и «птичками». Особенность данного варианта композиции – оттиски гребенчатого штампа с двумя-тремя зубчиками (рис. 7, 11; 8). В этом варианте композиции доминирует полоса «амурской плетенки», оттиски гребенчатого штампа лишь окаймляют основную часть декора.

Помимо посуды на памятнике найдено керамическое кольцо с конусообразным профилем и тремя сквозными отверстиями в основании [Попов, Батаршев, 2006].

В целом керамика нижнего неолитического горизонта памятника характеризуется стандартными признаками, которые позволяют рассматривать анализируемый материал как однокультурный и хронологически дискретный. Отмечается разнообразие приемов нанесения декора и типов орнамента в рамках одних принципов композиционного строения. Некоторые различия выявлены в составе рецептуры формовочной массы керамики. При этом разница в технико-технологическом цикле производства, морфологии и орнаментации сосудов, изготовленных из теста с разным минеральным отощителем, не зафиксирована, что свидетельствует об использовании разных типов формовочных масс в рамках одной традиции гончарного производства.

Культурно-хронологическая интерпретация неолитического комплекса

Итогом полевых и камеральных исследований памятника Сергеевка-1 стало выделение однородного комплекса руднинской культуры. Культурно-хронологическая интерпретация неолитического комплекса объекта основывается на сравнительной характеристике технико-технологических и морфологических показателей керамики всех известных к настоящему времени памятников руднинской культуры.

Керамику большинства памятников, относимых к руднинской культуре, объединяют устойчивые признаки в технике и технологии производства (способы конструирования тулова, лепки начина и венчиков, обработка стенок, температурный режим обжига). Некоторые различия были лишь в подготовке глиняного теста. На памятниках Центрального, Западного и Южного Приморья распространена керамика, приготовленная по рецептурам «глина+песок», «глина+песок+дресва» и «глина+песок+шамот»,

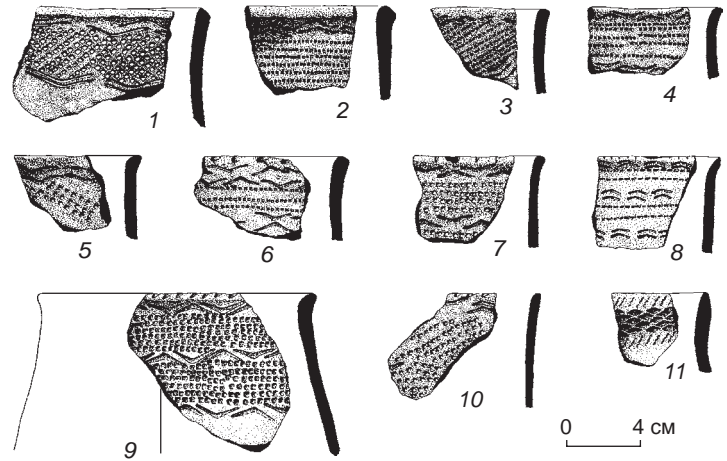


Рис. 7. Керамика. Памятник Сергеевка-1.

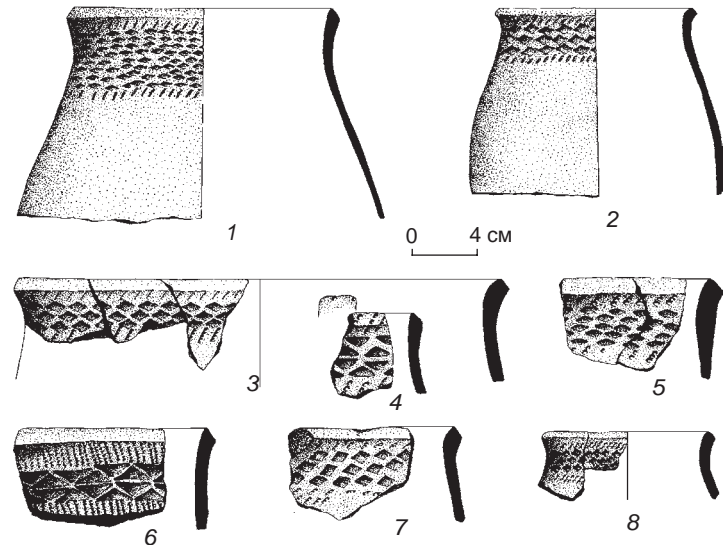


Рис. 8. Керамика. Памятник Сергеевка-1.

а на памятниках Восточного Приморья – только «глина+песок» и «глина+песок+дресва». Таким образом, объекты, расположенные на Приханкайской равнине или вблизи нее, демонстрируют устойчивую традицию отощения глиняного теста шамотом, в качестве которого могли использовать как высушенную на солнце глину, так и дробленый черепок сосуда.

Иная ситуация наблюдается при сопоставлении морфологии и орнаментации сосудов. По сочетанию морфологических и орнаментальных признаков в руднинской керамике выделяются два комплекса:

Первый комплекс. Сосуды плоскодонные, простой ситулообразной формы. Максимальное расширение сосуда соответствует обрезу устья или приустьевой части. Венчики прямые, иногда слегка вогнутые вовнутрь или отогнутые наружу. Кромки вен-

чиков плоские и округлые, часто с Г- и Т-образным утолщением. Орнамент наносился в двух зонах – по кромке венчика и в приустьевой части тулова, между которыми, как правило, оставлялась узкая неорнаментированная полоса. Основными типами декора являются оттиски ромбического, треугольного и овально-округлого штампов, украшением кромки служили чаще всего отпечатки веревки. Среди мотивов орнамента доминирует «амурская плетенка». Композиция состояла из опоясывающего сосуд узкого бордюра с параллельными краями, который иногда прерывался по вертикали неорнаментированным участком, вставкой другого орнамента или прочерченной линией. Встречаются сосуды, украшенные треугольными фигурами (шевронами), составленными из оттисков штампа. Характерной чертой комплекса являются прочерченные линии, оконтуривающие нижний край орнаментальной полосы.

Второй комплекс. Посуда плоскодонная, по степени профилировки выделяются сосуды без горловины, с намеченной горловиной и выделенной горловиной. Максимальный диаметр тулова емкости соответствует центру или нижней трети сосуда. Венчики прямые или отогнуты наружу, кромки венчиков приостренные симметричные, приостренные несимметричные (кромка скошена наружу или вовнутрь), плоские и округлые. Орнамент наносился сплошной полосой с параллельными нижними и верхними краями в приустьевой части сосуда. Декор состоит из комбинаций оттисков ромбического и треугольного штампа («амурская плетенка»), горизонтальных полос «птичек», скобок, оттисков гребенки, прямоугольников, отпечат-

ков веревки и отступающей лопаточки. Характерным приемом построения декора является оформление орнаментального бордюра снизу и сверху оттисками гребенки, веревки или горизонтальными рядами «птичек». Внешний край кромки венчика мог украшаться овально-округлыми оттисками. В рамках комплекса выделяется орнамент, составленный из прямых или волнистых наклепных валиков и зашипов.

Первый комплекс керамики в «чистом» виде представлен на Лузановой Сопке-2 [Попов, Батаршев, 2007; Попов и др., 2003] и в девяти из десяти раскопанных жилищах Рудной Пристани [Дьяков, 1992], второй комплекс – в Бойсмানে-2 [Морева, Попов, Батаршев, 2002], Дворянке-1 [Клюев, Гарковик, 2006; Клюев и др., 2005], ЛПЗ-3-6 [Клюев, Пантюхина, 2006], Лузановой Сопке-5 [Батаршев, Морева, Попов, 2003], Новотроицком-2 [Анучинский район..., 2006], жилище № 9 (комплексе № 24) Рудной Пристани [Дьяков, 1992], Сергеевке-1, Синем Гае-4 [Морева, Попов, Батаршев, 2002], Устиновке-8 [Report..., 2005], Чертовых Воротах [Неолит юга..., 1991] и Шекляеве-7 [Кононенко, Яншина, Клюев, 2003] (рис. 9). На трех памятниках с разрушенным культурным слоем (Петровичи, Сиротинка и Черниговка-1) представлена керамика обоих комплексов [Морева, Попов, Батаршев, 2002]. Обращает на себя внимание локализация руднинской керамики в Осиновке: в юго-западной части поселения (раскопки А.П. Окладникова) – керамика первого и второго комплексов [Батаршев, Морева, Попов, 2003], в северо-восточной части (раскопки российско-японской экспедиции 2003 г.) – только первого [Report..., 2004]. Таким образом, можно считать

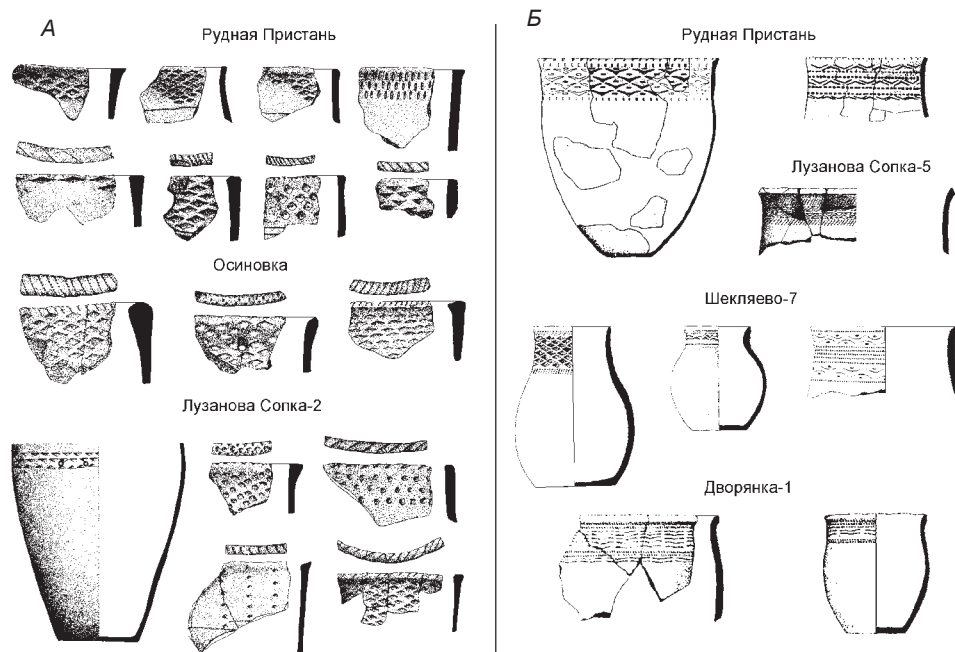


Рис. 9. Керамика руднинского (А) и сергеевского (Б) типов.

вполне обоснованным не только типологическую, но и пространственную дискретность двух комплексов керамики в рамках руднинской археологической культуры (даже в пределах одного археологического памятника – Рудная Пристань, Осиновка) (см. рис. 1).

Керамика первого комплекса впервые встречена на памятнике Рудная Пристань в Восточном Приморье, поэтому вполне логично обозначить данную керамику руднинской (руднинского типа), имея в виду керамику не всей культуры, а только ее определенную часть. Керамика второго комплекса в публикациях последних лет фигурирует как ханкайская, приханкайская, сергеевская или петровичи-сиротинская. В настоящей работе вслед за В.А. Лыншей [1989] подобную керамику по памятнику Сергеевка-1 предлагается именовать сергеевской (сергеевского типа) (см. рис. 9, 10).

Хронологические позиции руднинской и сергеевской керамики определяются серией радиоуглеродных дат (см. таблицу). Согласно им, руднинская керамика укладывается в пределы 7,5–7,0 тыс. л.н., сергеевская – 7–6 тыс. л.н. Безусловно, без дальнейшего пополнения списка радиоуглеродных дат предложенные хронологические определения следует считать предварительными, однако уже сейчас можно говорить, что руднинская керамика старше сергеевской. Не противоречит этому предположению и то, что по облику сергеевская керамика моложе руднинской: сосуды более разнообразные по форме, типам и

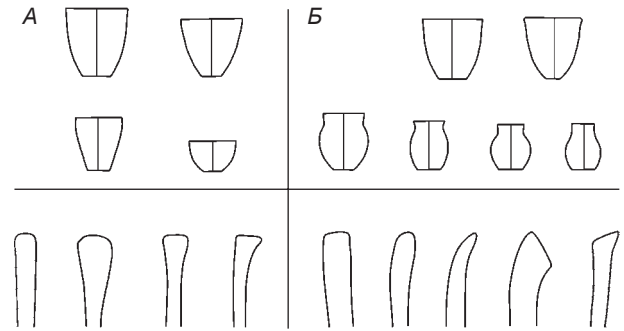


Рис. 10. Морфология сосудов руднинского (А) и сергеевского (Б) типов.

композиционному строению орнамента, с наклепными украшениями (см. рис. 9, 10).

Соответствующие руднинской и сергеевской керамике комплексы каменного инвентаря не демонстрируют ярких технологических различий. Для памятников с сергеевской керамикой характерно разнообразие шлифованных изделий (топоры, тесла, ножи, наконечники стрел, украшения), отмечается применение шлифовки при изготовлении небольших орудий. На памятниках с руднинской керамикой шлифовка применялась лишь при изготовлении сравнительно узкой категории рубящих орудий (топоры, тесла), основная часть изделий обрабатывалась приемами бифасиаль-

Радиоуглеродные даты руднинской культуры

Тип керамики	Памятник	Дата, л.н.	Индекс	Материал	Литература	
Руднинский	Рудная Пристань	7 390 ± 100	ГИН-5984	Древесный уголь	Дьяков, 1992, с. 119	
		7 550 ± 60	ГИН-5631	То же		
		7 690 ± 80	ГИН-5983	»		
	Лузанова Сопка-2	7 320 ± 40	IAAA-32076	Пищевой нагар на керамике	Попов, Батаршев, 2007, с. 107	
Сergieвский	Чертовы Ворота	5 890 ± 45	ЛЕ-4181	Кость животного	Радиоуглеродная хронология..., 1998, с. 15	
		6 380 ± 70	МГУ-504	Древесный уголь		
		6 575 ± 45	СОАН-1083	То же		
		6 710 ± 105	ЛЕ-4182	»		
		6 825 ± 45	СОАН-1212	»		
			7 010 ± 95	TERRA-b011300a36	Кость человека	Kuzmin, Richards, Yoneda, 2002, p. 56
			7 110 ± 95	TERRA-b011300a37	То же	
	Сergieвка-1	6 700 ± 80	AA-60608	Пищевой нагар на керамике	Попов, Батаршев, 2007, с. 109	
Устиновка-8		6 770 ± 50	ТКа-13433	То же (даты по одному сосуду)	Archaeological..., 2006, p. 176	
		6 830 ± 50	ТКа-13432			
		6 890 ± 50	ТКа-13430			
		7 020 ± 90	ТКа-13431			

ной и краевой ретуши. Некоторые изделия, характерные для памятников с руднинской керамикой (например, т.н. скребки руднинского типа), перестают играть ведущую роль или вообще исчезают в инвентарных комплексах памятников с керамикой сергеевского типа. Данные особенности обусловлены, скорее всего, причинами хронологического порядка и отражают смену приоритетов в использовании разных техник обработки камня.

Представительна информация о долговременных жилых конструкциях, сопровождающих оба комплекса керамики. Раскопано (полностью или частично) 15 жилищ: Рудная Пристань – десять, Дворянка-1, Новотроицкое-2, Сергеевка-1, Чертовы Ворота и Шекляево-7 – по одному. Для них характерны котлованы квадратной (подквадратной) или прямоугольной формы. По площади выделяются три группы жилищ – до 10, 20–35 и 70–140 м². В центре жилищ или близко к ним расположен очаг. Конструкции очагов разнообразны – очаги без специального устройства очажного места, в земляных углублениях, деревянном ящике с подсыпкой песка, на глиняной площадке и в яме с каменной обкладкой. Дно котлованов, как правило, ровное без специальной подсыпки или обмазки. Для некоторых жилищ (Рудная Пристань, Сергеевка-1) характерны ступенчатые выходы (ниши), примыкающие к стенкам, и каменные площадки (кладки/шлейфы), которые оформляют котлован по периметру или пространство вокруг него. Столбовая конструкция кровли укреплялась в ямах, расположенных по периметру и в центре котлована; среди них отмечены ямы с каменной забутовкой. Таким образом, конструкции жилищ, содержащих керамику руднинского и сергеевского комплексов, сходны, подобие проявляется даже в таких специфических деталях оформления котлованов, как боковые выходы (ниши) и каменные площадки/шлейфы.

Обсуждение результатов

Накопленная к настоящему времени информация позволяет сделать вывод о существовании в рамках руднинской культуры двух комплексов керамики – руднинского и сергеевского (см. рис. 9, 10). Их хронологическая последовательность и сходство в чертах, отражающих прежде всего технико-технологический цикл производства, приемы и принципы орнаментации сосудов, позволяют интерпретировать комплексы как культурно-хронологические типы, соответствующие двум этапам (хронологическим вариантам по Л.С. Клейну [1991, с. 392–393]) руднинской культуры [Батаршев, 2005]. Различия между руднинским (7,5–7,0 тыс. л.н.) и сергеевским (7–6 тыс. л.н.) этапами четко проявились в керамике, как наиболее динамич-

ной археологической структуре, в меньшей степени – в каменном инвентаре и практически не отразились в конструктивном устройстве жилищ. На наш взгляд, пока нет оснований выделять сергеевский этап в отдельную культуру, как это предлагают Д.А. Сапфилов, В.А. Лынша и Н.А. Ключев.

Ареал памятников руднинского и сергеевского этапов включает Западное, Центральное и Восточное Приморье (см. рис. 1). В Южном Приморье материал руднинской культуры (керамика сергеевского типа) встречен пока только на Бойсмане-2. Кроме того, судя по публикациям, памятники с керамикой сергеевского типа представлены в Северо-Восточном Китае: Ванлихотун [Алкин, 1992], Даобэйшань [У Вэйкэ, Лю Хуаньсинь, Чан Чжицян, 1987], памятник в районе г. Дуннин [Алкин, 1992], Синькайлю [Ян Ху, Тань Инцзе, 1979]. Руднинские памятники, по всей видимости, широко распространены в Северо-Восточном Китае, поэтому с особым вниманием следует отнестись к факту использования носителями руднинской культуры шамота для отошения керамического теста. Шамотная керамика встречается на руднинских памятниках в Центральном, Западном и Южном Приморье, но отсутствует на аналогичных объектах в Восточном Приморье. По сведениям С.В. Алкина, сергеевская керамика, представленная в китайских памятниках, изготовлена из глины с примесью песка или дробленой породы [1992]. Таким образом, традиция отошения керамики шамотом территориально связана с Приханкайским ареалом руднинской культуры, причем здесь она прослеживается на обоих ее этапах. Причины этого пока не совсем понятны; возможно, что в пределах Приханкайской равнины руднинская культура испытывала влияние иных культур и в этих условиях происходило формирование технологических инноваций.

Заключение

На основе результатов исследований памятника Сергеевка-1 разработана внутренняя периодизация руднинской культуры. Выделены два этапа – ранний руднинский (7,5–7,0 тыс. л.н.) и поздний сергеевский (7–6 тыс. л.н.). Названия этапов соответствуют названиям опорных памятников, из материалов которых составлены эталонные коллекции археологического инвентаря: Рудная Пристань в Восточном Приморье и Сергеевка-1 в Западном Приморье. Различия между этапами наиболее отчетливо проявились в соответствующих керамических комплексах. Для керамического комплекса руднинского этапа характерна посуда простой формы, с непрофилированными туловом и горловиной и однообразным декором. Керамика сергеевского этапа отличается более развитой морфоструктурой и многообразием техник нанесения

декора, типов и композиций орнамента. По технико-технологическим признакам керамика обоих комплексов идентична, что подтверждает их принадлежность одной археологической культуре.

Предложенная концепция, безусловно, не претендует на законченность и нуждается в дополнительной аргументации, которая может быть получена в ходе дальнейших исследований как известных, так и новых памятников. Наиболее важной остается задача создания комплексной и детальной характеристики каменной индустрии руднинской культуры, изученной гораздо слабее керамического производства.

Список литературы

- Алкин С.В.** «Кондонская» культурная общность: новые материалы и перспективы исследования // VI Арсеньевские чтения: Тез. докл. Регион. науч. конф. – Уссурийск, 1992. – С. 150–153.
- Анучинский район** Приморского края в древности и средневековье: Учеб. пособие. – Владивосток: ИИАЭ ДВО РАН, 2006. – 120 с.
- Батаршев С.В.** Руднинская археологическая культура в Приморье: Хронологические варианты и межкультурные связи: Автореф. дис. ... канд. ист. наук. – Владивосток, 2005. – 24 с.
- Батаршев С.В., Морева О.Л., Попов А.Н.** Керамический комплекс поселения Осиновка и проблема раннего неолита Приханкайской низменности // Проблемы археологии и палеоэкологии Северной, Восточной и Центральной Азии. – Новосибирск: Изд-во ИАЭТ СО РАН, 2003. – С. 66–72.
- Дорофеева Н.А., Батаршев С.В.** Каменный инвентарь нижнего неолитического слоя памятника Сергеевка-1 (Приморье) // Пятые Гродековские чтения. – Хабаровск: Хабаров. краевой краевед. музей, 2006. – Ч. 1. – С. 54–60.
- Дьяков В.И.** Многослойное поселение Рудная Пристань и периодизация неолитических культур Приморья. – Владивосток: Дальнаука, 1992. – 140 с.
- Клейн Л.С.** Археологическая типология. – Л.: ЛФ ЦЭНДИСИ, Ленингр. филиал Центра науч.-технич. деят., исследований и социал. инициатив АН СССР, 1991. – 448 с.
- Клюев Н.А., Гарковик А.В.** К вопросу о культурной принадлежности неолитического комплекса памятника Дворянка-1 в Приморье // Россия и АТР. – 2006. – № 4. – С. 82–88.
- Клюев Н.А., Гарковик А.В., Слепцов И.Ю., Гладченков А.П.** Эпоха камня и палеометалла Западного Приморья: открытия и находки 2004 года // Северная Пацифика – культурные адаптации в конце плейстоцена и голоцена. – Магадан: Изд-во Север. междунар. ун-та, 2005. – С. 81–83.
- Клюев Н.А., Пантюхина И.Е.** Новые памятники раннего неолита Приморья (стоянка ЛЗП-3-6) // Пятые Гродековские чтения. – Хабаровск: Хабар. краевой краевед. музей, 2006. – Ч. 1. – С. 84–87.
- Кононенко Н.А., Яншина О.В., Клюев Н.А.** Поселение Шекляево-7 – новый неолитический памятник в Приморье // Россия и АТР. – 2003. – № 4. – С. 5–15.
- Лыньша В.А.** Сергеевка-1 – новая неолитическая стоянка на юге Приморья // Проблемы краеведения: Тез. докл. конф. – Уссурийск, 1989. – С. 41–43.
- Морева О.Л., Попов А.Н., Батаршев С.В.** Взаимовлияние ранне-неолитических культур Приморского края (по керамическим материалам) // Традиционная культура востока Азии. – Благовещенск: Изд-во Амур. гос. ун-та, 2002. – Вып. 4. – С. 31–49.
- Неолит юга Дальнего Востока: Древнее поселение в пещере Чертовы Ворота.** – М.: Наука, 1991. – 224 с.
- Попов А.Н., Батаршев С.В.** Ритуальный комплекс памятника Сергеевка-1 (руднинская культура) // Пятые Гродековские чтения. – Хабаровск: Хабар. краевой краевед. музей, 2006. – Ч. 1. – С. 95–98.
- Попов А.Н., Батаршев С.В.** Материалы руднинской культуры на памятнике Лузанова Сопка-2 в Западном Приморье // Северная Евразия в антропогене: Человек, палеоэкология, геоэкология, этнология и антропология. – Иркутск: Отгиск, 2007. – Т. 2. – С. 101–111.
- Попов А.Н., Батаршев С.В., Крутых Е.Б., Малков С.С.** Памятник Сергеевка-1 в Юго-Западном Приморье: стратиграфия и общая характеристика культурно-хронологических комплексов // Проблемы археологии, этнографии, антропологии Сибири и сопредельных территорий: Мат-лы Годовой сессии ИАЭТ СО РАН. 2004 г. – Новосибирск: Изд-во ИАЭТ СО РАН, 2004. – Т. 10, ч. 1. – С. 161–167.
- Попов А.Н., Морева О.Л., Крутых Е.Б., Батаршев С.В.** Новые исследования на памятнике Лузанова Сопка-2 в Юго-Западном Приморье в 2003 году // Проблемы археологии, этнографии, антропологии Сибири и сопредельных территорий: Мат-лы Годовой сессии ИАЭТ СО РАН, 2003 г. – Новосибирск: Изд-во ИАЭТ СО РАН, 2003. – Т. 9, ч. 1. – С. 208–213.
- Радиоуглеродная хронология древних культур каменного века северо-востока Азии.** – Владивосток: Тихоокеан. ин-т географии ДВО РАН, 1998. – 127 с.
- Сапфиров Д.А.** Проблема руднинской культуры Приморья // Арсеньевские чтения: Тез. докл. Регион. конф. – Уссурийск, 1985. – С. 68–70.
- У Вэйкэ, Лю Хуаньсинь, Чан Чжицян.** Неолитический комплекс Даобэйшань, г. Цзиси // Бэйфан вэньу. – 1987. – № 3. – С. 2–5 (на кит. яз.).
- Ян Ху, Тань Инцзе.** Памятник Синькайлю в уезде Мишань // Каогу сюэбао. – 1979. – № 4. – С. 491–518 (на кит. яз.).
- Archaeological Elucidation of the Japanese Fundamental Culture in East Asia.** – Tokyo: Kokugakuin University, 2006. – 212 p.
- Kuzmin Y.V., Richards M.P., Yoneda M.** Palaeodietary Patterning and Radiocarbon Dating of Neolithic Populations in the Primorye Province, Russian Far East // Ancient Biomolecules. – 2002. – Vol. 4 (2). – P. 53–58.
- Report on the Archaeological Research in Russian Primorye // Comparative Study on the Neolithic Culture between East Asia and Japan.** – 2004. – Vol. 1. – P. 15–114.
- Report on the Archaeological Research in Russian Primorye II – Ustinovka 8 Site // Comparative Study on the Neolithic Culture between East Asia and Japan.** – Tokyo: Kokugakuin University, 2005. – Vol. 2. – P. 11–181.