

УДК 903.2.26

В.А. Кисель

*Музей антропологии и этнографии им. Петра Великого (Кунсткамера) РАН
 Университетская наб., 3, Санкт-Петербург, 199034, Россия
 E-mail: kisel@kustkamera.ru*

РАССКАЗ ГЕРОДОТА И РИТУАЛЬНЫЕ СОСУДЫ ДРЕВНИХ КОЧЕВНИКОВ

Введение

Четвертая книга “Истории” Геродота – “Скифский логос” – посвящена скифским племенам, проживавшим на территории Северного Причерноморья. Как считает большинство исследователей, в середине V в. до н.э. Геродот совершил путешествие в Ольвию. По наиболее оптимистическим предположениям, он побывал даже в Колхиде [Рыбаков, 1979, с. 89; Нейхардт, 1982, с. 229]. Труд был написан на основе личных наблюдений автора, сведений, полученных им от информантов, и материалов письменных источников. “Скифский логос”, несмотря на композиционную стройность, убедительность и доходчивость изложения, вызвал неоднозначную оценку как современников, так и представителей последующих эпох. Геродота называли то “отцом истории”, то “повествователем сказок” [Доватур, Каллистов, Шишова, 1982, с. 11]. Многие данные, приведенные в произведении, породили вопросы и различные толкования.

Ритуальное очищение

В “Скифском логосе” подробно описывается погребальный обряд скифов. Согласно повествованию, на заключительном этапе похорон скифы, “вымыв и умастив головы... проделывают с телом следующее. Поставив три жерди, наклоненные одна к другой, они натягивают вокруг них шерстяные покрывала. Сдвинув покрывала как можно плотнее, они кидают в чан, поставленный в середине жердей и покрывал, раскаленные докрасна камни... взяв зерна... коноп-

ли, подлезая под покрывала и затем бросают зерна на раскаленные [на огне] камни. Насыпанное зерно курится и выделяет столько пара, что никакая эллинская парильня не сможет это превзойти. Скифы же, наслаждаясь парильней, вопят. Это у них вместо мытья...” (Hdt. IV. 73–75) (цит по: [Доватур, Каллистов, Шишова, 1982, с. 127–129]). Несомненно, Геродот принял очистительный ритуал за обыкновенное умывание, но рассказал о нем удивительно точно и подробно. Описание дано настолько четко и конкретно, что создается впечатление, будто автор непосредственно наблюдал это “омовение”. Однако до сих пор археологические раскопки на территории Северного Причерноморья и Кавказа не выявили свидетельств, подтверждающих существование этого обычая. Имеющиеся данные невыразительны и спорны. Например, уже в погребениях скифов V в. до н.э. имеются каменные сфероиды, или “пращевые камни”, с обожженной поверхностью. Впрочем, в сосудах их находят нечасто. И хотя некоторые археологи предполагают, что на раскаленные в огне сфероиды сыпали коноплю [Гаврилюк, Болтрик, 1990, с. 81], остатков растений, прилипших к ним, не обнаружено. Даже в кург. 2 близ с. Красный Подол на Херсонщине, где в деревянном сосуде было 75 сфероидов, ни один из них не имел следов воздействия огня [Скорый, 1997, с. 52].

В IV–III вв. до н.э. в Поднепровье, Побужье, Крыму, как и на Южном Урале, в среде кочевников получили распространение керамические курильницы, внешне напоминающие горшки, кружки, кувшины, бокалы, стопки, миски [Яковенко, 1971, с. 87–93; Смирнов, 1973, с. 166–175; 1975, с. 172; 1984, с. 58,

86; Дашевская, 1980, с. 18–28; 1991, с. 28; Ковпаненко, 1986, с. 66, рис. 68; Савельев, 2000, с. 29, прим. 17]. Но угли и зола встречаются в них редко, а камни и конопля вообще не фиксируются. Эти сосуды, как правило, маломестительны и даже не закопчены.

В тот же период в Предкавказье появляются крупные керамические сосуды баночной и кувшинообразной форм, внутри которых иногда находятся угольки и гальки [Абрамова, Петренко, 1995, с. 39–40, рис. 1, 3, 6; Марченко, 1996, с. 167–168]. Однако гальки обычно не обожжены, что позволяет некоторым исследователям видеть в этих сосудах не курильницы, а своеобразные эмблемы, отражающие идею возращения после смерти [Пикалов, 2000, с. 190].

Пожалуй, только находки с юга Сибири и из Центральной Азии служат надежным доказательством правдивости сообщения Геродота. Одно из таких свидетельств найдено в Горном Алтае (правда, оно относится к более позднему времени, чем создание “Истории”). Во Втором Пазырыкском кургане были обнаружены модели остовов шалашей с кожаным покрывалом и два бронзовых сосуда, наполненных “битыми камнями” и обугленными семенами конопли [Руденко, 1953, с. 98–99, 332–334]*.

Другим подтверждением, демонстрирующим уже модифицированный обряд, выступает бронзовый котелок из кург. 2 Шестаковского могильника в Кемеровской обл. (ок. II в. до н.э.), в котором лежали куски пережженного дерева и три полых бронзовых предмета яйцевидной формы [Мартынов, Мартынова, Кулемзин, 1971, с. 24, 214, рис. 12]. Следующее свидетельство, датирующееся геродотовским временем, – курильница из уроч. Усть-Хадынныг в Туве [Панкова, Хаврин, 2002, с. 11–12]. Предмет обнаружен в не потревоженном грабителями кургане V в. до н.э. с одной могилой в центре, в которой в бревенчатом срубе располагались два человеческих скелета с бытовыми вещами и вооружением (Усть-Хадынныг II, кург. 40). В срубе оставалось место еще для одного покойного. Однако вместо костяка там находился перевернутый вверх дном керамический сосуд, заполненный обожженным щебнем с приставшими обугленными зернами и обгоревшими остатками растений.

Все перечисленные факты позволяют предположить, что ритуал, упомянутый в “Скифском логосе”, зародился не позднее начала V в. до н.э. и бытовал только у азиатских кочевников. Следовательно, Геродот не мог быть непосредственным наблюдателем этих ритуальных действий. Источником информации для него вряд ли были устные рассказы скифов – участников обряда; тогда бы повествование обросло

красочными подробностями и не было охарактеризовано как обычное умывание. Репортажный характер зарисовки указывает на то, что Геродот использовал фрагмент письменного труда, автор которого лично побывал у азиатских кочевников. Причем в этом произведении значительное место должно было отводиться этнографическим наблюдениям*.

Некоторые данные позволяют предположить, что в азиатской части кочевнического мира традиция культовых курений существовала в более раннее время. Например, в Туве в кургане Аржан-2 (вторая половина VII в. до н.э.) были найдены два каменных блюда, лежавших рядом со скоплениями плодов и семян [Аржан..., 2004, с. 20]. Предметы, подобные одному из блюд в виде запятой и датирующиеся приблизительно тем же временем, обнаружены в Казахстане. На одном из них были угли (Тасмола-VI, кург. 2 [Маргулан и др., 1966, с. 335–336]), под другим находились зерна какого-то растения (Уйгарак, кург. 11 [Вишневская, 1973, с. 14]). Сходную вещь с обугленными семенами кинзы археологи обнаружили на Алтае в кургане IV–III вв. до н.э. (Ак-Алаха-3, кург. 1 [Полосьмак, 2001, с. 75–76]). Однако все блюда были небольших размеров и не могли иметь прямого отношения к описанному ритуалу**.

Курильницы древних кочевников Азии

Курильница из “Скифского логоса” названа *σκάφη*, что переводится как чан, таз, миска, корыто, ванна, бассейн [Древнегреческо-русский словарь, 1958, с. 1478]. Найденные в курганах сосуды, содержавшие остатки растений, различны по форме и мало подходят под данное определение. Один из пазырыкских бронзовых предметов (высота 14,8, диаметр 9,8 см) имеет округлое тулово, небольшой венчик, две кольцевидные ручки, отходящие от стенок под

*Среди дошедших до нас источников более всего этим требованиям соответствуют фрагменты поэмы Аристея Проконесского “Аримаспейя”. До сих пор не утихают споры о времени написания поэмы (VII – первая четверть V в. до н.э.) (см.: [Доватур, Каллистов, Шишова, 1982, с. 220, прим. 181; Алексеев, 2003, с. 90]). В данном случае это неважно, поскольку Геродот не скрывал своего знакомства с “Аримаспейей” (Hdt. IV. 13) (см.: [Доватур, Каллистов, Шишова, 1982, с. 105]).

**Иллюстрацией разнопланового использования таких предметов служит курильница тувинцев – небольшая каменная плитка, на которой сжигают ветки можжевельника [Кенин-Лопсан, 1995, с. 65, 194]. Впрочем, не исключено, что блюда, как и большинство кочевнических каменных жертвенников, служили “давящими камнями для выжимания сомы/хаомы”, поскольку и в этом случае могли сочетаться растения и огонь [Федоров, 2001, с. 30–31].

*Остатки моделей шалашей размещались, вероятно, и в других Пазырыкских курганах, а также в Первом Туэктинском кургане [Руденко, 1953, с. 52; 1960, с. 109–110].

углом, и конический поддон. Другая вещь (пожалуй, более других соответствующая *σκάφη*) (максимальная длина 12,3, ширина – 11,5, минимальная длина 10, ширина – 9 см) представляет собой сужающийся книзу прямоугольный короб на четырех ножках, снабженный четырьмя ручками в форме колец и рифленого стержня. Курильница из Шестаковского могильника (высота ок. 7, диаметр ок. 9,5 см) – это бронзовый котелок с зауженным дном и двумя горизонтальными кольцевидными ручками (рис. 1, 10). Сосуд из Усть-Хадыньга (высота 14,5, диаметр 15 см) – керамический горшок, украшенный валиком у венчика, с двумя подпрямоугольными горизонтальными ручками. Очевидно, что в “Скифском логосе” речь шла об иных вещах.

По-видимому, предшественник Геродота, посетив азиатских степняков, застал ритуал в период, когда для курений еще не был выработан специальный тип посуды и применялись разнообразные вместительные емкости, например, крупные деревянные чаши, ковши или металлические котлы. Все они известны благодаря раскопкам азиатских курганов периода скифской архаики [Смирнов, 1964, с. 128–131; Членова, 1967, с. 94–100; Боковенко, 1991, с. 261–263; Аржан..., 2004, с. 20–21, 26, 59]. Не исключено также, что первоначально использовались каменные сосуды, аналогичные изделиям предшествующей эпохи из Северного Китая и Центральной Азии [Кызласов, 1979, рис. 79; Варенов, 1999, рис. 3, 7; 4, 1, 3, 5; 5, 5].

Позднее, на другой стадии развития ритуала, потребовалось создание предметов определенной формы, специально предназначенных для курений. Ими стали округлые котелки с кольцевидными ручками, появившиеся у азиатских кочевников приблизительно в начале V в. до н.э. Отдельные котелки снабжались коническим поддоном (пазырыкская курильница)*. Они отливались из бронзы по выплавляемо-выгораемой модели [Минасян, 1986, с. 73, 77–78] и имели раз-

*Многие из этих сосудов снаружи в нижней части имеют концентрический валик или углубление. Исследователи обычно определяют валик как остатки утраченного поддона [Спасская, 1956, с. 159; Курочкин, 1992, с. 27]. Однако, скорее всего, он является формовочным или усадочным швом [Минасян, 1986, с. 64] либо следом от приспособления, позволявшего удерживать сосуд при высыхании устьем вверх. Углубление же могло образоваться в результате оттиска в глиняной форме кольца из органического материала, служившего подставкой.

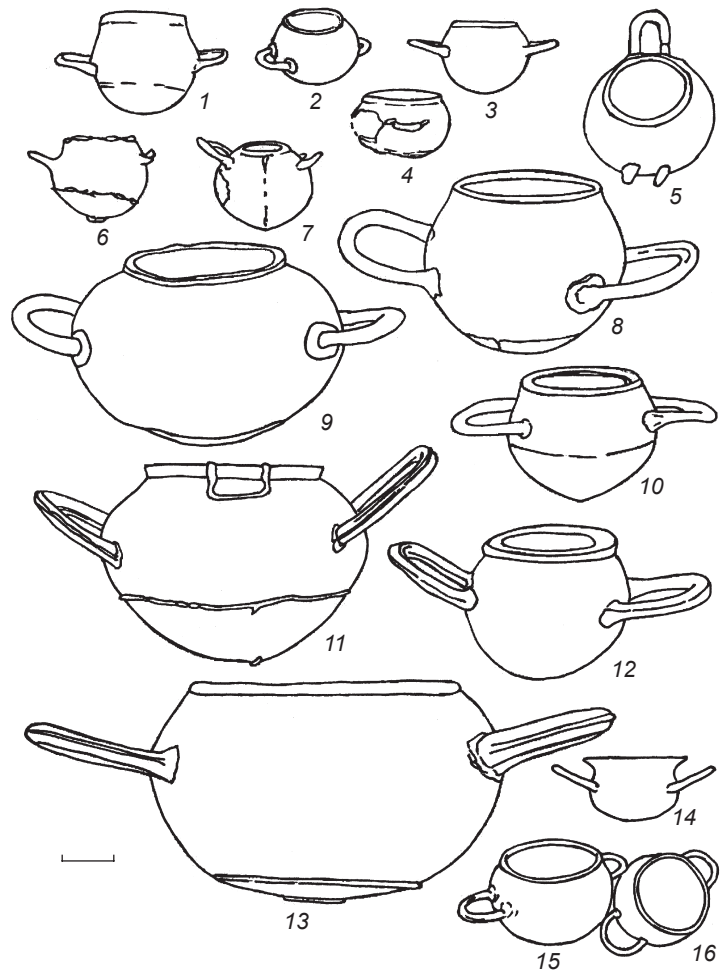


Рис. 1. Бронзовые курильницы (по: [Demidenko, Kobe, Firsov, 2002, Abb. 4; Субботин, 2000, рис. 5, 27; Самашев, Григорьев, Жумабекова, 2005, с. 64]).

1 – Кош-Пей-1, кург. 2; 2 – Березовский могильник, кург. 21; 3 – Аймырлыг; 4 – Минусинский край; 5 – Назаровский могильник; 6 – Толстый Мыс V, кург. 1; 7 – Абаканская степь; 8 – Пермь; 9 – Ховужук, кург. 7; 10 – Шестаковский могильник, кург. 2; 11 – Догээ-Баары II, кург. 15; 12 – Толстый Мыс V, кург. 2; 13 – Бесагашский клад; 14 – Ораки (масштаб неизвестен); 15, 16 – Аул Узынбулак (масштаб неизвестен).

личные размеры: высота от 4–5 до 13–14 см, диаметр от 5–6 до 21–22 см. Такие курильницы были найдены в Семиречье, Южной Сибири и Центральной Азии [Мартынов, 1979, с. 61–62, табл. 28, 1–6, 9, 10, 12; Субботин, 2000, рис. 5, 27; Demidenko, Kobe, Firsov, 2002, Abb. 4; Каталог..., 2004, с. 34, рис. 1; Самашев, Григорьев, Жумабекова, 2005, с. 64], один образец – в Поволжье [Aspelin, 1877, N 317] (рис. 1).

Представляется наиболее вероятным, что формальным прототипом новой посуды явились большие котлы без поддонов с боковыми кольцевидными ручками из Семиречья [Спасская, 1956, табл. I, 5, 6, 9, 18, 19; 1958, с. 180–182, 187, 189, рис. 1]. Правда, по сравнению с котлами у курильниц непропорционально крупные ручки, приспособленные не для

подвешивания, а для удержания в руках. То, что курильницы появились на одной территории вместе с котлами, подтверждается сравнительным анализом котелков: ранние образцы самые крупные. В состав Бесагашского клада в Семиречье входит наибольший из известных образцов: диаметр венчика 16,5, тулова – 21–21,7, высота 14 см [Bajpakov, Ismagil, 1996, Abb. 2, 1] (рис. 1, 13)*. Но котелки выявлены преимущественно на территории Южной Сибири и Центральной Азии [Demidenko, Kobe, Firsov, 2002, Abb. 7]**. Должно быть, малочисленность их в Семиречье объясняется большим разнообразием здесь культовой металлической посуды, некоторые типы которой функционально могли быть равнозначны котелкам. Более того, примерно в конце V – начале IV в. до н.э. (или несколько позже [Джумабекова, 1998а, с. 126, 130; 1998б, с. 81]) в Семиречье стали изготавливать курильницы, ставшие самыми популярными в регионе, – плоские блюда на высоких поддонах, украшенные зооантропоморфными фигурами [Зимма, 1941, с. 11–19; Бернштам, 1952, рис. 18, 4, 5; 20; Мартынов, 1955, рис. 65–67; Артамонов, 1973, ил. 45–48, 51; Джумабекова, 1998а, рис. 1; 1998б, рис. 2, 3].

В V в. до н.э. курильницы-котелки проникли в зону Саяно-Алтая. Возможно, вместе с ними внедрился и специфический обряд, описанный в “Скифском логосе”, т.к. в этот период местные племена находились под сильным влиянием культур кочевников с территории Казахстана и Киргизии [Членова, 1967, с. 98–101, 108; Савинов, 2002, с. 128]. Не исключено, что большинство саяно-алтайских курильниц являлось продуктом семиреченских мастеров***. Нехватку специальных металлических сосудов для курений местное население восполняло предметами, изготовленными из простых, более доступных материалов, что продемонстрировала находка из Усть-Хадыньга.

Среди всех известных курильниц значительную часть составляют обнаруженные вне погребений (в данном случае можно говорить только о типе сосудов, т.к. они не были обожжены и не содержали ни

камней, ни остатков растений). Это не противоречит рассказу Геродота, поскольку в нем ничего не сказано о захоронении курильниц в могилах. Присутствие же ряда сосудов в погребениях позволяет предположить, что ритуалы с курениями отличались разнообразием. Как показал анализ, некоторые курильницы использовались продолжительное время, порой подвергаясь починке, подобно предмету из кург. 2 могильника Толстый Мыс V (Большой Новоселовский курган) в Хакасии [Курочкин, 1992, с. 27–28] (рис. 1, 12). Другие же образцы, например сосуд из кург. 15 могильника Догээ-Баары-2 в Туве, не только не имели следов износа, но и не были закопчены; они выполняли роль своеобразного знака [Чугунов, 1996, с. 71] (рис. 1, 11). Явно символический смысл имело сооружение над курильницами во Втором Пазырыкском кургане миниатюрных шалашей. В некоторых случаях подобные сосуды, помещенные в могилы, маркировали отсутствие покойного. Так, в памятниках Усть-Хадыньг II, кург. 40, Догээ-Баары-2, кург. 15, Ховужук, кург. 7 в Туве курильницы находились на месте отсутствующего костяка (рис. 1, 9, 11). Следует заметить, что в перевернутом положении курильница зафиксирована не только в Усть-Хадыньге II. Аналогично была установлена каменная цилиндрическая курильница в кургане IV–III вв. до н.э. в Притоболье [Потемкина, 2005, с. 116]. Такое расположение погребального инвентаря, судя по этнографическим источникам, подчеркивало момент перехода в хтонический мир [Зеленин, 1991, с. 351; Похоронно-поминальные обычаи..., 1993, с. 147; Толстой, 1995, с. 214–222; Воробьев, 2001, с. 506–508].

Ритуал окуривания участников похорон мог предполагать и очищение дымом самой могильной ямы*. Возможно, что перед совершением погребения сосуд с тлеющими растениями помещали в могилу. Через некоторое время его извлекали для использования в других обрядах, а также в очередных похоронах. Но курильницу оставляли в могиле, если по каким-нибудь причинам не удавалось похоронить труп [Чугунов, 1996, с. 73].

Многочисленность курильниц позволяет сделать вывод, что они являлись общественной собственностью (племени? отдельного рода?). Даже сосуды из элитных погребений (Второй Пазырыкский курган; Толстый Мыс V, кург. 2; Кош-Пей-1, кург. 2) (рис. 1, 1, 12) могут рассматриваться не как собственность умершего, а как ритуальный инструмент его “проводов” [Савинов, 1995, с. 7–8]. Не исключено, что

*Сходные размеры и у предмета, найденного в 2002 г. в оз. Иссык-Куль (устное сообщение А.И. Торгоева).

**Большинство археологов связывает происхождение этих сосудов с Семиречьем [Смирнов, 1964, с. 135; Bajpakov, Ismagil, 1996, S. 351; Demidenko, Kobe, Firsov, 2002, S. 289–290]. Иное мнение высказано Г.Н. Курочкиным и К.В. Чугуновым: курильницы являются изобретением кочевников Саяно-Алтая [Курочкин, 1992, с. 28; Чугунов, 1996, с. 73]. Компромиссный вариант предложил Б.А. Литвинский, назвав родиной котелков Южную Сибирь, Алтай и Семиречье [2000, с. 282].

***Такое же происхождение типологически сходных котелков, найденных в Поволжье и на Южном Урале, предполагал К.Ф. Смирнов [1964, с. 135–136].

*Для многих современных народов окуривание захоронения – обычная культовая практика (см.: [Семейная обрядность..., 1980, с. 106, 118, 134, 171, 191, 214; Тайлор, 1989, с. 497; Бабаева, 1993, с. 97; Похоронно-поминальные обычаи..., 1993, с. 17, 20, 62, 158, 178, 210, 221, 259–260]).

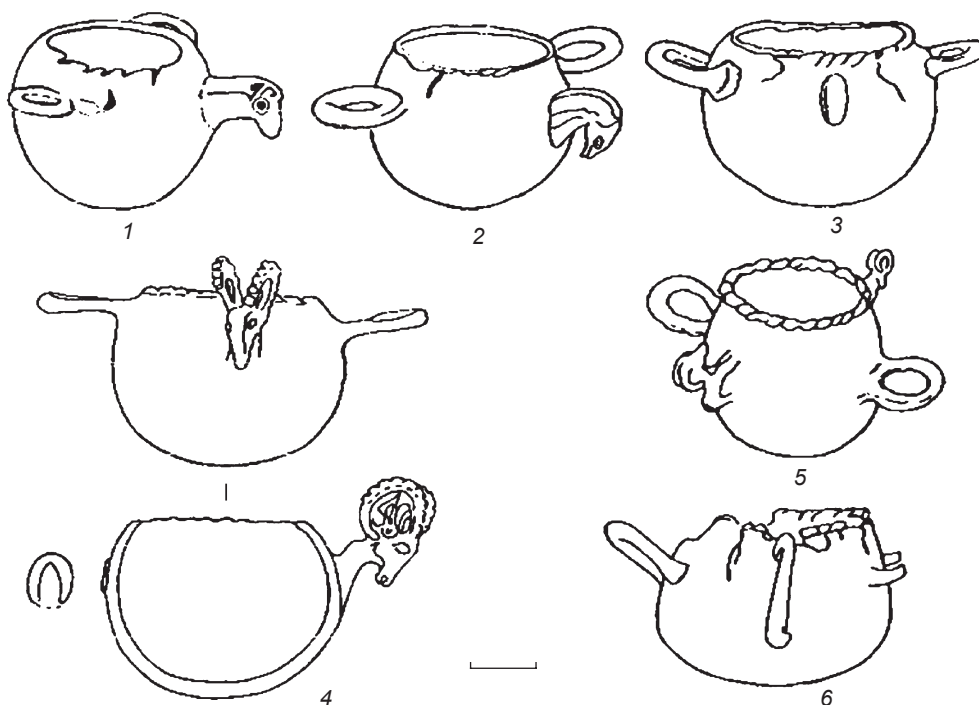


Рис. 2. Бронзовые котелки (по: [Demidenko, Kobe, Firsov, 2002, Abb. 5]).
1 – Гилгит; 2 – Аличур II, кург. 3; 3 – Харгуш II, кург. 1; 4 – Памир; 5 – Харгуш II, кург. 3; 6 – Харгуш II, кург. 5.

у азиатских кочевников среди очистительных обрядов были простые формы, не требовавшие привлечения специально изготовленных предметов. Судя по этнографическим источникам, окуривание могло совершаться тлеющими пучками растений, которые провожающие держали в руках или клали на землю, камень, могильное сооружение.

Часть известных курильниц – небольших размеров. Следовательно, они не являлись вместилищами для раскаленных камней, а служили иным целям. Возможно, в этих сосудах сжигались раскрошенные сухие растения либо содержались сакральные напитки. Такое применение вполне вероятно; назначение вещей порой менялось со временем или сходная форма распространялась на функционально различные сосуды [Королькова, 2003, с. 55].

Обычно в один типологический ряд с курильницами исследователи включают группу котелков V–IV вв. до н.э. из Таджикистана и Пакистана. Эти сосуды снабжены горизонтальными или вертикальными ручками-кольцами, их устья оформлены валиком в виде витой веревки. По размерам они совпадают с маленькими курильницами (высота от 6–7 до 7–8 см и диаметр от 8 до 10 см). Часто котелки имеют дополнительную стержневидную ручку (“псевдослив”), украшенную изображением головы хищной птицы или травоядного животного. Тулово одного котелка украшено двумя фигурами баранов [Литвинский, 2000,

с. 277–284]. В облике этих изделий соединились черты двух типов сосудов – курильницы и зооорнитоморфно оформленного ковша (рис. 2)*.

С курильницами сходны не только маленькие котелки и массивные котлы. Округлая форма тулова и схема расположения ручек сближают их с котелками со сливом [Спаская, 1956, табл. I, 23; 1958, с. 181–182; Смирнов, 1964, с. 131–136, рис. 14, 8; 70, Б, 10, 11; Членова, 1967, с. 98–99, табл. 18, 13, 14, 17; Demidenko, Kobe, Firsov, 2002, Abb. 1–3; Королькова, 2003, с. 55; Самашев, Григорьев, Жумабекова, 2005, с. 64]** и сосудами с сегментовидными ручка-

*В кург. 1 могильника Усть-Хадынныг I на территории Тувы был найден самый маленький образец (высота 2, диаметр 2,4 см) [Виноградов, 1978, с. 217; Археология..., 2002, с. 181] (рис. 3, 2). Он представляет собой бронзовый ковшик с ручкой, заканчивающейся изображением головы животного. На сегодняшний день это не только единственный предмет данного типа, обнаруженный вне территории Памиро-Гиндукуша, но и самый ранний, т.к. курган относится к VII в. до н.э. Впрочем, не исключена и более поздняя дата, поскольку погребение было разграблено и вотив мог принадлежать грабителям (устное сообщение К.В. Чугунова).

**Исследователями отмечено, что у некоторых предметов “сливы” не могли использоваться для стока жидкости. Р.С. Минасян считает их втулками для крепления деревянных рукояток [Минасян, 1986, с. 73], а М.А. Очир-

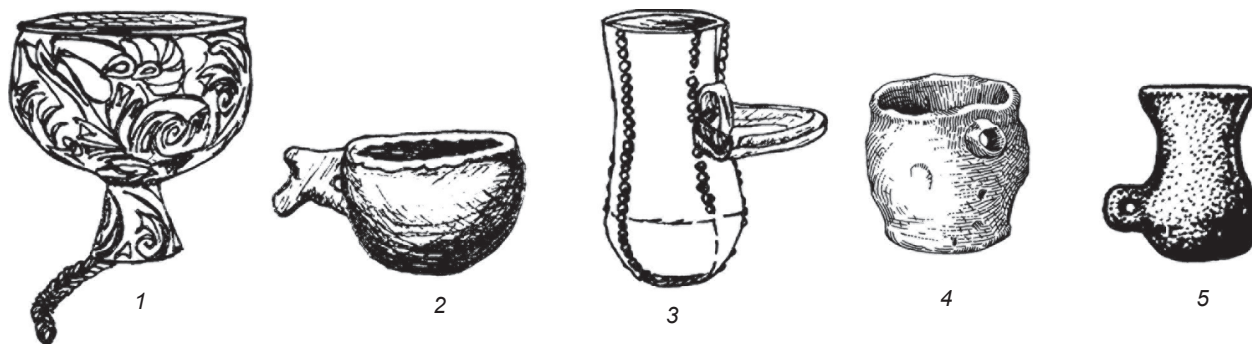


Рис. 3. Образцы вотивных сосудов (масштаб различный).

1 – золотой котел, Аржан-2 (по: [Аржан..., 2004, с. 41]); 2 – бронзовый ковш, Усть-Хадынныг I, кург. 1 (по: [Археология..., 2002, с. 181]); 3 – золотой сосуд, Сибирская коллекция Петра I (по: [Артамонов, 1973, ил. 254]); 4 – керамический сосуд со сливом, Уй-гарак, кург. 28 (по: [Вишневская, 1973, табл. X, 20]); 5 – бронзовый кувшин, Быстровка-2, кург. 5 (по: [Бородовский, 2001, рис. 23]).

ми [Ильинская, Тереножкин, 1983, с. 128, 131, 146, 147; Королькова, 2003, рис. 3, 17, 20; 4] (заметим, что у курильницы из Усть-Хадынныг I форма ручек отчасти напоминает сегменты).

Генезис этих ритуальных сосудов древних кочевников представляется таким: котлы без поддонов, имеющие кольцевидные ручки, послужили основой для создания курильниц-котелков, а также котелков со сливом. Слияние внешних черт курильниц и ковшей со стержневидной ручкой привело к появлению группы котелков Памиро-Гиндукуша. Вероятно, иначе развивались сосуды с сегментовидными ручками.

Легендарная чаша

Согласно записанной Геродотом легенды, “первым появился на этой (скифской. – **В.К.**) земле... человек по имени Таргитай... У него родились три сына: Липоксай и Арпоксай и самый младший Колаксай. Во время их правления на скифскую землю упали сброшенные с неба золотые предметы: плуг с ярмом, обоюдоострая секира и чаша. Старший, увидев первым, подошел, желая их взять, но при его приближении золото загорелось. После... подошел второй, и с золотом снова произошло то же самое... при приближении же третьего... оно погасло, и он унес его к себе. И старшие братья после этого, по взаимному соглашению, передали всю царскую власть младшему” (Hdt. IV. 5) (цит по: [Доватур, Каллистов, Шишова, 1982, с. 101]).

В поисках материальных аналогов легендарной чаше особое внимание следует уделить сосудам с

сегментовидными ручками*. С ними связано много нерешенных вопросов. Так, не определены их ближайшие прототипы и не выяснен процесс формирования [Манцевич, 1949, с. 217; Онайко, 1970, с. 36; Мелюкова, 1979, с. 195; Рябова, 1987, с. 149–150]. Эти сосуды появились в Северном Причерноморье в конце V – начале IV в. до н.э. и бытовали до начала III в. до н.э. (рис. 4). Скифы изготавливали их из металла, лепили из глины, вырезали из дерева, украшая металлическими накладками**. К данному типу относятся великолепные образцы ювелирного искусства – чаши из Гаймановой Могилы, Чмыревой Могилы и Солохи (рис. 4, 13–15). В скифских погребальных посудных наборах эти серебряные с позолотой изделия, украшенные рельефными изображениями, выступают безусловной доминантой [Ильинская, Тереножкин, 1983, с. 145–146, 148; Манцевич, 1987, с. 22–23, 88–92]. Немаловажно, что изображения таких чаш не представлены в пиршественных сценах на памятниках эллино-скифской торевтики [Кисель, 2002а, с. 35; 2003, с. 59].

*В большинстве случаев сегментовидные выступы можно назвать ручками лишь условно, т.к. они не способны выдержать нагрузку наполненной емкости [Манцевич, 1987, с. 91]. Поэтому часть исследователей определяет их как упоры [Раевский, 1977, с. 37; Ильинская, Тереножкин, 1983, с. 145; Кузнецова, 1993, с. 77–79].

**Утверждение, что сегментовидные ручки у скифских чаш появляются только “после того, как их стали изготавливать греческие мастера” [Кузнецова, 2004, с. 99], является ошибкой, поскольку многие подобные сосуды встречены в памятниках, напрямую не связанных с греческой культурой, например Первый Филипповский курган на Южном Урале [Пшеничнюк, 2000, рис. 2, 3; 4, 5, 10] (рис. 4, 9). Кроме того, некоторые свидетельства (отломанные ручки керамических сосудов, выполненные в скифском зверином стиле, из Зивие в Иране) позволяют предположить бытование таких чаш уже на ранних этапах скифской истории [Кисель, 2002а, с. 33].

Горяева – элементами перегонного аппарата или трубками для дыхания, курения дурманных составов [2004, с. 169–170, 174]. Однако такие сосуды – лишь вариант одного типа. Основная масса котелков снабжена вполне функциональными сливами.

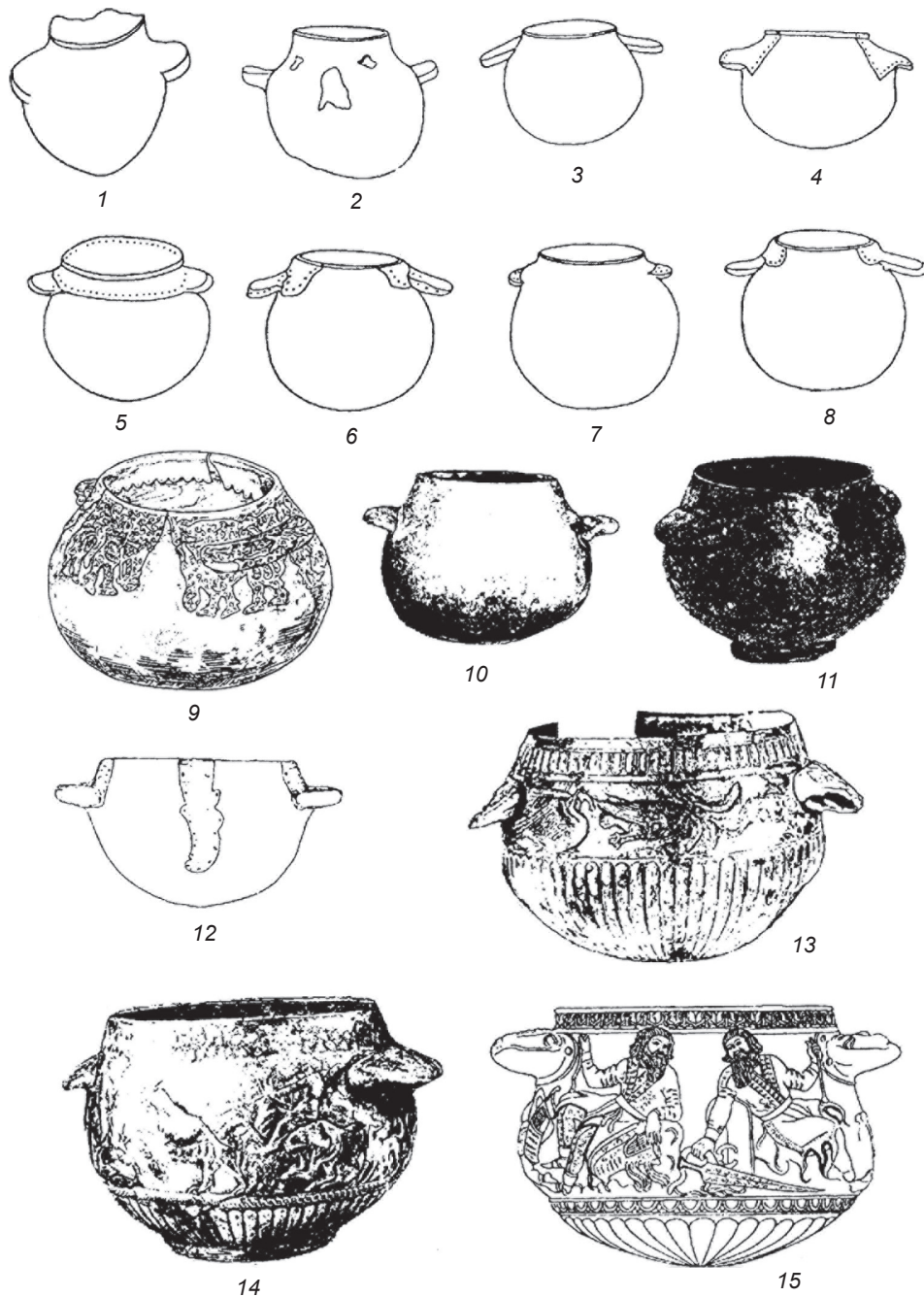


Рис. 4. Сосуды с сегментовидными ручками (по: [Королькова, 2003, рис. 4])
(масштаб разный).

1 – Мордвиновский курган; 2 – Булгаково; 3, 4, 6 – Частые курганы; 5 – Бердянский курган; 7, 8 – Александропольский курган; 9 – Первый Филипповский курган; 10, 11, 14 – Солоха; 12 – могильник Донской; 13 – Чмырева Могила; 15 – Гайманова Могила.

Все это позволяет заключить, что сосуды с сегментовидными ручками являлись одной из главных скифских реликвий, которые использовались в наиболее значимых (табуированных для непосвященных?) обрядах. Возможно, они, в отличие от курильниц, были связаны со стихией огня лишь символически и

в первую очередь выступали в качестве емкостей для сакральных “огненных” жидкостей, которые известны в фольклоре многих народов*.

*Доказательству наличия у скифов “огненного” напитка автор посвятил отдельную статью [Кисель, 2002а].

Не исключено, что причерноморские скифы видели именно в этих предметах легендарную чашу, упавшую с неба.

Чаша Геракла

Небесная чаша очень напоминает другой предмет из “Скифского логоса” – сосуд Геракла. Как следует из второй этногенетической легенды, Геракл стал родоначальником скифов, вступив в связь с полу-женщиной-полузмеей, которая родила от него троих сыновей. Перед уходом из Скифии Геракл оставил возлюбленной две вещи, объяснив, что с их помощью она сможет определить наиболее достойного из сыновей. “Натянув один из луков... и объяснив употребление пояса, он передал лук и пояс с золотой чашей у верхнего края застежки и, отдав, удалился” (Hdt. IV. 9, 10) (цит по: [Доватур, Каллистов, Шишова, 1982, с. 103])* . Обе вещи сделаны из золота и имеют прямое отношение к происхождению скифов**.

Закончив пересказ легенды, Геродот добавляет: “А из-за этой чаши скифы и поныне носят чаши на поясах” (Hdt. IV. 10) (цит по: [Доватур, Каллистов, Шишова, 1982, с. 103]). Ношение при себе сосуда для личного пользования принято у представителей современных кочевнических культур [Кюннер, 1908,

*Ранее автором высказывалось предположение, что Геродот, назвав сосуд, упавший с неба, и чашу Геракла *φιάλη*, стремился не столько отразить их внешнее сходство с античной фиалой, сколько подчеркнуть сакральное значение предметов [Кисель, 2003, с. 57–59].

**Вероятно, позднее эти чаши нашли отражение в нартском эпосе в образе сосуда Нартамонга, Уацамонга, Авадзамакыт, который выступал как сокровище, модель мира, символ изобилия и благосостояния нартов. Согласно некоторым сказаниям, священный сосуд хранился в гроте, пещере или просто был закопан в землю [Инал-ипа, 1998, с. 73; Антонова, 1986, с. 58; Нарты..., 1994, с. 408]. Это находит параллель в “Скифском логосе”, поскольку скифская родоначальница проживала именно в пещере, где держала при себе пояс с золотой чашей и лук. Нартский сосуд, подобно скифскому, был связан со стихией огня, т.к. мог самопроизвольно закипать [Инал-ипа, 1998, с. 43–44, 73, 104, 109, 163; Нарты..., 1974, с. 268–272; 1989, с. 258–260, 272–273; 1994, с. 516; Дюмезиль, 1990, с. 176, 178–180].

Наиболее точное соответствие нартского эпоса “Скифскому логосу” обнаруживается у карачаевцев и балкарцев в легенде о золотом ковше нартов. Ковш сам поднимался к устам правдивого, но не подпускал к себе лжецов. Его содержимое вселяло мужество, силу и мудрость. Ковш хранился у девушки Ай (луна) в сундуке в крепости на вершине скалы. Дьявол, похитивший святыню и спрятавший ее в самом центре небесного свода, лишил нартов их силы. Сбить ковш мог только богатырь с помощью лука нартов [Нарты..., 1994, с. 590–592].

с. 58; Дьяконова, 1988, с. 56]. Однако Геродот имел в виду, скорее всего, символическую вещь. Существование сосудов-подвесок в Европейской Скифии в догеродотовское время археологически не подтверждается*.

Со второй половины V в. до н.э. в скифских курганах появляются крупные округлые чаши, прикрепленные к поясам погребенных. Эти сосуды нельзя отнести к повседневной бытовой утвари, т.к. они изготовлены из золота или дерева с золотыми накладками [Болтрик, Фиалко, Чередниченко, 1994, с. 146]. Аналогичные находки отмечены в памятниках того же периода азиатской части кочевнического мира. Правда, фрагментированный деревянный ковш на ремне, извлеченный из погребения в Туве, ничем не отличается от обычного предмета [Чугунов, 1996, с. 71]. Гораздо более интересна и важна находка из кургана Аржан-2 – прикрепленная к цепочке золотая миниатюрная модель котла с поддоном, покрытая зооморфными изображениями [Аржан..., 2004, с. 41] (см. рис. 3, 1)** . Эта подвеска убеждает в точности сообщения Геродота и указывает на еще один “азиатский след” в “Скифском логосе”***. В Центральной Азии и Южной Сибири обнаружены также многочисленные металлические вотивы, повторяющие по форме посуду различных типов (преимущественно котлы), которая существовала на протяжении всего скифского времени [Артамонов, 1973, ил. 253–256; Кулемзин, 1979, с. 90–92, рис. 43, 6; Мартынов, 1979, с. 61–62, табл. 28, 11; Древности..., 1991, кат. 175, 183; Бородавский, 2001, рис. 23; Археология..., 2002, с. 181] (см. рис. 3). Некоторые образцы проникли и в Европейский регион [Абрамова, Петренко,

*Знакомство скифов с кавказскими миниатюрными сосудами и вотивными ритонами [Бессонова, 1983, с. 103; Доманский, 1984, ил. 3] сомнительно. Т.М. Кузнецовой было высказано оригинальное, но спорное предположение, что в “Скифском логосе” описан один из типов кочевнических зеркал, привешивавшихся к поясу [2002, с. 76–78].

**Навершие одной из золотых булавок из того же кургана напоминает ковш [Аржан..., 2004, с. 38].

***Следует отметить, что “азиатские” археологические параллели на этом не заканчиваются. Некоторые из них уже упоминались в литературе [Чугунов, 1996, с. 72–74]. Наибольшее внимание привлекают сведения, не находящие аналогов в Северном Причерноморье и на Кавказе, например, обычай скифов мумифицировать покойников (Hdt. IV. 71) (см.: [Доватур, Каллистов, Шишова, 1982, с. 125]), подтвержденный находками на Алтае, в Туве и Монголии, а также загадочное для скифского арсенала оружие *σαύρις* – обоюдоострая секира (Hdt. IV. 5, 70) (см.: [Там же]), напоминающая азиатские клевцы с уплоченной обушной частью или чеканы с заостренным обушком. Новый тщательный разбор сюжетов “Скифского логоса”, вероятно, позволит выявить и другие реалии из жизни кочевников Азии.

1995, рис. 3, 6]. Традиция делать модели в азиатском кочевническом мире была очень сильна; миниатюрные сосуды изготавливались не только из металла, но и из дерева, глины). Одна керамическая модель была даже закопчена [Вишневская, 1973, с. 26, 87] (см. рис. 3, 4).

Курильницы, котлы, ковши и чаши с сегментовидными ручками сближала не только округлая форма. Их роднила одна идея – связь с огненной стихией. Общий “божественный прототип” – Небесная чаша – обладал способностью воспламеняться, и, возможно, рассматриваемые сосуды наделялись этим свойством*.

Заключение

Проведенное исследование показывает, что в культовой жизни европейских и азиатских степняков, несмотря на общность мифологической основы, были существенные различия. Они отправляли различные очистительные обряды и поклонялись разным фетишам. Так, причерноморские скифы не пользовались “парильней”, описанной в “Скифском логосе”; главным священным сосудом у них была округлая чаша (ковш?), часто с сегментовидными ручками. У азиатских кочевников широко практиковался ритуал очищения конопляным дымом, а наиболее сакрализованными сосудами выступали котел, ковш и курильница, т.е. в основном предметы, предназначенные для использования большими коллективами людей (родоплеменными группами). Это характеризует культовую сферу азиатского кочевнического общества как более демократичную, по сравнению со скифской.

Не исключено, что представители кочевнического мира возводили сосуды с сегментовидными ручками и курильницы (возможно, и часть других округлых сосудов) к легендарной “проточаше”, посланной Небом их прародителю и носимой им при себе на пояс.

В настоящий момент перед исследователями встает задача проведения нового комплексного анализа труда Геродота с целью выявления фрагментов неизвестного письменного источника VII–VI вв. до н.э., посвященного кочевникам азиатских степей.

Благодарности

Автор благодарит К.В. Чугунова и А.И. Торгоева, любезно предоставивших ценную информацию о находках.

*Образ скифской пылающей чаши, вероятно, связан с индийской мифологией и атрибутикой зороастризма, в которой фигурируют ритуальные сосуды с горящим огнем внутри [Бойс, 1988, с. 108; Литвинский, 1991, с. 74–79].

Список литературы

- Абрамова М.П., Петренко В.Г.** Погребения сарматского времени из Ставрополя // Памятники Евразии скифо-сарматской эпохи. – М.: ИА РАН, 1995. – С. 35–55.
- Алексеев А.Ю.** Хронография Европейской Скифии VII–IV веков до н.э. – СПб.: Изд-во Гос. Эрмитажа, 2003. – 416 с.
- Антонова Е.В.** К исследованию места сосудов в картине мира первобытных земледельцев // Восточный Туркестан и Средняя Азия в системе культур древнего и средневекового Востока. – М.: Наука, 1986. – С. 35–65.
- Аржан.** Источник в Долине царей. Археологические открытия в Туве. – СПб.: Славия, 2004. – 64 с.
- Артамонов М.И.** Сокровища саков. – М.: Искусство, 1973. – 280 с.
- Археология** и не только – СПб.: Изд-во Академии обществ. связей, 2002. – 519 с.
- Бабаева Н.С.** Древние верования горных таджиков Южного Таджикистана в похоронно-поминальной обрядности. – Душанбе: Дониш, 1993. – 156 с.
- Бернштам А.Н.** Историко-археологические очерки Центрального Тянь-Шаня и Памиро-Алая // МИА. – 1952. – № 26. – 347 с.
- Бессонова С.С.** Религиозные представления скифов. – Киев: Наук. думка, 1983. – 138 с.
- Бойс М.** Зороастрийцы. Верования и обычаи. – М.: Наука, 1988. – 302 с.
- Бокоренко Н.А.** Этюд о скифских бронзовых котлах Северного Причерноморья // Клейн Л.С. Археологическая типология. – Л.: Изд-во Ленингр. филиала Центра науч.-тех. деят-ти, исследований и соц. инициатив, 1991. – С. 256–263.
- Болтрик Ю.В., Финалко Е.Е., Чередниченко Н.Н.** Бердянский курган // РА. – 1994. – № 3. – С. 140–155.
- Бородовский А.П.** Исследование некрополей эпохи раннего железа на Нижней Катуни и в Новосибирском Приобье // АО 1999 года. – М.: Наука, 2001. – С. 229–232.
- Варенов А.В.** Материалы новой культуры эпохи бронзы из могильника Кээрмуци в Северном Синьцзяне // Евразия: культурное наследие древних цивилизаций. Горизонты Евразии. – Новосибирск: Изд-во Новосиб. гос. ун-та, 1999. – Вып. 2. – С. 11–28.
- Виноградов А.В.** Могильник раннескифского времени в Западной Туве // АО 1977 года. – М.: Наука, 1978. – С. 217.
- Вишневская О.А.** Культура сакских племен низовьев Сырдарьи в VII–V вв. до н.э. – М.: Наука, 1973. – 160 с. – (Тр. Хорезм. археол.-этногр. экспедиции; т. 8).
- Воробьев А.А.** Сосуды с углями из русских погребений Верхнего Приобья и Барабы как объект археолого-этнографического изучения // Историко-культурное наследие Северной Азии: Итоги и перспективы изучения на рубеже тысячелетий: Мат-лы Регион. студ. конф. – Барнаул: Изд-во Алт. гос. ун-та, 2001. – С. 506–508.
- Гаврилюк Н.А., Болтрик Ю.В.** Скифское погребение в длинном кургане у с. Высокое в Приазовье // Археология. – 1990. – № 1. – С. 75–83.
- Дашевская О.Д.** О скифских курильницах // СА. – 1980. – № 1. – С. 18–29.
- Дашевская О.Д.** Поздние скифы в Крыму // САИ. – 1991. – Вып. Д 1–7. – 142 с.

- Джумабекова Г.С.** Бронзовая курительница из Семиречья // РА. – 1998а. – № 2. – С. 123–137.
- Джумабекова Г.С.** Опыт атрибуции фигурки конного лучника из Алматы // Вопросы археологии Казахстана. – Алматы; М.: Гылым, 1998б. – Вып. 2. – С. 72–82.
- Доватур А.И., Каллистов Д.П., Шишова И.А.** Народы нашей страны в “Истории” Геродота. – М.: Наука, 1982. – 456 с.
- Доманский Я.В.** Древняя художественная бронза Кавказа в собрании Государственного Эрмитажа. – М.: Искусство, 1984. – 240 с.
- Древнегреческо-русский словарь.** – М.: Гос. изд-во иностр. и нац. словарей, 1958. – Т. 2. – 1905 с.
- Древности Урало-Казахстанских степей:** Каталог выставки. – Челябинск: Изд-во Челяб. гос. ун-та, 1991. – 60 с.
- Дьяконова В.П.** Посуда народов Южной Сибири в собраниях МАЭ // Сб. МАЭ. – 1988. – Вып. 42. – С. 50–70.
- Дюмезиль Ж.** Скифы и нарты. – М.: Наука, 1990. – 230 с.
- Зеленин Д.К.** Восточнославянская этнография. – М.: Наука, 1991. – 511 с.
- Зимма Б.М.** Иссык-кульские жертвенники. – Фрунзе: Изд-во Комитета наук при СНК КиргССР, 1941. – 40 с.
- Ильинская В.А., Тереножкин А.И.** Скифия VII–IV вв. до н.э. – Киев: Наук. думка, 1983. – 380 с.
- Инал-ипа Ш.Д.** Памятники абхазского фольклора: Нарты. Ацаны. – Сухуми: Алашара, 1998. – 199 с.
- Каталог коллекций музея “Археология, этнография и экология Сибири” КемГУ.** – Кемерово: Изд-во Кем. гос. ун-та, 2004. – Т. 1. – 112 с.
- Кенин-Лопсан М.(Б.)** Алгыши тувинских шаманов. – Кызыл: Новости Тувы, 1995. – 528 с.
- Кисель В.А.** Серебряные с позолотой двуручные чаши и их место в скифской культуре // Ювелирное искусство и материальная культура: Тез. докл. 11-го colloquium. – СПб.: Изд-во Гос. Эрмитажа, 2002а. – С. 32–35.
- Кисель В.А.** Келермесский сосуд и сакральный напиток скифов // Ладога и Северная Евразия. От Байкала до Ламанша. Связующие пути и организующие центры. – СПб.: Изд-во Староладож. ист.-архитектур. и археол. музея-заповедника, 2002б. – С. 72–78.
- Кисель В.А.** Ритуальные сосуды и напитки скифов // Степи Евразии в древности и средневековье. – СПб.: Изд-во Гос. Эрмитажа, 2003. – Кн. 2. – С. 57–63.
- Ковпаненко Г.Т.** Сарматское погребение I в. н.э. на Южном Буге. – Киев: Наук. думка, 1986. – 152 с.
- Королюкова Е.Ф.** Ритуальные чаши с зооморфным декором в культуре ранних кочевников // АСГЭ. – 2003. – Вып. 36. – С. 28–59.
- Кузнецова Т.М.** “Ποτήριον” Скифского логоса Геродота // Петербург. археол. вестник. – 1993. – № 4. – С. 73–80.
- Кузнецова Т.М.** Зеркала Скифии VI–III века до н.э. – М.: Индрик, 2002. – Т. 1. – 352 с.
- Кузнецова Т.М.** Сосуды скифов в “Истории” Геродота // Археологические памятники раннего железного века юга России. – М.: Изд-во ИА РАН, 2004. – С. 93–105.
- Кулемзин А.М.** Арчекаские курганы // Археология Южной Сибири. – Кемерово: Изд-во Кем. гос. ун-та, 1979. – С. 87–99.
- Курочкин Г.Н.** Богатые курганы скифской знати на юге Сибири (Большой Новоселовский и Большой Полтаковский курганы). – СПб.: ИИМК РАН, 1992. – 44 с.
- Кызласов Л.Р.** Древняя Тува (от палеолита до IX в.). – М.: Изд-во Моск. гос. ун-та, 1979. – 207 с.
- Кюннер Н.В.** Описание Тибета (Ч. 2. Этнографическая) // Изв. Вост. ин-та. – 1908. – Вып. 1. – 112 с.
- Литвинский Б.А.** Семиреченские жертвенники (индоиранские истоки сакского культа огня) // Проблемы интерпретации памятников культуры Востока. – М.: Наука, 1991. – С. 66–87.
- Литвинский Б.А.** Медные котелки из Индостана и Памира (Древние связи двух регионов) // Археология, палеоэкология и палеодемография Евразии. – М.: ГЕОС, 2000. – С. 277–293.
- Маневич А.П.** К вопросу о торевтике в скифскую эпоху // ВДИ. – 1949. – № 2. – С. 196–220.
- Маневич А.П.** Курганы Солоха. – Л.: Искусство, 1987. – 144 с.
- Маргулан А.Х., Акишев К.А., Кадырбаев М.К., Оразбаев А.М.** Древняя культура Центрального Казахстана. – Алма-Ата: Наука, 1966. – 436 с.
- Мартынов А.И.** Лесостепная тагарская культура. – Новосибирск: Наука, 1979. – 208 с.
- Мартынов А.И., Мартынова Г.С., Кулемзин А.М.** Шестаковские курганы. – Кемерово: Изд-во Кем. гос. ун-та, 1971. – 249 с.
- Мартынов Г.С.** Иссыкская находка // КСИИМК. – 1955. – № 59. – С. 150–156.
- Марченко И.И.** Сираки Кубани. – Краснодар: Изд-во Кубан. гос. ун-та, 1996. – 338 с.
- Мелюкова А.И.** Скифия и фракийский мир. – М.: Наука, 1979. – 256 с.
- Минасян Р.С.** Литые котлы у народов степей Евразии (VII в. до н.э. – V в. н.э.) // АСГЭ. – 1986. – Вып. 27. – С. 61–78.
- Нарты.** Адыгский героический эпос. – М.: Наука, 1974. – 415 с.
- Нарты.** Осетинский героический эпос. – М.: Наука, 1989. – Кн. 2. – 492 с.
- Нарты.** Героический эпос балкарцев и карачаевцев. – М.: Вост. лит., 1994. – 655 с.
- Нейхардт А.А.** Скифский рассказ Геродота в отечественной историографии. – Л.: Наука, 1982. – 240 с.
- Онайко Н.А.** Античный импорт в Приднестровье и Побужье в IV–II вв. до н.э. // САИ. – 1970. – Вып. Д 1–27. – 213 с.
- Очир-Горяева М.(А.)** О возможном назначении парных котлов у кочевников раннего железного века Евразии // Археологические памятники раннего железного века юга России. – М.: ИА РАН, 2004. – С. 166–175.
- Панкова С.В., Хаврин С.В.** Работы Тувинской экспедиции // Отчетная археологическая сессия за 2001 год: Тез. докл. – СПб.: Изд-во Гос. Эрмитажа, 2002. – С. 10–12.
- Пикалов Д.В.** Сосуд-матка. Опыт семантического анализа погребального инвентаря сарматских племен Центрального Предкавказья // История Северного Кавказа с древнейших времен по настоящее время: Тез. науч. конф. – Пятигорск: Изд-во Пятигор. гос. лингв. ун-та, 2000. – С. 188–190.
- Полосьмак Н.В.** Всадники Укока. – Новосибирск: ИНФОЛИО-пресс, 2001. – 336 с.
- Потемкина Т.М.** Головной убор саргатской жрицы (по материалам Шикаевского кургана) // Теория и практика археологических исследований. – Барнаул: Изд-во Алт. ун-та, 2005. – С. 112–120.

Похоронно-поминальные обычаи и обряды. – М.: Ин-т этнологии и антропологии РАН, 1993. – 310 с.

Пшеничнюк А.Х. Деревянная посуда из погребений ранних кочевников Южного Урала // Уфим. археол. вестник. – 2000. – Вып. 2. – С. 76–93.

Раевский Д.С. Очерки идеологии скифо-сакских племен. Опыт реконструкции скифской мифологии. – М.: Наука, 1977. – 216 с.

Руденко С.И. Культура населения Горного Алтая в скифское время. – М.; Л.: Изд-во АН СССР, 1953. – 404 с.

Руденко С.И. Культура населения Центрального Алтая в скифское время. – М.; Л.: Изд-во АН СССР, 1960. – 359 с.

Рыбаков Б.А. Геродотова Скифия. – М.: Наука, 1979. – 248 с.

Рябова В.А. Двуручные чаши из скифских курганов // Скифы Северного Причерноморья. – Киев: Наук. думка, 1987. – С. 144–151.

Савельев Н.С. Каменные курганы восточных предгорий Южного Урала и некоторые вопросы формирования прохоровской культуры // Уфим. археол. вестник. – 2000. – Вып. 2. – С. 17–48.

Савинов Д.Г. О ритуальном назначении погребальных камер больших Пазырыкских курганов // Сакральное в культуре: Мат-лы III Междунар. Санкт-Петербург. религиовед. чтений. – СПб.: Гос. музей истории религии, 1995. – С. 6–8.

Савинов Д.Г. Ранние кочевники Верхнего Енисея (археологические культуры и культурогенез). – СПб.: Изд-во СПб. гос. ун-та, 2002. – 204 с.

Самашев З., Григорьев Ф., Жумабекова Г. Древности Алматы. – Алматы: КазИздат КТ, 2005. – 184 с.

Семейная обрядность народов Сибири. Опыт сравнительного изучения. – М.: Наука, 1980. – 240 с.

Скорый С.А. Стеблев: скифский могильник в Поросье. – Киев: Изд-во ИА НАН Украины, 1997. – 173 с.

Смирнов К.Ф. Савроматы (ранняя история и культура сарматов). – М.: Наука, 1964. – 379 с.

Смирнов К.Ф. Курильницы и туалетные сосудики Азиатской Сарматии // Кавказ и Восточная Европа в древности. – М.: Наука, 1973. – С. 166–179.

Смирнов К.Ф. Сарматы на Илеке. – М.: Наука, 1975. – 176 с.

Смирнов К.Ф. Сарматы и утверждение их политического господства в Скифии. – М.: Наука, 1984. – 184 с.

Спасская Е.Ю. Медные котлы ранних кочевников Казахстана и Киргизии // Уч. зап. Алма-Атин. гос. пед. ин-та. – 1956. – Т. 11 (1). – С. 155–169.

Спасская Е.Ю. Находки медных котлов ранних кочевников в Казахстане и Киргизии // Уч. зап. Казах. гос. пед. ин-та. – 1958. – Т. 15 (3). – С. 178–193.

Субботин А.В. Позднеатагарский курган у с. Ораки // Мировоззрение. Археология. Ритуал. Культура. – СПб.: Мир книги, 2000. – С. 174–182.

Тайлор Э.Б. Первобытная культура. – М.: Политиздат, 1989. – 573 с.

Толстой Н.И. Перевооружение предметов в славянском погребальном обряде // Толстой Н.И. Язык и народная культура: Очерки по славянской мифологии и этнолингвистике. – М.: Индрик, 1995. – С. 213–222.

Федоров В.К. О функциональном назначении так называемых “савроматских жертвенников” Южного Приуралья (II) // Уфим. археол. вестник. – 2001. – № 3. – С. 21–49.

Членова Н.Л. Происхождение и ранняя история племен атагарской культуры. – М.: Наука, 1967. – 299 с.

Чугунов К.В. Погребальный комплекс с кенотафом из Тувы (К вопросу о некоторых параллелях археологических и письменных источников) // Жречество и шаманизм в скифскую эпоху: Мат-лы Междунар. конф. – СПб.: ИИМК, 1996. – С. 69–80.

Яковенко Е.В. Про кулясті курильниці IV–I ст. до н.е. // Археологія. – 1971. – № 2. – С. 87–93.

Aspelin J.R. Muinaisjännöksiä Suomen Suvun Asumus-Aloilta. Antiquités du Nord Finno-Ourgien. – Helsingfors, 1877. – Vol. 1. – 242 s.

Bajpakov K.M., Ismagil R. Der Besagaš-Hort und sakenzeitliche Bronzegerätschaft aus dem Siebenstromland // Eurasia Antiqua. Zeitschrift für Archäologie Eurasiens. – 1996. – Bd. 2. – S. 347–353.

Demidenko S.V., Kobe, Firsov K.B. Über einen Bronzekesseltyp aus Eurasien // Eurasia Antiqua. Zeitschrift für Archäologie Eurasiens. – 2002. – Bd. 8. – S. 277–293.

Матеріал поступив в редколлегию 17.01.07 г.