

УДК 903.2

**А.В. Гордиенко**

Санкт-Петербургский государственный университет  
Менделеевская линия, 5, Санкт-Петербург, 199034, Россия  
E-mail: gordienkoalexei@mail.ru

## РАДУЖНИНСКИЙ “КЛАД”\*

### Введение

Летом 2003 г. недалеко от г. Радужного местный житель случайно нашел несколько предметов из бронзы, не походивших на современные изделия. Находки были отнесены в городской музей. Оказалось, что это предметы из захоронения, задетого при строительстве дороги. Вещи были переданы на постоянное хранение в Радужнинский эколого-этнографический музей (РЭЭМ)\*\*, а в полевом сезоне 2004 г. на месте их обнаружения проведена археологическая разведка [Тюрин, 2005; Археологические находки..., 2003]. Так началась во многом типичная современная история Радужнинской археологической коллекции.

### Место и условия обнаружения “клада”

Радужнинский “клад” найден в 17 км к северу от г. Радужного Нижневартовского р-на Ханты-Мансийского автономного округа – Югры, в 0,5 км от русла р. Агрньёган, на центральной части приречной полосы. Это отдаленный таежный район, однако посредством гидрографической сети он связан с главной водной магистралью Западной Сибири – р. Обью:

\*Данная публикация подготовлена при поддержке Международной программы стипендий Фонда Форда. Выводы и мнения, содержащиеся в этой публикации, отражают исключительно точку зрения автора и могут не совпадать с мнением Международной программы стипендий Фонда Форда или ее спонсоров.

\*\*Выражаю благодарность директору музея Р.А. Тюрину за возможность использования материалов для публикации.

Агрньёган является правым притоком р. Аган, которая впадает слева в р. Тромьёган (по другому описанию речной сети они сливаются, образуя протоку Лагарма) – правый приток Оби\*.

При осмотре места обнаружения изделий было установлено, что культурный слой полностью разрушен. Переотложенный слой с находками концентрировался на площади ок. 20 м<sup>2</sup> на внешнем откосе кювета автомобильной дороги. На этом месте был заложен раскоп. В нем обнаружены железные, бронзовые и костяные предметы, фрагменты костей, принадлежавших четырем взрослым людям (определение Д.И. Ражева), а также животным (определение П.А. Косинцева), остатки меха и меховых изделий. На материке удалось зафиксировать лишь бурое овальное пятно, оставшееся на месте могильной ямы. Комплекс интерпретирован как захоронение и получил условное название “могильник Агрньёган I” [Карачаров, Носкова, 2005, с. 447–448; 2006, с. 179–181].

### Состав “клада”

“Клад” состоит из 245 предметов и их фрагментов [Тюрин, 2005, с. 170]. Для удобства рассмотрения они разделены на несколько групп: оружие, принадлежности костюма и украшения, бытовые и культово-ритуальные предметы. В основу классификации положен тип “собрание предметов, одинаковых по на-

\*Карачаров К.Г. Выявление и обследование историко-культурных объектов в окрестностях г. Радужный в Нижневартовском районе ХМАО в 2004 г.: Отчет о научно-исследовательской работе. Нефтеюганск, 2005. – Научный архив РЭЭМ. С. 24–27.

значению, веществу и форме» [Городцов, 1927, с. 5]. В литературе предложено подразделять подобные комплексы на две группы – вооружение и художественная бронзовая пластика [Тюрин, 2005, с. 170; Зыков, Федорова, 2001, с. 52–53]. Однако это не отвечает классификационным требованиям, т.к. данные группы не охватывают все предметы (например, бусы, котлы) и выделяются по разным основаниям (функциональное назначение и материал изготовления). Предложенная здесь классификация наиболее близка унифицированным иерархическим категориям. Группа культово-ритуальных предметов выделена условно, по содержательным признакам таксонов, что в настоящее время считается приоритетным в археологической типологии [Худяков Ю.С., 1983, с. 77; Генинг и др., 1990, с. 31]. Классификация рассматриваемых предметов не является конечной, т.к. артефакт бывает многофункциональным, его назначение может меняться, чем объясняется условность и формальность археологической типологии [Клейн, 1979, с. 50].

Вооружение представлено наконечниками стрел (фрагменты и целые экземпляры), кинжалами (фрагменты клинков, рукоятей, ножен), палашом (фрагменты клинка и обойма (обжим) ножен или рукояти), наконечником копья (фрагмент срединной части и лезвия), топором-теслом.

Принадлежности костюма и украшения включают накладки (поясные и одежды), фрагмент эполеобразной застежки, антропоморфную подвеску, бусы, фрагменты серебряных пластинок и проволоки (детали украшений?).

Бытовые предметы – ножи, фрагменты бронзовой чаши и котла, костяная деталь оленьей узды (?), фрагмент изделия кости.

К группе культово-ритуальных предметов отнесена часть отливок из бронзы, не имеющих четко выраженного функционального назначения и приспособлений для крепления, технологически и стилистически отличающихся от основной массы металлопластики. Исходным моментом при этом является то, что назначение изделия во многом обуславливало технологию его изготовления. По указанным критериям к группе отнесены четыре антропоморфные личины, зооморфное и орнитоморфное (антропоорнитоморфное) изображения.

### **Инвентарь могильника и его интерпретация**

Непреложным требованием современной науки является рассмотрение источника в его контексте. При анализе и интерпретации артефактов следует учитывать условия, при которых они были обнаружены. Рассматривая захоронение, необходимо выявлять

роль и назначение каждого предмета применительно к погребальному обряду и, исходя из этого, его трактовать. Радужнинская коллекция – не что иное, как погребальный инвентарь. В могиле не могло быть случайных вещей. Все они являлись продуктом определенной культуры и отражали ее систему [Семенова, 2001, с. 152]. Обско-угорский погребальный обряд преследовал две цели: предотвратить вред со стороны умершего живым людям и проявить заботу о покойном, обеспечить возрождение его души [Бартенев, 1895, с. 488; Старцев, 1928, с. 119–120; Чернецов, 1959, с. 143; Соколова, 1978, с. 175; 1980, с. 126]. При рассмотрении Радужнинского комплекса этот факт также необходимо учитывать.

**Культово-ритуальные предметы.** В этой группе наиболее многочисленны антропоморфные личины, представленные четырьмя образцами (рис. 1). На них условно обозначены основные черты лица и некоторые дополнительные детали. Личины подобного типа имеют широкую географию распространения в пределах Западной Сибири и на прилегающих территориях, встречаясь в комплексах середины I тыс. до н.э. – начала I тыс. н.э. Ранние антропоморфные личины и фигуры, относящиеся к белоярско-васюганскому (VIII/VII–IV/III вв. до н.э.) и кулайскому (III в. до н.э. – III в. н.э.) времени, обнаружены в Сургутском Приобье на городищах, поселениях и могильниках Барсовой горы [Чемякин, 2002, рис. 1, 1, 3, 23, 24; 2, 1–3, 13–17; 3, 1, 2; 4, 4, 5, 8, 9]. Известны они также на Хэйбидя-Пэдарском жертвенном месте [Хэйбидя-Пэдарское жертвенное место, 1984, рис. 4, 1–5], в Кондинском р-не [Кондинский районный краеведческий музей, 2004, с. 35], Потчевашском могильнике [Мошинская, 1953, с. 201, рис. 4], Истяцком кладе [Чиндина, 1984, рис. 35, 4] и др. Наиболее близкие аналоги радужнинских изображений представлены в Холмогорском комплексе [Зыков, Федорова, 2001, кат. № 2–10]; они датируются концом III – первой половиной IV в. н.э.

Более широко распространены целые антропоморфные фигуры в различных позах и сочетаниях, но с характерной стилистикой передачи черт лица. Они обнаружены на Степановском городище [Полосьмак, Шумакова, 1991, рис. 1, 1–6], в составе Кривошеинского [Там же, рис. 5, 2] и Новообвинского [Там же, рис. 5, 1] кладов, на реках Чай и Кеть (Рыбинск) [Там же, рис. 3, 1, 3, 4; Чиндина, 1984, рис. 17, 5; 18, 2, 5], Кулайском культовом месте [Чиндина, 1984, рис. 17, 3, 4; 18, 1, 3, 7, 10], у с. Напас в Томской обл. [Там же, рис. 17, 1, 2, 7], на Парабельском культовом месте [Там же, рис. 18, 4], р. Васюган [Там же, рис. 18, 8], в Лозьвинском кладе [Чернецов, 1953, табл. XV, 1–7; XVI, 1–4] и др.

Назначение антропоморфных личин определяется вполне конкретно. Практически идентичные радужнинским холмогорские изображения использовались в качестве масок кукол-иттарма [Зыков, Федорова, 2001,



Рис. 1. Антропоморфные личины. Фото автора.

с. 61]. В рассматриваемом комплексе обнаружены фрагменты костей, принадлежавших четырем взрослым людям; и, что интересно, личин в коллекции тоже четыре (по одной маске-накладке на каждого погребенного). На подвеске в виде изображения младенца в люльке также представлены четыре личины. Следует отметить, что при исследовании комплекса, помимо большой могильной ямы, была выявлена маленькая, 36 × 28 см\*. Возможно, это семейное захоронение: в большой яме были погребены четыре взрослых человека, в маленькой – младенец, для которого и предназначалось пятое антропоморфное изображение, соединяющее в себе образы всех членов семьи.

В рассматриваемое время исследователями отмечаются связи южно-сибирского таштыкского населения с обитателями таежного севера, которые в культурном отношении во многом зависели от юга [Киселёв, 1949, с. 225]. В Радужнинском комплексе действительно отмечаются черты, характерные для позднетагарской и таштыкской погребальной обрядности (об их происхождении будет сказано в заключении; пока отметим следы этого влияния). Их культурно-маркирующей особенностью является использование масок из терракоты – традиция, которая прослеживается с позднетагарского времени [Там же, с. 222]. Антропоморфные бронзовые личины из Радужнинской коллекции, по сути, представляют собой вариант погребальной маски, результат синтеза таежных и южных традиций погребальной обрядности. Отмечаются следующие общие черты. Таштыкские маски изображали не только лицо, но и уши, подбородок, шею. На радужнинских отливках также переданы основные черты лица,

\*Карачаров К.Г. Выявление и обследование историко-культурных объектов... С. 28.

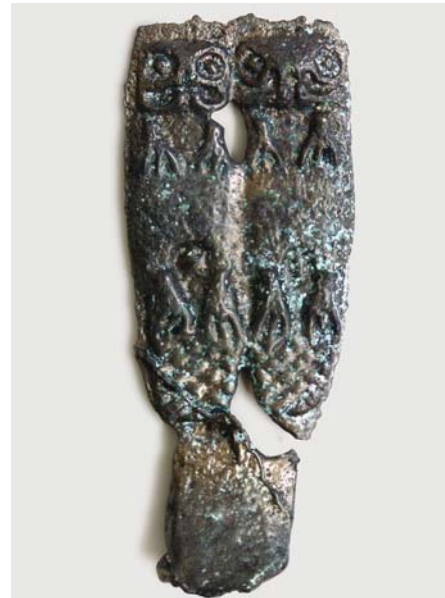


Рис. 2. Накладка с изображением пары бобров. Фото РЭЭМ.

литником обозначена шея. Все таштыкские маски индивидуальны; при этом изображались как мужчины, так и женщины. Радужнинские личины, несмотря на схематизм и однотипность, также подчеркивают индивидуальные черты погребенных. Можно выделить две мужские (рис. 1, 2, 3) и две женские (рис. 1, 1, 4) личины. На других предметах также два мужских (и одно детское мужское) и два женских изображения, о чем будет сказано ниже. Как правило, таштыкские маски раскрашивались; так передавалась татуировка лица. На бронзовых личинах, как отмечается в литературе, татуировка показана литыми полосами на щеках [По-

лосьмак, Шумакова, 1991, с. 21–23]. У двух радужнинских личин на щеках дугообразные линии (см. рис. 1, 1, 4), обращенные выпуклой стороной к центру и симметричные относительно носа; у одной из них еще короткие диагональные линии на скулах (см. рис. 1, 1). В таштыкских могилах встречены тканевые маски, на которых делались прорезы для глаз и рта. Именно эти черты всегда присутствуют на бронзовых личинах. Возможно, валиковыми тонкими линиями они имитировались в другом материале.

Нужно отметить, что маски присутствуют не во всех таштыкских погребениях (даже в одной могиле они были не у всех); это свидетельство особого социального статуса [Киселёв, 1949, с. 251]. В рассматриваемой коллекции количество масок соответствует числу погребенных, что говорит о равном общественном положении покойных.

Есть несколько трактовок назначения таштыкских масок. С.В. Киселёв видел в масках проявление культа предков [Там же, с. 252]. Некоторые исследователи считают, что использование маски вызвано желанием отделить покойника, дав ему средство навсегда уйти из мира живых [Кулемзин, 1984, с. 135], восстановить нарушенную границу между мирами, изолировать саму смерть и нейтрализовать ее последствия [Балакин, 1998, с. 139]. По мнению В.И. Семеновой, посредством маски умерший должен был получить весть о своей смерти и не стараться вернуться назад [2001, с. 149].

К группе культово-ритуальных предметов также отнесена зооморфная накладка в виде двух фигур бобров (рис. 2). На фоне многочисленных изображений этих животных в материалах памятников Западной Сибири это весьма оригинальная отливка. Во-первых, предмет сделан по “древней” технологии – без вторичной доработки, с необработанным большим литником, чем сближается с описанной выше группой личин-масок. Во-вторых, животные изображены в совершенно неизвестной ранее позе – в вытянутом положении на спине, так что задние лапы оказались поверх хвоста, морды – анфас. Бобров всегда показывали сбоку или сверху [Полосьмак, Шумакова, 1991, с. 45], а их морды – в профиль. Известно только одно изображение бобра в такой позе, но это изделие относится к X–XI вв. и, в отличие от рассматриваемого предмета, выполнено более тщательно (с полировкой внешней стороны), имеет петлю для крепления на обороте [Зыков и др., 1994, кат. № 145]. В-третьих, на радужнинской накладке изображены самец и самка. Фигура справа имеет крупный череп (относительно второй фигуры), широкий лоб, большие острые резцы, между ног небольшим вертикальным отрезком показан мужской половой признак. У фигуры слева небольшой череп (относительно первой фигуры), узкий лоб, слабо выраженные резцы, между ног невысокий конус, обозначающий, видимо, женский половой признак.

Н.В. Полосьмак и Е.В. Шумакова убедительно показали связь бобра с женским началом: эти животные олицетворяли ипостась женского божества, Калташ-эква. Появление этого персонажа в погребальном комплексе не случайно. Калташ-эква, изображаемая в виде бобров, символизирует идею продолжения жизни, возрождения, в то же время она связана с Нижним миром, как и сама женщина. Сложение этого образа авторы относят к I в. до н.э., его распространение свидетельствует о культе женского божества в то время [1991, с. 40–54]. Следует отметить, что в рассматриваемом комплексе идею продолжения жизни символизирует пара бобров – самец и самка, как природное единство полов, благодаря которому и возможно продолжение жизни.

Орнитоморфное (или антропоорнитоморфное) изображение представляет собой объемную фигуру; ее детали выполнены валиками и проработаны только с одной стороны. С рассматриваемой группой изделие сближает технологическая схема изготовления: “скелетный” стиль, отсутствие признаков послелитейной доработки и приспособлений для крепления, наличие литника, которым передана голова существа.

Следует согласиться с К.Г. Карачаровым, который отмечает сходство сохранившихся деталей изображения с орнитоморфными отливками из кладов, найденных на горе Караульной и у с. Огневского (д. Огневая) на Урале\*. Таким образом, изделие маркирует культурные связи с Уральским регионом. В то же время “скелетный” стиль – характерная черта кулайского искусства [Полосьмак, Шумакова, 1991, с. 9–12]. М.Ф. Косарев пишет, что “скелетный” мотив в трактовке человека или животного может символизировать прозрачность и чистоту тела и являться показателем культовой значимости [1984, с. 196]. Подобные изображения в погребальном инвентаре играли роль специализированных вместилищ душ или их переносчиков [Семенова, 2001, с. 146–160].

Особенность рассмотренных предметов обусловлена принципом их изготовления: изображение делалось очень условным, остатки металла в литнике не удалялись, не производилась послелитейная обработка, что характерно для металлической пластики раннекулайского (васюганского) времени [Чиндина, 1984, с. 40]. Вместе с тем изделия (кроме последнего) выполнены из оловянистой бронзы (анализ визуальный), которая была неизвестна в васюганское время и начала распространяться на территории Западной Сибири только с рубежа эр [Кузьминых, 1999, с. 46].

**Принадлежности костюма и украшения.** Среди них наличествует антропоморфная подвеска пирамидальной формы с условным изображением на каж-

\*Карачаров К.Г. Выявление и обследование историко-культурных объектов... С. 32.

дой стороне по паре личин и массивной петлей для подвешивания сверху. По манере передачи черт лица тонкими валиками она сближается с личинами-масками, но это уже другой тип изделия.

Поясная гарнитура представлена фрагментом эполетообразной застежки и накладками. На фрагменте щитка эполетообразной застежки сохранилась часть барельефного изображения медвежьей головы между лапами, за ним, ближе к краю, расположен тонкий псевдовитой кант, далее – цепочка из “жемчужин”, на самой кромке – бордюр, также имитирующий витой шнур, но более широкий.

География распространения подобных изделий довольно обширна. Из клада с городища Барсов Городок I/20 происходят зооморфная застежка, интерпретируемая исследователями как западно-сибирское изделие, представляющее собой отдаленную реплику пьяноборских эполетообразных застежек, с декором из полусфер [Бельтикова, 2002, с. 203–205, рис. 1, 14, 15], датированных I в. до н. э. – II в. н.э. или I–IV вв. н.э. [Там же, с. 206; Зыков и др., 1994, с. 131]. Схожие с последней предметы известны в составе клада с городища Барсов Городок I/9 [Сосновкин, Коротаев, 1974, табл. I, 1, 2]. На севере Западной Сибири подобные изделия есть среди случайных находок из пос. Мужы и Шурышкары на Ямале [Бауло и др., 2005, с. 130–131, рис. 6, 7; Чернецов, 1953, табл. III, 1]. В лесостепных памятниках они обнаружены в районе г. Тобольска [Чернецов, 1953, табл. III, 5], Тарском р-не Омской обл. [Там же, табл. XI, 6], Айдашинской пещере [Отчет..., 1900, с. 52–54, рис. 146], Ишимском кладе [Ермолаев, 1914, табл. 6, рис. 10], Ближних Елбанах [Грязнов, 1949, рис. 47, 2], Усть-Абинском могильнике [Ширин, 2003, с. 69–71, 240, 256; табл. LXXVI, 86; табл. XCII, 21]. Эполетообразные застежки известны в Прикамье [Смирнов, 1949, рис. 5, 2; Худяков М.Г., 1929, с. 44, 49, рис. 2, 3; Древности Камы..., 1933, табл. 6, рис. 33, табл. 11, рис. 12]. Можно констатировать, что они распространены по всему Урало-Сибирскому региону и аккумулируют различные культурные традиции. По вопросу происхождения эполетообразных застежек имеется несколько точек зрения. А.М. Тальгрэн считает их прикамскими, М.Г. Худяков относит к изделиям с Кавказа [1929, с. 43], А.П. Смирнов – к ананьинской культуре [1949, с. 24], В.Н. Чернецов признает традиционно западно-сибирскими [1953, с. 130].

Поясные накладки в виде четырех невысоких конусов, попарно окантованных имитацией витого шнура в форме восьмерки, представлены 26 образцами. На обороте каждой пары конусов имеется петля, ориентированная вдоль длинной оси восьмерки. Подобные бляхи известны в Западной Сибири на городище Усть-Полуй, где представлены два конуса в псевдовитой “восьмерке” с фрагментами соединений

к такой же недостающей паре [Там же, табл. IV, 11], встроенные конусы в псевдовитом канте и такие же в прямоугольной рамке (Фонды Музея антропологии и этнографии им. Петра Великого (Кунсткамера), инв. № 5455-4110, без шифра).

К украшениям костюма относятся круглые накладки, представляющие собой выпуклые отполированные с обеих сторон пластины с отверстием в центре (рис. 3). Одна с ровными краями, другая с волнистыми и прочерченным (процарапанным острым предметом) изображением рожающего существа в характерном “скелетном” стиле, а также пять мелких фрагментов подобных накладок.

Бронзовые изделия такого типа широко распространены на памятниках Западной Сибири: в Холмогорской коллекции [Зыков, Федорова, 2001, с. 144–145, кат. № 33–37], святилище на городище Барсов Городок I/9 [Сосновкин, Коротаев, 1974, табл. II, 1–3; III, 1–7], на городище Усть-Полуй [Чернецов, 1953, с. 135–136, табл. IV, 3; V, 1–4, 9], в могильниках Шеркалинском [Чиндина, 1984, рис. 22, 8, 16], Томском [Комарова, 1952, с. 47–49, рис. 27, 2, 3, 5, 9, 10] и в погребении № 7 на Андреевском городище [Морозов, 1998, рис. 1А, 4], в Айдашинской пещере [Молодин и др., 1980, с. 65, табл. XXIII] и Ишимской коллекции [Ермолаев, 1914, табл. IV, 5, 7, 11, 15]. По мнению А.П. Зыкова и Н.В. Федоровой, они относятся к изделиям среднеазиатского ремесла; похожие небольшие зеркала-диски известны в Фергане, Северной Бактрии, Пенджикенте [2001, с. 144–145]. Рисунки на них нанесли западно-сибирским населением уже позже.

К этой группе относится также фрагмент зооморфной накладки, изображающей голову медведя в фас с приоткрытой пастью (рис. 4). Раковины ушей переданы углубленными концентрическими дугами. По верхнему краю проходят кант из мелких “жемчужин” в углубленном поле и желобок под ним. Такой же кант (обведенный двумя желобками) выполнен под шейей животного. На обороте имеются две треугольные петли для крепления. Полных аналогов накладки нет; изделия со сходной иконографией найдены в более поздних памятниках (VI–VIII вв.) потчевашской и релкинской культур [Могильников, 1987, с. 183–193, табл. LXXVIII, 33; с. 216–232, табл. XCVIII, 18].

На одной из двух прямоугольных накладок изображены два человека, фланкированные фигурами бобров в “геральдической” позе (рис. 5). У людей показаны воинские атрибуты – уплощенные шлемы, налокотники, наколенники. Оба персонажа переданы в “скелетном” стиле; у нижней фигуры подчеркнут признак мужского пола. Следует отметить, что здесь, как на ранее рассмотренной отливке с изображением пары бобров, запечатлены самец и самка. Так же справа изображен самец – с ярко выраженными резцами, крупными (по сравнению со второй фигурой) глазом,



Рис. 3. Круглая бляха. Фото РЭЭМ.



Рис. 5. Накладка с изображениями воинов, фланкированными фигурами бобров. Фото РЭЭМ.



Рис. 4. Накладка с изображением медведя. Фото РЭЭМ.



Рис. 6. Накладка с тремя антропоморфными фигурами. Фото РЭЭМ.

ноздрей, лапами, причем на передней лапе выпуклая горизонтальная черта (возможно, так обозначена принадлежность к мужскому полу). Слева помещена самка – как в целом фигура, так и ее детали меньше, а на передней лапе выпуклый овал (возможно, обозначена принадлежность к женскому полу). Позвоночники бобров показаны рядом “жемчужин” в углубленном желобке – у самца их восемь, у самки семь.

Антропоморфные персонажи (персонаж), фланкированные фигурами бобров в аналогичной позе, представлены на накладках из Холмогорской коллекции (судя по изображению, на ней также показаны самец и самка) [Зыков, Федорова, 2001, кат. № 21] и Усть-Ишимского р-на Омской обл. [Полосьяк, Шумакова, 1991, рис. 24, 3]. Изображения бобров в “геральдической” позе без антропоморфных существ обнаружены в пос. Шеркалы, в курганах у с. Кашинского [Там же, рис. 24, 3, 4].

На второй накладке представлены три антропоморфных персонажа (рис. 6). Можно предложить следующую трактовку этой сцены. Изображены двое взрослых и младенец в люльке с лежащим рядом луком (что может указывать на принадлежность ребенка к мужскому полу, как и выделенный признак пола на самом изображении). Туловище центрального персонажа дано в пол-оборота, с выделенной обнаженной грудью со стороны младенца. Вторым взрослым персонажем изображен в “скелетном” стиле; в нижней части живота обозначен плод (?). Сцену можно связать с кругом представлений о репродукции и возрождении. Полных аналогов бляхи не выявлено.

**Предметы быта.** Ножи представлены одним целым экземпляром и тремя фрагментами железных изделий с черешковыми насадами со следами кости (остатки рукоятей). Сохранившийся нож имеет длину 20,7 см; кончик острия обломан. Лезвие клинка ду-

гообразное, обух немного вогнут. По своему облику радужнинский нож архаичен, тяготеет к кулайским ножам васюганского этапа с вогнутой спинкой и закругленным лезвием, обнаруженным на поселении Тух-Эмтор IV и городище Шаманский Мыс [Чиндина, 1984, с. 34, рис. 7, 11, 12]. В отличие от них рассматриваемый экземпляр имеет менее резко выраженные изогнуто-вогнутые контуры, что говорит, скорее, о хронологической разнице.

Следует отметить, что в Радужнинской коллекции нет ни одного фрагмента керамической посуды, но зато наличествуют фрагменты бронзовых котла и чаши.

Котел представлен 35 сильно искаженными фрагментами. Он имеет декор из трех выпуклых параллельных линий, полукруглые ручки с желобком; на дне фиксируется след от поддона, однако его фрагментов не найдено. Ввиду сильной деформации сложно судить о пропорциях и размерах. Самый близкий аналог – котел из Холмогорского комплекса [Зыков, Федорова, 2001, с. 114–115, кат. № 45]. Сходство прослеживается как по декору, так и по отдельным частям (ручки с желобком, поддон в виде раструба). Кроме того, они были обнаружены в одинаковом состоянии.

Котлы этого типа связываются с культурой хунну Западного Забайкалья и датируются II в. до н.э. – началом I в. н.э.\* Подобные изделия найдены и на Восточном Алтае [Васютин, Елин, 1987, с. 86, рис. 2, 58]. Путем их проникновения на север Западной Сибири, начиная с кулайского времени, было Томско-Нарымское Приобье, о чем свидетельствуют обломок котла с горы Кулайки [Чиндина, 1984, с. 136–139], два котла из пос. Дзержинского с р. Томи и котел, обнаруженный близ г. Томска [Чиндина, 1991, с. 36, рис. 12, 7, 8; Ожередов, Яковлев, 1993, с. 104]. Эти изделия проникали на самые северные территории: фрагменты поддона, стенок и ручка котла найдены на городище Усть-Полуй [Чернецов, 1953, с. 142, табл. VII, 1–3] (Фонды Музея антропологии и этнографии им. Петра Великого (Кунсткамера), инв. № 5455-2261); миниатюрный котел происходит предположительно с городища Макара-Висынг-Тур на р. Ляпин [Там же, с. 149, табл. IX, 7].

В литературе отмечается, что в большинстве своем бронзовые котлы шли в переплавку, о чем свидетельствует присутствие их обломков в местах литейного производства на кулайских памятниках [Чиндина, 1984, с. 136–137]. На городище Усть-Полуй вместе с фрагментом поддона бронзового котла и многочисленными бесформенными поделками обнаружена чушка из оловянно-свинцового сплава, предназначавшаяся для переплавки [Чернецов, 1953, с. 142–143, табл. VII, 4]. Радужнинский и холмогорский бронзовые котлы были найдены в погребениях (в первом случае – в реальном,

во втором – в символическом), поэтому они должны быть непосредственно связаны с погребальным обрядом. Этот факт можно объяснить, только ответив на вопрос, почему именно котлы шли в переплав. Сырье для бронзолитейного производства поступало с юга в виде слитков и крупногабаритных предметов, в т.ч. котлов [Чиндина, 1984, с. 136]. Помещение значительного количества потенциального сырья в погребение с этой позиции представляется нецелесообразным. Следовательно, объяснение в погребальной практике, в которой нет ничего лишнего или случайного.

Бронзовый котел по своей сути есть предмет быта, однако отношение человека к конкретной вещи принципиально переменено. Часто бытовое и сакральное поля одного предмета плотно наложены друг на друга; его предназначение может меняться от преимущественно бытового до максимально сакрального. Перемещение вещи по шкале сакральных ценностей определяется не только создаваемой внешне по отношению к предмету ситуацией, но и его собственным бытовым и мифоритуальным предназначениями [Балакин, 1998, с. 196–197]. Бронзовый котел по своей бытовой функции связан с жизненно важными процессами и явлениями – едой и огнем. Кроме того, как изделие из цветного металла, он обладает высоким семантическим значением. Выделяется целый ряд функций котла, которые объясняют, с какой целью он оказался в погребении и почему из него изготавливались отливки. Бронзовый котел связан с кругом репродуктивных идей – плодородия, возрождения; эквивалентность сосуда и женского образа (женского лона) – явление в мифологии обычное [Там же, с. 198–200]. Посредством котла могло осуществляться взаимодействие миров, так же как через “дыру”. Он выполнял и защитные функции – ограждал от опасности и зла, носителями которых считались мертвые [Терновская, 1984, с. 128, примеч. 93].

В данном случае котел был помещен в захоронение в качестве жертвы: он был “умерщвлен” – намеренно сломан (холмогорский котел был разломан на множество кусков, кроме того, на его дне фиксируется пробоина [Зыков, Федорова, 2001, кат. № 45]). Согласно древним представлениям, посредством переплавки частей котла и отливки из него фигур людей и животных происходило возрождение самого котла и изображенных персонажей, которые обретали новое существование. Таким образом, котел играет космологически-центральную роль в погребальном обряде.

Наличие в Радужнинском комплексе котла свидетельствует о высоком общественном положении погребенных. Как отмечает С.Г. Баталов, бронзовые котлы являлись принадлежностью социально значимой части кочевого общества и выполняли особую сакральную функцию в жизни рода (коша) или племени, что находит отражение в археологических ма-

\*Карачаров К.Г. Выявление и обследование историко-культурных объектов... С. 57–58.

териалах: большинство их обнаружено в погребениях людей высокого социального статуса [2006, с. 149].

Бронзовая чаша представлена четырьмя фрагментами с толщиной стенок 0,06–0,07 см; их поверхность золотистого цвета с темно-серыми и черными разводами. На венчике с внутренней стороны имеется наплыв, образующий ребро. Стенка в этом месте утолщена до 0,12 см. Изделие, безусловно, является предметом “далекого” импорта (Иран или Средняя Азия) и свидетельствует о развитых торгово-обменных связях, которые могли осуществляться следующим образом. Еще в начале раннего железного века формируется система пушной торговли и благодаря этому глубинные области Западной Сибири включаются в экономику Старого Света. “Пушные” и “шелковые” пути, пролежавшие из Китая на Ближний Восток и в Западную Европу через Среднюю Азию и евразийские степи, делали ответвления через юг Западной Сибири и Приуралья в таежную зону Северо-Западной Сибири [Борзунов, Зыков, 2003, с. 105–106]. Н.П. Матвеева пишет об импорте в Прииртышье [1994, с. 45], через которое осуществлялись связи южных культур с Нижним Приобьем [Чернецов, 1947, с. 113]. Основная масса подобных чаш встречается на территории Сургутского Приобья с VIII–IX вв. О связях с такими далекими районами в рассматриваемое время свидетельствуют и несколько фрагментов бронзовой золоченой чаши (?) с растительным орнаментом из Холмогорской коллекции (Фонды Сургутского художественно-го музея, без шифра).

Еще одна категория вещей коллекции, являющихся предметом “дальнего” импорта и попавших на данную территорию подобным же путем, – бусы. Они представлены двумя рифлеными фаянсовыми бусинами с бирюзовой глазурью. По мнению К.Г. Карачарова, местом их производства является Египет. На сайте Ancient Touch (<http://www.ancienttouch.com>) подобные бусы датированы III в. до н.э. – II в. н.э. По материалам Е.М. Алексеевой, такие украшения встречаются в комплексах Северного Причерноморья III в. до н.э. – I (IV) в. н.э.\* Таежным населением бусы могли быть получены в результате торгово-обменных операций с саргатскими племенами, к которым поступало египетское и античное стекло из мастерских Средиземноморья [Матющенко, 1995, с. 76], о чем свидетельствуют две бирюзовые бусины, обнаруженные на Татарском Увале у д. Окунево Муромцевского р-на Омской обл. [Довгальюк, 1994]. Такие бусы составляли одну из статей экспорта Древнего Египта и попадали в Сибирь через многочисленных посредников [Матющенко, 1995, с. 76].

Костяные изделия представлены фрагментами, не позволяющими точно их атрибутировать и интерпретировать.

\*Карачаров К.Г. Выявление и обследование историко-культурных объектов... С. 52.

**Вооружение.** В этой группе наиболее многочисленны наконечники стрел – 15 экз. (в комплексе много мелких железных фрагментов, возможно, часть из них принадлежала наконечникам).

Железные наконечники представлены минимум 12 реконструирующимися экземплярами трехлопастного черешкового типа с удлинненно-треугольным пером. Все они сильно фрагментированы и коррозированы и не дают возможности для культурно-хронологической атрибуции.

Бронзовый наконечник трехлопастный, удлинненно-треугольной формы, с выступающей втулкой и сохранившимся на одной грани жалцем. Аналогичные наконечники происходят из Сургутского Приобья: два из Холмогорской коллекции [Зыков, Федорова, 2001, с. 144, кат. № 65, 66], один с Барсовой Горы [Чиндина, 1984, рис. 12, 3]. В Нижнем Приобье они известны на Шеркалинском могильнике [Там же, рис. 22, 7], городище Усть-Полуй [Там же, табл. II, 5–7, 9, 10], в Томско-Нарымском – на Нововасюганском поселении [Там же, 1984, рис. 12, 2], могильнике Каменный Мыс [Там же, рис. 22, 4, 5]. Их происхождение связывается с ананьинскими, сакскими или савроматскими [Там же, с. 32–36] либо с местными западно-сибирскими [Зыков, Федорова, 2001, с. 123, 144] прототипами.

Костяные наконечники (?), представленные двумя фрагментами удлинненно-заостренных пластин, также не позволяют точно их атрибутировать и интерпретировать.

Материалы свидетельствуют о том, что все вооружение было преднамеренно сломано перед помещением в могилу. Традиция порчи инвентаря фиксируется во многих археологических культурах, в т.ч. в таштыкской, где такое явление обусловлено боязнью того, что в руках умерших воинов оружие могло нанести вред живым [Киселев, 1949, с. 240, 266]. Этот обычай объясняется также стремлением проявить заботу об умершем, обеспечив его всем необходимым в надлежащем виде. Считалось, что на том свете все наоборот: поломанный инвентарь становится целым и пригодным для употребления в загробном мире [Бартенев, 1895, с. 490; Росляков, 1896, с. 3; Старцев, 1928, с. 121–122, 127–128; Кулемзин, 1976, с. 40].

Вторая по численности категория – кинжалы. Они представлены четырьмя рукоятями и двумя клинками (есть также небольшие фрагменты лезвий).

Бронзовые рукояти имеют волнатообразное навершие и геометрический декор (рис. 7). Можно отметить следующие их особенности:

миниатюрность – общая длина первой рукояти 10,3 см, второй – 10 см, места для руки – 6 см;

бракованность – оба изделия имеют недоливы с оборотной стороны (на рукояти и черене), одно – и с лицевой;



характер изготовления и обработки – у обеих рукоятей проработана только лицевая сторона, которая подвергалась и вторичной доработке; обороты не были проработаны еще на стадии моделировки, после отливки они также не обрабатывались.

Последняя особенность характерна, скорее, для изготовления бронзовых украшений, но не функциональных предметов. Если данное обстоятельство еще не препятствует использованию изделий по прямому назначению, то технические дефекты (недоливы, особенно крестовины с оборота) и слишком маленькие размеры (с учетом возраста погребенных – 16–25 лет) исключают эту возможность. Остается версия, что рукояти (кинжалы) были сделаны специально для помещения в погребение и имеют votивный характер. Традиция изготовления миниатюрных копий (отличающихся небрежностью выделки, что фиксируется и в данном случае) с целью замещения в погребальном инвентаре настоящих орудий характерна для поздне-тагарского времени [Киселёв, 1949, с. 155].

Наиболее близкими аналогами являются две рукояти из Лозьвинского клада [Чернецов, 1953, с. 156–162, табл. XVII]. По форме они практически идентичны радужнинским, отличается только декор центральной полосы. На одном изделии меандровый орнамент, на другом – меандры и такие же, как на радужнинских рукоятях, “жемчужины”. Сочетание лозьвинского (меандры с “жемчужинами”) и радужнинского (поперечные желобки, разделенные поясками из пяти “жемчужин”) декора есть на бронзовой литой пряжке (скорее, накладке) из Ишимской коллекции [Ермолаев, 1914, с. 10, табл. V, 3]. Лозьвинские рукояти тоже миниатюрные (общая длина 10,7 и 10,2 см, черенов – 6,9 и 5,3 см) и имеют недоливы с оборотной стороны, одна – также с лицевой. Известно несколько аналогичных бронзовых наверший с крестообразной прорезью: одно на кинжале из Ишимской коллекции [Там же, с. 3, табл. I, 4], два (являлись частью составных рукоятей) из Холмогорского комплекса [Зыков, Федорова, 2001, с. 116–118, кат. № 49, 51], два – (в основании переходящие в стержень, с помощью которого крепились к черену) с городища Усть-Полуй [Чернецов, 1953, с. 121–123, табл. I, 2, 3].

В Радужнинской коллекции много фрагментов нескольких бронзовых ножен с геометрическим декором, как на описанных рукоятях, и фигурками пушных зверей [Карачаров, Носкова, 2005, с. 447, рис. 58, 1]. Они тоже проработаны только с одной стороны, с оборотной имеют недоливы. Интересно отметить наличие на вышеупомянутой накладке из Ишимской коллекции (сочетающей радужнинский и лозьвинский декор)



Рис. 7. Бронзовые рукояти кинжалов. Фото РЭЭМ.

изображений зверьков, стилистически схожих с фигурами на ножнах, но дополненных “жемчужником”. Возможно, это свидетельствует об изготовлении данных предметов в одной мастерской (или даже одним мастером). Вместе с описанными рукоятями ножны составляют votивный набор вооружения.

В коллекции представлены железные части рукоятей с фрагментами черена двух кинжалов: с кольцевым, или волютообразным, и с кольцевым навершиями. Их фрагментарность не позволяет определить, являлись ли настоящими изделиями или носили votивный характер. Эти находки представляют ценность в плане выявления культурных связей. Подобный кинжал с кольцевым навершием, но с брусковидным перекрестием есть в Холмогорской коллекции [Зыков, Федорова, 2001, с. 141–142, кат. № 52]. Авторы относят изделия этого типа к позднесарматским образцам, распространенным в Западной Сибири и лесных культурах Волго-Камья. Основываясь на металлографическом анализе (к сожалению, радужнинский металл пока не изучен), авторы связывают их происхождение с территориями Восточной Европы или Северо-Западного Кавказа [Там же].

В рассматриваемой коллекции есть также фрагменты двух клинков с плавным переходом от черена к лезвию. Аналогичный кинжал имеется в Холмогорском комплексе [Там же, кат. № 50]. Подобные изделия относятся к типу 2 сарматских кинжалов [Там же].

Наконечник копья представлен двумя фрагментами (не стыкуются, но, скорее всего, это части одного изделия). На одном сохранились втульчатый насад (судя по толщине стенок, несомкнутый), шейка и часть основания пера. Другой фрагмент – часть пера вытянутой миндалевидной формы, линзовидного в сечении. Наконечники копий с несомкнутой, длиннее пера

(ланцетовидного по форме и линзовидного в сечении) втулкой и выраженной шейкой известны в материалах памятников Южной Сибири [Гаврилова, 1965, с. 57, рис. 4, 4, 5; Горбунов, 1993, с. 89, рис. 2, 1; Худяков Ю.С., 1986, с. 81, рис. 32, 1, 3–5] и у азелинских, карабызских, пьяноборских и мазунинских племен Волго-Камья [Генинг, 1963, табл. XIX, 2, 3; 1976, рис. 26, 10, 11; 31, 4; 33, 1, 5; Иванов, 1984, с. 15–17, 25–26, рис. 5, 1–15, 10, 1–5; Мажитов, 1968, табл. 3, 1, 2; 31, 10; Степанов, 1980, с. 29, 36, табл. XLII, 4–16]. В таежной зоне Западной Сибири они представлены в Холмогорской [Зыков, Федорова, 2001, с. 142, кат. № 57, 58], Елькаевской [Могильников, 1968, с. 263, рис. 1, 10–13] и Ишимской [Ермолаев, 1914, с. 4, табл. I, 5, 10] коллекциях, материалах Томского могильника [Комарова, 1952, с. 47–49, рис. 27, 1], Айдашинской пещеры [Молодин и др., 1980, с. 66, табл. 25, 4, 5]. Считается, что подобные наконечники принадлежали легким копьям (насаживались на короткие тонкие древка), предназначенным для ближнего боя [Иванов, 1984, с. 17, 26].

Судя по всему, в составе инвентаря был и палаш – от него сохранились многочисленные, к сожалению нестыкующиеся, фрагменты клинка и бронзовая обойма (обжим) ножен или рукояти, представляющая собой полый цилиндр, деформированный так, что в профиле имеет подтреугольную форму. Обойма декорирована геометрическим орнаментом, состоящим из продольных полос. Хронологически близкий ее аналог содержится в Холмогорской коллекции [Зыков, Федорова, 2001, кат. № 47]; еще один подобный предмет обнаружен на селище Сухмитингягун-5, но эта находка относится уже к IX – середине XII в. [Труфанов, 2006, рис. 5, 3]. Считается, что подобные изделия являются подражанием южным кочевническим обоймам ножен палашей и мечей гуннов Южной Сибири и Северо-Западного Кавказа [Там же, с. 116].

Топор-тесло имеет подпрямоугольную форму, вытянутое миндалевидное перо и округлую в сечении втулку. Рассматриваемый экземпляр обнаруживает определенное сходство с холмогорскими [Там же, кат. № 55, 56], которые значительно отличаются от позднекулайских и саргатских образцов с узким лезвием и подчетыреугольной в сечении втулкой [Там же, с. 120]. По своему назначению они определяются как универсальные орудия: могли использоваться как топор, тесло или средство ближнего боя. Здесь нужно оговориться, что изделия этого типа применялись в ремесле и военном деле не по обстоятельствам, а в зависимости от функционального назначения: одни использовались воинами как оружие, другие – простыми охотниками и рыбаками как орудия труда. В каждом конкретном случае их назначение нужно определять отдельно. В данном комплексе, свидетельствующем о высоком социальном статусе погребенных, это, скорее всего, оружие.

В пределах раскопа зафиксированы костные остатки и эмаль зубов северного оленя (не менее двух особей по определению П.А. Косинцева), а также 117 фрагментов костей млекопитающих, не поддающихся более точному видовому определению\*. Обильные жертвоприношения животных не характерны для позднекулайских погребений (например, для Барсовского III могильника и др.), но распространены в таштыкской культуре, как в рядовых, так и в богатых склепах [Киселёв, 1949, с. 224, 262], различаясь по видовому составу.

## Заключение

Культурно-хронологической атрибуции рассмотренной коллекции помогает хорошо проанализированный Холмогорский комплекс, который очень близок Радужнинскому как по характеру памятника, так и по составу инвентаря. Его формирование исследователи относят к III в. н.э.; время “захоронения” – конец III – первая половина IV в. н.э. [Зыков, Федорова, 2001, с. 145]. Для Холмогорской коллекции, как и для Радужнинской, в литературе есть и более ранняя дата – рубеж эр, и соотносится она с завершающим этапом кулайской культуры [Карачаров, Носкова, 2005, с. 448; 2006, с. 181].

Для интерпретации Радужнинского комплекса важно то, что он весьма разносторонен по своему культурному облику. Погребальный обряд свидетельствует о сильной генетической связи с позднеагарской и таштыкской культурами, проявившейся как на уровне обрядности, так и в составе инвентаря (личины-маски, votивный инвентарь, богатые жертвоприношения животных). В то же время обнаруживается отпечаток таежных традиций (личины-маски выполнялись по местным прототипам, декор votивного инвентаря традиционно таежный, видовой состав жертвенных животных тоже местный). Одна часть инвентаря явно тяготеет к местной позднекулайской культуре (“скелетность” и условность ряда изображений, изогнутый нож), вторая – представляет общесибирский тип (эполетообразная застежка), третья – уводит в кочевнические степи (практически все вооружение, котел), орнитоморфная отливка говорит об уральском влиянии, и наконец, предметы “далекого” импорта находят аналоги в Древнем Египте (бусы), Средней и Передней Азии (бляхи-зеркала, чаша из золотистой бронзы).

Материалы позднекулайских могильников (I в. до н.э. – III н.э. или I в. н.э. – начало III в. н.э.) не несут на себе столь яркого отпечатка южных традиций, что мы наблюдаем в Радужнинском и Холмогорском комплексах. Нет этого и в погребениях карымского

\*Карачаров К.Г. Выявление и обследование историко-культурных объектов... С. 28.

времени (девять могил Сайгатинского VI могильника), с которым исследователи соотносят Холмогорскую коллекцию [Зыков, Федорова, 2001, с. 145]. Таким образом, складывается интересная ситуация: наличествуют “богатые” погребальные комплексы (как по инвентарю, так и по социальному статусу захороненных) и “простые” (с малочисленным небогатым инвентарем). Подобную картину дают и южно-сибирские могильники, где сосуществуют богатые склепы и рядовые погребения. Появление таких комплексов в глубинной таежной зоне трудно объяснить влиянием культур весьма отдаленных территорий. Можно предложить следующую гипотезу. В первые века нашей эры, как отмечается в литературе, часть обитателей тайги переселилась на более благоприятные южнотаежные и лесостепные территории – в Среднее Прииртышье, Приишимье, Барабу, Новосибирское и Верхнее Приобье, вплоть до Алтая и Енисея [Борзунов, Зыков, 2003, с. 107]. Здесь происходило смешение таежного и лесостепного населения и их культурных традиций, в результате чего и возник переходный по своему характеру комплекс предметов и соответствующих им представлений. В начале III в. н.э. сюда пришли гунны, что заставило обитателей данных территорий отойти на север, где они были неуязвимы для набегов кочевников [Зыков, Федорова, 2001, с. 25]. Потомками этого вернувшегося, но ассимилированного в лесостепях населения в конце III – первой половине IV в. н.э. и мог быть оставлен Радужнинский “клад”.

### Список литературы

- Археологические находки** близ города Радужного [Электронный ресурс]. – 2003. Режим доступа: <http://www.museum.ru/N15797>. (15 октября 2006 г.).
- Балакин Ю.В.** Урало-сибирское культовое литье в мифе и ритуале. – Новосибирск: Наука. Сиб. предприятие РАН, 1998. – 288 с.
- Бартенев В.В.** Погребальные обычаи обдорских остяков // Живая старина. – 1895. – Вып. 3/4. – С. 485–495.
- Баталов С.Г.** К вопросу о гуннских котлах // Южный Урал и сопредельные территории в скифо-сарматское время: Сб. статей к 70-летию Анатолия Харитоновича Пшеничнока. – Уфа: Гилем, 2006. – С. 149–156.
- Бауло А.В., Истомин М.Л., Федорова Н.П.** Средневековые бронзовые изделия: новые находки на Севере Западной Сибири // Археология, этнография и антропология Евразии. – 2005. – № 4. – С. 126–135.
- Бельгикова Г.В.** Кулайский клад с Барсовой Горы // Клады: состав, хронология, интерпретация: Мат-лы тематической науч. конф. Санкт-Петербург. 26–29 ноября 2002 г. – СПб., 2002. – С. 203–206.
- Борзунов В.А., Зыков А.П.** Барсовский III могильник – новый кулайский памятник в Сургутском Приобье // Образы и сакральное пространство древних эпох. – Екатеринбург: Аква-Пресс, 2003. – С. 103–112.
- Васютин А.С., Елин В.Н.** О хронологических границах Кок-Пашского археологического комплекса из Восточного Алтая // Проблемы археологических культур степей Евразии. – Кемерово: Кемер. гос. ун-т, 1987. – С. 85–90.
- Гаврилова А.А.** Могильник Кудыргэ как исторический источник по истории алтайских племен. – М.; Л.: Наука, 1965. – 144 с.
- Генинг В.Ф.** Азелинская культура III–V вв.: (Очерки истории Вятского края в эпоху Великого переселения народов). – Свердловск; Ижевск: Изд-во Урал. гос. ун-та, 1963. – 186 с. – (Вопр. археологии Урала; вып. 5).
- Генинг В.Ф.** Тураевский могильник V в. н.э. (захоронения военачальников) // Из истории Волго-Камья. – Казань: Изд-во ИЯЛИ КНАФ СССР, 1976. – С. 55–108.
- Генинг В.Ф., Бунатян Е.П., Пустовалов С.Ж., Рычков Н.А.** Формализованно-статистические методы в археологии (анализ погребальных памятников). – Киев: Наук. думка, 1990. – 301 с.
- Горбунов В.В.** Грунтовый могильник с обрядом кремации Троицкий Елбан-1 // Культура древних народов Южной Сибири. – Барнаул: Изд-во Алт. гос. ун-та, 1993. – С. 80–90.
- Городцов В.А.** Типологический метод в археологии. – Рязань: [Б.и.], 1927. – 9 с. – (Об-во любителей рязанского края. Сер. методическая; вып. 6).
- Грязнов М.П.** Раскопки Алтайской экспедиции на Ближних Елбанах // КСИИМК. – 1949. – Вып. 26. – С. 110–119.
- Довгалюк Н.П.** Стекланные бусы Окуневского микрорайона // Матющенко В.И., Полеводов А.В. Комплекс археологических памятников на Татарском увале у деревни Окунево. – Новосибирск: Наука, 1994. – С. 213–219.
- Древности Камы** по раскопкам А.А. Спицына в 1898 г. – Л.: [Тип. “Печатный двор”], 1933. – Вып. 2. – 38 с.
- Ермолаев А.** Описание коллекций Красноярского музея: Ишимская коллекция. – Красноярск: Изд-во Краснояр. подотд. Имп. Рус. геогр. об-ва, 1914. – Вып. 1: Отд. археологический. – 27 с.
- Зыков А.П., Кокшаров С.Ф., Терехова Л.М., Федорова Н.В.** Угорское наследие: (Древности Западной Сибири из собрания Уральского университета). – Екатеринбург: Внешторгиздат, 1994. – 160 с.
- Зыков А.П., Федорова Н.В.** Холмогорский клад: Коллекция древностей III–IV веков из собрания Сургутского художественного музея. – Екатеринбург: Изд. дом “Сократ”, 2001. – 176 с.
- Иванов В.А.** Вооружение и военное дело финно-угров Приуралья в эпоху раннего железа (I тыс. до н.э. – первая половина I тыс. н.э.). – М.: Наука, 1984. – 88 с.
- Карачаров К.Г., Носкова Л.В.** Исследования в Нижневартовском и Сургутском районах // Археологические открытия. – М.: Наука, 2005. – С. 447–450.
- Карачаров К.Г., Носкова Л.В.** Исследования в Нижневартовском и Сургутском районах Ханты-Мансийского автономного округа // Ханты-Мансийский автономный округ в зеркале прошлого / Отв. ред. Я.А. Яковлев. – Томск; Ханты-Мансийск: Изд-во Том. гос. ун-та, 2006. – Вып. 3. С. 179–184.
- Киселёв С.В.** Древняя история Южной Сибири // МИА. – 1949. – № 9. – 364 с.
- Клейн Л.С.** Понятие типа в современной археологии // Типы в культуре: методологические проблемы классификации, систематики и типологии в социально-исторических

и антропологических науках: Мат-лы конф. – Л., 1979. – С. 50–74.

**Комарова М.Н.** Томский могильник, памятник истории древних племен лесной полосы Западной Сибири // МИА. – 1952. – № 24. – С. 7–50.

**Кондинский районный краеведческий музей** // Музеи Ханты-Мансийского автономного округа: Путеводитель / Отв. ред. Я.А. Яковлев. – Ханты-Мансийск: Полиграфист, 2004. – С. 30–35.

**Косарев М.Ф.** Западная Сибирь в древности. – М.: Наука, 1984. – 242 с.

**Кузьминых С.В.** К предистории цветной металлообработки у обских угров (на примере “Холмогорского клада”) // Обские угры: Мат-лы II Сиб. симп. “Культурное наследие народов Западной Сибири”. Тобольск, 12–16 декабря 1999 г. – Тобольск; Омск: Изд-во Ом. гос. пед. ун-та, 1999. – С. 44–47.

**Кулемзин В.М.** Шаманство васюганско-ваховских хантов (конец XIX – начало XX вв.) // Из истории шаманства. – Томск: Изд-во Том. гос. ун-та, 1976. – С. 3–154.

**Кулемзин В.М.** Природа и человек в верованиях хантов. – Томск: Изд-во Том. гос. ун-та, 1984. – 190 с.

**Мажитов Н.А.** Бахмутинская культура. – М.: Наука, 1968. – 162 с.

**Матвеева Н.П.** О торговых связях Западной Сибири и Центральной Азии в древности // Западная Сибирь – проблемы развития. – Тюмень: Изд-во Тюм. гос. ун-та, 1994. – С. 45–56.

**Матюшенко В.И.** Состояние обмена в эпоху раннего железа // Очерки истории обмена и торговли в древности на территории Западной Сибири. – Омск: Ом. гос. ун-т, 1995. – С. 65–83.

**Могильников В.А.** Елыкаевская коллекция Томского университета // СА. – 1968. – № 1. – С. 263–268.

**Могильников В.А.** Угры и самодийцы Урала и Западной Сибири // Финно-угры и балты в эпоху средневековья. – М.: Наука, 1987. – С. 163–235. – (Археология СССР).

**Молодин В.И., Бобров В.В., Равнушкин В.Н.** Айдашинская пещера. – Новосибирск: Наука, 1980. – 208 с.

**Морозов В.М.** Грунтовые погребения эпохи Великого переселения народов в Тюменском Притоболье // Урал в прошлом и настоящем: Мат-лы науч. конф. – Екатеринбург, 1998. – Ч. 1. – С. 96–99.

**Мошинская В.И.** Городище и курганы Потчеваш: (К вопросу о потчевашской культуре) // МИА. – 1953. – № 35. – С. 189–220.

**Ожередов Ю.И., Яковлев Я.А.** Археологическая карта Томской области. – Томск: Изд-во Том. гос. ун-та, 1993. – Т. 2. – 208 с.

**Отчет** Императорской Археологической комиссии за 1897 г. – СПб: [Тип. Гл. упр-ния уделов], 1900. – 192 с.

**Полосьмак Н.В., Шумакова Е.В.** Очерки семантики кулайского искусства. – Новосибирск: Наука, 1991. – 92 с.

**Росляков И.П.** Похоронные обряды остяков // Ежегодник Тобольского губернского музея. – 1896. – Вып. 5. – С. 2–9.

**Семенова В.И.** Средневековые могильники Юганского Приобья. – Новосибирск: Наука, 2001. – 296 с.

**Смирнов А.П.** Могильники пьяноборской культуры // КСИИМК. – 1949. – Вып. 25. – С. 22–32.

**Соколова З.П.** О некоторых погребальных обычаях ханты и манси // Этнография народов Алтая и Западной Сибири. – Новосибирск: Наука, 1978. – С. 169–175.

**Соколова З.П.** Похоронная обрядность хантов и манси // Семейная обрядность народов Сибири. – М.: Наука, 1980. – С. 125–143.

**Сосновкин И.Н., Коротаев В.П.** Клад бронзовых вещей городища Барсов городок I/9 // Вопросы истории Западной Сибири. – Тюмень: Тюм. гос. ун-т, 1974. – Вып. 1. – С. 112–119.

**Старцев Г.** Остяки. – Л.: Прибой, 1928. – 152 с.

**Степанов П.Д.** Андреевский курган. – Саранск: Мордов. кн. изд-во, 1980. – 180 с.

**Терновская О.А.** Ведовство у славян. II. Бзык (Мухи в голове) // Славянское и балканское языкознание: Язык в этнокультурном аспекте. – М.: Наука, 1984. – С. 118–130.

**Труфанов А.Я.** Раскопки селища Сухмитингьягун 5 в Сургутском Приобье (предварительные результаты) // Ханты-Мансийский автономный округ в зеркале прошлого / Отв. ред. Я.А. Яковлев. – Томск; Ханты-Мансийск: Изд-во Том. гос. ун-та, 2006. – Вып. 2. – С. 346–352.

**Тюрин Р.А.** Коллекция предметов III–IV вв. из фондов эколого-этнографического музея г. Радужного (перспективы музейной интерпретации) // Словцовские чтения – 2005: Мат-лы XVII Всерос. науч.-практ. конф. – Тюмень: Изд-во Тюм. гос. ун-та, 2005. – С. 169–170.

**Худяков М.Г.** “Эполетообразные” застезки Прикамья // ГАИМК. – Л.: Изд-во АН СССР, 1929. – Сб. 1. – С. 44–49.

**Худяков Ю.С.** Метод классифицирования предметов вооружения по материалам вооружения средневековых кочевников // Использование методов естественных и точных наук при изучении древней истории Западной Сибири. – Барнаул: Изд-во Алт. гос. ун-та, 1983. – С. 76–77.

**Худяков Ю.С.** Вооружение средневековых кочевников Южной Сибири и Центральной Азии. – Новосибирск: Наука, 1986. – 268 с.

**Хэйбидя-Пэдарское жертвенное место** / А.М. Мурыгин – Препр. – Сыктывкар, 1984. – 52 с. – (Научные доклады / Коми филиал АН СССР; вып. 114).

**Чемякин Ю.П.** Бронзовая пластика раннего железного века с Барсовой горы // Вopr. археологии Урала. – Екатеринбург: Изд-во Урал. гос. ун-та, 2002. – Вып. 24. – С. 214–245.

**Чернецов В.Н.** К вопросу о проникновении восточного серебра в Приобье // ТИЭ. Нов. сер. – 1947. – Т. 1. – С. 113–134.

**Чернецов В.Н.** Бронза усть-полуйского времени // МИА. – 1953. – Т. 35. – С. 121–178.

**Чернецов В.Н.** Представление о душе у обских угров // ТИЭ. Нов. сер. – 1959. – Т. 51. – С. 114–156.

**Чиндина Л.А.** Древняя история Среднего Приобья в эпоху железа (кулайская культура). – Томск: Изд-во Том. гос. ун-та, 1984. – 255 с.

**Чиндина Л.А.** История Среднего Приобья в эпоху раннего средневековья (релкинская культура). – Томск: Изд-во Том. гос. ун-та, 1991. – 181 с.

**Ширин Ю.В.** Верхнее Приобье и предгорья Кузнецкого Алатау в начале I тыс. н.э.: (погребальные памятники фоминской культуры). – Новокузнецк: Кузбас. гос. пед. академия, 2003. – 288 с.

*Материал поступил в редколлегию 23.11.06 г.*