

УДК 903

**А.П. Бородовский<sup>1</sup>, А.Н. Телегин<sup>2</sup>**<sup>1</sup>*Институт археологии и этнографии СО РАН  
пр. Академика Лаврентьева, 17, Новосибирск, 630090, Россия  
E-mail: 32S@mail.ru*<sup>2</sup>*Барнаульский государственный педагогический университет  
ул. Молодежная, 55, Барнаул, 656031, Россия  
E-mail: hist-arh@altai.ru*

## РОГОВЫЕ УКРАШЕНИЯ СЕДЛА СКИФСКОГО ВРЕМЕНИ С ПРИОБСКОГО ПЛАТО\*

### Введение

Эпоха древних кочевников является периодом наивысшего расцвета косторезного искусства Евразии. Основным сырьем для этого художественного промысла был цельный рог [Бородовский, 1999б]. Полные наборы украшений узды и упряжи из рога найдены в пазырыкских курганах (Восточный Алтай) [Руденко, 1953, с. 150–160], Чендеке-6а [Киреев, Шульга, 2006, с. 90–99], в Берели (Юго-Западный Алтай) [Самашев, Бородовский, 2004], Сибирияхе-1 (Северо-Западный Алтай) [Бородовский, 1988]; в Майме и Красном Яру (Северный Алтай) [Сергеев, 1946], Новом Шарапе-2 [Троицкая, Бородовский, 1994, с. 93, 155], Рогози-хе-1 (Верхнее Приобье) [Уманский, Шамшин, Шульга, 2005, с. 140–141]. Единичные роговые украшения узды встречаются в погребениях Горного Алтая (Чултуков Лог-1, Талда-1), в Верхнем Приобье (Вяткино-1), Барабинской лесостепи (Старые Карачи-3) [Бородовский, Галямина, 2001]. Достаточно представительный комплект роговых деталей конской упряжи обнаружен А.Н. Телегиным в 2000 г. на Приобском плато (рис. 1) в курганный группе Обьездное-1 (кург. 1, погр. 4) [2005]. Особенности погребального обряда и характер сопроводительного инвентаря (керамика, бронзовый котел, украшения, предметы вооружения и конского снаряжения) позволяют датировать кург. 1 Обьездного-1 скифским временем (V–IV вв. до н.э.) [Телегин, Бородовский, 2005].

### Состав предметного комплекса

Остатки седла находились в северо-восточном углу центральной, разграбленной, мог. 4 кург. 1 Обьездного-1 (рис. 2). Роговые предметы конской упряжи представлены пятью фрагментами седельных накладок (рис. 3, 4), пятью подвесками (рис. 5), двумя пронизями для ремня (рис. 6, 1), подпружной пряжкой (рис. 6, 2) и фрагментами верхней декоративной пластины луки седла (рис. 7, 1). Седельные роговые дужки из Обьездного-1 соответствуют деталям пазырыкских седел, определяемым VI–V вв. до н.э. К датирующим предметам относится роговая подпружная пряжка [Киреев, Шульга, 2006, с. 93] со шпеньком (см. рис. 6, 2). Аналогичные предметы известны в Башадаре-2, Туекте-2 [Руденко, 1960, с. 68, 70, 124], Берели [Samasev, Bazarbaeva, Zumambekova, 2002, S. 243, Abb. 4, 2], Быстровке-1 [Троицкая, Бородовский, 1994, с. 83, рис. 15]. Эти пряжки бытовали начиная с середины I тыс. до н.э. Еще одна седельная роговая накладка (см. рис. 7, 2) обнаружена в погр. 8 того же кургана, расположенном во внешнем кольце могил напротив погр. 4. Весь комплект роговых деталей конского снаряжения из погр. 4 кург. 1 Обьездного-1 состоит из 13 предметов. Максимальный набор роговых резных деталей седел из пазырыкских курганов включает до 17 предметов [Руденко, 1953, с. 150–160].

Размеры накладок с изображением лошади, украшавших седельные луки, составляли 20,5 × 9,5 × 0,6 см; пряжек-подвесок с изображением фантастического существа (грифослона) – 7,5 × 5,5 × 0,8 см; подпружной

\*Работа выполнена по проекту № НШ-6568.2006.6.

пряжки –  $8,5 \times 6,5 \times 1,5$  см; парных пронизей для подпругного ремня –  $6,5 \times 1,9 \times 1$  см. Обломки седельных роговых дужек имели длину до 14 см, ширину 2,8, толщину 0,2–0,3 см. Все детали седла из Обьездного-1 изготовлены из одинарных роговых пластин [Бородовский, 1997, с. 212, табл. 51, 1], вырезанных из различных участков цельного рога: для седельных накладок и пряжек – из разветвлений, для дужек и пронизей – из ствола. Такое разнообразие заготовок не случайно, поскольку полные комплекты украшений конской упряжи скифского времени достаточно последовательно отражают раскрой цельного рога [Бородовский, 2005, с. 58, 59].



Рис. 1. Расположение курганной группы Обьездное-1.

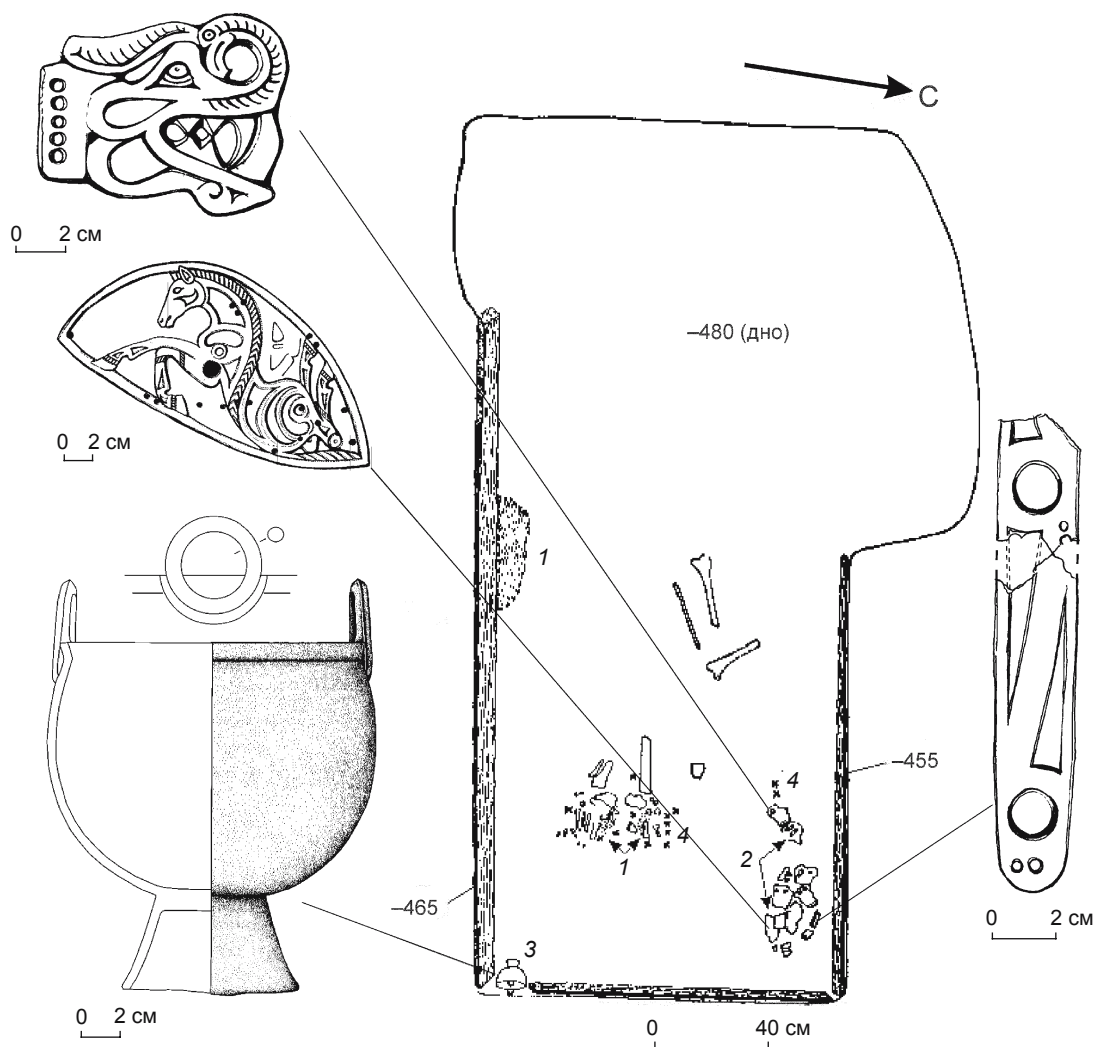


Рис. 2. План погр. 4 кург. 1 Обьездного-1.

1 – скопление бус; 2 – роговые детали седла; 3 – бронзовый котел; 4 – фрагменты золотой фольги.

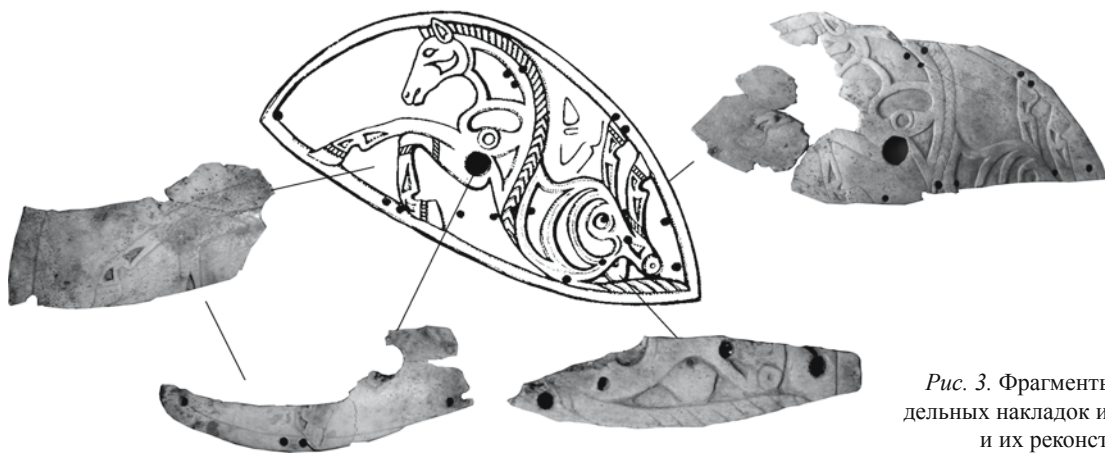


Рис. 3. Фрагменты роговых седельных накладок из Обьездного-1 и их реконструкция.



Рис. 4. Фрагмент роговой седельной накладки из Обьездного-1.  
1 – общий вид; 2 – изображение ног лошади.

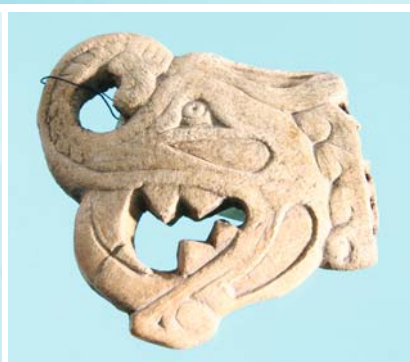


Рис. 5. Роговые пряжки-подвески с изображением грифослона из Обьездного-1.



Рис. 6. Роговые детали подпружного ремня из Обьездного-1.  
1 – ременные пронизы;  
2 – подпружная пряжка.

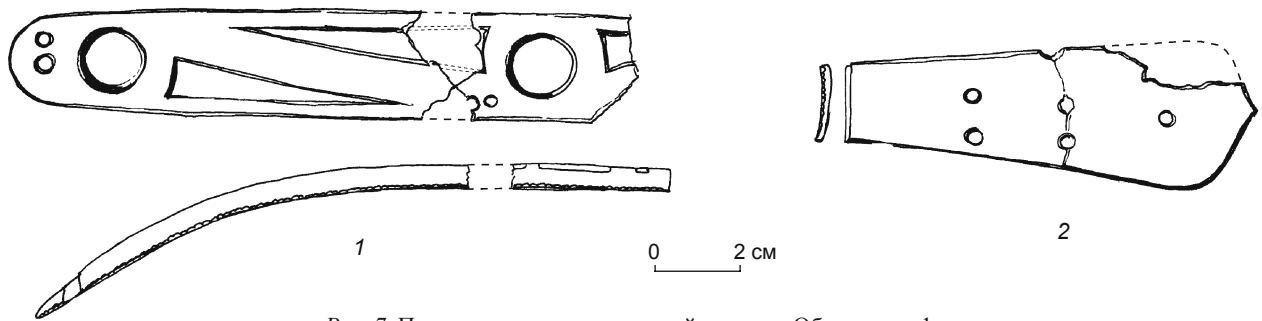


Рис. 7. Прорисовка роговых деталей седла из Обьездного-1.  
1 – накладка лука седла из погр. 4; 2 – седельная накладка из погр. 8.

Седельные роговые дужки позволяют отнести седло из Обьездного-1 к разновидности мягких, характерных для пазырыкской культуры [Руденко, 1960, с. 227, 228]. За пределами Горного Алтая, в Верхнем Приобье роговые неорнаментированные седельные дужки найдены в Рогозихе-1 (кург. 7, мог. 8) [Уманский, Шамшин, Шульга, 2005, с. 141, рис. 20, 1–3]. В пазырыкских погребениях Горного Алтая известно несколько роговых резных, орнаментированных седельных накладок (коллекции Погодина, Уварова, Третьего Пазырыкского кургана) [Руденко, 1953, табл. XLVIII, LXXXI, LXXXII, LXXXV]. Седельные дужки из Обьездного-1 (см. рис. 7, 1) орнаментированы выпуклостями и подтреугольными вырезами. Такой декор встречается на роговых деталях конской сбруи из Пазырыка (кург. 3, 4), Чендека-6а [Киреев, Шульга, 2006, с. 105, рис. 5], захоронений скифского времени Синьцзяна [Цзяохэ..., 1998, с. 54].

Роговые седельные дужки крайне редки в равнинных степных комплексах [Уманский, Шамшин, Шульга, 2005, с. 47]. Значительно чаще они встречаются в элитных пазырыкских курганах Горного Алтая (Пазырык-3, -4, Шибе, Каракол, коллекция Уварова) [Руденко, 1953, табл. XLVIII, LXXXI, LXXXII, LXXXV]. Диаметр этих курганов колеблется от 18,5 до 68 м. Размеры кург. 1 Обьездного-1 (диаметр 30 м) вполне соответствуют данным параметрам.

Достаточно оригинально выглядят роговые пронози (см. рис. 6, 1) для широких кожаных ремней, украшенные по краям округлостями и выступами.

### Декор предметов

На седельных накладках изображены лошадь (см. рис. 3, 4) и грифослон (см. рис. 5). В резьбе по цельному рогу образ лошади встречается в декоре украшений седла из Старых Карачей-3 [Бородовский, Галямина, 2001], поясных блях из Саглы-Бажи II [Грач, 1980, с. 178, 179, рис. 40, 41], Аймырлыга и памятников Горного Алтая [Бородовский, 1999а]. Особое внимание следует обратить на то, что на седельных пластинах из Обьездно-

го-1 лошадь изображена с перекрученным туловищем (см. рис. 3). Такой образ известен на золотых изделиях – бляхах Сибирской коллекции Петра Великого (рис. 8, 8); на пластинке из Новотроицкого II (рис. 8, 5) [Могильников, 1997, с. 171, рис. 41, 5]; украшении меча из кургана Иссык (рис. 8, 6) [Акишев, 1978, с. 106, рис. 25]; татуировках правой руки мужчины, погребенного в Пятом Пазырыкском кургане (рис. 8, 2, 3) [Баркова, Панкова, 2005, с. 52, рис. 5, 6]; роговых предметах из Аймырлыга (рис. 8, 1) и Саглы-Бажи II (рис. 8, 7). Животные с перекрученным туловищем характерны для скифо-сибирской изобразительной традиции V–IV вв. до н.э. [Баркова, 1995, с. 76]. В этот хронологический период укладываются и изображения деталей головы (глаза, уши, рот) лошади, рельефного “ремешка”, проходящего вдоль хребта и подчеркивающего изгиб тела [Там же, с. 72, 74], на роговых седельных накладках из Обьездного-1. Образ лошади с перекрученным туловищем имеет в археологической литературе неоднозначную интерпретацию. По мнению одних исследователей, его следует рассматривать в единстве с образом хищника в аналогичной позе [Руденко, 1960, с. 300–301; Баркова, 1984, с. 86]. Другие специалисты считают, что это изображение древнего жертвоприношения [Русакова, 2003; Советова, 2005, с. 43, 45]. Существует точка зрения, согласно которой такая поза лошади соответствует ее изображению в различных ракурсах [Уманский, Шамшин, Шульга, 2005, с. 65]. Объемность изображений действительно присуща скифо-сибирской художественной традиции [Бородовский, 1994]. Предлагаем еще одну интерпретацию образа лошади с перекрученным туловищем. Учитывая динамизм, характерный для изображений скифо-сибирской художественной традиции, исключительную наблюдательность их создателей, можно предположить, что запечатлен момент переворачивания животного. В случае расположения рассматриваемых роговых накладок из Обьездного-1 на луках седла зеркально друг к другу эффект объемности только усиливался. Симметричные композиции скифо-сибирской художественной традиции вполне обоснованно можно трактовать как плоскостную развертку трехмерных образов [Фурсикова, 1998, с. 179].



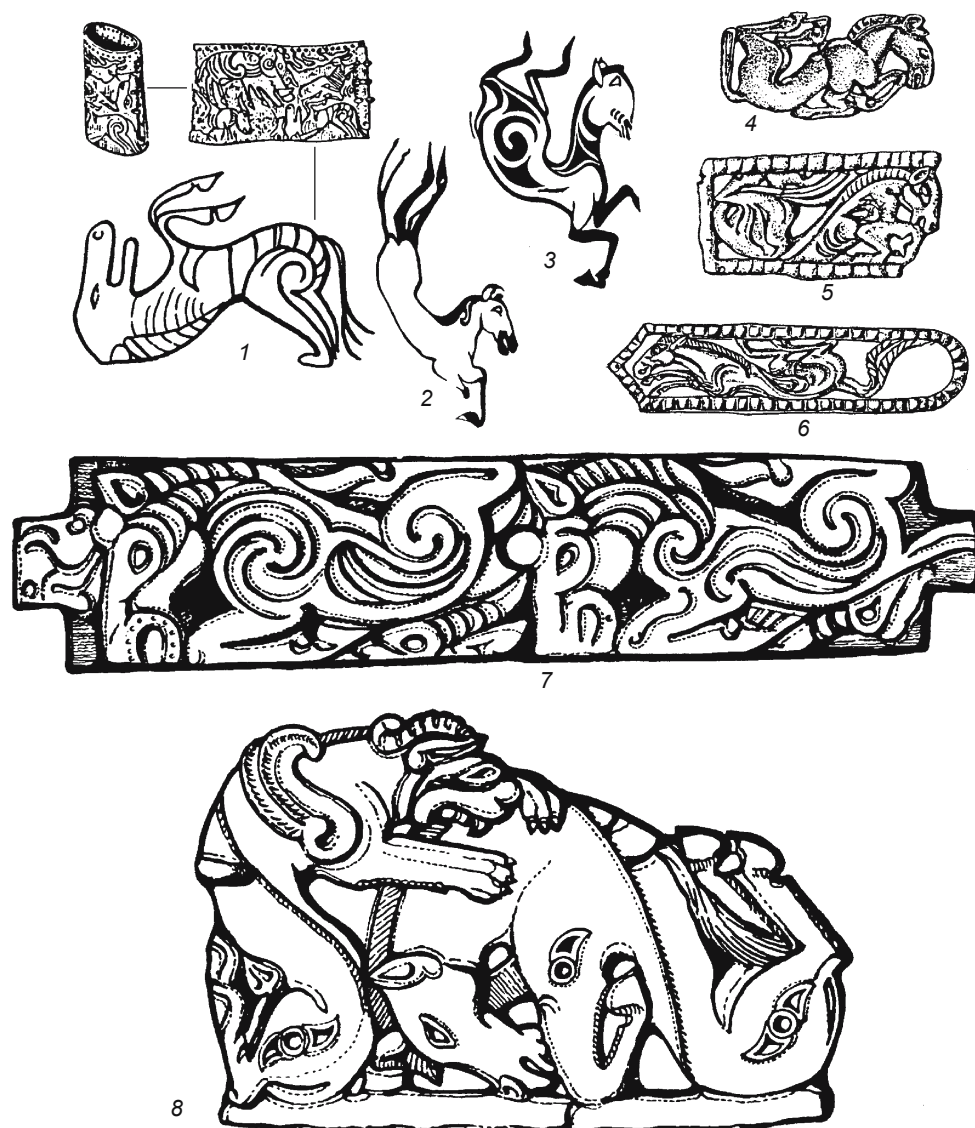


Рис. 8. Изображения лошади с перекрученным туловищем.  
1 – Аймырлыг; 2, 3 – Пятый Пазырыкский курган; 4 – Тува; 5 – Новотроицкое II; 6 – Иссyk; 7 – Саглы-Бажи II;  
8 – Сибирская коллекция Петра Великого.

Изображение лошади на роговых седельных накладках из Обьездного-1 наиболее близко к татуировке у погребенного из Пятого Пазырыкского кургана (рис. 8, 3), а ближайшими функциональными аналогами этих накладок являются детали отделки седла, на которых изображен лось, из того же кургана [Руденко, 1953, рис. 128]. Изображение лошади на седельных пластинах из Обьездного-1 сходно также с бронзовой бляхой с конского убора из Тувы [Королюкова, 2006, с. 187, табл. 18, 1] (рис. 8, 4).

На верхнем суставе левой передней ноги и нижнем суставе правой задней ноги лошади (см. рис. 3, 4), возможно, показаны браслеты или орнаментированные перевязи, характерные для восточной конской упряжи.

На изображении лошади в углублениях ушей, глаз, скулы, шеи, плеч, туловища и ног сохранились фрагменты красного красителя (см. рис. 4). Раскраска характерна для пазырыкских роговых изделий. Она сохранилась на седельной пластине с изображением лося из Третьего и роговом налобнике из Пятого Пазырыкских курганов [Руденко, 1953, с. 180, рис. 150, а]. Следы раскраски присутствуют на роговой пряжке из Маймы XIX (рис. 9). Краска на изображении лошади из Обьездного-1 нанесена в рельефных углублениях (рис. 10). Особенно интересны “скобки” и округлые углубления на крупе. Такая декоративная деталь, по мнению С.И. Руденко, встречается в металлопластике из пазырыкских курганов как элемент ближневос-



Рис. 9. Роговая пряжка с изображением головы барса из Маймы XIX (Северный Алтай).  
1 – изделие со следами красителя; 2 – реконструкция раскраски деталей изображения.

точных влияний на скифо-сибирскую художественную традицию.

Изображение лошади наносилось на роговую пластину в несколько этапов, о чем свидетельствует контур срезанных ног лошади на одной из планок (см. рис. 4, 2; 11, 1).

На рассматриваемых седельных накладках имеются отверстия. По функциональному назначению их можно подразделить на три группы (рис. 11, 2). Большое центральное отверстие, очевидно, связано с конструктивными особенностями седла; малые по краям предназначались для крепления украшения к седлу. Отверстия на крупе и шее изображения лошади были сделаны в ходе починки изделия. Аналогичные отверстия имеются и на одной из пряжек-подвесок (рис. 12, 4). Все отверстия делались на уже вырезанном и раскрашенном изображении лошади. При этом часть его деталей была просто срезана. На роговых предметах конской сбруи из кург. 36 Берельского некрополя отмечена аналогичная особенность [Самашев, Бородовский, 2004]. Таким образом, “автономность” произведений скифо-сибирской художественной традиции [Федоров-Давыдов, 1976, с. 15–54] намеренно разрушалась при “подгонке” под необходимые функциональные потребности. На роговую накладку из Обьездного-1 сначала нанесли богатый декор, а затем уже завершили окончательное оформление изделия. Исходя из современной “производственной логики” это возможно в случае использования предметов не по первоначальному их назначению или изготовления изделия вне “контекста” дальнейшего монтажа. Таким образом, принцип единства предмета и изображения на нем, характерный для скифо-сибирской художественной традиции [Там же, с. 24, 34], явно нарушен.

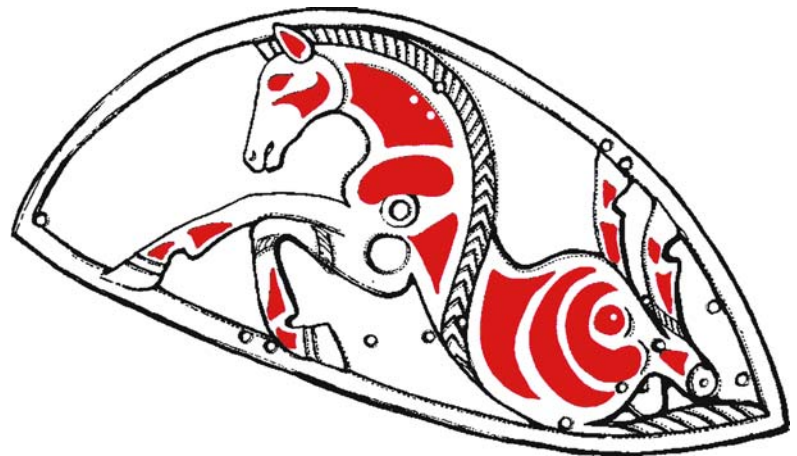


Рис. 10. Реконструкция раскраски изображения лошади на седельной накладке из Обьездного-1.

Отверстия для починки свидетельствуют о сходстве технологии ремонта роговых седельных пластин из Обьездного-1 и бронзового зеркала из Быстровки-1 [Троицкая, Бородовский, 1994, с. 165]. Эта особенность предмета указывает не только на длительность его использования, но и, возможно, на то, что изделие импортное. Несмотря на широко распространенное мнение о исключительно местном происхождении древнего косторезного дела, такие факты игнорировать не следует.

Миндалевидные очертания роговых накладок из Обьездного-1 типичны для декоративных пазырыкских седел. Предметы такой формы производились из самых различных органических материалов: рога, дерева, войлока [Полосьмак, Баркова, 2005, с. 125–127], кожи. Раскрашенная рельефная орнаментация изображения лошади из Обьездного-1 обнаруживает сходство с прорезными пазырыкскими аппликациями из кожи и войлока.

Совершенно особое место занимает образ фантастического существа, изображенного на роговых

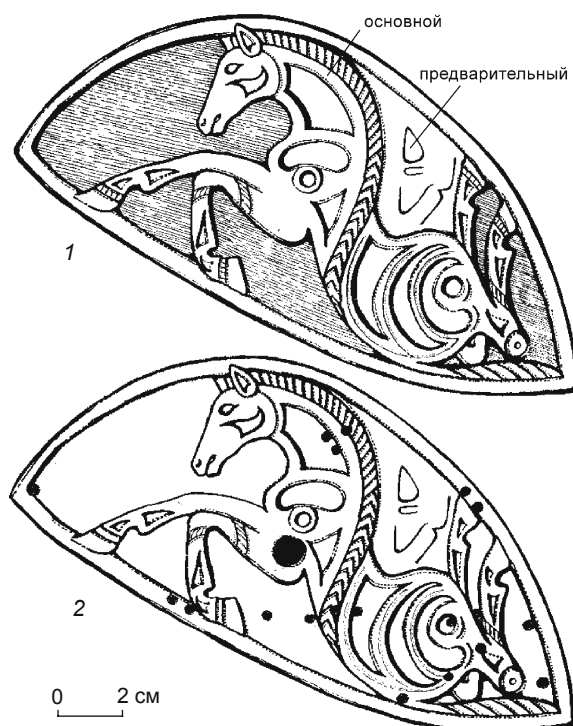


Рис. 11. Последовательность нанесения изображения (1), изготовления отверстий для крепления и починки (2) на роговой седельной бляхе из Обьездного-1.

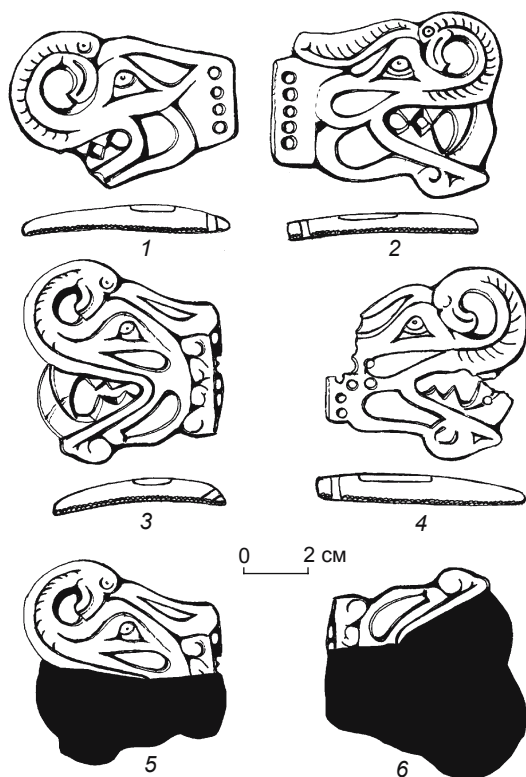


Рис. 12. Прорисовка пряжек-подвесок из Обьездного-1. 1–4 – изображения грифослона; 5 – изображение птицы с повернутой назад головой; 6 – изображение головы барана.



Рис. 13. Изображение грифослона на рукояти церемониальной секиры из Келермеса (VI в. до н.э., Кубань, раскопки Д. Шульца).

седельных пряжках-подвесках из Обьездного-1 (рис. 12). Его можно охарактеризовать как грифослона, изредка встречающегося в скифском искусстве. Такое изображение присутствует на рукояти церемониальной келермесской секиры [Scythian art, 1986, p. 40] (рис. 13). Контур головы этого фантастического существа имеет некоторое сходство с профилем хищной птицы, что является одним из отличительных признаков африканского слона [Кисель, 2003, с. 43]. Поэтому окончание хобота, выполненное в виде головы хищной птицы, на подвесках из Обьездного-1 вряд ли случайно. В сравнении с келермесским этот грифослон выглядит еще более “чудовищным”. У него огромные зубы и клыки хищника семейства кошачьих. Такая же оскаленная пасть и на упоминавшемся выше изображении головы барса на роговой пряжке из Маймы XIX на Северном Алтае (см. рис. 9). Этот предмет также использовался, скорее всего, для украшения узды или упряжи.

Как отмечалось выше, в состав образа грифослона из Обьездного-1 входит широко распространенное в эпоху раннего железа изображение птицы с повернутой назад головой. Шея пернатого является одновременно хоботом чудовища (см. рис. 12, 5). В Сибири изображения птицы с повернутой назад головой появляются на резных костяных изделиях еще в эпоху раннего металла (Усть-Илирский могильник) [Абдулов, Друлис, Дзюбас, 1992, с. 108]. В раннем железном веке, кроме тагарской металлопластики, предметы, на которых запечатлен этот образ, известны на территории Верхнего Приобья (Ордынское-1) [Бородовский, 1997, с. 171, табл. 10, 10], Ордоса [Banker, 1996, p. 46, fig. A45] и Горного Алтая (Пятый Пазырыкский курган) [Руденко, 1953, с. 180, рис. 150, a]. По мнению некоторых исследователей



[Фурсикова, 1998, с. 179], изображение хищника, терзающего двух водоплавающих птиц, на конском налобнике из Пятого Пазырыкского кургана является плоскостной разверткой объемного изображения. Учитывая парность роговых пряжек-подвесок на седельных ремнях из Обьездного-1, в них можно видеть схематизацию объемности изображения, как и в случае с образом лошади с перекрученным туловищем с роговых накладок этого седла.

Окончание нижней челюсти грифослона оформлено в виде головы барана (см. рис. 12, б), что, возможно, связано с широко распространенными среди кочевого населения Евразии представлениями о фарне как символе удачи [Бородовский, 2004]. Этот образ представлен на деталях конского снаряжения скифского времени на территории Южной Сибири [Там же, с. 138–139; Полосьмак, Баркова, 2005, с. 127]. Стилистически изображение головы барана очень близко к зооморфным концам бронзового браслета VI в. до н.э. из Северного Ирана [Берч, 1999, с. 23]. Наличие рогов на изображении фантастического существа вполне укладывается в скифо-сибирскую художественную традицию, отраженную в образе бараногрифона. Он особенно распространен на раннескифских (VII–VI вв. до н.э.) резных роговых украшениях узды (Келермес, Темир-гора, Журовка, [Scythian art, 1986, p. 23, 24, 26, 27, 36]. Этот образ синхронен изображению грифослона на келермесской церемониальной секире.

Изображение грифослона на предметах конской упряжи из Обьездного-1 могло быть связано с тем, что в эпоху эллинизма в мировой военной практике стали известны случаи столкновения конницы и боевых слонов. Использование последних – наиболее существенное нововведение в военном деле начального периода эллинизма (334–323 гг. до н.э.). Первое

столкновение македонской армии с боевыми слонами произошло в Персии у Гавгамелл (331 г. до н.э.). Спустя пять лет в Пенджабе у Гидасп (326 г. до н.э.) состоялась наиболее масштабная битва с участием этих животных (200 слонов). Македонская армия начала использовать индийских боевых слонов с III в. до н.э. Широкое применение этого животного в военном деле античного мира прекратилось только после Пунических войн (264–146 гг. до н.э.) [Коннолли, 2001, с. 74–75]. В данный исторический период изображения слонов появились в архитектурных деталях [Schauerte, Wennig, 2005, Abb. 79], римской нумизматике [Коннолли, 2001, с. 74–75] и декоре конского металлического снаряжения – на серебряных фаларах (рис. 14, 1, 3) [Щукин, 2001, с. 82].

Население скифского времени Верхнего Приобья имело опосредованное знакомство с таким экзотическим животным, как слон. Об этом свидетельствует целый ряд предметов с его изображением, в т.ч. серебряный греко-бактрийский фалар из Сибирской коллекции Петра Великого (рис. 14, 3) и бронзовое зеркало из Рогозихи-1 [Уманский, Шамшин, Шульга, 2005, с. 32, 175, рис. 54].

Следует подчеркнуть, что серия бронзовых зеркал из Быстровки-1, Рогозихи-1, Локтя-4а, Пазырыка имеет, скорее всего, индийское происхождение [Васильков, 2000, 2001; Уманский, Шамшин, Шульга, 2005, с. 32, 175, рис. 54]. На наш взгляд, изображение грифослона на пряжках из Обьездного-1 является ключевым для интерпретации всего комплекса предметов, так же как и рисунок на зеркале из Рогозихи-1, на котором выгравирована голова слона (рис. 14, 2) [Васильков, 2001, с. 337]. Даже в индийской среде изображались не реальные животные, а чудесный легендарный слон, дар богов [Там же, с. 338], что неотъемлемо было связано со сверхвозможностями.



Рис. 14. Изображения слонов раннего железного века.

1 – серебряный фалар с о-ва Сарк в Ламанше; 2 – гравировка на зеркале из Рогозихи-1 (Верхнее Приобье); 3 – серебряный фалар из Сибирской коллекции Петра Великого (Западная Сибирь).



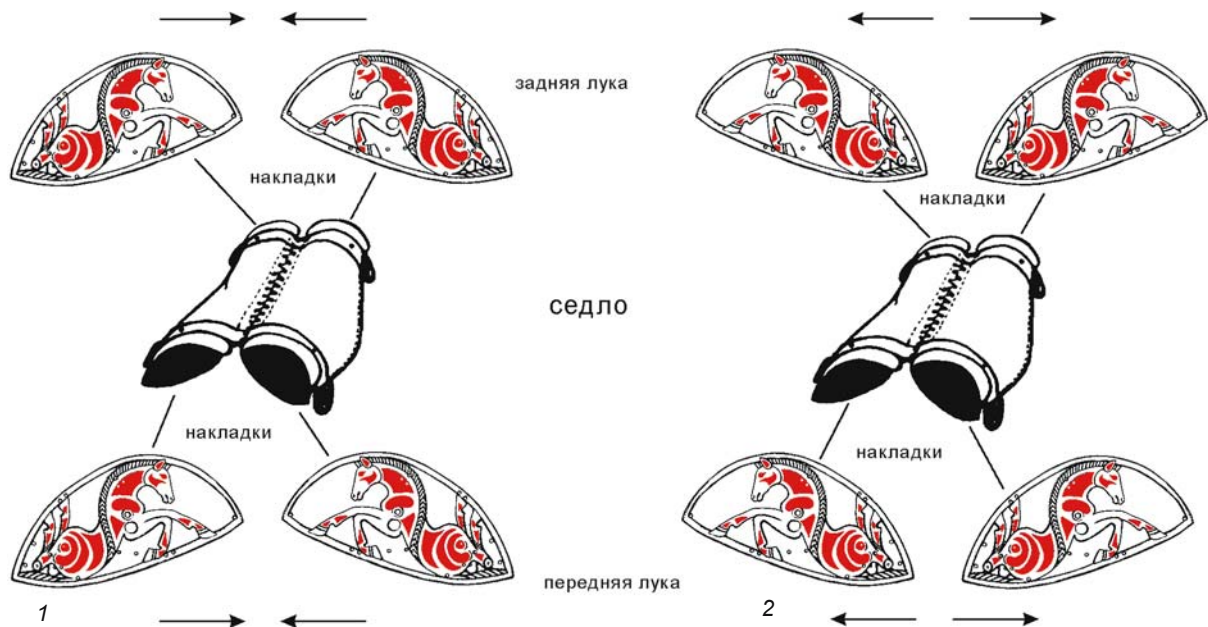


Рис. 15. Варианты компоновки седельных налучных накладок из Объездного-1.

Поэтому в кочевой среде боевая мощь слона могла проецироваться через декор сбруи на лошадь.

На основании комплектности и особенностей декора роговых деталей седла из погр. 4 кург. 1 Объездного-1 его предварительно можно реконструировать следующим образом (рис. 15). К передней и задней луке мягкого седла прикреплялись накладки с изображениями лошадей, расположенными мордами друг к другу (рис. 15, 1). “Зеркальность” композиций характерна для роговых деталей пазырыкской конской упряжи (Пазырык-2, -5, Коллекция Фролова) [Фурсикова, 1998, с. 179–180]. Другой вариант расположения накладок – изображения лошадей развернуты в противоположные стороны (рис. 15, 2). Такая компоновка седельных украшений известна среди конского снаряжения из Второго Башадарского и Пятого Пазырыкского курганов. Она соответствует геральдическим композициям скифского времени [Баркова, 1995, с. 67, рис. 2, 8]. Длинная роговая накладка из погр. 8 кург. 4 Объездного-1 вполне могла крепиться к подхвостным ремням мягкого седла. Аналогичные предметы известны в погребениях скифского времени Аймырлыга (Тува), Цзяохэ (Синьцзян).

Интерпретируя функциональные возможности мягких седел эпохи раннего железного века, С.И. Руденко пришел к заключению, что они более характерны для степи, а не для гор [1960, с. 227, 228]. Выводы некоторых исследователей об отсутствии седел с роговыми дужками на сопредельных территориях Горного Алтая [Уманский, Шамшин, Шульга, 2005, с. 48] не обоснованы. Нахождение седла такого типа на Приобском плато, далеко за северной границей

Алтайских гор, свидетельствует о распространении такого конского снаряжения на равнинных территориях в скифское время.

### Заключение

Роговые детали мягкого седла из Объездного-1 аналогичны пазырыкским и сакским зооморфным украшениям. Для Приобского плато это далеко не случайно, поскольку данный регион является транзитной территорией, объединяющей степные пространства Казахстана и Алтайские горы.

Курганы Объездного-1, очевидно, имеют отношение к сакам Казахстана, продвинувшимся в Верхнее Приобье в середине I тыс. до н.э., что обусловило своеобразие керамики, ритуальных принадлежностей, украшений, вооружения и конского снаряжения [Могильников, 1997, с. 103, 108]. Поэтому сходство изображения лошади на седельных накладках из Объездного-1 с золотым зооморфным декором вооружения из Иссыка и Новотроицкого II (см. рис. 8, 5, 6) вряд ли случайно.

Принадлежность погребального комплекса Объездного-1 сакскому населению верхней Оби [Телегин, Бородавский, 2005, с. 475] может быть одной из полноправных интерпретаций этого памятника. В районе Приобского плато казахстанский и горно-алтайский косторезные центры [Бородавский, 1999б] раннего железного века, вероятно, тесно взаимодействовали. Результатом таких контактов вполне могли стать роговые украшения, найденные в Объездном-1.

В этих предметах органически сочетаются западные и восточные образы скифо-сибирского и ближневосточного искусства. Большое количество образов (грифослон, птица с повернутой головой назад, баран-фарн) в декоре седла из Обьездного-1 позволяет провести параллель с “загадочными картинками”, характерными для резных роговых изделий из Тувы и Казахстана. Резными роговыми изделиями, имеющими прямые соответствия в Центрально-Азиатском регионе [Бородовский, 1995, с. 58–59; 1999б, с. 25–26], вполне уместно дополнить круг сходных предметов комплексов верхней Оби, Алтая и Тувы скифского времени [Чугунов, 2001, с. 174, табл. I].

Раскраска роговых седельных накладок соответствует традициям отделки пазырыкских резных изделий из рога (Пазырык, Берель, Майма). Максимальное влияние горно-алтайского косторезного центра на равнинные территории приходится на V–IV вв. до н.э. Это нашло отражение в резных роговых изделиях из Рогозихи-1 [Уманский, 1987, 1992; Могильников, 1997, с. 104], Нового Шарапа-2, Вяткина, Обьездного-1.

Появление изображений грифослона в отделке конской упряжи из Обьездного-1 могло быть связано, кроме мифологического контекста, с тем, что в период после походов Александра Македонского получило известность боевое использование слонов. В таком случае декор седла из Обьездного-1 – один из ранних фактов отражения нововведения (боевых слонов) в военном деле эпохи эллинизма. С учетом возможной сакской принадлежности населения Верхнего Приобья во второй половине I тыс. до н.э. это не кажется невероятным. Саки приняли самое непосредственное участие в событиях эпохи Александра Македонского [Гайбов, Кошеленко, 2005, с. 118]. Кроме того, в V–IV вв. до н.э. в Верхнее Приобье и Кулунду проникли небольшие группы кочевников из Южного Приуралья и Северного Казахстана [Могильников, 1997, с. 104].

Комплект роговых украшений из погр. 4 кург. 1 Обьездного-1 является одним из наиболее представительных для степной зоны за пределами Горного Алтая. При этом конское снаряжение помещалось в захоронения без погребения лошадей. Его присутствие в погребальных комплексах равнинной части юга Западной Сибири вряд ли стоит интерпретировать исключительно как частичное воспроизведение захоронения с конем, характерного для эпохи древних кочевников. В степной и лесостепной зонах Верхнеобского региона при многочисленности конских табунов в хозяйстве населения скифского времени помещение лошадей в могилу могло не восприниматься как абсолютный символ социального престижа. Тогда как элитные комплексы сбруи с высокохудожественной отделкой вполне могли выполнять такую функцию.

Седло с роговыми украшениями из центрального погребения многомогильного кургана Обьездного-1, очевидно, принадлежало знатному представителю населения второй половины I тыс. до н.э. равнинной части Южной Сибири, связанному с сакской средой или выходцу из нее. Традиционно в кочевой среде седло являлось не только функциональной частью конского снаряжения, но и символом престижа и большой ценностью. Конская сбруя скифского времени с “богатой” отделкой вполне соответствовала этим требованиям. Именно поэтому такие предметы помещались в элитные курганы Горного Алтая (Берель, Пазырык) и центральные захоронения многомогильных погребальных комплексов (Рогозиха-1, кург. 7, погр. 8; Новый Шарап-2, кург. 2; Обьездное-1, кург. 1, погр. 4) юга Западной Сибири.

### Список литературы

- Абдулов Т.А., Друлис М.В., Дзюбас С.А.** Усть-Илирский могильник (проблемы хронологии и культурной принадлежности) // Проблемы археологии, истории, краеведения и этнографии Приенисейского края. – Красноярск: – Изд-во Краснояр. гос. ун-та, 1992. – Ч. 2. – С. 107–110.
- Акишев К.А.** Курганы Исык. – М.: Искусство, 1978. – 130 с.
- Баркова Л.Л.** Резные изображения животных на саркофаге 2-го Башадарского кургана // АСГЭ. – 1984. – Вып. 25. – С. 83–89.
- Баркова Л.Л.** О хронологии и локальных различиях в изображении травоядных и хищников в искусстве ранних кочевников Алтая (опыт стилистического анализа) // АСГЭ. – 1995. – Вып. 32. – С. 60–76.
- Баркова Л.Л., Панкова С.В.** Татуировки на мумиях из больших Пазырыкских курганов (новые материалы) // Археология, этнография и антропология Евразии. – 2005. – № 2. – С. 48–59.
- Берч П.К.** Украшения Востока. – Париж: Б.и., 1999. – 190 с.
- Бородовский А.П.** Снаряжение верхового коня второй половины I тыс. до н.э. (по материалам раскопок на Северо-Западном Алтае) // Эпоха камня и палеометалла азиатской части СССР. – Новосибирск: Наука, 1988. – С. 73–80.
- Бородовский А.П.** Трехмерность пространства в одной из многофигурных композиций скифо-сибирского искусства // Методология и методика археологических реконструкций. – Новосибирск: ИАЭТ СО РАН, 1994. – С. 83–90.
- Бородовский А.П.** Сюжеты зооморфных гравировок саргатской поясной гарнитуры как отражение культурно-исторических связей // Гуманитарные науки в Сибири. – 1995. – № 3. – С. 55–61.
- Бородовский А.П.** Древнее косторезное дело юга Западной Сибири (вторая половина II тыс. до н.э. – первая половина I тыс. н.э.). – Новосибирск: Изд-во ИАЭТ СО РАН, 1997. – 224 с.
- Бородовский А.П.** Новые аналогии роговой резной пластины с лошадей из Саглы-Бажи-2 // Гуманитарные науки в Сибири. – 1999а. – № 3. – С. 90–91.

**Бородовский А.П.** Центры художественной косторезной обработки скифской эпохи на юге Западной Сибири // Итоги изучения скифской эпохи Алтая и сопредельных территорий. – Барнаул: Изд-во Алт. гос. ун-та, 1999б. – С. 23–26.

**Бородовский А.П.** Фарн скифского времени в Сибири и особенности изображения рога // Археология, этнография и антропология Евразии. – 2004. – № 4. – С. 135–140.

**Бородовский А.П.** Упряжь и раскрой рога в Западной Сибири // Западная и Южная Сибирь в древности. – Барнаул: Изд-во Алт. гос. ун-та, 2005. – С. 58–62.

**Бородовский А.П., Галямина Г.И.** Саргатское резное роговое изделие из Барабинской лесостепи // Проблемы археологии, этнографии, антропологии Сибири и сопредельных территорий: Мат-лы Годовой сессии Ин-та археологии и этнографии СО РАН. – Новосибирск: Изд-во ИАЭТ СО РАН, 2001. – Т. 7. – С. 271–276.

**Васильков Я.В.** Домаурийское искусство Индии в курганах Южной Сибири: Идентификация сюжета на зеркале из могильника Рогозиха-1 // Евразийское пространство: Звук и слово. – М.: Б.и., 2000. – С. 77–86.

**Васильков Я.В.** Индийская сказка на скифском Алтае: семантика интерпретации рисунка на зеркале из могильника Рогозиха-1 (V в. до н.э.) // Мат-лы Конф., посвященной 110-летию со дня рождения акад. Виктора Максимовича Жирмунского. – СПб.: Наука, 2001. – С. 335–345.

**Гайбов В.А., Кошеленко Г.А.** Кочевники Средней Азии в эпоху Александра Македонского (данные письменных источников) // ВДИ. – 2005. – № 1. – С. 103–127.

**Грач А.Д.** Древние кочевники в центре Азии. – М.: Наука, 1980. – 256 с.

**Киреев С.И., Шульга П.И.** Сбруйные наборы Уймонской долины // Изучение историко-культурного наследия народов Южной Сибири. – Горно-Алтайск: АК-чек, 2006. – С. 90–107.

**Кисель В.А.** Шедевры ювелиров древнего Востока из скифских курганов. – СПб.: Петербургское востоковедение, 2003. – 230 с.

**Коннолли П.** Греция и Рим: Энциклопедия военной истории. – М.: Эксмопресс, 2001. – 320 с.

**Королькова Е.Ф.** Звериный стиль Евразии: Искусство племен Нижнего и Южного Поволжья в скифскую эпоху (VII–IV вв. до н.э.). – СПб.: Петербургское востоковедение, 2006. – 272 с.

**Могильников В.А.** Население Верхнего Приобья в середине – второй половине I тысячелетия до н.э. – М.: Пушкин. науч. центр РАН, 1997. – 196 с.

**Полосьмак Н.В., Баркова Л.Л.** Костюм и текстиль пазырыкцев Алтая (IV–III вв. до н.э.). – Новосибирск: Инфолиопресс, 2005. – 229 с.

**Руденко С.И.** Культура населения Горного Алтая в скифское время. – М.; Л.: Изд-во АН СССР, 1953. – 387 с.

**Руденко С.И.** Культура населения Центрального Алтая в скифское время. – М.; Л.: Изд-во АН СССР, 1960. – 360 с.

**Русакова И.Д.** К вопросу о мифологических представлениях ранних кочевников // Археология Южной Сибири. – Новосибирск: Наука, 2003. – С. 96–99.

**Самашев З.С., Бородовский А.П.** Роговые украшения конской упряжи из Берельского некрополя // Археология, этнография и антропология Евразии. – 2004. – № 3. – С. 82–87.

**Самашев З.С., Бородовский А.П.** Роговые украшения конской упряжи из Берельского некрополя // Археология, этнография и антропология Евразии. – 2004. – № 3. – С. 82–87.

**Сергеев С.М.** О резных украшениях конской упряжи из “скифского” кургана на Алтае // СА. – 1946. – Т. 8. – С. 289–292.

**Советова О.С.** Петроглифы тагарской эпохи на Енисее (сюжеты и образы). – Новосибирск: Изд-во ИАЭТ СО РАН, 2005. – 140 с.

**Телегин А.Н.** Раскопки курганной группы Объездное-1 // АО 2004 года. – М.: Наука, 2005. – С. 491–492.

**Телегин А.Н., Бородовский А.П.** Резные роговые украшения седла скифского времени с Приобского плато // Проблемы археологии, этнографии, антропологии Сибири и сопредельных территорий. – Новосибирск: Изд-во ИАЭТ СО РАН, 2005. – Т. 9, ч. 1. – С. 470–475.

**Троицкая Т.Н., Бородовский А.П.** Большереченская культура лесостепного Приобья. – Новосибирск: Наука, 1994. – 194 с.

**Уманский А.П.** К вопросу о взаимодействии горных и лесостепных племен Алтая в эпоху раннего железа // Проблемы истории Горного Алтая. – Барнаул: Барнаул. гос. пед. ин-т, 1987. – С. 35–54.

**Уманский А.П.** Рогозихинские курганы по раскопкам Барнаульского пединститута в 1985 г. // Вопросы археологии Алтая и Западной Сибири эпохи металла. – Барнаул: Изд-во Барнаул. гос. пед. ин-та, 1992. – С. 51–59.

**Уманский А.П., Шамшин А.Б., Шульга П.И.** Могильник скифского времени Рогозиха-1 на левобережье Оби. – Барнаул: Изд-во Алт. гос. ун-та, 2005. – 203 с.

**Федоров-Давыдов Г.А.** Искусство кочевников и Золотой Орды. – М.: Искусство, 1976. – 227 с.

**Фурсикова Е.Г.** Симметричные композиции на металлических пластинах гунно-сарматского времени // Древние культуры Центральной Азии и Санкт-Петербург. – СПб.: Культ-информпресс, 1998. – С. 178–181.

**Цзяохэ гучэн** – 1993, 1994 няньду каогу фацзюэ баогао (Городище Цзяохэ – отчет об археологических раскопках 1993–1994 гг.). – Пекин: Дунфан, 1998. – 206 с. (на кит. яз.).

**Чугунов К.В.** Локально-хронологические особенности Тувы в середине I тыс. до н.э. // Евразия сквозь века. – СПб.: Изд-во СПб. гос. ун-та, 2001. – С. 173–178.

**Щукин М.Б.** “Сарматские” серебряные фалары: “Треко-бактрийский стиль” или стиль “Малибу”? // Евразия сквозь века. – СПб.: Изд-во СПб. гос. ун-та, 2001. – С. 81–85.

**Banker E.C.** Ancien bronzes of the eastern Eurasian steppes. – Santa Monica: S.n., 1996. – 400 p.

**Samasev Z.S., Bazarbaeva G.A., Zumambekova G.S.** Die “goldhutenden Greife” des Herodot und archäologische Kultur der frühen Nomaden im kazachischen Altai // Eurazia anticua. – 2002. – Bd. 8. – S. 237–276.

**Schauerte G., Wennig R.** Verhemelzung der Kulren: Petradecapolis // Gesichter des Orients 10 000 Jahre Kunst und Kultur aus Jordanien. – Berlin; Bonn: S.n., 2005. – S. 112–114.

**Scythian art.** – L.: Yskysstvo 1986. – 183 p.

*Материал поступил в редколлегию 5.10.06 г.*