

УДК 903.2

А.И. Соловьев*Институт археологии и этнографии СО РАН
пр. Академика Лаврентьева, 17, Новосибирск, 630090, Россия
E-mail: bronze@archaeology.nsc.ru*

ПАМЯТНИК УСТЬ-ИЗЕС-2 И ЭТНОКУЛЬТУРНЫЕ ПРОЦЕССЫ ПО ВТОРОЙ ЧЕТВЕРТИ II ТЫСЯЧЕЛИТИЯ В ПРЕДТАЕЖНОМ ОБЬ-ИРТЫШЬЕ

Введение

До недавнего времени погребальные памятники монгольской эпохи в лесостепных и предтаежных районах Обь-Иртышского междуречья, прежде всего в современной Барабинской лесостепи, были практически неизвестны. Археологическая культура барабинских татар изучалась преимущественно по поселенческим материалам, полученным с городищ, принадлежность которых к данному этносу подтверждалась летописной традицией. В.И. Соболеву удалось выделить специфические остродонные сосуды II тыс. н.э. с характерными “семечковидными” отпечатками торцовой части уплощенной палочки на всей поверхности [1980, 1989]. В последующем этот комплекс стал основой для идентификации погребальных памятников татарского населения. Сложность решения данной задачи заключалась в том, что керамика из жилищ и погребений могла существенно различаться. Поэтому на начальном этапе поиска при этнокультурной диагностике принималась во внимание главным образом географическая позиция объектов. И все немногочисленные погребальные комплексы на территории современной Барабинской лесостепи, датированные начиная со второй четверти II тыс. н.э. и до XVIII в., на которых встречалась похожая керамика, рассматривались как памятники барабинских татар. Сосуды с проявлением иной орнаментальной традиции считались новой разновидностью татарской посуды. Однако то обстоятельство, что сибирская лесостепь в ее совре-

менных границах с тайгой имеет в значительной мере антропогенное происхождение [Сочава, 1980, с. 13], не позволяло безоговорочно трактовать памятники на севере лесостепи как чисто татарские. Раскопки В.И. Молодиным комплекса памятников Сопка-2 и двух некрополей XV–XVII вв. на южной периферии таежной полосы позволили вести речь о принадлежности этих объектов двум этнокультурным группам средневекового населения – носителям археологической культуры, традиционно связанной с южным тюркоязычным миром, и предкам ныне существующих барабинских татар, а также представителям уже исчезнувших угорских (южно-хантыйских) коллективов, соотносимых в археологическом плане с кыштовской культурой. В настоящее время, несмотря на масштабность проведенных за последние десятилетия работ, известны один достоверный могильник барабинских татар (Мал. Чуланкуль-1) и два (Сопка-2, Усть-Изес-1) – носителей кыштовской культуры, датируемые монгольским временем. И хотя погребальная практика оставивших их популяций может быть охарактеризована достаточно подробно, вопросы межкультурного взаимоотношения населения, занимавшего практически одну экологическую нишу, остаются неясными, как, впрочем, и исторические судьбы представителей кыштовской культуры. Поэтому особый интерес представляют раскопки памятника Усть-Изес-2, материалы которого позволяют пролить свет на историческую обстановку и динамику этнокультурных процессов на севере лесостепи и в подтаежной зоне Обь-Иртышского междуречья.



Рис. 1. Вид на террасу р. Тартас, на которой расположены памятники Усть-Изес-1, -2.



Рис. 2. Могильник Усть-Изес-2 до начала работ.

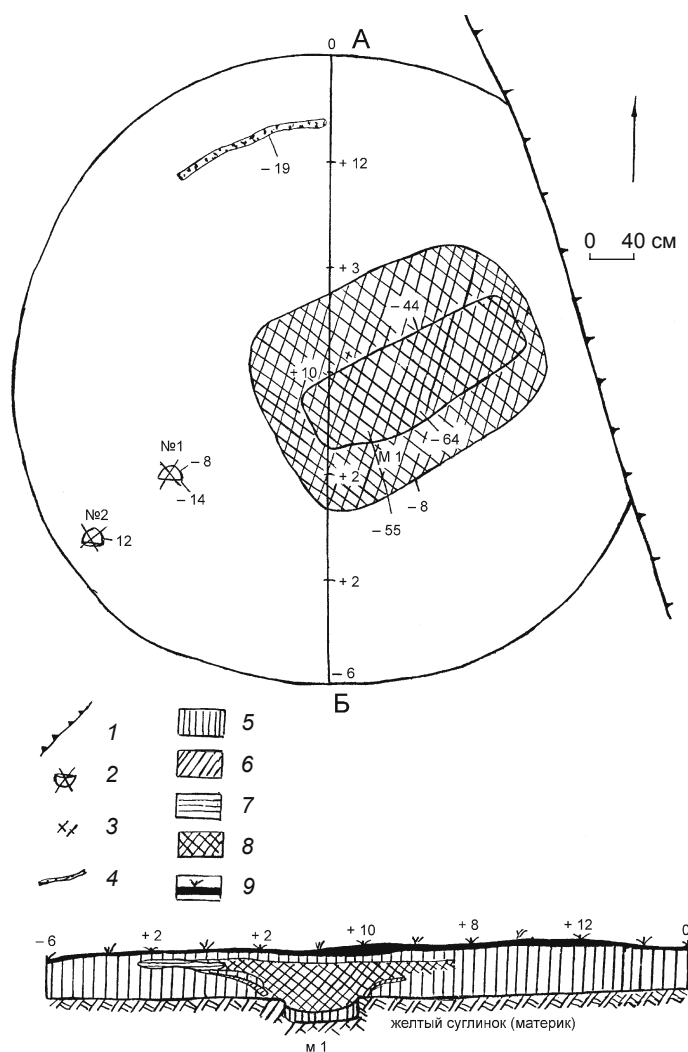


Рис. 3. Генплан и профиль кург. № 1 могильника Усть-Изес-2. 1 – линия берега; 2 – развал сосуда; 3 – керамика; 4 – остатки ветки; 5 – темно-серая суглинистая супесь; 6 – суглинистая супесь с желтоватым оттенком и примесью тлена; 7 – темно-серая суглинистая супесь с бурым оттенком; 8 – прокол; 9 – дерн.

Характеристика погребального комплекса

Могильник расположен на правом обрывистом коренном берегу р. Тартас в 1,2 км к СВ от одноименного села и приблизительно в 900–1000 м выше по течению от места впадения в нее речки Изес. Берег заметно возвышается над окрестями и носит у местных жителей название “Крутояр” (рис. 1). Примерно в 150 м вверх по течению реки от памятника вдоль береговой линии от насыпей курганного могильника XIII–XIV вв. Усть-Изес-1 тянется цепочка разновременных памятников (от эпохи бронзы до средневековья).

До начала работ курган представлял собой слабо заметную хорошо задернованную и частично осевшую в реку насыпь диаметром 6 м и высотой над уровнем современной дневной поверхности 12 см (рис. 2). При исследовании в центральной части насыпи на глубине 18 см проявилось ярко окрашенное красно-оранжевое подчетыреугольное пятно прокала, над которым был найден небольшой фрагмент керамики эпохи развитого средневековья. По мере его разборки площадь пятна прокаленной почвы постепенно уменьшалась пока не сократилась до размеров могильной ямы, достигнув мощности 47 см. В северо-западной части полы на уровне, вероятно погребенной, почвы были выявлены остатки толстой березовой ветки (корень?), находившиеся параллельно продольной оси могильной ямы по линии ЮЗ–СВ. В юго-западной части курганной насыпи на уровне погребенной почвы обнаружены два археологически целых сосуда (рис. 3), установленные вверх дном.

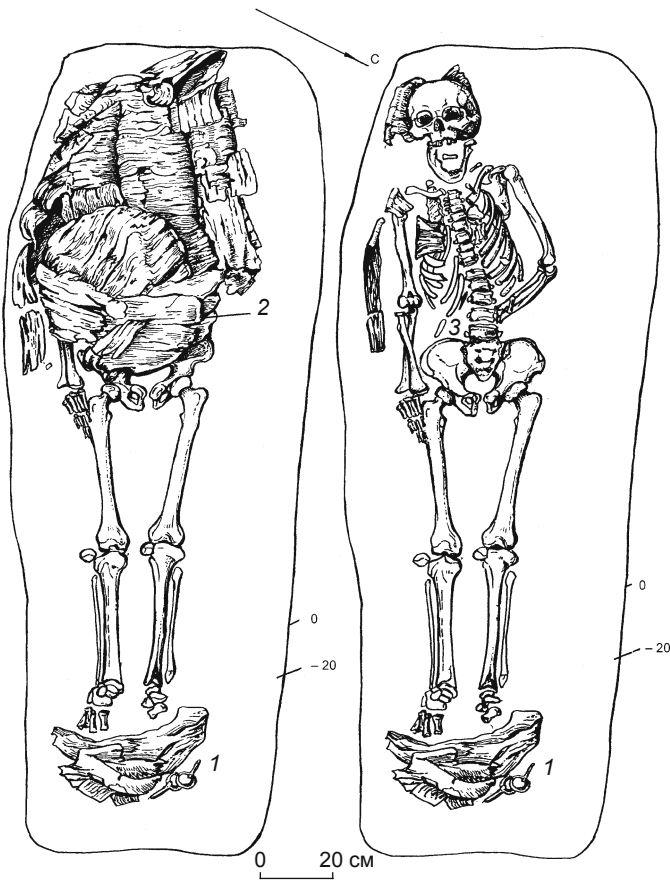


Рис. 4. План погр. № 1 кург. № 1 могильника Усть-Изес-2.
1 – удила; 2 – фрагмент берестяного туеса; 3 – железный нож.

Погребение было совершено в неглубокой (20 см от уровня материка) яме неправильной подпрямоугольной формы размерами 217 × 83 см, ориентированной по линии ЮЗ – СВ (рис. 4). На кровле заполнения ямы отчетливо читался прокол, который подстилала мешанная земля темного цвета. В могиле обнаружен костяк молодого мужчины, который был завернут в берестяной чехол и положен на спину в вытянутом положении головой на ЮЗ. Позвоночный столб слегка изогнут в области поясницы так, что плечевой отдел находился под некоторым углом к поясничному. При погребении правая рука была вытянута вдоль корпуса, левая – согнута в локте; ее кости покоились над тазом. В ногах погребенного лежали сильно коррозированные обломки железных кольчатых удил; среди ребер справа обнаружены обломки маленького железного ножа (рис. 5, 1). Судя по найденным фрагментам, для изготовления погребального чехла использовались куски бересты, принадлежавшие ранее бывшим в употреблении изделиям. На это, в частности, указывают многочисленные аккуратные крепежные отверстия, конструктивно не связанные с устройством данного предмета и отли-

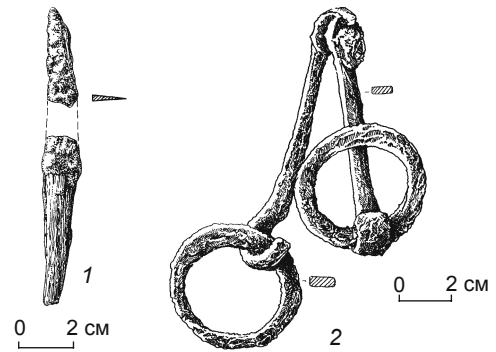


Рис. 5. Вещи из погр. № 1 кург. № 1 могильника Усть-Изес-2.

1 – железный нож; 2 – железные удила.



Рис. 6. Фрагмент берестяного туеса, использованный для шитья погребального чехла.

чающиеся особой аккуратностью от тех, что были пробиты для его шитья. Кроме того, на погребальном футляре в районе поясничного отдела погребенного отчетливо просматривалась часть дна (или крышки?) крупного берестяного “короба” или туеса (см. рис. 4, 2; 6), также использованная в качестве подложного материала.

Стратиграфия кургана включала дерновый слой мощностью до 11 см, слой темно-серой суглинистой супеси, из которой была сложена насыпь, мощностью до 44 см. В ней прослеживались линзы темно-серой суглинистой супеси с бурым оттенком (мощность до 12 см), прокала (мощность до 47 см) и суглинистой супеси с желтоватым оттенком и примесью тлена (мощность до 8 см), представлявшей собой выкид из могилы. Материк – желтый суглинок.

Обсуждение

Находки из данного комплекса приобретают особое значение при сравнении с материалами памятников носителей кыштовской культуры (курганный мо-

гильник Усть-Изес-1, Сопка-2) и предков барабинских татар (Малый Чуланкуль-1). Последние сами по себе, к сожалению, не позволяют точно датировать рассматриваемый объект, хотя и указывают на его бесспорную средневековую принадлежность. Средневековыми являются общий облик сосудов и форма удил, хорошо известная по находкам из памятников II тыс. н.э. в Сибири, Центральной Азии и Европе [Кирпичников, 1973, с. 12, 17, рис. 4; Степи Евразии..., с. 45, 190, 196, рис. 24, 3; 26, 21; 29]. По замечанию И.Л. Кызласова, для изделий XIII–XIV вв. характерна общая уплощенность (в поперечном сечении прямоугольник или иная фигура, длина которой превосходит высоту) [1983, с. 55], прослеживаемая на трензелях и стержнях грызла нашего образца. Особенности устройства погребального сооружения и отдельные проявления погребальной обрядности, параллели которым зафиксированы на памятниках XIII–XIV вв. (Усть-Изес-1, Сопка-2, Мал. Чуланкуль-1), также восходят к средним векам. Однако все это вместе с характерной орнаментикой керамического комплекса позволяет считать, что памятник несколько моложе вышеупомянутых некрополей.

По диаметру насыпи исследованный курган в целом не превосходил надмогильных сооружений соседнего памятника Усть-Изес-1, принадлежащего кыштовской культуре. Однако в высоту он (при том, что окружность кургана соответствовала размерам самых крупных сооружений этого могильника) едва достигал самых маленьких насыпей Усть-Изес-1. Некоторые черты погребальной обрядности населения, оставившего данный объект (особенности устройства ямы, вырытой с уровня погребенной почвы, наличие толстой ветки (корня ?) около могилы, ориентация тела, берестяной чехол для умершего, наличие в могиле ножа и удил), находят бесспорные параллели в погребальной практике носителей кыштовской культуры, которая получила отражение, например, в материалах соседнего могильника Усть-Изес-1. Все остальные следы заупокойных действий тяготеют к иным истокам и могут быть связаны с культурным влиянием южного населения, известного по материалам могильника Мал. Чуланкуль-1, расположенного примерно в 50 км к Ю от рассматриваемого памятника и оставленного, как уже отмечалось, предками барабинских татар. Берестяной чехол из исследуемого захоронения существенно отличается от аналогичных погребальных атрибутов угорского населения, известных по материалам некрополей Усть-Изес-1 и Сопка-2. Прежде всего следует отметить, что он был сшит с привлечением крупных кусков бересты со следами предшествующего использования; подобное не характерно для погребальной практики носителей кыштовской культуры, но фиксируется по материалам могильни-

ка Мал. Чуланкуль-1. Более того, при создании футляра “закройщик”, как и его чуланкульские коллеги, воспользовался деталью круглой формы, бывшей некогда дном или крышкой крупного берестяного короба (ср.: [Малиновский, 1990, с. 212, рис. 2, 7–9]). Использование круглых частей берестяных емкостей в погребальной практике отмечено у населения Новосибирского и Барнаульского Приобья монгольского времени [Троицкая, Молодин, Соболев, 1980, рис. 83; Тишкин, Горбунов, Казаков, 2002, рис. 3], но не фиксировано в материалах кыштовской культуры. Далее, около могильной ямы ближе к полю кургана на венчике стояли два сосуда. Такая особенность характерна для малочуланкульского населения. Она отсутствовала у изесцев и сопкинцев. В редких случаях они помещали керамику в могилу. Изесцы и сопкинцы оставляли керамику, как правило, не в насыпях курганов, а в основании “культовых” мест, представлявших собой внешне похожие на курганы сооружения с остатками сожженных и засыпанных землей четырехугольных деревянных конструкций с наконечниками стрел, ножами, украшениями и обугленными остатками небольших деревянных изваяний и изделий внутри [Молодин, Соболев, Соловьев, 1990, рис. 28, 177–183; Молодин, 1990].

Сосуды, обнаруженные в рассматриваемом кургане, несут в своем декоре яркие следы смешения культур и стилей. При сходстве формы и пропорций, характерных для вышеописанных угорских комплексов, верхняя треть декора на их поверхности демонстрирует эволюцию орнаментальных традиций угорского населения (рис. 7). Напомним, что сосуды изесско-сопкинского круга (усть-изесский этап кыштовской культуры) имеют достаточно устойчивые характеристики и представляют собой остро- и круглодонные емкости с венчиком в форме широкого воротничка, украшенные по срезу венчика и в верхней трети изделия орнаментом в виде горизонтальной гребенчатой “елочки” или сетки и преимущественно двумя поясками ямок, один из которых расположен под венчиком, а другой – на тулове (рис. 8). Нижняя часть анализируемых керамических емкостей полностью воспроизводит типичный для барабинцев способ украшения посуды плотно поставленными отпечатками торца приостренной палочки (рис. 9).

Еще одним признаком, указывающим на связь с традициями южного тюркоязычного (татарского) населения, являются следы мощного прокала над всей могильной ямой. Такая обрядовая практика вполне обычна для погребений некрополя Мал. Чуланкуль-1 [Соловьев, Зудова, 1997], но совершенно не характерна для комплексов Усть-Изеса-1 и Сопки-2. Отметим, что береста в могильной яме рассматриваемого па-

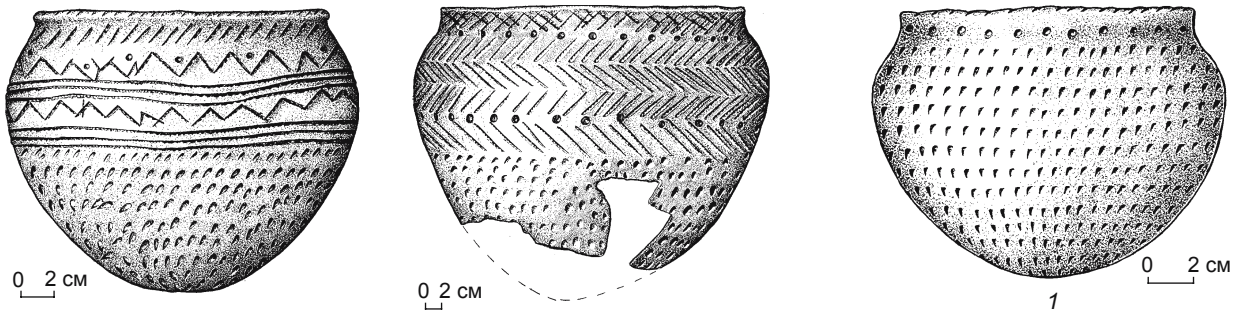


Рис. 7. Сосуды из насыпи кург. № 1 могильника Усть-Изес-1.

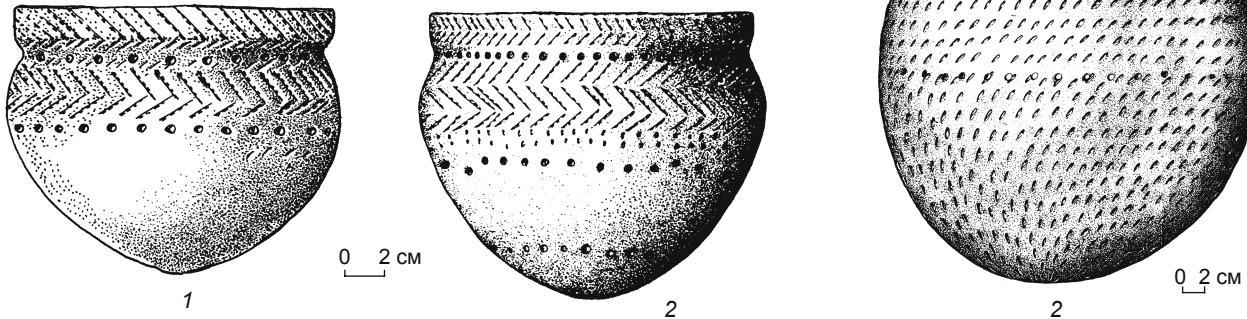


Рис. 8. Сосуды кыштовской культуры из могильников Сопка-2 (1) и Усть-Изес-1 (2).

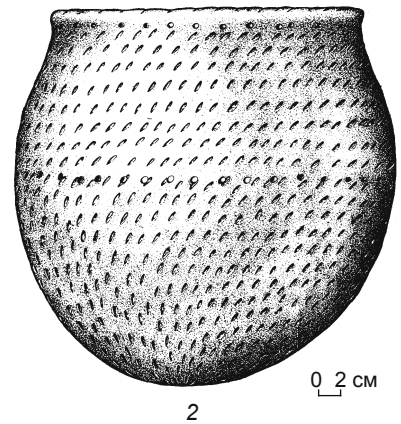


Рис. 9. Керамика барабинских татар из могильника Мал. Чуланкуль-1.

мятника не имеет выраженных следов термического воздействия, хотя уголки и следы прокаленной почвы встречаются в ее заполнении. Это может быть объяснено только тем, что полость в земле была вырыта после того, как огонь погас. Мощность прокала и его подпрямоугольная форма, в общих чертах соответствующая ориентации и габаритам ямы, наводят на мысль, что здесь могло быть захоронение, совершенное в холодное время года, а костер разводился для отогрева почвы. В пользу такого предположения могут свидетельствовать и четкий контур ямы, выделявшейся на красно-желтом фоне прокаленной почвы, и малая высота надмогильного сооружения. Впрочем, как бы то ни было, после совершения погребения поверх засыпанной ямы был разведен небольшой костер, достаточный для того, чтобы оставить пятна прокала на мешанной и уже частично окрашенной в процессе горения почве заполнения. Следы таких же действий отмечены в погребальных комплексах Мал. Чуланкуль-1.

Таким образом, изучаемый погребальный комплекс интересен прежде всего тем, что, демонстрируя несомненную культурную преемственность с погребальной обрядностью изесско-сопкинской популяции, проявляет родство с погребальными традициями населения иного – чуланкульского – культурного круга. Пожалуй, эта ярко выраженная синкретичность,

пока нигде более не зафиксированная в такой отчетливой форме, является основной этнокультурной характеристикой данного объекта.

Заключение

Все вышесказанное позволяет констатировать процесс культурной интеграции, затронувший и погребальную практику, и керамическую традицию. Можно предположить, что ведущую роль в этом процессе играли обитатели юга лесостепи, оставившие памятники с керамикой татарского облика. Проникнув в Обь-Иртышское предтаежье, они как-будто заставляли местное угорское население трансформировать свои базовые (для восприятия археолога) ценности и в итоге заняли все пригодные для своей хозяйственной деятельности территории. Лесные угорские племена тоже подавали культурные импульсы и не растворялись бесследно в тюркезированной массе лесостепного населения. Примером этому может служить керамический комплекс могильника Мал. Чуланкуль-1. На поверхности одного круглодонного сосуда (рис. 9, 2), выполненного в типичных для барабинцев традициях, обнаруживается чуждый для них элемент декора (два пояса круглых ямок под

венчиком и посередине тулова сосуда), но очень характерный для орнаментики угорского круга.

Не заостряя внимание на дискуссионных проблемах этногенеза, отметим, что в составе культур кыштовцев и барабинских татар можно уверенно выделить компоненты сходной этнической принадлежности – угорский и тюркский. (Справедливости ради отметим присутствие и самодийских черт, которые в количественном отношении занимают самую нижнюю ступеньку.) Что касается угорской и тюркской составляющих, то именно их взаимный баланс определяет археологический колорит, а в конечном итоге и этническую окраску материала. Преобладание проявлений южных традиций указывает на связь с предками сибирских татар (барабинских, тарских, чулымских и т.д.). Археологические наблюдения в этом случае соответствуют точке зрения о вхождении части угров в состав этноса барабинских татар; при доминировании таежного компонента речь идет уже о кыштовской (угорской в своей основе) культуре. Как представляется, процессы аккультурации, дальнейшее развитие которых прослеживается на материалах позднесредневековых могильников XVII–XVIII вв. Кыштовка-2 (южные ханты) и Абрамово-10 (татары) [Молодин, 1979, с. 101–111; Молодин, Соболев, Соловьев, 1990, с. 174–177], указывают на один из истоков угорского компонента, неоднократно отмеченного исследователями в составе барабинских татар, который, на наш взгляд, следует связывать с носителями кыштовской культуры.

Список литературы

Кирпичников А.Н. Снаряжение всадника и верхового коня на Руси в IX–XIII вв. – Л.: Наука, 1973. – 140 с.

Кызласов И.Л. Аскизская культура Южной Сибири. – М.: Наука, 1983. – 128 с.

Малиновский В.Б. Технология изготовления берестяных погребальных чехлов по материалам позднесредневе-

кового могильника Малый Чуланкуль-1 // Проблемы технологии древних производств. – Новосибирск: ИИФ СО АН СССР, 1990. – С. 206–216.

Молодин В.И. Кыштовский могильник. – Новосибирск: Наука, 1979. – 181 с.

Молодин В.И. Культовые памятники угорского населения лесостепного Обь-Иртышья (по данным археологии) // Мировоззрение финно-угорских народов. – Новосибирск: Наука, 1990. – С. 128–140.

Молодин В.И., Соболев В.И., Соловьев А.И. Бараба в эпоху позднего средневековья. – Новосибирск: Наука, 1990. – 262 с.

Соболев В.И. Вознесенское городище – памятник середины II тыс. н.э. // Древние культуры Алтая и Западной Сибири. – Новосибирск: Наука, 1980. – С. 179–190.

Соболев В.И. К вопросу о керамике барабинских татар // Памятники истории и культуры Омской области. – Омск: Изд-во Ом. гос. ун-та, 1989. – Вып. 2. – С. 43–46.

Соловьев А.И., Зудова М.В. Раскопки позднесредневекового могильника Мал. Чуланкуль-I // Проблемы археологии, этнографии, антропологии Сибири и сопредельных территорий. – Новосибирск: Изд-во ИАЭТ СО РАН, 1997. – Т. 3. – С. 289–295.

Степи Евразии в эпоху средневековья. – М.: Наука, 1981. – 302 с.

Сочава В.Б. Географические аспекты сибирской тайги. – Новосибирск: Наука, 1980. – 256 с.

Тишкин А.А., Горбунов В.В., Казаков А.А. Курганный могильник Телеутский Взвоз-1 // Культура населения лесостепного Алтая в монгольское время. – Барнаул: Изд-во Алт. гос. ун-та, 2002. – 276 с.

Троицкая Т.Н., Молодин В.И., Соболев В.И. Археологическая карта Новосибирской области. – Новосибирск: Наука, 1980. – 184 с.

Материал поступил в редколлегию 28.09.06 г.