

УДК 903.2

А.В. Симоненко*Институт археологии НАН Украины
пр. Героев Сталинграда, 12, Киев, 04655, Украина
E-mail: simonal@i.com.ua*

СТЕКЛЯННЫЕ И ФАЯНСОВЫЕ ИЗДЕЛИЯ ИЗ НОГАЙЧИНСКОГО КУРГАНА (к дискуссии о дате памятника)*

В 1974 г. Северо-Крымская экспедиция Института археологии АН УССР под руководством А.А. Щепинского раскопала выдающийся памятник сарматской культуры – богатую гробницу знатной женщины. Погребение № 18 было впущено в курган эпохи бронзы (№ 5 по полевой документации; в литературе известен как Ногайчинский курган). Форма могильной ямы не прослежена. Скелет женщины лежал в раскрашенном деревянном саркофаге, кости кистей находились в серебряных киликах. Верхняя часть скелета была усыпана множеством золотых бляшек. Среди личных украшений – золотые гривна, ожерелье, полихромные серьги, медальоны, ручные и ножные браслеты. У правой голени, видимо, стояла деревянная шкатулка. В нее были сложены золотые туалетные флаконы и гагатова пиксида, два золотых перстня, две золотые полихромные фибулы, фаянсовая тарелка, стеклянная чаша, различные амулеты. Среди инвентаря – серебряный скифский кубок IV в. до н.э., керамические кувшины и бальзамарий, алебастровый сосуд, бронзовое зеркало с костяной ручкой, множество бус из фаянса, стекла и полудрагоценных камней.

Автор вскоре после раскопок опубликовал краткую информацию о погребении [Щепинский, 1977], а его статья, посвященная памятнику, вышла лишь через 17 лет [Ščerinskij, 1994]. Золотые украшения из кургана были исследованы в моей монографии [Симоненко, 1993, с. 70–74] и в статьях М.Ю. Трейстера [Treister, 1997; Трейстер, 2000]**. Затем это погребение ста-

ло темой работ В.И. Мордвинцевой и Ю.П. Зайцева [Mordvintseva, Zaitsev, 2003; Зайцев, Мордвинцева, 2003, 2004; Мордвинцева, Зайцев, 2004]*.

Мнения о дате могилы разошлись. А.А. Щепинский, не будучи специалистом по сарматам, предложил достаточно широкий временной интервал – конец II в. до н.э. – I в. н.э., т.е. в пределах тогдашней даты среднесарматской культуры [Ščerinskij, 1994, S. 96]. Я датировал погребение второй половиной I – началом II в. н.э. [Симоненко, 1993, с. 117]. М.Ю. Трейстер показал, что большинство ювелирных изделий из этого комплекса относится к эпохе позднего эллинизма (конец III – I в. до н.э.) [2000, с. 201], однако оспаривать мою точку зрения не стал. Ю.П. Зайцев и В.И. Мордвинцева ориентировались на раннюю дату золотых украшений и, невзирая на наличие в комплексе более поздних вещей, датировали памятник началом – первой половиной I в. до н.э. [Зайцев, Мордвинцева, 2003, с. 97]**.

Среди предметов, дата которых спорна, – золотой перстень со стеклянной геммой, чаша из мозаичного стекла и фаянсовая тарелка.

Перстень со стеклянной геммой. В туалетной шкатулке (?) найдены два золотых перстня. Один из них с поллой, массивной, расширяющейся к щитку шинкой и плоским щитком, на который напаяно высокое усеченно-коническое гнездо фигурного профиля: нижняя половина его с вогнутыми стенками,

*Статьи 2003 г. являются английской и русской версиями одного и того же текста.

**Затем они уточнили дату: 50–40-е гг. I в. до н.э. [Мордвинцева, Зайцев, 2004, с. 23].

*Работа подготовлена в рамках авторского проекта по программе академического обмена им. Фулбрайта.

**Английская и русская версии одного и того же текста.



Рис. 1. Перстень с геммой. Фото Bruce White (по: [Scythian Gold..., 1999, p. 325]).

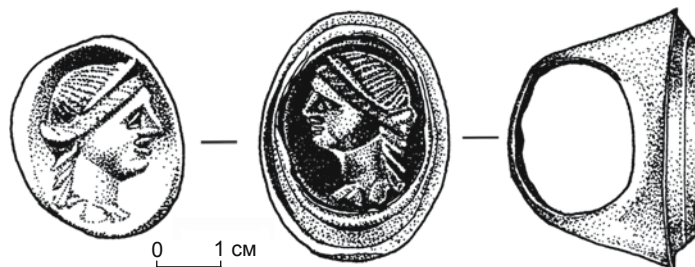


Рис. 2. Прорисовка перстня с геммой.



Рис. 3. Перстень из Британского музея, инв. № GR 1917.5-1.1615 (Ring 1615). Фото Британского музея (по: [Higgs, 2001, p. 99, cat. N 118]).



Рис. 4. Перстень из сарматского комплекса у с. Старая Осота. Фотоархив ИИМК РАН, негатив Q 521,16.

верхняя – с выпуклыми. Они разделены валиком, образованным двумя врезными линиями. Кромка гнезда вертикально отогнута и подчеркнута врезной линией. Край кромки и часть верхней стенки гнезда деформированы. Размеры щитка по внешнему краю 4×3,9 см, шинки 3×2,3 см. Отверстие для пальца почти круглое, плоское изнутри, размерами 1,8×1,65 см. Вес перстня 10,7 г. В гнездо вставлена инталия на темно-фиолетовом полупрозрачном стекле* – изображение женской головы в профиль. Лицевая сторона вставки выпуклая, оборотная – слегка вогнута. Прическа женщины с узлом на затылке, валиком на лбу и локонами на шее передана углубленными резкими линиями. На лбу, выше валика волос, отчетливо изображена стефана. Глаза, нос и рот выделены грубо, угловатыми линиями. Размеры геммы 3,35×2,37×0,65 см (рис.1, 2). Перстень хранится в Музее исторических драгоценностей Украины (инв. № АЗС-2866).

Очень близок ногайчинскому перстень из раскопок В. Шкорпила в Керчи, хранящийся в Пльзенском

музее (инв. № 13438), – его оправа лишь более сложного профиля. Большинство таких перстней найдено на юге Восточной Европы и Кипре. Несколько экземпляров обнаружено в Болгарии, на Крите, в Сирии*. Форма шинки характерна для III–II вв. до н.э. [Симоненко, 1993, с. 89; Ondrejová, 1975, p. 35–36, pl. I, 4; II, 4]. Впрочем, такие перстни известны и позднее. Практически идентичен ногайчинскому по форме перстень I в. до н.э. из позолоченного известняка со стеклянной геммой (рис. 3), якобы найденный близ Розеттских ворот в Александрии (Британский музей, инв. № GR 1917.5-1.1615) [Higgs, 2001, cat. N 118]. Перстень с похожей шинкой происходит из разрушенного богатого сарматского комплекса второй половины I в. н.э. у с. Старая Осота Кировоградской обл. Украины (рис. 4). Длительное использование таких перстней не должно вызывать удивления, поскольку у золотых украшений вообще долгий век.

Исходя из стиля геммы, я предположил, что она была изготовлена и вставлена в перстень позже – в римское время [Симоненко, 2001, с. 192]. К такой мысли склоняло и состояние вещи: гемма несколько меньше оправы и сидит в ней неплотно; края оправы деформированы, скорее всего, для того чтобы закрепить не подходящую по размеру вставку. Ю.П. Зайцев и В.И. Мордвинцева не согласны с этим. Они считают, что на инталии изображена царица Египта Арсиноя III, обожествленная ее сыном Птолемеем V, и на этом основании датируют гемму II в. до н.э. [Зайцев, Мордвинцева, 2003, с. 91]. Действительно, иконография ногайчинской инталии совпадает с портретом Арсинои III на монетах (рис. 5, 1). Однако никто не может гарантировать, что на гемме изображена именно она. Образ Арсинои в конце эпохи эллинизма и в раннее римское время отождествлялся с Афродитой–Венерой [Plantzos, 1999, p. 50; Неверов, 1976, с. 173], при этом сохранялась иконография: прическа с узлом на затылке, локоны на шее, валик на лбу и стефана. Так изображены Арсиноя III

*Приведенное в моей публикации [Симоненко, 1993, с. 73] определение материала геммы как сердолика, сделанное старшим пробирером Юго-Западной инспекции пробирного надзора г. Киева В.Г. Зотиной, было ошибочным.

*Сводку находок см.: [Ondrejová, 1975, p. 36, note 2].



Рис. 5. Образ Арсинои–Афродиты на монетах. Фото Британского музея
(по: [Cleopatra..., 2001, p. 84, 178, 224, 257, 205, 251, 253]).

1 – золотая октадрахма Арсинои III, 205–180 гг. до н.э.; 2 – бронзовая монета Клеопатры VII, 51–30 гг. до н.э.; 3 – денарий Юлия Цезаря, 47–45 гг. до н.э.; 4, 5 – денарии Октавиана, 34–28 гг. до н.э.

на золотых октадрахмах 202–180 гг. до н.э. Птолемея V Епифана, Клеопатра VII на бронзовой монете 51–30 гг. до н.э. (рис. 5, 2), Венера на денариях Юлия Цезаря 47–45 гг. до н.э. (рис. 5, 3) и Октавиана 34–28 гг. до н.э. (рис. 5, 4, 5). Таким образом, нет никаких оснований видеть в изображении на ногайчинской гемме именно портрет Арсинои III, а уж тем более – датировать ее временем правления этой царицы.

Для датировки следует обратиться к стилистическим особенностям изображения. В качестве аналогов В.И. Мордвинцева и Ю.П. Зайцев называют геммы эллинистического времени из музея изящных искусств в Бостоне (рис. 6, 1), Британского музея (см. рис. 3), Берлинского Антикемузеума (см. рис. 6, 3), из частной коллекции (см. рис. 6, 2). Однако они сопоставимы с ногайчинской только сюжетно – на всех изображен один и тот же персонаж с повторяющимися атрибутами (прическа, стефана и т.п.)*. Стилистика этих гемм совершенно иная – перед нами изделия классического портретного стиля, ничего общего не имеющего со стилем ногайчинской инталии (Linearer Stil, по немецкой терминологии), который Ю.П. Зайцев и В.И. Мордвинцева объясняют трудностью резьбы по стеклу [2003, с. 91]. Они правы в том смысле, что резать инталии по стеклу было не только трудно, но вовсе невозможно – структура стекла не позволяет проводить в нем никаких других углубленных линий, кроме прямых борозд. Стекланные камеи штамповались в форме, а инталии выдавливались в горячей заготовке выпуклой матрицей. Понятно, что в таком случае стиль резьбы матрицы никак не зависел от свойств стекла. Чтобы убедиться в этом, достаточно взгля-



Рис. 6. Геммы с изображением Арсинои III (по: [Зайцев, Мордвинцева, 2003, с. 91]).

1 – Музей изящных искусств, Бостон, инв. № 27.709; 2 – частная коллекция; 3 – Антикемузеум, Берлин, инв. № 1097 (по: [Plantzos, 1999, pl. 7, 35, 36, 38]).

нуть на стеклянную инталию перстня из Александрии – она отштампована с матрицы, вырезанной в классическом портретном стиле (см. рис. 3).

Согласно заключению эксперта-технолога по ювелирным изделиям, доцента кафедры товароведения и экспертизы непродовольственных товаров Национального торгово-экономического университета (г. Киев), кандидата технических наук Т.Н. Артюх, вставка ногайчинского перстня была отпрессована в специальной форме из глины или металла, внутренняя поверхность которой имела рисунок, изображенный на гемме. Раскаленную стекломассу поместили в форму и сжали пуансоном. Рельефный рисунок полностью воспроизвелся на наружной поверхности геммы. Отличительными признаками, по которым эксперт реконструировала процесс изготовления геммы, являются: наличие слегка вогнутой поверхности на обратной стороне геммы, что свидетельствует о приложенном давлении пуансона из металла или дерева; достаточно большая толщина изделия; следы от пресс-формы

*На гемме из Британского музея стефаны нет, вместо нее венки.



Рис. 7. Геммы Coarse Styles (по: [Plantzos, 1999, pl. 38, 232; 40, 248; 43, 263, 266]).



Рис. 8. Геммы Fine Wheel Style.
1–3 – по: [Maaskant-Kleinbrink, 1978, p. 58, cat. N 300, 301];
4, 5 – по: [Неверов, 2001].

на боковых гранях геммы; сглаженные углы и округлые очертания женской головы, что невозможно в резном изделии из стекла.

По заключению Т.Н. Артюх, резьба (правильно – гравировка) по стеклу осуществлялась на меньшую глубину, при помощи медных колесиков, укрепленных на быстро вращающейся оси, на которую подается в масле тонкий наждак. Как правило, такие изделия после граверных работ полируются для устранения следов наждака или остаются матовыми. Эти признаки на поверхности геммы отсутствуют*. Таким образом, лабораторная экспертиза подтверждает, что ногайчинская инталия (как и все подобные изделия) не дорабатывалась резцом “до полной иллюзии резного камня”, как считают Ю.П. Зайцев и В.И. Мордвинцева [Там же], – структура стекла этого не позволяла.

Чтобы обосновать датировку геммы эллинистическим временем, В.И. Мордвинцева и Ю.П. Зайцев сближают ее с группой гемм Coarse styles, выделенной Д. Планцосом [Plantzos, 1999, p. 75–76]. Однако, на мой взгляд, между ними мало общего. Д. Планцос считает, что геммы Coarse styles изготавливались для дешевых украшений, рассчитанных на небогатого массового покупателя [Ibid, p. 76]. Вряд ли к таким можно причислить роскошный перстень из Ногайчинского кургана. Среди гемм этой группы преобладают изображения Афродиты, Аполлона и Диониса в рост, с различными атрибутами, а портретов нет.

*Выражаю сердечную благодарность Т.Н. Артюх за помощь в работе.

Стиль изображений также иной: фигуры моделированы пусть грубо и непропорционально, но округлыми линиями; прямых угловатых борозд, как на ногайчинской инталии, нет (рис. 7). Единственное, что сближает обсуждаемые геммы, – это величина. Изделия Coarse styles довольно большие: средние размеры 2,5–3 на 1,5–2 см (к этому аспекту мы вернемся ниже). К тому же геммы данной группы датируются второй половиной II в. до н.э., что несколько расходится с общепринятой датой типа оправы (330–150 гг. до н.э.). Вряд ли отнесение ногайчинской геммы к изделиям Coarse styles можно признать правильным.

По сюжету, стилистике и технике рисунка рассматриваемая инталия полностью соответствует группе Fine Wheel Style многочисленного класса Republican Wheel Style, выделенного М. Маасканти-Кляйнбринк на материалах Королевского Койн-кабинета в Гааге. В данной группе хорошо представлены портретные изображения (рис. 8). Исследователь считает, что изделия Fine Wheel Style делались в Малой Азии либо мастерами – выходцами из этого региона. Датируются такие геммы I в. до н.э. – 30-ми гг. I в. н.э. [Maaskant-Kleinbrink, 1978, p. 154]. Не удивительно, что аналоги ногайчинской геммы относятся именно к этому периоду. Один из них – инталия на сардониксе третьей четверти I в. до н.э. из Германского национального музея в Нюрнберге [Weiß, 1996, S. 98, Taf. 29, 213]. Она выполнена в Fine Wheel Style, а изображение женской головы (К. Вайс определила персонаж как Венеру; сравним с трансформацией образа Арсиной–Афродиты)

повторяет ногайчинское вплоть до деталей (рис. 9, 3). Очень близки ногайчинской инталия на сардониксе I в. до н.э. – I в. н.э. из собрания Музея истории искусств в Вене (рис. 9, 2) [Zwierlein-Diehl, 1979, S. 118, Taf. 75, 1052, 1053] и инталия на сердолике второй половины I в. до н.э. из Ксантена (рис. 9, 4) [Platz-Horster, 1987, S. 38, Taf. 13, 68], изображающие Венеру. Гемма середины I в. до н.э. из Эноны или Салоны в Далмации (рис. 9, 5), выполненная несколько более изящно, также стилистически близка рассматриваемым изделиям. По мнению Ш.Х. Миддлтон, она изображает Юнону или Венеру [Middleton, 1991, p. 109, pl. 188]. Примечательно, что все эти геммы, в отличие от “аналогов” моих оппонентов, датируются ранним римским временем именно на основании стиля, идентичного таковому ногайчинской геммы. Этот стиль (Linearer Stil, Fine Wheel Style) позже, в первые века нашей эры, стал характерным для римской и провинциальной глиптики. Стилистически едины с ногайчинской портретные геммы боспорских царей Савромата II (см. рис. 8, 5) и Котиса III (см. рис. 8, 4), датируемые соответственно концом II и началом III в. н.э.

Единственное, что отличает перечисленные геммы от ногайчинской, – величина. Все они маленькие: средние размеры 1–1,5 на 0,7–0,9 см. Это различие вполне объяснимо. В римское время большие перстни эллинистического типа уже не делались, и найти для замены подходящую по размеру гемму, скорее всего, было трудно (особенно в Северном Причерноморье, на периферии античного мира). Вероятно, для ногайчинского перстня мастер вырезал матрицу по размерам оправы в знакомом ему и популярном стиле (Fine Wheel Style) и по ней была отпрессована инталия. Произошло ли это во второй половине I в. до н.э. – начале I в. н.э. (время бытования гемм Fine Wheel Style) или позже (что вполне реально с учетом несомненно долгой жизни драгоценностей), разумеется, уточнить нельзя. Однако хронологическая разница между перстнем и вставленной в него геммой очевидна, о чем свидетельствует и небольшое несоответствие размеров оправы и инталии. Обычно оправа делается по размеру и форме вставки, а не наоборот. Поэтому безукоризненно точно посадить новую вставку, не демонтируя оправы, было очень сложно. Ничтожная ошибка в разметке или непредвиденная усадка стекла при формовании и остывании сказались на точности подгонки – гемма встала на место неплотно и для ее фиксации пришлось немного подогнуть кромку оправы.

Аналізу стеклянному и фаянсового сосудов следует предпослать некоторое разъяснение. В публикации А.А. Щепинского нет описания и рисунков этих вещей. В его отчете кратко описаны фаянсовая тарелка и стеклянная чаша и помещены весьма посредствен-

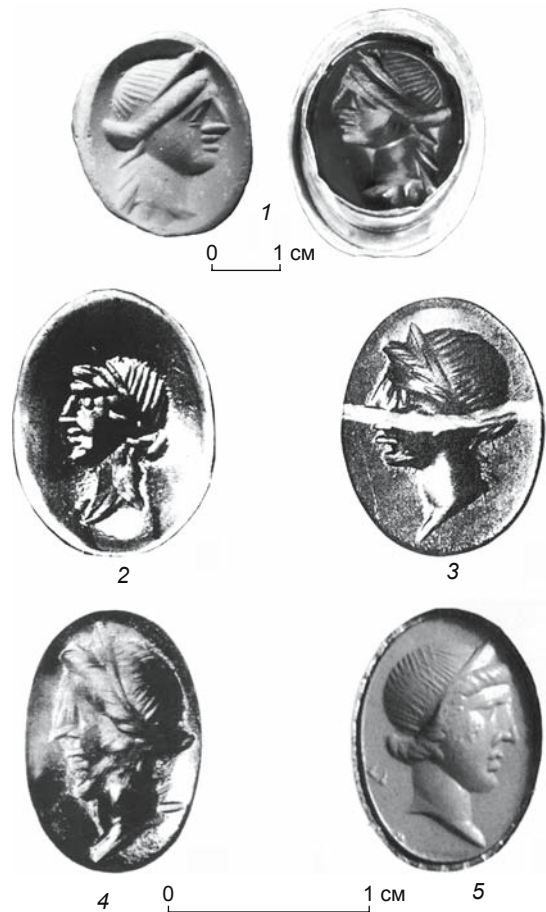


Рис. 9. Гемма из Ногайчинского кургана и ее аналоги. 1 – Ногайчинский курган, погр. 18; 2 – Музей истории искусств, Вена, инв. № IX 2020 (по: [Zwierlein-Diehl, 1979, S. 118, Taf. 75, 1052, 1053]); 3 – Германский национальный музей, Нюрнберг, SiSt 1663 (по: [Weiß, 1996, S. 98, Taf. 29, 213]); 4 – Музей Ксантена, инв. № XAV 2064, L 105 (по: [Platz-Horster, 1987, S. 38, Taf. 13, 68]); 5 – Оксфорд, коллекция лорда А. Эванса, лист 6, 43, L (по: [Middleton, 1991, p. 109, cat. № 188]).

ные фото*. Пока вещи хранились на базе экспедиции (в т.н. Музее археологии Крыма на общественных началах), исследовать их или хотя бы осмотреть автор раскопок не позволял. В 1990 г. “музей” был ограблен и вещи исчезли**. Их подробное описание и рисунки в статьях Ю.П. Зайцева и В.И. Мордвинцевой сделаны авторами, по их личному сообщению, с дневниковых записей и лабораторных зарисовок. Место хра-

*Щепинский А. Отчет о работах Северо-Крымской археологической экспедиции в 1974 г. Симферополь, 1978. – Научный архив Института археологии НАНУ. Ф.э. 8365, рис. 94, 95.

**Это – одна из версий, документально не подтвержденная. Во всяком случае, официально известно лишь место хранения золотых вещей из комплекса (Национальный музей истории Украины).

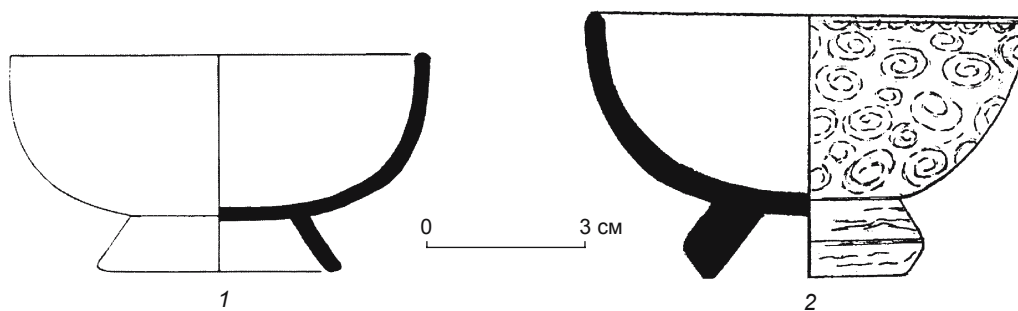


Рис. 10. Стекло́нные чаши типа миллефиори из Ногайчинского кургана, погр. 18.
1 – по отчету А.А. Щепинского, рис. 94; 2 – по: [Зайцев, Мордвинцева, 2003, рис. 14, 6].

нения этих документов мне неизвестно, а в работах Ю.П. Зайцева и В.И. Мордвинцевой оно не указано. Такая “засекреченность” научной информации вызывает определенное сомнение в достоверности описаний и рисунков. Однако за неимением других они использованы для анализа.

Стекло́нная чаша. В шкатулке (?) или рядом с ней находилась чаша из мозаичного стекла. В отчете А.А. Щепинского она описана более чем кратко и невразумительно: “Чаша из стекла с внутренним рисунком. Диаметр 9 см, высота 5 см” (коллекционная опись, с. 7, № 82). По описанию Ю.П. Зайцева и В.И. Мордвинцевой [2003, с. 80], чаша полусферической формы выполнена в мозаичной технике из спиральных секций разного размера, спрессована в форме. Венчик косо срезан снаружи и изнутри. Поверхность внутри и край снаружи залощены. Высокий массивный поддон имеет форму усеченного конуса. Фон орнамента – желтое стекло; спиральные завитки выполнены из полупрозрачного стекла с добавлением золотых вкраплений. Диаметр венчика 8,5 см, поддона 4 см, высота сосуда 5 см (рис. 10)*.

Ногайчинская чаша принадлежит многочисленному классу миллефиори, имеющему несколько разновидностей. В.И. Мордвинцева и Ю.П. Зайцев привлекают в качестве аналога чашу, найденную на месте кораблекрушения, произошедшего у о-ва Антикифера в 65 (± 15 лет) г. до н.э. [Weinberg, 1965, р. 37–39, N 7], считая, что она “полностью аналогична ногайчинскому сосуду” [Зайцев, Мордвинцева, 2003, с. 86]. Это не совсем так. Во-первых, у сравниваемых сосудов различное цветовое решение: корпус чаши с Антикиферы сформирован из пурпурно-белых спиралей с голубой точкой в центре, с беспорядочными вкраплениями кусочков глухого белого стекла [Weinberg, 1965, р. 37]. Во-вторых, она более широкая и призе-

мистая, нижний край поддона не срезан, а по венчику проходит спиральный валик из желтой, белой и бесцветной нитей. Э. Оливер объединил сосуды этого типа в группу “Антикифера” и датировал ее первой половиной I в. до н.э. [Oliver, 1968, р. 55–56]. У ногайчинской чаши венчик заострен. Такие же или чуть загнутые венчики типичны для стеклянных и краснолаковых чаш первой половины I в. н.э. [Grose, 1989, р. 254, fig. 135].

Фото из отчета А.А. Щепинского (рис. 10, 1) вызывает сомнения в достоверности описания чаши, приведенного Ю.П. Зайцевым и В.И. Мордвинцевой. Спирали, формирующие корпус, на снимке совершенно не видны. Возможно, в этом виноваты патина и очень плохое качество фотографии, но на фото сосуда с Антикиферы (тоже не лучшего качества) спирали видны отчетливо. Чаша из Ногайчинского кургана на снимке больше напоминает миллефиори раннего римского времени – с одноцветной основой, в которую вкраплены разноцветные “брызги”. К сожалению, разрешить эти сомнения невозможно – в официальных археологических хранилищах Украины ее нет*.

Итак, я не рискую однозначно определить, к какой разновидности миллефиори относится чаша из Ногайчинского кургана. Если это мозаичное стекло со спиральным орнаментом, то по цвету, пропорциям и отсутствию валика по венчику чаша отличается от сосудов группы “Антикифера”. Если это миллефиори с “брызгами”, то сосуды данной группы тем более не могут быть ее аналогами.

Стекло миллефиори в античном мире было в моде и производилось с конца эпохи эллинизма до середины I в. н.э. [Кунина, 1997, с. 34]. По форме чаша из Ногайчинского кургана ближе изделиям первой половины

*Такое детальное описание предполагает либо наличие столь же подробного источника информации, либо визуальный осмотр вещи. Между тем местонахождение чаши неизвестно, и авторы описания подтвердили это в личной беседе.

*Недавно Ю.П. Зайцев сообщил мне, что у него имеется фотография чаши, где спирали отчетливо видны, однако так и не показал ее. Непонятно, почему авторы не опубликовали эту фотографию, чтобы исключить всякие недоразумения.

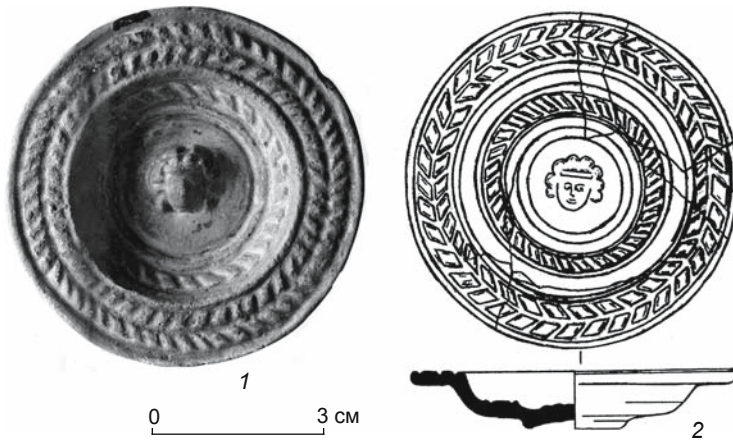


Рис. 11. Фаянсовые тарелки.

1 – Национальный музей Ирана, Тегеран (по: [The Splendour..., 2001, р. 391]); 2 – Ногайчинский курган, погр. 18 (по: [Зайцев, Мордвинцева, 2003, рис. 14, 2]).



Рис. 12. Орнамент “венком” на фаянсовых тарелках.

1 – эллинистический фаянс; 2 – тарелка из погр. 18 Ногайчинского кургана.

Г. Дэвидсон Вайнберг в качестве аналогов чаши с Антикиферы приводит сосуды I в. н.э. из Халтерна, Виндониссы, Колчестера [Weinberg, 1965, р. 37]. Мозаичные стеклянные чаши обнаружены в Помпеях, а наиболее поздняя находка (в Британии) датируется монетами Адриана [Isings, 1957, р. 16]. У сарматов сосуды миллефиори были большой редкостью; такие сосуды или их фрагменты найдены еще в четырех погребениях, относящихся ко второй половине I в. н.э. [Simonenko, 2003, р. 44–45; Симоненко, 2006, с. 137–138].

Таким образом, я не вижу оснований датировать стеклянную чашу из Ногайчинского кургана (а по ней – весь комплекс, как это делают Ю.П. Зайцев и В.И. Мордвинцева) только первой половиной I в. до н.э. Уточнить время ее изготовления в пределах I в. до н.э. – I в. н.э. вряд ли возможно. В.И. Мордвинцева и Ю.П. Зайцев упускают из виду, что дата кораблекрушения у Антикиферы – это всего лишь отдельная временная точка более чем 150-летнего периода бытования таких сосудов. Материалы из сарматских погребений часто демонстрируют долгое бытование греко-римских импортных изделий у кочевников, и это следует принимать во внимание при датировке их памятников.

Фаянсовая тарелка. Рядом с чашей – возможно, также в шкатулке (?) – найдена фаянсовая тарелка (рис. 11, 2). В отчете А. Щепинского она описана так: “Тарелочка глазурованная с головой Сатира в центре. Глина, глазурь голубая. Диаметр внутренний 5,5 см, ширина бортика 1,2 см, диаметр дна 2,5 см” (коллекционная опись, с. 7, № 80). По описанию Ю.П. Зайцева и В.И. Мордвинцевой [2003, с. 80], это сосуд из белого фаянса с глянцевым пятнистым покрытием зеленовато-голубого цвета. У тарелки горизонтальный широкий венчик, неглубокий корпус и слабо выраженный кольцевой поддон. По венчику проходит

рельефный орнамент в виде венка. На дне в обрамлении рельефного “жгута” помещено слабо рельефное изображение человеческого лица с повязкой на лбу и округлыми локонами прически. Диаметр венчика 8,2 см, дна – 2,5 см, высота сосуда 2 см*.

Авторы отмечают, что сосуд уникален и не имеет аналогов. По их мнению, сочетание белой фаянсовой основы с бирюзовой (в описании – зеленовато-голубой) глазурью известно и на позднеэллинистических, и на раннеримских изделиях [Там же, с. 97]. Соглашаясь с последним заключением (с той поправкой, что такое сочетание известно в Египте со времен Среднего Царства), я могу указать практически точную копию ногайчинской тарелки. Это сосуд из Национального музея Ирана в Тегеране, найденный в иранском Азербайджане. Издатели датируют его парфянским периодом, других данных нет [The Splendour..., 2001, р. 391]**. Диаметр этой тарелки 9 см, т.е. почти такой же, как у ногайчинской (рис. 11, 1). Совпадают также орнаментация и иконография рельефной головы на дне. В обоих случаях на лбу персонажа имеется повязка-диадема – деталь, известная на скульптурных изображениях селевкидских правителей. Что касается орнаментации “венком” и “жгутом”, то корректнее рассматривать декор обеих тарелок как имитацию этих элементов, выполненную широкими косыми рельефными линиями. Орнамент на венчике (два concentрических круга таких линий под углом друг к другу) передает стилизованные листья оливковой ветви – популярный позднеэллинистический мотив (рис. 12). По мнению

*См. прим. к описанию стеклянной чаши.

**Обычно в англоязычной археологической литературе термин “Parthian Period” эквивалентен нашему “римское время”.



Рис. 13. Фаянсовые тарелки римского времени с рельефом на дне (по: [Nenna, Seif El-Din, 2000, p. 129, fig. 48, 49]).



Рис. 14. Египетские стеатитовые тарелки (по: [Parlasca, 1983, Taf. 20, 1–3; 22, 1, 3; 24, 3; 25, 3]).

М.-Д. Ненны и М. Сеиф Эль-Дин, такая стилизация и рельефные изображения человеческой головы (рис. 13) появляются на фаянсе в римское время [Nenna, Seif El-Din, 2000, p. 108, 124, fig. 43, 4].

Рассматриваемые тарелки стоит сопоставить с группой вотивных египетских стеатитовых чаш позднеэллинистического и римского времени [Parlasca, 1983, S. 151–160, Taf. 20, 1–3; 22, 1, 3; 24, 3; 25, 3]. У последних такой же неглубокий и плоский корпус; венчик, отогнутый под прямым углом, как правило, с двумя сегментовидными ручками (в отличие от тарелок из Ногайчика и Ирана). Венчик украшен врезным “венком”, корпус снаружи и внутри – геометрическим и растительным орнаментом (в т.ч. и “жгутом”). Внутри чаш – рельефные изображения Исиды, Сераписа, Гарпократа, эротических сцен, крокодилов, букраний (рис. 14). Несомненно типологическое (за исключением ручек) и семантическое сходство этих чаш с ногайчинской тарелкой (одинаковая орнаментация венчика и дна, рельефные изображения внутри), близки и их

размеры (египетские – от 7,5 до 10,7 см в диаметре). Контекст большинства находок неизвестен, поэтому К. Парласка датирует египетские чаши в достаточно широких пределах – от позднего эллинизма до римского времени. В каталоге выставки в Висбадене названы более определенные даты: в одном случае (рис. 14, 1) – I в. н.э., в другом (рис. 14, 4) – II в. н.э. [Ägypten Schätze..., 1996, S. 150, Nos. 113, 114].

Похоже, ногайчинская и тегеранская тарелки – фаянсовый дериват египетских стеатитовых чаш. Перечисленные аналогии склоняют к датировке обеих тарелок римским временем.

Бусины. Среди многочисленных бусин из гагата, янтара, халцедона и других минералов в погребении найдено несколько стеклянных и фаянсовых экземпляров. Их описание приведено в коллекционной описи отчета А.А. Щепинского, однако фотографии и рисунки бусин там, как и в его публикации, отсутствуют. Официально считается, что бусы в числе остальных вещей были похищены в 1990 г., – во всяком случае, ни в Крымском краеведческом музее, куда поступили уцелевшие вещи из “музея” А.А. Щепинского, ни в фондах Крымского филиала Института археологии НАН Украины их нет. Поэтому непонятно, с какой натуры рисовали бусины Ю.П. Зайцев и В.И. Мордвинцева, иллюстрируя свои статьи [2003, с. 74, рис. 8; Mordvintseva, Zaitsev, 2003, p. 212–213, fig. 8]; сами же они этого не объясняют. Согласно их данным, в погребении были найдены: 65 бусин из черного стекла “в виде 18-гранника”; каплевидная бусина из полихромного стекла (рис. 15, 48); цилиндрическая из красного глухого стекла (рис. 15, 35); бочковидная стеклянная с внутренней позолотой (рис. 15, 36); поперечножатая из стеклянной пасты; цилиндрическая полихромная пронизь с продольно-волнистым орнаментом из стекла голубого, белого, черного и зеленого цвета (рис. 15, 11); две округлые бусины в той же технике из красного, синего, желтого и белого стекла (рис. 15, 26, 27); две округлые “глазчатые” с редко посаженными бело-голубыми “глазками” и полупрозрачной бесцветной основой (рис. 15, 25); бочковидная “глазчатая” с внутренней позолотой и “глазками”, расположенными “в четыре ряда по три” (рис. 15, 24); округлая бусина из черного стекла (рис. 15, 5); цилиндрическая полихромная пронизь с продольно-волнистым орнаментом и золотыми наконечниками (рис. 15, 10); бусины из голубого фаянса – две ребристые (рис. 15, 13, 14) и одна округлая (рис. 15, 23) [Зайцев, Мордвинцева, 2003, с. 73–74, рис. 8].

Для определения типов бусин использовался свод Е.М. Алексеевой [1975, 1978, 1982]. Безусловно, не видя их воочию, я сознаю, что мои выводы не могут быть гарантированно точны. Недостаточно данных для определения типа и даты “каплевидной бусины из полихромного стекла”, “из стеклянной пасты”, “глазчатых”. Не удалось найти соответствий бусинам

из черного стекла “в виде 18-гранника”. Впрочем, Е.М. Алексеева считает, что граненые бусы из одноцветного стекла были распространены в первых веках нашей эры [1978, с. 62]. Цилиндрическая бусина из глухого красного стекла относится к типу 57, характерному для I–IV вв. н.э., особенно для I–III вв. [Там же, с. 67]; бочковидная с внутренней позолотой – к типу 2а, распространенному с III в. до н.э. по III в. н.э. [Там же, с. 30]; округлая из черного стекла – к типу I, популярному в I–IV вв. н.э. [Там же, с. 63]. Обо всех этих соответствиях Ю.П. Зайцев и В.И. Мордвинцева умолчали.

Не совсем корректно проведен авторами анализ полихромных бусин. Обоснование их даты (преимущественно III–I вв. до н.э.) ссылкой на с. 50 2-го тома свода Е.М. Алексеевой [Зайцев, Мордвинцева, 2003, с. 94] не соответствует действительности. На этой странице описано несколько типов цилиндрических бусин с продольно-волнистым орнаментом, имеющих разные даты. Аналога полихромных бусин из погребения в своде нет, но они близки типу 291 с незначительной разницей в цветовом решении. Бусина этого типа из Пантикапея датирована Е.М. Алексеевой I в. до н.э. – III в. н.э., из Кеп – II в. до н.э. Округлые полихромные бусины рассматриваются на с. 47 свода, и наиболее близок ногайчинским тип 248, зародившийся в конце I в. до н.э., а массово встречающийся – в I–II вв. н.э. Таким образом, датировка, предложенная Ю.П. Зайцевым и В.И. Мордвинцевой, не подтверждается работой, на которую они ссылаются.

Ребристые бусины из голубого фаянса относятся, скорее всего, к типу 166 (у Е.М. Алексеевой указан бирюзовый цвет, но, возможно, дело в разном у каждого человека цветовосприятии; во всяком случае, в табл. 12, 19 бусина этого типа голубая). Такие бусины найдены в погребениях III в. до н.э. – первой половины II в. н.э., большая их часть – в комплексах I в. н.э. [Алексеева, 1975, с. 34]. Крупная округлая фаянсовая бусина похожа на образцы типа 3г. Два наиболее ранних экземпляра этого типа были найдены в могилах III–II вв. до н.э., а большинство комплексов, содержавших такие бусины, относится к I–II вв. н.э. [Там же, с. 31].

Анализ ногайчинских стеклянных и фаянсовых бусин (даже учитывая его “виртуальность”) пока-

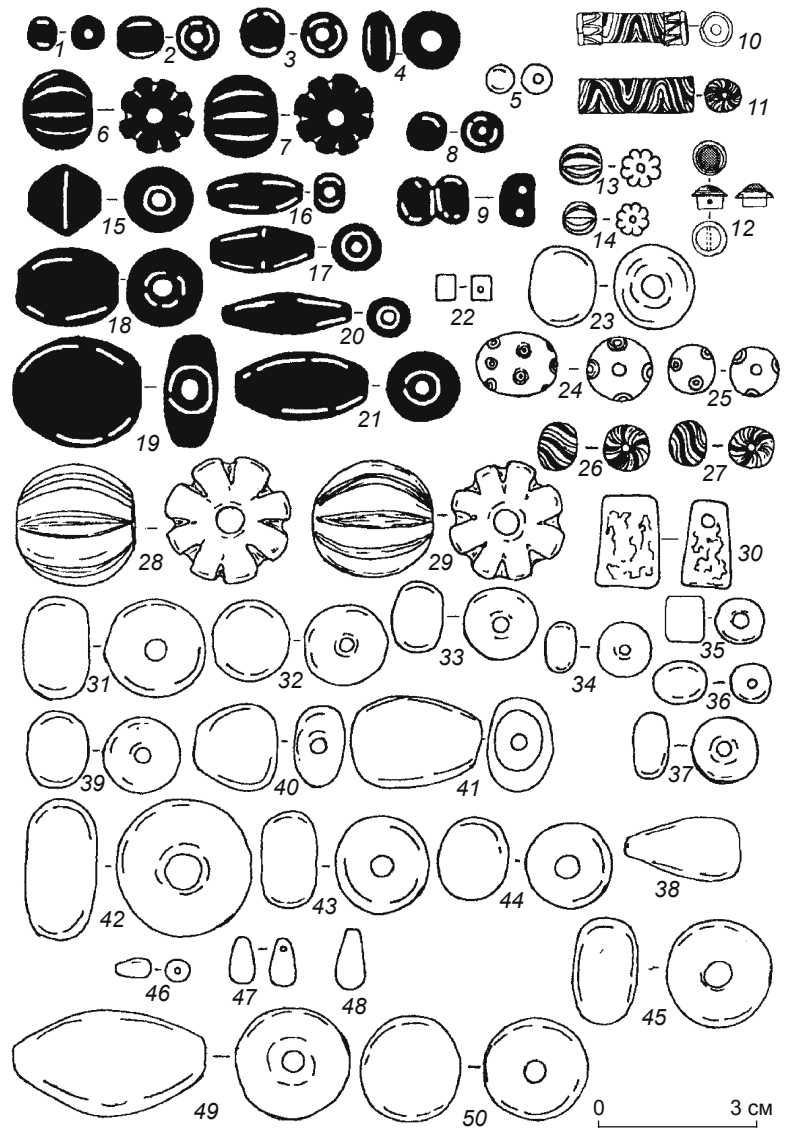


Рис. 15. Бусины из погр. 18 Ногайчинского кургана (по: [Зайцев, Мордвинцева, 2003, рис. 8]).

зывает, что с наибольшей вероятностью они могут быть датированы I – первой половиной II в. н.э. Поразительно, как Ю.П. Зайцев и В.И. Мордвинцева для обоснования своей ранней даты применяют селекцию аналогов, и мы узнаем, например, что “крупные округло-ребристые бусины из различных материалов – довольно частая находка в погребениях II–I вв. до н.э. мавзолея Неаполя Скифского” [Зайцев, Мордвинцева, 2003, с. 94]. Добавлю – и в сарматских погребениях I – первой половины II в. н.э. Это – не аргумент. Мои оппоненты умалчивают о том, что гагатовые веретеновидные пронизи типа 25 и округло-ребристые бусины из гагата типа 74, аналогичные ногайчинским, датируются II в. н.э. и раньше вообще неизвестны [Алексеева, 1982, с. 31].

Таким образом, ни перстень с геммой, ни чаша миллефиори и фаянсовая тарелка, ни большинство бусин не являются однозначными основаниями для предложенной Ю.П. Зайцевым и В.И. Мордвинцевой даты ногайчинского погребения. Несмотря на наличие в могиле более ранних вещей (скифский серебряный кубок IV в. до н.э., позднеэллинистические золотые украшения и серебряные чаши), погребальный обряд и остальной инвентарь не позволяют датировать сарматское погребение в Ногайчинском кургане ранее, чем второй половиной I в. н.э.

Список литературы

- Алексеева Е.М.** Античные бусы Северного Причерноморья. – М.: Наука, 1975. – Т. 1. – 95 с.; 1978. – Т. 2. – 101 с.; 1982. – Т. 3. – 104 с. – (САИ; Вып. Г1-12).
- Зайцев Ю.П., Мордвинцева В.И.** “Ногайчинский” курган в степном Крыму // Вестн. древней истории. – 2003. – № 3. – С. 61–99.
- Зайцев Ю.П., Мордвинцева В.И.** “Царица” из Ногайчинского кургана: возможности исторических реконструкций // Боспорский феномен: проблемы хронологии и датировки памятников. – СПб.: Изд-во Гос. Эрмитажа, 2004. – Ч. 2. – С. 290–297.
- Кунина Н.З.** Античное стекло в собрании Эрмитажа. – СПб.: Изд-во АРС, 1997. – 357 с.
- Мордвинцева В.И., Зайцев Ю.П.** Похоронения царицы в Ногайчинском кургане // Археология. – 2004. – № 3. – С. 17–25.
- Неверов О.Я.** Портретные геммы и перстни из Северного Причерноморья // Тр. Гос. Эрмитажа. – 1976. – Вып. 17. – С. 166–182.
- Неверов О.Я.** Памятники глиптики из Херсонеса // АНАΧΑΡΣΙΣ (памяти Ю.Г. Виноградова). – Севастополь: Искра, 2001. – С. 132–133.
- Симоненко А.В.** Сарматы Таврии. – Киев: Наук. думка, 1993. – 143 с.
- Симоненко А.В.** О датировке и происхождении античных драгоценностей из погребений сарматской знати I – начала II в. н.э. // Боспорский феномен: колонизация региона, формирование полисов, образование государства. – СПб.: Изд-во Гос. Эрмитажа, 2001. – Ч. 2. – С. 190–194.
- Симоненко А.В.** Стекло миллефиори в сарматских погребениях // Liber Archaeologicus: Сб. ст., посвящ. 60-летию Бориса Ароновича Раева. – Краснодар: Изд-во ЮНЦ РАН, 2006. – С. 137–152.
- Трейстер М.Ю.** О ювелирных изделиях из Ногайчинского кургана // Вестн. древней истории. – 2000. – № 1. – С. 182–202.
- Щепинский А.О.** Скарби сарматської знаті // Вісник Академії наук УРСР. – 1977. – Вип. 10. – С. 75–76.
- Ägypten Schätze** aus dem Wüstensand: Kunst und Kultur der Christen am Nil. – Wiesbaden: Ludwig Reichert Verlag, 1996. – 420 S.
- Cleopatra of Egypt: from History to Myth** / Eds. S. Walker, P. Higgs. – Princeton: Princeton University Press, 2001. – 384 p.
- Grose D.F.** Early Ancient Glass: Core-formed, rod-formed, and cast vessels and objects from the Late Bronze Age to the Early Roman Empire, 1600 B.C. to A.D. 50. – N.Y.: Hudson Hill Press, 1989. – 453 p.
- Higgs P.** Limestone ring with a glass intaglio showing a portrait of a woman // Cleopatra of Egypt: from History to Myth / Eds. S. Walker, P. Higgs. – Princeton: Princeton University Press, 2001. – P. 98–99.
- Isings C.** Roman Glass from Dated Finds. – Groningen; Jakarta: J.W. Wolters, 1957. – 185 p.
- Maaskant-Kleinbrink M.** Catalogue of the Engraved Gems in the Royal Coin Cabinet the Hague: The Greek, Etruscan and Roman Collections. – Hague: Government Publishing Office, 1978. – 380 p.
- Middleton Sh.H.** Engraved Gems from Dalmatia from the Collections of Sir John Gardner Wilkinson and Sir Arthur Evans in Harrow School, at Oxford and elsewhere. – Oxford: Alden Press, 1991. – 167 p.
- Mordvintseva V.I., Zaitsev Yu.P.** The Nogaichik Burial Mound in the Steppes of the Crimea // Ancient Civilizations from Scythia to Siberia. – 2003. – Vol. 9 (3/4). – P. 193–258.
- Nenna M.-D., Seif El-Din M.** La Vaisseau en Faïence d’Epoque Greco-Romaine, Catalogue du Musee Greco-Romain d’Alexandrie // Etudes Alexandrines. – Le Caire, 2000. – N 4. – 140 p.
- Oliver A.** Millefiori Glass in Classical Antiquity // J. of Glass Studies. – 1968. – Vol. 10. – P. 48–69.
- Ondrejová I.** Les bijoux antiques: du Pont Euxin septentrional. – Praha: Universiteta Karlova, 1975. – 83 p.
- Parlasca K.** Griechisch-Römische Steinschälchen aus Ägypten // Das Römisch-Byzantinische Ägypten: Akten des Internationalen Symposions 26. – 30. September 1978 in Trier. – Mainz am Rhein: Verlag Philipp von Zabern, 1983. – S. 151–160.
- Plantzos D.** Hellenistic Engraved Gems. – Oxford: Clarendon Press, 1999. – 148 p.
- Platz-Horster G.** Die Antike Gemmen aus Xanten. – Köln: Rheinland-Verlag GmbH, 1987. – 162 S.
- Scythian Gold: Treasures from Ancient Ukraina.** – N.Y.: H. N. Abrams, Inc. Publishers, 1999. – 352 p.
- Ščepinskij A.A.** Über die Aristokratie der Sarmaten im nördlichen Schwarzmeergebiet // Zeitschrift für Archäologie. – 1994. – Bd. 28. – S. 87–106.
- Simonenko A.V.** Glass and Faïence Vessels from Sarmatian Graves of Ukraine // J. of Glass Studies. – 2003. – Vol. 45. – P. 41–58.
- The Splendour of Iran.** – L.: Booth-Clibborn Editions, 2001. – Vol. 1: Ancient Times. – 544 p.
- Treister M.Ju.** Concerning the Jewellery Items from the Burial-Mound at Nogaichik // Ancient Civilizations from Scythia to Siberia. – 1997. – Vol. 4 (2). – P. 122–157.
- Weinberg G. D.** Glass Vessels from the Antikythera Wreck // Transactions of the American Philosophical Society. New Ser. – 1965. – Vol. 55. – Pt. 3: The Antikythera Shipwreck Reconsidered. – P. 30–39.
- Weiß C.** Antike Gemmen in Deutschen Sammlungen. – Nürnberg: Verlag des Germanischen Nationalmuseums, 1996. – Bd. 5. – 162 S.
- Zwierlein-Diehl E.** Die Antiken Gemmen des Kunsthistorischen Museums in Wien. – München: Prestel Verlag, 1979. – Bd. 2. – 145 S.