

М.П. Чёрная

*Томский государственный университет
пр. Ленина, 36, Томск, 634050, Россия
e-mail: mariakreml@mail.ru*

РУССКИЙ ГОРОД КОНЦА XVI–XVII века КАК НОВЫЙ СИМВОЛ В КАРТИНЕ МИРА СИБИРСКОГО ОБЩЕСТВА*

Постановка проблемы

В конце XVI – первой половине XVII в. к России была присоединена Сибирь. В ходе колонизации, понимаемой как интеграция окраин в экономическую, культурную жизнь и политическую систему Русского государства, произошли демографические, хозяйственные, социальные, этнокультурные изменения [Макаров, 1997, с. 7]: Сибирь приобретала совершенно новый, не свойственный ей ранее облик. Россия стала “прирастать” сибирскими богатствами, равно как и Сибирь стала укрепляться мощью России и богатеть за счет ее экономического, политического и культурного потенциала. Город играл ведущую роль в колонизационном процессе; именно русскому городу Сибирь обязана своим преобразованием, выходом на новый виток исторического развития. Сам город конца XVI–XVII в. являл собой символ новой жизни и связанного с ней миропонимания.

Структура и многозначность символа города в историческом контексте

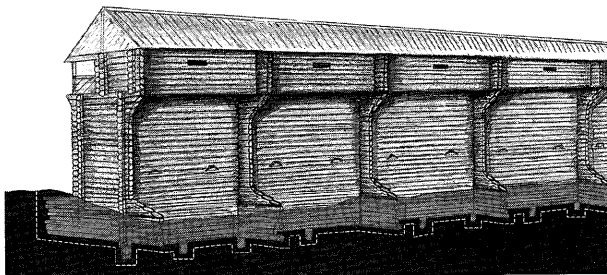
Город изначально символичен как неотъемлемый атрибут цивилизации. Смысл этого символа по своему содержанию многозначен, что обусловлено полифункциональностью, сложной, динамично развивающейся во времени внутренней структурой города. Город,

* Статья подготовлена при финансовой поддержке РГНФ, грант № 01–04–00379А.

выполняя административно-политические функции управления, предстает как средоточие власти, социально-экономический и культурно-идеологический центр. Он защищает свои интересы, территорию и вверенную ему округу. Эта функция особенно наглядно проявляется в средневековом городе, который немислим без военно-оборонительных сооружений – его повседневной “одежды”. Можно согласиться с А.М. Кантором в том, что город-символ являет собой макрокосм государства, а в России XVII в. – квинтэссенцию исторического процесса обновления страны [1992, с. 79–80]. Это тем более верно для русского города Сибири конца XVI–XVII в., выступавшего проводником политики государства, его опорой в колонизации края.

Символично освоение громадных сибирских просторов в феноменально короткие исторические сроки. Оно диктовалось необходимостью превратить край в неотъемлемую часть России и опиралось на богатый колонизационный опыт. Строительство и развитие городов способствовало освоению территории, втягиванию ее в круговорот общественной жизни страны. Микроистория города неразрывно связана с макропроцессом колонизации, огосударствления Сибири. В отличие от своих европейских собратьев, эволюционировавших постепенно, сибирские города были вынуждены буквально “пробежать” основные стадии развития: от аграрной до развитого города с подчиненной ему округой, которой со временем передавалась сельскохозяйственная функция.

На макроуровне город выступает символом человеческого ландшафта. Если аборигенное население



а



б

Рис. 1. Оборонительные стены Томского кремля – символ мощи Русской державы.
а – реконструкция (реконструкция и рисунок автора), б – фрагмент стены, выявленный в процессе раскопок.

ние Сибири, которое вело присваивающее хозяйство или занималось скотоводством, на протяжении сотен лет приспособлялось к природной среде, то русские переселенцы с самого начала изменяли ландшафт, приспособлявая его под свои нужды. Даже сельская округа русского города имела отчетливо преобразенный вид: распаханные земли на месте раскорчеванных лесов, выкошенные луга, высушенные болота, плотины, запруды и т.д. Рукотворен

облик самого города, человек – его создатель, а природа – подмастерье, поставляющий необходимые материалы, сырье. Вписанность сибирского города в природную ситуацию как с точки зрения военно-стратегической, так и живописной ничего не меняет по существу: город остается человеческим творением.

В облике города воплощалась идея государственности. Его композиционная структура, чаще всего двухчастная, с разделением на кремль (административно-политическое, общественно-идеологическое, военно-оборонительное ядро города) и посад (основная селитебная территория) отвечала функции подчинения и управления. Город, раскинувшийся на значительной территории (значительной особенно для аборигенного жителя, не знавшего таких масштабов очеловечивания и заселенности), и его одетый в броню башен и стен кремль, стоявший, как правило, на высокой горе, создавали определенный социально-психологический настрой и у горожан, и у его соседей – друзей и недругов. Город и его ядро – кремль, олицетворявшие государственную власть, должны были демонстрировать силу и нерушимость Русской державы, внушать уважение, заставляя немирных соседей считаться с силой, воплощенной в монументальных и строгих крепостных строениях (рис. 1). Именно такое впечатление производил на современников Томский кремль в середине XVII–XVIII в., который господствовал над обывательской застройкой и подчиненной округой (рис. 2).

Административно-политическая функция города материализовалась также в резиденции воеводы – проводника государственной политики, двор которого являл собой средоточие высшей местной власти, а потому всегда располагался в кремле, пока он сохранял значение городского центра. Примером может служить изученная археологически усадьба томских воевод середины XVII – середины XVIII в. Выявленные особенности характерны для богатой усадьбы, владелец которой занимал высокое общественное и административное положение: высокие обширные хоромы с дорогими изразцовыми печами, комплекс хозяйственно-производственных помещений для удовлетворения господских запросов, дорогостоящие предметы обихода – чернолощенная посуда, богатый письменный прибор, выполнявший не только утилитарную, но и представительские функции, точные костяные шахматы, в которые играл в часы досуга воевода (рис. 3, 4).

Особого внимания заслуживают печные изразцы, несущие на себе недвусмысленные символы власти в виде коронованных орлов. На терракотовых изразцах изображен двуглавый орел с развернутыми крыльями и распущенным веером хвостом (рис. 5). Изразцы с двуглавым орлом в геральдической позе, по мнению

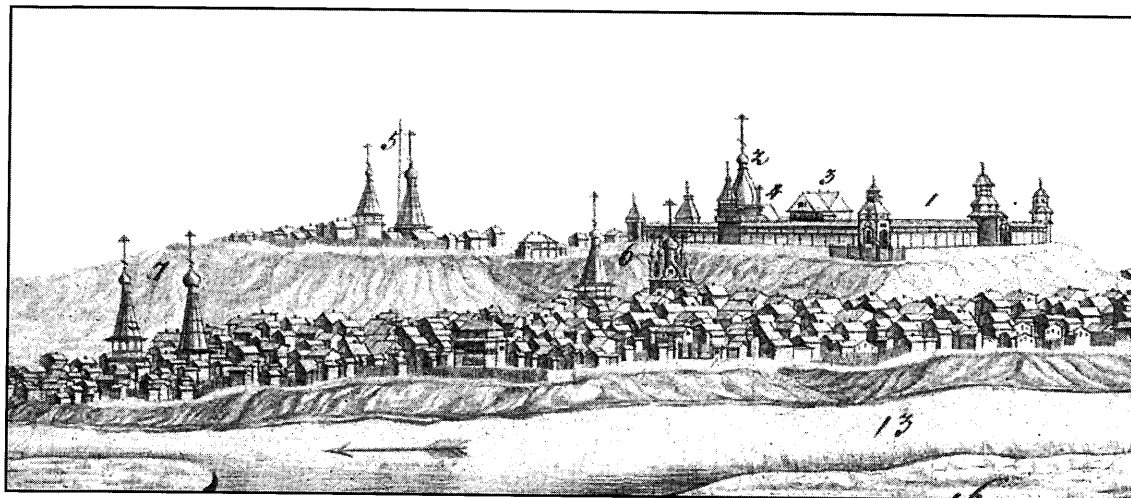


Рис. 2. Томский кремль – символ новой Сибири (с панорамы г. Томска И.-В. Люрсениуса (ААН. Ф. 21. Оп. 5. Д. 39/45)).

Д.А. Беленькой, были обязательными для каждой печи, потому что не только отличались декоративностью, но и несли на себе символы силы, власти, приверженности российской государственности [1973, с. 111].

Властную символику имели и зеленые поливные изразцы, напоминавшие по цвету траву-мураву и поэтому называвшиеся муравлеными. Блестящая поверхность усиливала декоративные качества зеленых изразцов. Яркий колорит в интерьер хором вносила муравленая печь, стенки которой выглядели изумрудным ковром, богато украшенным великолепными рисунками; впечатление усиливалось игрой света на глазурованной поверхности изразцов, радужно переливавшихся в причудливых изгибах рельефа.

На изразцах был запечатлен одноглавый коронованный орел, как бы парящий почти фронтально на расправленных крыльях, с опущенным пышным хвостом, мощными лапами с кривыми загнутыми когтями, сжимающими лук со стрелой и натягивающими тетиву; по бокам короны – рельефные буквы “Г” и “Р” (рис. 6). Орел не стрелял и не целился – лук опущен книзу, а голова повернута в обратную от него сторону. Орел, держащий наготове оружие и обзирающий подвластные ему территории, выступал символом защиты государственных интересов, он не нападал и не угрожал, но был готов отразить любую опасность. Сюжет был своего рода иллюстрацией официальной идеологии: царственный орел, корона, олицетворявшая царя, государство, буквы “Г” и “Р”, которые можно прочесть как “Государь Российский”, представляли собой атрибуты высшей власти. Не случайно изразцы с коронованными орлами украшали резиденцию воеводы – первого административного лица, обладавшего в границах своих владений почти неограниченной властью и являвшегося официальным проводником го-

сударственной политики. Печи со столь яркими и выразительными символами власти, государства в воеводских хоромы выполняли такую же функцию, как государственный флаг в современных административных кабинетах. Весь облик воеводской усадьбы “работал” на то, чтобы показать, кто в городе и округе хозяин, в чьих руках сосредоточивались значительные административно-политические полномочия.

Планировка посадской части соответствовала социально-экономической структуре города: улицы, кварталы, слободы, разделенные по производственному и этническому признакам, усадьбы с комплексом жилых и хозяйственных построек – животноводческих и подсобных, ремесленных мастерских – жилой и служебно-хозяйственный интерьер с набором необходимых предметов обихода, производственного оборудования и инвентаря должны были обеспечить удовлетворение повседневных нужд и функционирование сложного организма города.

Торговля, материализованная в специализированных помещениях, складах, площадях, таможах, разнообразных товарах как “общественный обмен вещами” (по выражению классиков марксизма), вела к формированию внутригородского, регионального рынков, втягивала Сибирь в складывавшийся всероссийский рынок, причем колонизация стимулировала этот процесс. Создание по мере освоения сибирских пространств сети городов сопровождалось развитием внутригородских коммуникаций и межгородских транспортных путей, которые связывали воедино европейскую и азиатскую части страны.

Городские ворота функционально и символически выступали как “инструмент, посредством которого реализуется диалектика внешнего и внутреннего пространства” [Ястребицкая, 1995, с. 256]. Террито-

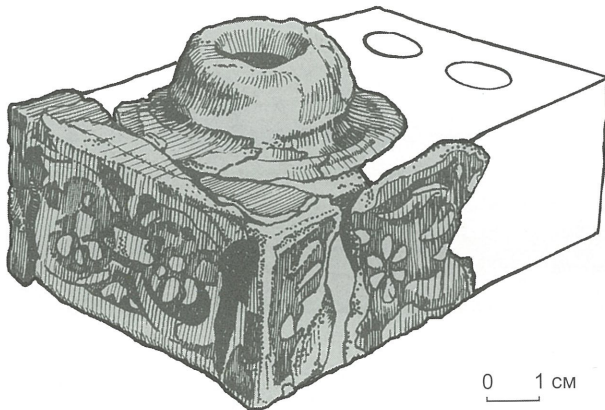


Рис. 3. Настольная чернильница с подставкой для перьев. (из раскопок усадьбы томского воеводы). Реконструкция, рисунок О.Е. Нечаевой.



Рис. 4. Костяные точеные шахматы, изготовленные профессиональными мастерами. 1 – король – “воевода” шахматного войска, 2 – слон, 3 – пешка. 1, 3 – из раскопок Томского кремля; 2 – Кузнецкого острога, в натуральную величину.



Рис. 5. Печной терракотовый изразец с геральдическим орлом – символ государственности (из раскопок Томского кремля). Рисунок О.Е. Нечаевой.

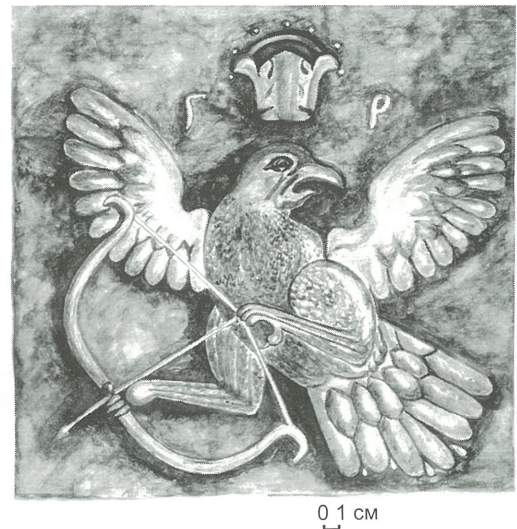


Рис. 6. Печной муравлений изразец с коронованным орлом, натягивающим тетиву лука – символ защиты государственных интересов (из раскопок Томского кремля). Рисунок Е.В. Рыльцевой.

рия, примыкающая к воротам, особенно к главным, – это сакральное место. Не случайно главные воротные башни во многих сибирских городах, в т.ч. Томске, традиционно назывались Спасскими – над воротами находилась икона Христа Спасителя. Образ Спаса освящал и охранял святая святых – ворота, границу, отделявшую и одновременно связывавшую мир замкнутого в кольце стен города и окружающую его “большую землю”.

Символами новой идеологии, новой религии были церкви и монастыри, вместе с кремлем они господствовали над застройкой и окружающим ландшафтом. Далеко окрест разносился звон колоколов, присоединявший к зрительному звуковой символ объединения округа под сенью единого Бога. Церковь, как и город в целом, – это храм, охранявший христиан и несший людям благодать. Местное население, переосмысливая христианские каноны и приводя их в соот-

ветствие с традиционным языческим мировоззрением, охотно принимало атрибуты православного культа – кресты, иконы, свечи, а в языческий пантеон (пусть и не всегда) – русского Бога. “Младенцами христианской веры по пути чествования идолов, выполняющих христианские требы”, назвал томских остяков епископ Томский и Барнаульский Макарий [Плотников, 1901, с. 60]. Официальная церковь не преуспела в деле распространения православной идеологии и не смогла подорвать устои язычества, но христианизация не стала и дезинтегрирующим фактором.

Символично восприятие в автохтонной среде русской культуры и взаимовлияние последней и местных культур. Представляется наиболее перспективным рассматривать проблему взаимодействия народов и их культур не под предметно-аксиологическим или ценностным углом зрения, под которым культура определяется только через результат (достижения, ценности) человеческой деятельности, а через саму эту деятельность, понимаемую как специфически характерный для людей, выработанный человеком способ деятельности [Маркарян, 1983, с. 26, 27, 35 и др.; Краснобаев, 1983, с. 16].

Смысл символа неотделим от его образной структуры и характерен своей многозначностью. Можно выстроить иерархию символов: вещи, будь то фигура короля, возглавлявшего шахматное войско, печной изразец с геральдическим орлом или, например, русские сапоги из селькупского могильника Мигалка в Томской области второй половины XVII в., купленные на городской ярмарке, архитектурно-планировочная среда с ее домами, усадьбами, улицами, кварталами – общий силуэт города, обрисованный городской застройкой, оборонительными сооружениями, шатрами и куполами церквей. Город в своем овегеченном виде особым образом организует пространство и привносит новое содержание в картину мира.

Символичны и действия людей. Обживая, одомашнивая новые земли, русские учитывали конкретно-историческую ситуацию и ее изменение во времени. Так, в 1604 г. первостроители Томска не стали возводить государев город на удобной, выгодной во всех отношениях площадке, потому что там находился татарский могильник. Это поведение – символ понимания и уважения к местному населению. Русский город был построен на месте захоронения спустя десятилетия (и это символизировало коренные перемены в политической обстановке и архитектурно-планировочной среде), когда положение Томска как важнейшего форпоста прочно закрепилось, а память потомков о древнем погребальном месте предков татар-еуштинцев исчезала тем быстрее, чем скорее укреплялся и разрастался русский центр.

Символично для “бунташного” XVII в. строительство нового Томского кремля в 1648 г., в разгар одного из наиболее крупных городских восстаний того вре-

мени. Томский мир раскололся на два враждующих лагеря, которые возглавляли официальный воевода О.И. Щербатый и “воровской” воевода И.Н. Бунаков. Не последнюю роль в восстании сыграло решение князя О.И. Щербатого строить новый городской центр, возложив на население денежную, а не отработочную повинность. Хотя противостояние сторон вылилось в крайние формы, строительство было доведено до конца, что доказало социальную востребованность нового кремля, выступавшего символом будущего замирения.

Исследователи отмечают, что со второй трети – середины XVII в. в недрах старой традиционной зарождаются предпосылки новой культуры, одно из проявлений которой видится в переходе от внеличного к личностному типу культуры, выраженному, в частности, в стремлении личности к деятельному вмешательству в жизнь [Краснобаев, 1983, с. 78; Русская культура..., 1992; Черная, 1999, с. 44]. В переходное время, требовавшее особенно много человеческой энергии, активность людей заметнее всего проявлялась в области “государевой службы”. Своеобразным девизом звучат слова одного из видных практических деятелей второй половины XVII в. А.Л. Ордина-Нащокина: “То мне и радость, шобы больше службы” (цит. по: [Демин, 1976, с. 193]). Активная жизненная позиция побудила воеводу О.И. Щербатого, руководимого честолюбивым желанием отличиться на томском воеводстве в 1644(5)–1649 гг., использовать свой административный ресурс, чтобы переломить противодействие части томского мира строительству нового кремля. Но, пожалуй, наиболее полно черты человека новой культурной ориентации воплотились в характере главы плотничьей артели Петра Терентьева – подлинного вдохновителя и организатора городского строительства в Томске в 1648 г. Незащищенный высоким сословным и должностным статусом, но ведомый авторским самосознанием, любознательностью, стремлением найти, усвоить новое, он сумел внедрить передовые инженерно-строительные идеи и создать один из лучших образцов русского оборонного зодчества в Сибири. В ходе строительства нового городского центра П. Терентьеву пришлось проявить немалое гражданское мужество. Устами своего ближайшего по времени сподвижника И.Т. Посошкова (1652–1726) П. Терентьев мог сказать: “Лучше ми каковую пакость на себе понести, нежели видя, что бесполезно умолчать” (цит. по: [Краснобаев, 1983, с. 78]). В обстановке городского восстания плотники, в первую очередь П. Терентьев, стали заложниками конфронтационной ситуации: нанявшись на строительство города, артельщики автоматически попали в лагерь сторонников О.И. Щербатого, настаивавшего на денежной форме городской повинности, а следовательно, противопоставили себя большинству томского мира, ратовавшего за отрабо-

точную форму. И.Н. Бунаков подверг П. Терентьева жестокому, даже по меркам XVII в., пыткам за его выступление против мирской челобитной о постройке города “головами своими, а не деньгами”. После “стрясок” П. Терентьев едва выжил, даже принимал предсмертное соборование и причащение. Символом мирского раскаяния за причиненные П. Терентьеву мучения и одновременно признания заслуг талантливого мастера, вышедшего из самой толщи народной, стало присвоение ему звания “Петр-Горододел”, с которым он вошел и остался в истории.

Детище П. Терентьева более чем на столетие пережило своего творца. Построенный им кремль просуществовал более 130 лет, став настоящим долгожителем в ряду деревянных кремлей; такой запас прочности был в него заложен. Томский кремль был запечатлен художниками Великой Камчатской экспедиции (1733–1743 гг.) и вызвал восхищение одного из ее руководителей Г.Ф. Миллера. Ученого путешественника, осмотревшего кремлевские укрепления, поразили замысел и качество работ. Почти через 100 лет после возведения кремля компетентный и независимый ученый засвидетельствовал, что у О.И. Щербатого были основания для горделивого отчета в Москву: “И таква, государь, города образцом в Сибири... нет”. Эта хвалебная характеристика подразумевала нечто совершенно особое, чему подобного примера не найти среди сибирских городов и острогов.

Еще одним признаком новой культуры, вызревавшей внутри средневековой, является ее открытость. Эта черта характерна для города как явления нового и неизвестного до прихода русских в Сибирь. Через город состоялось действительное открытие Сибири для русских и России, а через нее и для мира. Открытие русской культуры для местных народов и их культуры для русских способствовало взаимному расширению кругозора и встроенности сибирских народов в общемировой контекст. Город, укореняясь на сибирской земле, создавал новую картину мира, по-своему окультуривая пространство, задавал определенный алгоритм и динамизм. “Врастая” в Сибирь, город становился символом новой эпохи, новых темпов развития и новых исторических перспектив.

В заключение хотелось бы сказать о знаковой находке, обнаруженной автором в особом хранилище Государственного Исторического музея*. Русский

* Приношу искреннюю благодарность Т.И. Сизовой, заведующей отделом драгоценных металлов ГИМ, за возможность ознакомиться с фондами хранилища и консультацию.

город Сибири как символ новой картины мира материализовался в двух серебряных табакерках последней четверти XVIII в., подаренных сибирскому генерал-губернатору Д.И. Чичерину (ГИМ. ОК. Собрание П.И. Щукина. Ф. 282щ, 285щ. Е.Х. 279, 280). На табакерках выгравированы планы сибирских городов Тобольска, Тюмени, Тары, Томска, Иркутска, выполненные по правилам “регуляторства”. Регулярная застройка с четко очерченными кварталами, площадями, прямыми улицами стала определять городской облик, что символизирует еще один этап в развитии сибирского города.

Список литературы

- Беленькая Д.А.** Красные изразцы из Китай-города // КСИА. – 1973. – Вып. 135. – С. 109–115.
- Демин А.С.** Активность литературных героев и деловая жизнь России второй половины XVII в. // Культурное наследие Древней Руси: Истоки становления традиции. – М.: Наука, 1976. – С. 190–195.
- Кантор А.М.** Общественный перелом в России конца XVII века: Судьбы городской мысли // Русская культура в переходный период от средневековья к новому времени. – М.: Ин-т рос. истории РАН, 1992. – С. 79–89.
- Краснобаев Б.И.** Русская культура второй половины XVII – начала XIX в. – М.: Изд-во Моск. ун-та, 1983. – 228 с.
- Макаров Н.А.** Колонизация северных окраин Древней Руси в XI–XIII вв.: По материалам археологических памятников Белозерья и Поонежья. – М.: Скрипторий, 1997. – 336 с.
- Маркарян Э.С.** Теория культуры и современная наука (логико-методологический анализ). – М.: Мысль, 1983. – 283 с.
- Плотников А.Ф.** Нарымский край. – СПб.: Б.и., 1901. – 366 с.
- Русская культура** в переходный период от средневековья к новому времени. – М.: Ин-т рос. истории РАН, 1992. – 176 с.
- Черная Л.А.** Русская культура переходного периода от средневековья к новому времени: Философско-антропологический анализ русской культуры XVII – первой трети XVIII в. – М.: Языки русской культуры, 1999. – 257 с.
- Ястребицкая А.Л.** Средневековая культура и город в новой исторической науке. – М.: Интерпракс, 1995. – 416 с.