

- Майдар Д.** Памятники истории и культуры Монголии. – М.: Мысль, 1981. – 174 с.
- Марковин В.И.** Сарматская тамга на скалах Уйташа (Дагестан) // КСИА. – 1970. – Вып. 124. – С. 95 – 98.
- Массон М.Е.** Ахангеран: Археолого-топографический очерк. – Ташкент: Изд-во АН УзССР, 1953. – 144 с.
- Нахапетян В.Е.** Граффити Маяцкого городища // Маяцкий археологический комплекс. – М.: Ин-т археологии АН СССР, 1990. – С. 41 – 49.
- Новгородова Э.А.** Периодизация петроглифов Монголии // Средняя Азия и ее соседи в древности и средневековье: История и культура. – М.: Наука, 1981. – С. 33 – 41.
- Окладников А.П.** Петроглифы Ангары. – М.; Л.: Наука, 1966. – 322 с.
- Окладников А.П., Запорожская В.Д.** Ленские писаницы. – М.; Л.: Изд-во АН СССР, 1959. – 144 с.
- Окладников А.П., Запорожская В.Д.** Петроглифы Забайкалья. – Л.: Наука, 1969. – Ч. 1. – 218 с.
- Полубояринова М.Д.** Знаки на золотоордынской керамике // Средневековые древности евразийских степей. – М.: Наука, 1980. – С. 165 – 212.
- Пугаченкова Г.А., Ртвеладзе Э.В.** Северная Бактрия – Тохаристан: Очерки истории и культуры (древность и средневековье). – Ташкент: Фан, 1990. – 218 с.
- Раевский Д.С.** Скифские каменные изваяния в системе религиозно-мифологических представлений ираноязычных народов евразийских степей // Средняя Азия, Кавказ и зарубежный Восток в древности. – М.: Наука, 1983. – С. 40 – 60.
- Рак В.И.** Мифы древнего и раннесредневекового Ирана. – СПб.; М.: Изд-во «Журнал “Нива” – “Летний сад”», 1998. – 500 с.
- Рашид-ад-Дин.** Сборник летописей: История монголов / Пер. с перс. И.Н. Березина. – СПб., 1861.
- Ртвеладзе Э.В.** Денежное обращение в Северо-Западном Тохаристане в раннем средневековье // Городская культура Бактрии – Тохаристана и Согда (античность, раннее средневековье). – Ташкент: Фан, 1987. – С. 120 – 130.
- Рубинштейн Р.И.** Ка // Мифы народов мира. – М.: Сов. энцикл., 1991. – Т. 1. – С. 602.
- Руденко С.И.** Культура населения Центрального Алтая в скифское время. – М.; Л.: Изд-во АН СССР, 1960. – 360 с.
- Рыгдылон Э.Р.** Писаницы близ озера Шира // СА. – 1959. – Вып. 29/30. – С. 189 – 202.
- Сагалаев А.М., Октябрьская И.В.** Традиционное мировоззрение тюрков Южной Сибири: Знак и ритуал. – Новосибирск: Наука, 1990. – 209 с.
- Смирнова О.И.** Сводный каталог монет Согда: Бронза. – М.: Наука, 1981. – 546 с.
- Соломоник Э.Н.** Сарматские знаки Северного Причерноморья. – Киев: Изд-во АН УССР, 1959. – 170 с.
- Худжаназаров М.** Наскальные изображения Ходжакента и Каракияся. – Самарканд: Ин-т археологии АН РУз, 1995. – 121 с.
- Шер Я.А.** Каменные изваяния Семиречья. – М.; Л.: Наука, 1966. – 138 с.
- Яценко С.А.** Плиты – энциклопедии тамг в Монголии и Сарматии // Северная Евразия от древности до средневековья: Археологические изыскания: Тез. конф., посвященной 90-летию М.П. Грязнова. – СПб., 1992. – Вып. 2. – С. 195 – 198.
- Яценко С.А.** Знаки-тамги ираноязычных народов древности и раннего средневековья. – М.: Изд-во “Восточная литература” РАН, 2001. – 190 с.

Материал поступил в редколлегию 26.12.02 г.

УДК 903.8

А.В. Епимахов*Южно-Уральский государственный университет
пр. Ленина, 76, Челябинск, 454080, Россия
E-mail: eav@susu.ac.ru***ВЕРХНЕ-КИЗИЛЬСКИЙ КЛАД:
ВАРИАНТЫ ИНТЕРПРЕТАЦИИ*****Введение**

Клады привлекают внимание исследователей в силу вполне очевидных достоинств этого вида источников. Для бронзового века Урала серия находок такого рода невелика и относится в основном к срубной культуре периода поздней бронзы (вторая – третья четверть II тыс. до н.э.)**. Во всяком случае в работе Е.Е. Кузьминой, посвященной андроновской общности, указаны только поздние среднеазиатские комплексы [1994, с. 152 – 153, 365 – 371]. На Урале (преимущественно в лесостепном Приуралье) найдено около 15 срубных кладов. Часть из них обнаружена на территории поселений или курганов [Обыденов, Обыденева, 1992, с. 140 – 141]. Клад серпов был выявлен в Южном Зауралье при раскопках срубно-алакульского поселения Лебяжье VI***. Культурная атрибуция ряда комплексов, как и достоверность информации о одновременном обнаружении входящих в их состав артефактов, может быть подвергнута сомнению. Некоторые клады параллельно упоминаются в сводках и абашевских, и срубных памятников (Москательникова, Веселова). Тем не менее разнообразия в составе срубных кладов не наблюдается – преобладают серпы и их заготовки.

На территории Волго-Уралья к финалу среднего бронзового века (первая четверть II тыс. до н.э.) относятся памятники двух культурных групп, с которыми

специалисты связывают генезис срубной культурно-исторической общности, – абашевской и синташтинской. Истоки традиции формирования кладов могут быть обнаружены только в абашевских древностях, поскольку для синташтинских памятников такие примеры нам не известны*.

Клады Коршуновский, Верхне-Кизильский, у Долгой Горы, Москательникова, Галичский, Веселова, Морозовский (рис. 1) по устоявшейся традиции связываются с абашевской культурно-исторической общностью [Сальников, 1967, с. 40 – 46; Кузьмина О.В., 2000]. Ее уральский (баланбашский) вариант представляет самую восточную часть абашевского ареала. Абашевские древности выявлены в лесостепной зоне Среднего Поволжья и Доно-Волжском междуречье. Особое место в ряду кладов этого периода, с нашей точки зрения, занимает Верхне-Кизильский (далее ВКК), для которого достоверно установлены место, археологический контекст и состав клада, есть возможность предложить варианты интерпретации.

Значимость данного клада обусловлена, во-первых, тем, что он маркирует самую восточную границу кладов данного периода, известных сегодня; во-вторых, это едва ли не единственный клад, в котором массивные металлические орудия и оружие сочетаются с типично абашевскими украшениями и керамикой; в-третьих, он надежно увязывается с однослойным поселением. Вместе с тем памятник незаслуженно оказался на периферии исследовательского интереса в силу кажущейся очевидности ос-

* Работа выполнена в рамках проекта РГНФ (грант № 01-01-00212а).

** Здесь и далее приводится последняя серия радиокарбонных калиброванных дат.

*** Выражаю искреннюю признательность автору раскопок Л.Ю. Петровой за возможность ознакомиться с коллекцией, не введенной в научный оборот.

* С некоторой долей условности кладами могут признаваться “тайники” в крупных синташтинских могилах (см., напр.: [Богалов, Григорьев, Зданович, 1996, с. 81]).

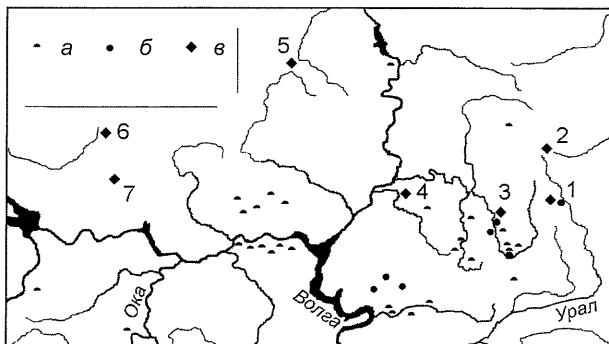


Рис. 1. Карта-схема распространения кладов
(по: [Кузьмина О.В., 2000]).

а – абашевские могильники, б – абашевские поселения, в – клады.
1 – Верхне-Кизильский, 2 – Веселова, 3 – Долгая Гора, 4 – Моска-
тельникова, 5 – Коршуновский, 6 – Морозовский, 7 – Галичский.

новых вопросов его интерпретации. Мы не намерены углубляться в вопрос о хронологии* и ограничимся изучением культурной принадлежности и содержательной интерпретацииклада.

История изучения

Мало-Кизильское селище располагается на северном берегу старицы р. Малый Кизил (правый приток р. Урал) в 1,5 км от устья, в современных границах пос. Супряк (северная окраина территории г. Магнитогорска Челябинской обл.; координаты 53,5° с.ш., 59° в.д.). Памятник локализуется в пограничной зоне современной степи и лесостепных предгорий восточного склона Урала. Можно утверждать, что на момент формированияклада данный участок находился в зоне лесостепи или даже широколиственных лесов. Палинологические данные непосредственно для памятника отсутствуют, однако из результатов палеогеографических исследований смежных участков восточного склона Урала следует, что имело место существенное смещение границ ландшафтных зон по линии запад – восток [Дюрягин, 1999, с. 54 – 66]. Результаты картографирования немногочисленных абашевских материалов из Зауралья (ранний горизонт городища Серный Ключ [Борзунов, Бельтикова, 1999], отдельные памятники Аргазинского водохранилища [Петрин, Нохрина, Шорин, 1993]) дают возможность говорить о прямом совпадении абашевского ареала с зоной распространения широколиственных лесов [Епимахов, 2001].

* По нашему мнению, есть основания для синхронизации памятников уральской абашевской (баланбашской) и синташтинской [Епимахов, 1993] культуры.

Верхне-Кизильский клад был обнаружен в 1926 г. жителем пос. Верхне-Кизильский М.В. Бутаковым. Позже выяснилось, что минимум два крупных изделия (вислообушный топор и тесло (?)) из числа металлических вещей, находившихся в кожаной сумке вместе с комком тлена (ткани?), были утаены им для изготовления паяльников. Согласно данным М.В. Бутакова, клад включал также керамические сосуды и камни, на одном из которых были нанесены “знаки” (?)*.

История научного изучения памятника связана с именами Н.Н. Бортвина и К.В. Сальникова. Н.Н. Бортвин первым оперативно опубликовал и атрибутировал ВКК [Bortvin, 1928]. Он связывал клад с абашевской культурой и относил к досейминскому времени (этих же выводов придерживается большинство современных специалистов). К.В. Сальников в 1948 – 1950 гг. проводил на селище раскопки (вскрыта территория площадью 441 м²). Им установлена связьклада с поселением (рис. 2), получены значительные коллекции керамики (не менее 56 сосудов), металла

* По нашему мнению, эта часть сообщения, приводимая в отчете К.В. Сальникова, недостоверна. В всяком случае, образцы “камней со знаками” периода бронзового века нам не известны.

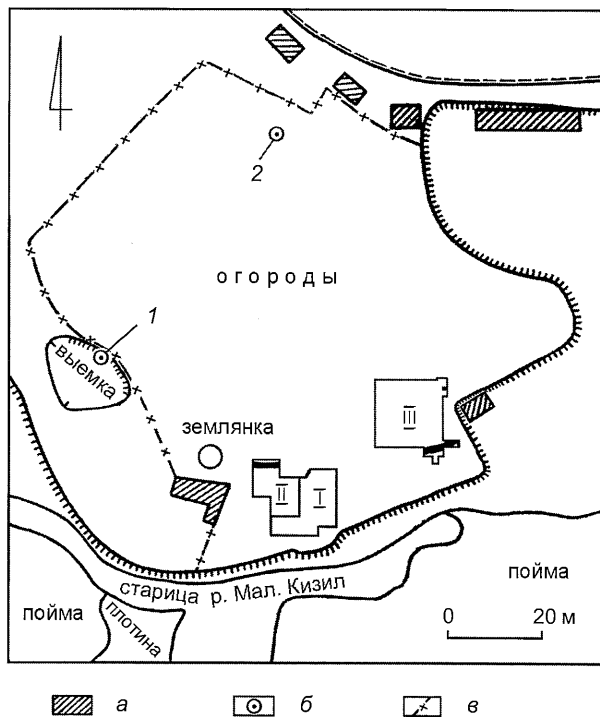


Рис. 2. План Мало-Кизильского селища
(по: [К.В. Сальников, 1967]).

а – современные постройки, б – место находки, в – забор. 1 – предполагаемое место находкиклада, 2 – топор. I – III – раскопы.

(более 40 экз.) и другого инвентаря. К.В. Сальников в итоговой работе интерпретировал селище как памятник, “оставленный особой группой абашевских племен, подвергшихся сильному влиянию со стороны представителей других уральских племен” [1967, с. 124 – 125].

В настоящее время ВКК хранится в Свердловском областном краеведческом музее (шифр коллекции СМ/8944)*. В ходе работы с коллекцией пока не удалось выявить две бляшки-“розетки”, два проволочных кольца, один из браслетов, шило и рыболовный крючок, однако по прорисовкам разного времени и фотографиям часть из них приводится в составе иллюстраций к настоящей статье.

В первой публикации клада приведены фотографии; контурная мелкомасштабная прорисовка фигурирует в монографии К.В. Сальникова [1967] и сводных таблицах Е.Н. Черных [1970], который провел анализ химического состава 30 металлических изделий. Установлено, что их большая часть была изготовлена из мышьяковистой бронзы и примерно треть (27%) – из металлургически чистой меди** (мышьяк, по мнению Е.Н. Черных, является естественной составляющей руды из местных месторождений Бакр-Узяк и Таш-Казган). Работа О.В. Кузьминой [2000] была призвана восполнить досадный пробел и полноценно опубликовать комплекс в соответствии с современными требованиями, но иллюстрации статьи также содержат ряд ошибок. Так, на рис. 22 показан нож (8), не входящий в состав комплекса; отсутствуют нож-кинжал, изогнутое двулезвийное орудие; неточно воспроизведены сечения гривен [Там же, рис. 21, 6; 22, 10]; прорисовка сосуда неполно отражает реальный облик и др. Учитывая эти недостатки, мы сделали новую прорисовку всех доступных вещей и приводим ее в настоящей статье.

Описание комплекса

В составе клада было не менее 43 изделий из меди, мышьяковистой бронзы и серебра, а также керамический сосуд. Изделия в основном массивные. Доминируют украшения (60%), среди которых много

* Автор благодарен руководству, сотрудникам музея и лично С.Н. Паниной за предоставленную возможность работы с материалами.

** К сожалению, имеются явные расхождения между данными К.В. Сальникова [1967, с. 66] и Е.Н. Черных [1970, с. 157 – 160]. В монографии Е.Н. Черных есть противоречия между таблицами и рисунками, поэтому детальное сопоставление типов изделий и химического состава металла пока не проведено.

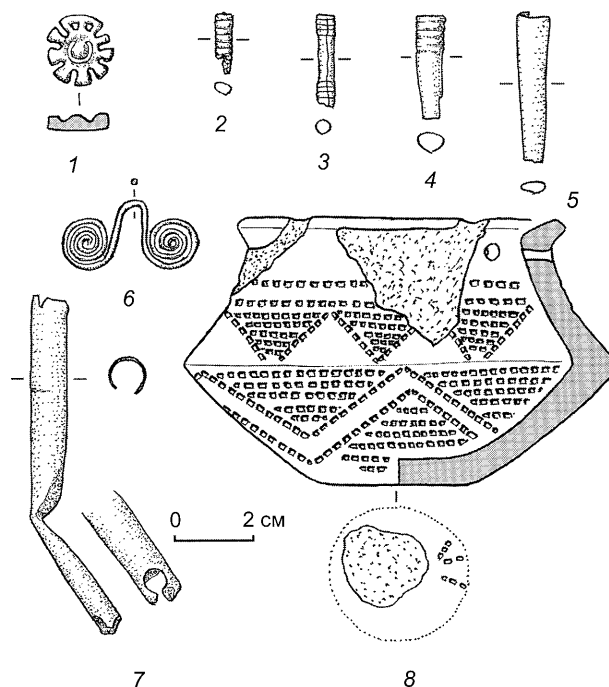


Рис. 3. Предметы из Верхне-Кизильского клада. 1 – бляшка-“розетка”; 2 – 5 – бронзовые пронизы; 6 – очковидная подвеска; 7 – серебряная пронизь; 8 – керамический сосуд.

скромных по металлоемкости пронизей (5 экз.)*. К украшениям относятся литые семилепестковые бляшки-“розетки” с парными отверстиями для подвешивания (3 экз.), проволочные очковидные подвески (рис. 3, 1, 7) и кольца (2 экз.). В числе украшений имеются 11 однотипных браслетов, треугольных в сечении, со слабо выраженным желобком на внутренней поверхности (рис. 4, 1, 3 – 6, 8, 10 – 14), а также три желобчатые гривны в серебряной обкладке (рис. 4, 2, 7, 9). Браслеты идентичны по технологии изготовления и выполнены, вероятно, одним мастером. Пронизы сделаны из тонкого листа металла и различаются по размерам, материалу (одна из серебра (см. рис. 3, 7), остальные медные (см. рис. 3, 2 – 5)) и способу оформления (на некоторых есть следы тиснения в виде поперечных линий на концах либо по всей поверхности; см. рис. 3, 2 – 5).

Орудия составляют около 33%, оружие (наконечник копья, топор, крупный нож-кинжал) – 7% от всех вещей. Признаки эксплуатации вещей визуально не выявлены. Более того, некоторые образцы выглядят как нефункциональные (рис. 5, 7). Разграничение категорий условно, т.к. не исключена их полифункциональность. Особое внимание обычно уделяется наконеч-

* Приводимое в скобках число учитывает и не обнаруженные нами образцы.

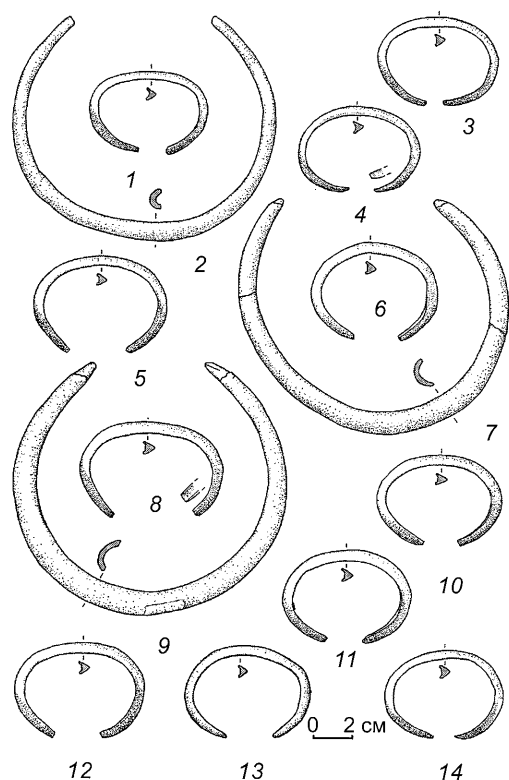


Рис. 4. Украшения из Верхне-Кизильского клада.
1, 3 – 6, 8, 10 – 14 – браслеты; 2, 7, 9 – гривны.

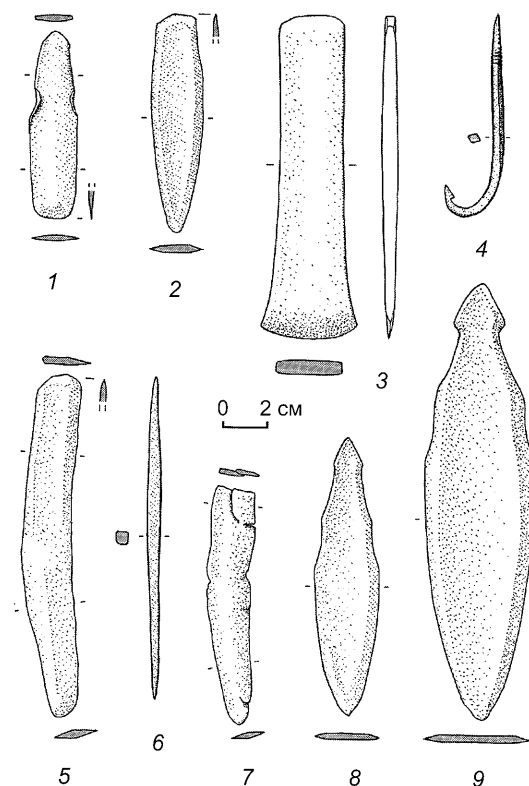


Рис. 5. “Бритва” (1), двулезвийный прямой нож (2), тесло (3), крючок (4), двулезвийные изогнутые ножи (5, 7), шило (6); ножи-кинжалы (8, 9) из Верхне-Кизильского клада.

нику копья с кованой разомкнутой втулкой (рис. 6, 2). Его длина 17 см, в т.ч. втулки – 9,8 см. Перо чуть асимметричной ромбической формы. Втулка в основании пера восьмигранная в сечении. В нижней части она дополнена двумя боковыми овальными отверстиями, при пробивке которых произошел разрыв металла. Технологический шов втулки хорошо читается на участке, составляющем 2/3 ее длины. Орнамент в виде пояска по краю втулки и четырех симметрично расположенных равнобедренных треугольников, высота которых превышает половину длины втулки, нанесен тонким (менее 1 мм) чеканом.

Пластинчатые двулезвийные орудия двух разновидностей – прямые (4 экз.) и слабо изогнутые (2 экз.). Прямые представлены двумя ножами-кинжалами (длина 20 и 13 см) с перекрестьем, перехватом и ромбической пяткой (см. рис. 5, 8, 9). Их особенность – отсутствие признаков ребра жесткости. Один короткий (9,5 см) нож без выделенного черенка, со слабо зауженной прямой пяткой (см. рис. 5, 2). Кроме того, в коллекцию входит небольшая (длина 8 см) “бритва” с параллельными гранями, зауженной пяткой, закругленным лезвием и перехватом (см. рис. 5, 1).

Слабоизогнутые обоюдоострые изделия иногда относят к серпам (см. рис. 5, 5, 7), однако в данном случае такому определению, с нашей точки зрения, мешают

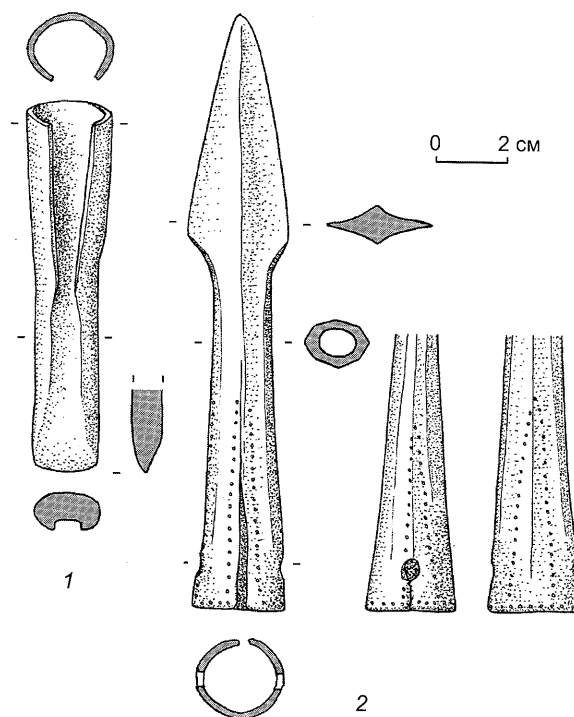


Рис. 6. Долото (1) и наконечник копья (2) из Верхне-Кизильского клада.

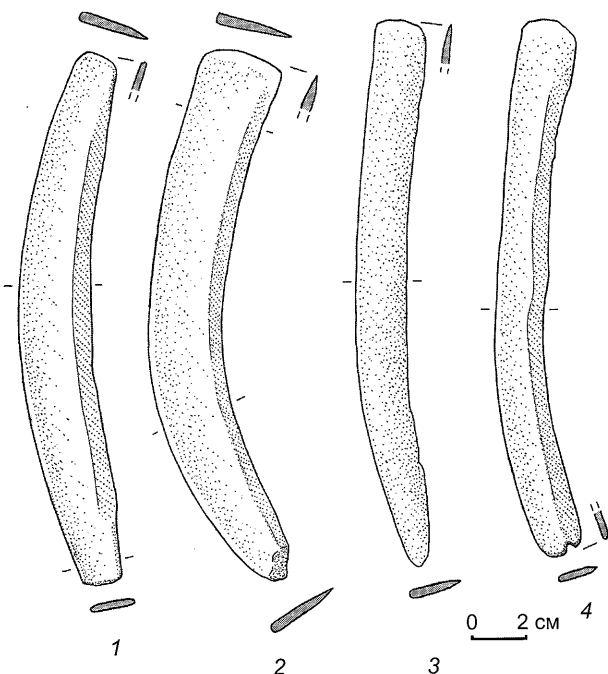


Рис. 7. Серповидные орудия из Верхне-Кизильского клада.

линейные характеристики изделий (длина 11 и 15,7 см, рабочая часть составляет чуть более половины общей длины). Имеется четыре собственно бесчеренковых серповидных орудия (“струги”) (рис. 7), из которых типологически выделяется одно. Серп отличается изгибом, сделанным под большим углом, шириной лезвия (30 мм), а также широкой пяткой (см. рис. 7, 2), что сближает его с андроновскими образцами. Одно изделие было явно двуручным (см. рис. 7, 1) и, видимо, использовалось в качестве скобеля.

В составе орудий имеются массивное крупное тесло (длина 15 см, толщина более 6 мм) с параллельными гранями, прямоугольной пяткой, раскованным лезвием (см. рис. 5, 3), и втульчатое долото (см. рис. 6, 1). Последнее, несмотря на небольшую длину (10,7 см), также очень массивно (ширина его рабочего края 20 мм), имеет несомкнутую втулку. Коллекцию орудий дополняют крупное (14 см) обоюдоострое шило (см. рис. 5, 6) и рыболовный крючок с жалом и стержневидным насадом (см. рис. 5, 4).

Единственный маленький сосуд-“светильник” (высота 7,0, диаметр по венчику 8,3, по плечу 11 см, дна 3,5 см) характеризуется округлым венчиком, сильно отогнутой наружу шейкой с внутренним ребром, слегка вогнутым плечом, туловом с хорошо выраженным ребром чуть ниже середины, едва выпуклыми стенками и уплощенным дном (см. рис. 3, 8). Поверхность заглажена. В верхней части сосуда имеется пара отверстий. Орнамент, нанесенный гребенчатым штампом, покрывает всю поверхность, кроме шейки. Пле-

чо декорировано двумя горизонтальными линиями и рядом горизонтально штрихованных равнобедренных треугольников, обращенных вершинами вниз, ниже ребра – взаимопроникающие горизонтально штрихованные равнобедренные треугольники. На поврежденном дне фиксируются фрагменты радиально расположенных линий. При рассмотрении сосуда со стороны дна орнамент образует шестилучевую звезду.

Интерпретация клада

Вопрос культурной идентификации ВКК может решаться только на основе анализа материалов Мало-Кизильского селища, население которого, вероятно, погибло в ходе военной катастрофы [Черных, 1972]. Автор раскопок отмечал специфичность памятника среди прочих абашевских объектов, предполагая выделение в дальнейшем особого магнитогорского варианта уральской абашевской культуры [Сальников, 1967]. Особенности памятника, наиболее ярко проявившиеся в керамическом комплексе, по мнению К.В. Сальникова, обусловлены сочетанием черт уральского энеолита с собственно абашевскими традициями. С нашей точки зрения, специфичность облика коллекции в значительной мере обусловлена пограничным положением селища. Установлены технологическое и некоторое морфологическое сходство керамики из клада с синташтинскими материалами (с относительно поздней группой), прямые аналогии по некоторым типам вещей. Материалы селища (и связанного с ним клада) являются ярким отражением абашевского комплекса, но мы полагаем, что правильнее интерпретировать их как синкретические*.

Принципиальным является вопрос о причинах гибели поселения. Однозначно ответить на него вряд ли возможно. Однако на других абашевских памятниках следы военных действий пока не обнаружены (исключением является знаменитый Пепкинский курган [Медникова, Лебединская, 1999] на средней Волге). Учитывая это, а также пограничное положение памятника, есть резон обратиться к материалам смежных территорий. Если принять версию о синхронизации абашевских и синташтинских древностей, восточными соседями жителей Мало-Кизильского селища были носители синташтинских традиций. Ближайшие синташтинские укрепленные поселения и некрополи расположены на расстоянии всего 60 – 100 км. Синташтинские городища (наиболее исследованным из которых является Аркаим [Зданович, 1997]) представляют собой сложные фортифицированные си-

*Анализ Галичского клада также позволил сформулировать вывод о многокомпонентности культурных субстратов, главным из которых был сейма-турбинский феномен [Студницкая, Кузьминых, 2001, с. 130 – 132].

стемы округлой формы с замкнутой планировкой. При исследовании некрополей получены несомненные свидетельства высокого уровня развития военного дела – оружие из металла и камня, следы установки колесниц, предметы конской упряжи (псалии). Исходя из этих данных, можно предположить, что жители Мало-Кизильского селища погибли в результате военного столкновения именно с “синташтинцами”.

В плане обсуждения истории возникновения ВКК важно обратить внимание на характер распространения абашевских кладов [Кузьмина О.В., 2000, с. 107 – 108] – на периферии абашевского ареала (исключения из этого правила – клады Москательникова и Долгая Гора – не имеют однозначной культурной идентификации). Рассматриваемый клад, как указывалось, зафиксирован на восточной периферии. Такая локализация кладов позволяет предположить, что аккумуляция изделий была ориентирована не столько на использование внутри социума, сколько на реализацию в “инокультурной” среде. Поскольку клад, как правило, содержит минимум предметов вооружения, приходится исключить вариант их интерпретации как своего рода арсеналов для отражения внешней опасности. Немногочисленность следов военных конфликтов косвенно подтверждает этот вывод.

Феномен кладов бронзового века специалистами трактуется по-разному. В.С. Бочкарев* выделяет три основных объяснения причин формирования кладов: экономическое, процессуальное и вотивное [2002]. Наиболее перспективным нам представляется рассмотрение “процессуальной” трактовки по К. Кристиансену [Kristiansen, 1998, p. 78]. Учитывая разнотипность изделий, можно предположить индивидуальный характер клада. Поскольку ни одна вещь не является заготовкой и не несет следов использования, возможно допустить, что клад был сформирован на постпроизводственной стадии. Условия его хранения не исключали повторного использования вещей, поэтому клад нельзя отнести к числу вотивных; кстати, нет и других свидетельств ритуальных действий, способных подтвердить такую интерпретацию. Не вносит ясности и факт локализации клада на периферии поселения. Таким образом, ВКК можно трактовать как 1) комплекс, ориентированный на торговую деятельность; 2) отражение отношений дистрибуции, которыми охвачена группа населения за пределами рассматриваемого селища; 3) персональный клад. Более аргументированными представляются первая и вторая интерпретации, поскольку абашевские памятники не демонстрируют яркой социальной или имущественной дифференциации, способной обеспечить аккумуляцию столь значительной суммы ценностей конкретным индивидуумом.

* Благодарю В.С. Бочкарева за содержательные консультации по данному вопросу.

Заключение

Присутствие ВКК на периферии абашевского ареала хорошо вписывается в общую картину распространения этого типа памятников. Находка сочетается со следами собственной металлургии на поселении, коллекция которого также насыщена металлическими изделиями. Наиболее вероятно, что предметы клада были изготовлены обитателями поселения для “реализации” в рамках дистрибутивной системы. Предположительно клад принадлежал не населению поселка в целом (в культурном слое зафиксировано значительное количество металла, не связанного с кладом), а более узкой (специализированной?) группе лиц. Мы не считаем, что клад сформировался под влиянием военной катастрофы [Пряхин, 1976, с. 109], однако он не был востребован именно в результате гибели селища.

Культурная принадлежность клада, несмотря на наличие в его составе ярких образцов “типично” абашевских категорий инвентаря, с учетом материалов селища должна определяться как синкретическая. Технология керамики и прямые аналоги некоторым категориям инвентаря делают обоснованным тезис о синхронности синташтинских и абашевских памятников Урала (что, в свою очередь, позволяет считать гибель поселения результатом военного столкновения с синташтинским населением). Абашевские и синташтинские древности Урала должны рассматриваться как свидетельства единого процесса культурогенеза, протекавшего на многокомпонентной основе. Сходство между ними обусловлено, с одной стороны, распространением эпохальных стереотипов (наследие “мира” катакомбных культур), а с другой – широкими контактами друг с другом.

Список литературы

Борзунов В.А., Бельтикова Г.В. Стоянка абашевских металлургов в горно-лесном Зауралье // 120 лет археологии восточного склона Урала: Первые чтения памяти В.Ф. Генинга. – Екатеринбург: Урал. ун-т, 1999. – Ч. 2: Новейшие открытия уральских археологов. – С. 43 – 52.

Боталов С.Г., Григорьев С.А., Зданович Г.Б. Погребальные комплексы эпохи бронзы Большекараганского могильника (публикация результатов археологических раскопок 1988 года) // Материалы по археологии и этнографии Южного Урала / Тр. Музея-заповедника Аркаим. – Челябинск: Каменный пояс, 1996. – С. 64 – 88.

Бочкарев В.С. Проблема интерпретации европейских кладов металлических изделий эпохи бронзы // Клады: состав, хронология, интерпретация. – СПб.: СПб. ун-т, 2002. – С. 45 – 55.

Дюрягин В.В. Озерные геосистемы восточного склона Южного Урала и их изменение в зоне техногенного воздействия: Дис. ... канд. геогр. наук. – Пермь, 1999. – 234 с.

Зданович Г.Б. Аркаим – культурный комплекс эпохи средней бронзы Южного Зауралья // РА. – 1997. – № 2. – С. 47 – 62.

Епимахов А.В. О хронологическом соотношении синташтинских и абашевских памятников // Археологические культуры и культурно-исторические общности Большого Урала. – Екатеринбург: Урал. ун-т, 1993. – С. 57 – 58.

Епимахов А.В. О границах и соотношении частей абашевской культурно-исторической общности // XV Уральское археологическое совещание. – Оренбург: Оренбургская губерния, 2001. – С. 73 – 74.

Епимахов А.В. Мало-Кизильское селище и его место в системе культур бронзового века Урала // Степи Евразии в древности и средневековье: Материалы Междунар. науч. конф. – СПб.: Изд-во Гос. Эрмитажа, 2002. – Кн. 1. – С. 133 – 138.

Кузьмина Е.Е. Откуда пришли индоарии? (Материальная культура племен андроновской общности и происхождение индоиранцев). – М.: Вост. литер., 1994. – 464 с.

Кузьмина О.В. Абашевская культура в лесостепном Волго-Урале. – Самара: Изд-во Самар. пед. ин-та, 1992. – 128 с.

Кузьмина О.В. Металлические изделия и вопросы относительной хронологии абашевской культуры // Древние общества юга Восточной Европы в эпоху палеометалла (ранние комплексные общества и вопросы культурной трансформации). – СПб.: Европейский дом, 2000. – С. 65 – 134. – (Археол. изыскания; Вып. 63).

Медникова М.Б., Лебединская Г.В. Пепкинский курган: данные антропологии к интерпретации погребений //

Погребальный обряд: реконструкция и интерпретации древних идеологических представлений. – М.: Вост. литер. РАН, 1999. – С. 200 – 216.

Обыденов М.Ф., Обыденнова Г.Т. Северо-восточная периферия срубной культурно-исторической общности. – Самара: Самар. ун-т, 1992. – 174 с.

Петрин В.Т., Нохрина Т.И., Шорин А.Ф. Памятники Аргазинского водохранилища (эпохи камня и бронзы). – Новосибирск: ВО “Наука”, 1993. – 208 с.

Пряхин А.Д. Поселения абашевской общности. – Воронеж: Изд-во Воронеж. ун-та, 1976. – 168 с.

Сальников К.В. Очерки древней истории Южного Урала. – М.: Наука, 1967. – 408 с.

Студзицкая С.В., Кузьминых С.В. Галицкий “клад” (к проблеме становления шаманизма в бронзовом веке Северной Евразии) // Мировоззрение древнего населения Евразии. – М.: Старый сад, 2001. – С. 123 – 165.

Черных Е.Н. Древнейшая металлургия Урала и Поволжья. – М.: Наука, 1970. – 180 с.

Черных Е.Н. Металл – человек – время. – М.: Наука, 1972. – 208 с.

Bortvin N.N. The Verkhny-Kizil find // Eurasia Septentrionalis Antiqua. – Helsinki, 1928. – N 3. – P. 122 – 131.

Kristiansen K. Europe before history. – Cambridge: Cambridge university press, 1998. – 496 p.

Материал поступил в редколлегию 5.03.03 г.