

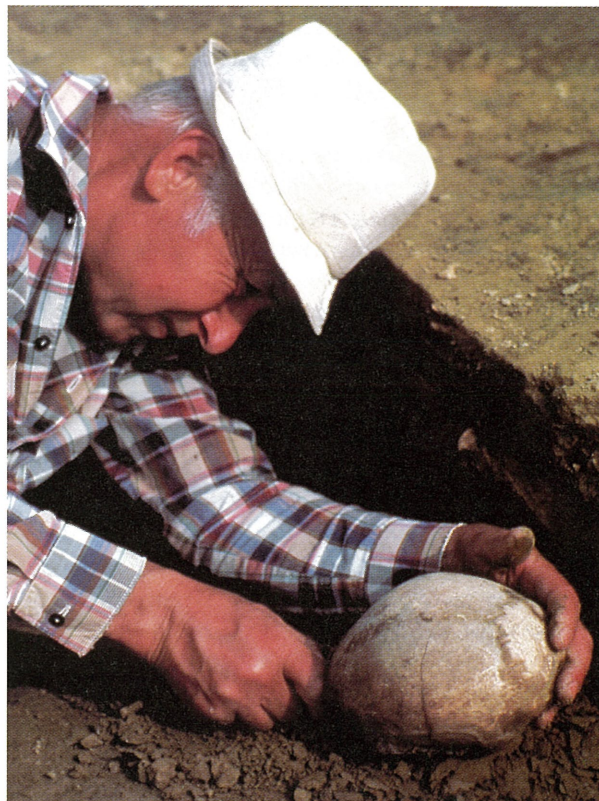
БОГУСЛАВ КЛИМА

Богуслав Клима, ведущий археолог Чехии и один из величайших археологов современности, умер в Брно (Республика Чехия) 6 февраля 2000 г. в возрасте 74 лет. Плодовитый ученый и неутомимый полевик, он был представителем той блистательной плеяды интеллектуалов, к которой принадлежали такие выдающиеся моравские ученые, как К. Абсолон и К. Маска. Б. Клима автор свыше 380 публикаций на чешском, английском, французском, немецком и русском языках. Его работы касались широкого круга проблем и охватывали период от раннего палеолита до неолита. Б. Клима хорошо известен американским и европейским ученым как первый исследователь павловской культуры, представляющей центральноевропейский вариант граветийского технокомплекса. Эта культура была выделена Б. Клима совместно с Х. Делпорте в 1959 г. Крупномасштабные полевые исследования, проведенные Б. Клима на таких всемирно известных стоянках, как Долни Вестонице I и II, Павлов I и II, а также Петржковицы и Пржедмости, не только позволили выявить ранее неизвестные сложнейшие технологии верхнего палеолита, но и привлекли внимание исследователей к этим древнейшим памятникам человеческой культуры.

Б. Клима внес огромный вклад в изучение истории культуры Центральной Европы. Уделяя равное внимание социальному, символическому и ритуальному аспектам, а также доисторическому искусству, он всегда стремился постичь образ жизни людей, объекты материальной культуры которых были обнаружены в процессе раскопок. Комплексный подход к исследованию прошлого, использование данных геологии, палеонтологии и педологии позволили Б. Клима реконструировать плейстоценовые ландшафты.

Б. Клима прожил богатую событиями жизнь. Он начал свою научную карьеру в Моравском музее, затем руководил работами по исследованию палеолита в секторе предистории Института археологии Академии наук Республики Чехия в Брно. Деятельность Б. Клима получила признание международного сообщества археологов. В конце жизни он являлся одним из ведущих исследователей палеолита в Европе и главным экспертом в области предистории Центральной и Восточной Европы. Как эксперт Б. Клима отличался спокойной уверенностью и тактом.

Б. Клима был прекрасным наставником молодежи и замечательным товарищем. Его гостеприимный дом в Долни Вестонице всегда был открыт для чешских и зарубежных ученых, которые не только черпали из кла-



дезя его эрудиции и мудрости, но и наслаждались плодами его винодельческого таланта. Лично мы имели возможность засвидетельствовать исключительные качества производимого им вина “Мамонтова кровь”. Будучи ученым мирового класса, Б. Клима щедро делился своими знаниями и всегда был открыт новым идеям.

Ушел из жизни интеллектуальный гигант и классический европейский ученый в лучшем смысле этого слова, но, к счастью, развитие созданной Богуславом Клима научной школы с блеском будет продолжено младшим поколением моравских исследователей, которых он обучал или вдохновлял своим примером.

О. Соффер¹, Дж.М. Адовизио²

¹Факультет антропологии, Иллинойский университет, США
Department of Anthropology, 607 s. Matthews 10a D,
University of Illinois, 109 Davenport Hall Urbana,
Ill 61801, U.S.A. E-mail: o-soffer@uiuc.edu

²Мерсхерстский археологический институт,
Мерсхерстский колледж, США
Mercyhurst Archaeology Institute, Mercyhurst College
Erie, Pennsylvania 16546, U.S.A.

**КОНФЕРЕНЦИЯ “ЛОКАЛЬНЫЕ
РАЗЛИЧИЯ В КАМЕННОМ ВЕКЕ”
(САНКТ-ПЕТЕРБУРГ, 1999)**

Память о С.Н. Замятнине, одном из ведущих отечественных исследователей первобытности, собрала в апреле 1999 г. под сводами Кунсткамеры большую группу археологов из разных городов России и зарубежных стран (Украина, Германия, Бельгия, Франция, США, Израиль). В истории нашей науки имя С.Н. Замятнина неразрывно связано с проблемами культурных областей палеолита. Отсюда понятно название конференции и то особое место, которое занимали в ее программе советы, касающиеся локальных культур. Тематика совещания охватывала многие аспекты истории первобытного прошлого, в исследование которых С.Н. Замятнин внес основополагающий вклад.

Представленные доклады можно подразделить на несколько тематических блоков. Первый непосредственно связан с именем С.Н. Замятнина. Открывая конференцию, директор МАЭ РАН Ч.М. Таксами отметил значение многолетней деятельности С.Н. Замятнина для формирования археологической части собрания музея. Н.Д. Праслов (ИИМК РАН) изложил основные вехи биографии археолога. Докладчик обратил особое внимание на роль изучения древностей Воронежской земли в процессе формирования учебного. Он говорил о значении трудов С.Н. Замятнина и его авторитете в мировой науке, не обходя стороной те трудности, с которыми приходилось сталкиваться исследователям в их попытках наладить международные научные контакты. Т.А. Попова (МАЭ РАН) дала краткое, но впечатляющее описание коллекций С.Н. Замятнина, хранящихся в музее. Эти собрания, составляющие примерно треть от общего числа “палеолитических сокровищ” Кунсткамеры, характеризуют такие опорные памятники мустье и верхнего палеолита, как Гагарино, Сухая Мечетка, Ильская, Яштух и др. К этим материалам постоянно обращаются отечественные и зарубежные ученые. А.Д. Столяр (Санкт-Петербургский университет) поделился с участниками конференции воспоминаниями о С.Н. Замятнине.

С.А. Васильев (ИИМК РАН) обрисовал исторический контекст появления работы С.Н. Замятнина “О возникновении локальных различий в культуре палеолитического периода” в отечественном палеолитоведении. Он отметил давнюю традицию сравнивать особенности развития верхнего палеолита на разных территориях нашей страны. Выход в свет труда С.Н. За-

мятнина дал новый импульс таким исследованиям А.П. Окладникова, М.М. Герасимова, Г.П. Григорьева. Глобальный сопоставительный анализ – одна из характерных черт российской школы изучения палеолита.

Г.П. Григорьев (ИИМК РАН) проанализировал развитие взглядов П.П. Ефименко и С.Н. Замятнина на роль женских изображений в палеолите. По мнению докладчика, в вопросе об интерпретации женских изображений, отражающих ритуально-магическую функцию, С.Н. Замятнин был близок к французским археологам. При этом он, считая статуетки воплощением образов женщин-участниц обряда, поддерживал позицию немецких исследователей.

Вторая группа выступлений касалась проблем определения и интерпретации локальных различий в палеолите. В наиболее общем виде эту тему рассмотрел А.Е. Матюхин (ИИМК РАН). По его мнению, локальные различия индустрий раннего и среднего палеолита обусловлены сложным взаимодействием множества факторов. Было бы неправомерно априорно придавать ведущее значение тому или иному аспекту вариабельности. По широте взгляда с его выступлением перекликался доклад М. Отта (Льежский университет), посвященный проблеме выделения стилистической составляющей в облике орудий палеолита. Е.В. Беляева (ИИМК РАН) коснулась современных споров относительно значения изменчивости мустьерских индустрий. С точки зрения исследовательницы, тенденция объяснять вариабельность в мустье эколого-адаптивными, а не культурными факторами, связана с упрощенным подходом к классификации каменных индустрий. Детальный морфолого-типологический анализ может позволить в ряде случаев выявить единицы типа археологической культуры даже в среднем палеолите. М.В. Аникович (ИИМК РАН) дал определения понятий, используемых им для описания разнообразия памятников верхнего палеолита. Он разграничивает “археологическую культуру” (понимаемую как систему традиций без жесткой пространственной привязки), “технокомплекс” и “историко-культурную область”. Центральное место в этой систематике занимает археологическая культура, которая может быть использована для выявления миграций, культурных контактов и региональных различий. А.А. Синицын (ИИМК РАН) предложил четырехчленную периодизацию верхнего палеолита европейского круга. На самом раннем этапе (“зачаточный верхний палеолит”) наблюдается единство пластинчатых индустрий в масштабе Евразии. Далее

следует ранний верхний палеолит, характеризующийся бинарной структурой с параллельным существованием культур в различных регионах Европы. Средний этап выделяется по широчайшему распространению граветтского технокомплекса, в то время как на поздней фазе верхнего палеолита в пределах Европы четко очерчивается ряд зон с внутренним культурным единством. Л.Б. Вишняцкий (ИИМК РАН), анализируя распространенное сейчас понятие “современное культурное поведение”, которое, по мнению некоторых европейских и американских специалистов, отделяет верхний палеолит от предшествовавших эпох, обратился к проблеме генезиса верхнего палеолита. Оратор указал на наличие признаков символической деятельности в средне- и нижнепалеолитическое время. Вместе с тем верхнепалеолитический “символизм”, выраженный в произведениях искусства, – явление, далеко не всеобщее. Л.Б. Вишняцкий приходит к выводу о неправомочности самого понятия “современное культурное поведение” как основанного на финалистической концепции антропогенеза.

В ряде сообщений затрагивалась проблема локальных различий в контексте региональной тематики.

Н.К. Анисюткин (ИИМК РАН) обрисовал вариацию среднепалеолитических индустрий Прикарпатского р-на. Новые материалы подтверждают правомерность выделения здесь в ранневиюрмское время молодцовского и северомолдавского вариантов культуры типичного мустье и стинковского, относящегося к зубчатому варианту мустье, которым предшествовали микокские, протостинковские и посташельские индустрии, датируемые рисс-виюрмом. Докладчик связал указанные различия с существованием разных социальных групп.

Е.Ю. Гиря (ИИМК РАН) проанализировал технологические параметры индустрии наиболее древних комплексов Костенок (спицынская и стрелецкая культуры) и выявил, что несмотря на их возраст, никаких среднепалеолитических признаков в приемах обработки камня не фиксируется. Напротив, в стрелецкой индустрии присутствуют весьма совершенные по технике изготовления “тонкие бифасы”, а технология получения пластин в спицынской культуре мало отличается от “классической” костенковско-авдеевской.

Г.А. Хлопачев (МАЭ РАН) доложил о результатах исследования технологических приемов обработки бивня на памятниках среднего и позднего этапов верхнего палеолита в центре Русской равнины. Автором выделены различные стратегии расщепления бивня, практиковавшиеся на памятниках костенковско-виллендорфского и деснинского круга.

А.В. Колесник (Донецкий краеведческий музей) поднял вызывающую немало споров “проблему восточного микока”. Он отметил большую степень региональной вариативности памятников, относимых к

восточному микоку. По мнению докладчика, большинство микокских комплексов на Русской равнине относятся к раннемустьерскому времени. При этом микокские стоянки на территории Крыма и Румынии относятся к более позднему времени. Таким образом, можно говорить о постепенном исчезновении микокской традиции на Русской равнине в ранневиюрмское время и сохранении ее в периферийных областях.

Л.В. Кузнецова (Самарский историко-краеведческий музей) провела сравнительный анализ индустрии трех мустьерских памятников Нижнего Поволжья – стоянок Челюскинец-2, Заикино Пепелище и Сухая Мечетка. Все они характеризуются сходной индустрией и относятся к восточному микоку. Прослеживается эволюция в пределах этой группировки.

М.Ш. Галимова (Центр археологических исследований Татарстана) рассказала о новых данных по еще слабо изученному району слияния Волги и Камы. Здесь была выделена устькамская культура конца плейстоцена – начала голоцена. Новые материалы по стоянкам Лобач, Долгая Поляна и Камское Устье свидетельствуют о местных корнях культуры и возможности выделения в долине нижней и средней Камы историко-культурной общности финального палеолита – мезолита.

Особо следует отметить серию докладов о палеолитическом искусстве. З.А. Абрамова (ИИМК РАН) на серии карт показала ареалы типов искусства малых форм и сюжетов изображений в пределах Европы. В период распространения ориньяка, граветта, солютре и мадлена существовали разные центры художественного творчества и зоны, характеризующиеся стилистическим и сюжетным сходством статуэток и гравюр.

Г. Бозинский (Римско-Германский музей) провел сравнительный анализ знаковых изображений в наскальном искусстве Западной Европы и Урала. Докладчик предложил типологию таких знаков (“скобки”, “решетки”, “лестницы” и др.) и проследил их региональное и хронологическое распространение. Он пришел к выводу о соответствии определенных видов изображений конкретным регионам и возможности интерпретации их как знаков рода.

О. Соффер (Иллинойский университет) обратилась к вопросу о выделении элементов одежды и украшений на верхнепалеолитических женских изображениях. По мнению докладчицы, можно выделить несколько типов головных уборов, юбок и повязок, что свидетельствует о развитии плетения и ткачества в эту эпоху. Г.В. Григорьева (ИИМК РАН) дала описание серии бивней с геометрическим орнаментом со стоянки Юдиново.

Проблеме палеолитических жилищ был посвящен доклад Л.М. Тарасова (ИИМК РАН), в котором вслед за изложением результатов раскопок гагаринского жилища обсуждались вопросы реконструкции жилых

площадок типа Костенок 1. По мнению оратора, возникновение традиции сооружения долговременных жилищ можно связывать с процессом освоения палеолитическим человеком широких равнинных пространств.

Доклад В.А. Алекшина (ИИМК РАН) был единственным, где затрагивался вызывающий много споров вопрос о мустьерских погребениях. По среднепалеолитическим захоронениям прослеживается эволюция от захоронений с преобладанием расчлененных останков в раннемустьерское время к захоронениям с анатомически целым костяком. Мустьерские погребальные обряды принципиально отличаются от обрядов более поздних эпох, в структуру которых входили сопроводительный инвентарь и остатки заупокойной пищи.

Темы нескольких выступлений выходили за хронологические рамки палеолита, что соответствовало широте научных интересов С.Н. Замятина. В.И. Тимофеев (ИИМК РАН) рассмотрел проблему локальных культур в раннем голоцене на севере Европейского континента. По его мнению, в мезолите прослеживается широкое культурное единство, обусловленное распространением культурных комплексов с территории Прибалтики в глубь лесной зоны Восточной Европы. Тенденции развития культуры продолжают и в раннем неолите. Лишь с распространением раннего земледелия в Европе наблюдается территориально-культурное деление. Е.В. Цвек (Институт археологии НАН Украины), продемонстрировав

многообразие локальных вариантов трипольской культуры, представила широкую панораму энеолита Украины.

Организаторы конференции развернули небольшую экспозицию архивных материалов, посвященную жизни С.Н. Замятина. В опубликованном сборнике тезисов приведены полные сведения о коллекциях и архивных материалах, связанных с деятельностью исследователя, и библиография его трудов. В один из дней участники совещания посетили могилу ученого на Богословском кладбище.

Конференция наглядно продемонстрировала сложность проблемы установления локальных различий в палеолите и неоднозначность их интерпретации. В целом свойственная отечественной археологии палеолита в 1960 – 1970 гг. увлеченность проблематикой локальных культур, своего рода мода на искусственное дробление материала, постепенно отходит на второй план. Снова в центре исследовательского внимания находятся вопросы установления общих черт, устанавливаемых для древнейших культур в широком хронологическом и территориальном диапазоне. Такая постановка вопроса ближе позиции С.Н. Замятина, что демонстрирует актуальность положений, выдвинутых этим выдающимся исследователем.

С.А. Васильев

*Институт истории материальной культуры РАН,
Дворцовая наб., 18, Санкт-Петербург, 191181, Россия
E-mail: anna@neuro.pri.pi.ru*

40-Я РЕГИОНАЛЬНАЯ АРХЕОЛОГО-ЭТНОГРАФИЧЕСКАЯ СТУДЕНЧЕСКАЯ КОНФЕРЕНЦИЯ “НАСЛЕДИЕ ДРЕВНИХ И ТРАДИЦИОННЫХ КУЛЬТУР СЕВЕРНОЙ И ЦЕНТРАЛЬНОЙ АЗИИ”

С 1 по 6 февраля 2000 г. в Новосибирском государственном университете (НГУ) проходила ежегодная Региональная археолого-этнографическая студенческая конференция (РАЭСК).

Новосибирский академгородок был выбран местом проведения юбилейной конференции не случайно. Именно здесь, в стенах университета, проходили первые конференции. По числу и географии участников 40-я РАЭСК стала самой представительной за все годы ее проведения. На конференцию приехали делегации практически из всех городов Сибири и Дальнего Востока, где осуществляется подготовка археологов и этнографов, а также из соседних регионов (Урал) и стран (Казахстан). В работе форума участвовало всего около 250 студентов, аспирантов, научных сотрудников, преподавателей из 25 городов. Самыми многочисленными были делегации Читы, Улан-Удэ, Красноярска и Новосибирска. Важно, что смогли приехать представители таких удаленных от Новосибирска городов, как Владивосток, Магадан, Благовещенск, Нерчинск, Сургут.

За десятилетия проведения РАЭСК сформировались определенные традиции, которые стремятся поддерживать все ее организаторы и участники. Во-первых, на конференции приезжают не только студенты и аспиранты, но и их научные руководители – кандидаты и доктора наук, которые активно проявляют себя в научных дискуссиях, руководят работой секций, выступают с докладами. Во-вторых, к открытию конференций организаторы стараются выпустить сборник тезисов докладов, что особенно важно для студентов, впервые публикующих результаты своих исследований. В-третьих, организуются выставки-продажи научной литературы, экскурсии в музеи, участникам предоставляется возможность работы с археологическими и этнографическими коллекциями.

Местом проведения РАЭСК становились разные города. В Красноярске, Иркутске, Чите, где уже сложились научные школы палеолитоведов, традиционно сильными и представительными были секции эпохи камня. На конференциях в Барнауле, Кемерове, Томске приоритетными были направления, связанные с изучением эпохи бронзы и железа, а в Улан-Удэ и Абакане – этнографии. В Новосибирске благодаря широкой географии и многочисленности участников,

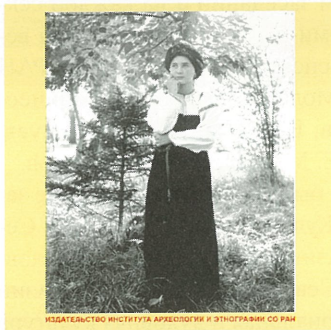
а также тому, что к руководству секциями были привлечены преподаватели не только из НГУ, но и из других вузов Сибири и сотрудники ИАЭт СО РАН, работа всех секций проходила чрезвычайно интересно и плодотворно. На пленарном заседании и на каждой секции с научными лекциями-докладами выступили ведущие в своих областях специалисты: академики РАН А.П. Дервянко и В.И. Молодин, доктора исторических наук Н.А. Алексеев, В.В. Бобров, И.Н. Гемуев, М.В. Константинов, В.Е. Медведев, Ю.С. Худяков.

Работа конференции была организована в виде заседаний пяти секций: “Культуры каменного века Северной и Центральной Азии”, “Материальная и духовная культура населения Северной и Центральной Азии в эпоху бронзы”, “Материальная и духовная культура населения Северной и Центральной Азии в эпоху раннего железа”, “Средневековая археология и проблемы этно- и культурогенеза Азии”, “Этнографическое изучение традиционных культур Сибири и Дальнего Востока. Проблемы сохранения культуры русского населения Сибири и взаимодействия культур региона”. Заседаниями секций руководили доктора исторических наук Н.А. Алексеев (ИАЭт СО РАН), В.В. Бобров (КГУ), Ф.Ф. Болонев (ИАЭт СО РАН), В.Я. Бутанаев (Хакасский государственный университет), М.В. Константинов (Забайкальский государственный педагогический университет), Ю.С. Худяков (НГУ, ИАЭт СО РАН) и кандидаты исторических наук С.А. Комиссаров (НГУ, ИАЭт СО РАН), О.А. Митько, О.И. Новикова, С.Г. Скобелев (НГУ), Е.Ф. Фурсова, М.В. Шуньков (ИАЭт СО РАН). Тезисы докладов участников конференции опубликованы в двух томах. Третий том материалов конференции, вышедший уже по итогам ее работы, составлен из лучших докладов в виде научных статей, написанных как самостоятельно студентами и аспирантами, так и в соавторстве с научными руководителями.

Можно уверенно сказать, что РАЭСК – одна из эффективных форм подготовки специалистов, сыгравшая определяющую роль в профессиональном становлении современных сибирских археологов и этнографов. Практически все работающие сегодня в сибирских научно-исследовательских институтах и лабораториях, музеях, образовательных учреждениях, центрах по охране памятников специалисты в разные годы являлись ее участниками.

О.И. Новикова

*Новосибирский государственный университет,
ул. Пирогова, 2, Новосибирск, 630090, Россия
Факс: (30-08-62) 39-73-82*



Фурсова Е.Ф. Традиционная одежда русских крестьян-старожилов Верхнего Приобья (конец XIX – начало XX в.). – Новосибирск: Изд-во Ин-та археологии и этнографии СО РАН, 1997. – 150 с. + 159 ил. Пер. на англ. яз. – 20 246 знаков.

Стоимость с пересылкой по предоплате: I – 50 руб., II – 70 руб., III – 105 руб.; наложенным платежом: I – 70 руб. (только для РФ).

ISBN 5-7803-0005-4

Монография впервые в сибирской этнографии раскрывает один из этапов истории важнейшего компонента материальной культуры, отличающего один этнос от другого и определяющего этнический облик народа. В основу работы положены материалы полевых исследований автора на Алтае и в Новосибирской обл. в 1978 – 1993 гг., а также хранящиеся в российских музеях и архивах России. Новационные методические подходы позволили обогатить известные типологии традиционной одежды, а также “расшифровать” некоторые неизвестные стадии развития русского народного костюма Древней и Московской Руси. Благодаря компонентному анализу выявлены территориальные, этнографические и конфессиональные особенности костюмов, тенденции их развития в различных этнокультурных группах. На основе обширного материала сделаны интересные ретроспективные построения: выдвинуты гипотезы относительно происхождения и

специфики развития этнографических групп старожильского населения – православных (“чалдоны”) и старообрядцев (“кержаки”, “поляки”). Книга включает прекрасные фотографии и рисунки, карты, чертежи.



Бадмаев А.А. Ремесла агинских бурят (к проблеме этнокультурных контактов). – Новосибирск: Изд-во Ин-та археологии и этнографии СО РАН, 1997. – 160 с. + 44 ил. Пер. на англ. яз. – 4 336 знаков.

Стоимость с пересылкой по предоплате: I – 35 руб., II – 50 руб., III – 60 руб.; наложенным платежом: I – 50 руб. (только для РФ).

ISBN 5-7803-0015-1

Монография впервые представляет уникальные материалы по культуре агинских бурят конца XIX – начала XX в. В основу работы легли данные, собранные в ходе экспедиционных поездок по районам Агинского Бурятского автономного округа и Республики Бурятия, а также не публиковавшиеся ранее архивные и музейные источники. Всесторонне характеризуются традиции обработки металла, дерева и кожи. Приводятся оригинальные этнографические и фольклорные материалы, широко привлекаются сравнительные данные по этнографии монгольских и тюркских народов, а также сведения по археологии и сравнительной лингвистике. В ходе компонентного анализа и комплексного изучения данных выделяются важнейшие этапы генезиса ремесел у

агинских бурят. Прослежены связи ремесел с древними культурами Байкальского региона, с эстетическими воззрениями народа и его духовной культуры в целом.



Русские Сибири: культура, обычаи, обряды / Отв. ред. И.Н. Гемуев, Е.Ф. Фурсова. – Новосибирск: Изд-во Ин-та археологии и этнографии СО РАН, 1998. – 205 с. +28 ил.

Стоимость с пересылкой по предоплате: I – 30 руб., II – 45 руб., III – 55 руб.; наложенным платежом: I – 50 руб. (только для РФ).

ISBN 5-7803-0022-4

Сборник посвящен различным аспектам традиционно-бытовой культуры русского народа Сибири – самого многочисленного, который сегодня воспринимается и расценивается, несомненно, как совершенно особая этнокультурная общность. Старожильское русское население с XVII – XVIII вв. прочно осело и укоренилось в Сибири, что нашло отражение в этнической самоидентификации сибиряков: они не помнят своих российских корней, но считают себя русским. Собранные новые архивные, экспедиционные материалы с привлечением неизвестных или малоизвестных музейных собраний позволили авторам поднять новые для русско-сибирской