

### Список литературы

- Амброз А.К.** Стремена и седла раннего средневековья как хронологический показатель (VI – VIII вв.) // СА. – 1973. – № 4. – С. 81 – 99.
- Вайнштейн С.И.** Памятники второй половины I тысячелетия в Западной Туве // ТТКАЭЭ. – М.; Л.: Наука, 1966. – Т. 2. – С. 292 – 334.
- Воевода М.И., Ситникова В.В., Чикишева Т.А., Ромашенко А.Т., Молодин В.И., Полосьмак Н.В., Дервянко А.П., Шумный В.К.** Молекулярно-генетический анализ митохондриальной ДНК представителей пазырыкской культуры Горного Алтая (IV – II вв. до н.э.) // Докл. Академии наук. – 1998. – Т. 358(4). – С. 564 – 566.
- Гаврилова А.А.** Могильник Кудыргэ как источник по истории алтайских племен. – М.; Л.: Наука, 1965. – 110 с.
- Грязнов М.П.** Первый Пазырыкский курган. – Л.: Эрмитаж, 1950. – 89 с.
- Древние культуры Бертекской долины (Горный Алтай, плоскогорье Укок) / А.П. Дервянко, В.И. Молодин, Д.Г. Савинов и др.** – Новосибирск: ВО “Наука”. Сиб. издат. фирма, 1994. – 224 с.
- Киселев С.В.** Древняя история Южной Сибири. – М.; Л.: Изд-во АН СССР, 1949. – 362 с. – (МИА; № 9).
- Кляшторный С.Г., Савинов Д.Г.** Степные империи Евразии. – СПб.: Фарм, 1994. – 165 с.
- Кубарев В.Д.** Древнетюркские изваяния Алтая. – Новосибирск: Наука, 1984. – 229 с.
- Кубарев В.Д.** Курганы Уландрыка. – Новосибирск: Наука, 1987. – 299 с.
- Кызласов И.Л.** Бусы средневековой Хакасии // Вопросы истории Хакасии. – Абакан: ХакНИИЯЛИ, 1977. – С. 136 – 145.
- Левина Л.М.** Этнокультурная история Восточного Приаралья. – М.: Вост. лит., 1996. – 396 с.
- Мамадаков Ю.Т.** Новые материалы гунно-сарматского времени в Горном Алтае // Алтай в эпоху камня и раннего металла. – Барнаул: Изд-во АГУ, 1985. – С. 173 – 191.
- Плетнева С.А.** От кочевий к городам. – М.: Наука, 1967. – 196 с.
- Полосьмак Н.В.** “Стережущие золото грифы”. – Новосибирск: ВО “Наука”. Сиб. издат. фирма, 1994а. – 125 с.
- Полосьмак Н.В.** К вопросу о древней татуировке // Гуманитарные науки в Сибири. Сер. археология и этнография. – 1994б. – № 3. – С. 29 – 33.
- Радлов В.В.** Из Сибири: Страницы дневника. – М.: Наука, 1989. – 747 с.
- Руденко С.И.** Культура населения Центрального Алтая в скифское время. – М.; Л.: Изд-во АН СССР, 1960. – 350 с.
- Савинов Д.Г.** О завершающем этапе культуры ранних кочевников Горного Алтая // КСИА. – 1978. – Вып. 154. – С. 48 – 55.
- Савин А.М., Семенов А.И.** Материалы гуннского облика из пещеры Камтыттукем в Горном Алтае: Ксилотомический анализ // Культура народов Сибири. Материалы третьих Сибирских чтений. – СПб.: Гос. Эрмитаж, 1997. – С. 34 – 44.
- Суразаков А.С.** Горный Алтай и его северные предгорья в эпоху раннего железа. Проблемы хронологии и культурного разграничения. – Горно-Алтайск: Алт. кн. изд-во, 1989. – 214 с.
- Худяков Ю.С.** Мумифицированное погребение хуннского времени из Горного Алтая // Изв. СО АН СССР. Сер. история, филология и философия. – 1991а. – Вып. 2. – С. 60 – 66.
- Худяков Ю.С.** Охранные раскопки в зоне затопления Катунской ГЭС в 1990 году // Охрана и исследования археологических памятников Алтая. – Барнаул: Изд-во АГУ, 1991б. – С. 154.
- Худяков Ю.С.** Эдиганская мумия // Природа. – 1998. – № 10. – С. 34 – 38.
- Худяков Ю.С., Кочеев В.А.** Древнетюркское мумифицированное захоронение в местности Чатыр у с. Жана-Аул в Горном Алтае // Гуманитарные науки в Сибири. Сер. археология и этнография. – 1997. – № 3. – С. 10 – 18.
- Худяков Ю.С., Эбель А.В., Кочеев В.А.** Лук и стрелы из погребения на реке Кам-Тытугем в Горном Алтае // Актуальные вопросы истории Сибири. – Барнаул: Изд-во АГУ, 1998. – С. 279 – 284.

*Материал поступил в редколлегию 01.04.1999 г.*

УДК 903.5(571.15)

**Т.А. Чикишева, Д.В. Поздняков***Институт археологии и этнографии СО РАН,  
пр. Академика Лаврентьева, 17, Новосибирск, 630090, Россия  
E-mail: bronz@nus.nsc.ru*

## АНТРОПОЛОГИЯ НАСЕЛЕНИЯ ГОРНОГО АЛТАЯ В ГУННО-САРМАТСКОЕ ВРЕМЯ

### Введение

Этапы истории государства гуннов и динамика этнического состава входящих в него племен изучены в основном по восточным летописям и археологическим источникам. Предваряя итоги нашего исследования мы лишь упомянем о начальных вехах политической экспансии гуннов, чтобы обозначить хронологический рубеж, с которого теоретически можно было бы ожидать изменений антропологического состава населения на территориях, подвластных им. Этот рубеж совпадает с периодом усиления племенного объединения, известного по восточным летописным источникам как хунну или сюнну. По словам Н.Я. Бичурина, Дом “Хунну... царствовал в западной половине Монголии, орда его стояла под Хангаем (близ Орхона); владения его простирались от Калгана к северу за Байкал, к западу до Тарбагатайских гор” [Бичурин, 1950, с. 32]. Благодаря чрезвычайно активной военной деятельности шаньюя Модэ (Маодуня) (209 – 174 гг. до н.э.), покорившего целый ряд народов, было создано крупное государственное объединение. Его власть распространилась от Хингана на востоке до Монгольского Алтая и Тянь-Шаня на западе, от Забайкалья и Саян на севере до Ордоса на юге.

Начало политической истории гуннов совпадает с началом правления в Китае династии Хань. Это период завоевательных походов шаньюя Модэ, основными результатами которых стало покорение родственного хунну племенного объединения дунху, занимавшего, по свидетельству Н.Я. Бичурина, территории Восточной Монголии: “...орда его находилась в средоточии сей страны (в Карцинь); владения его простирались на запад до Калгана, на север до Хинганского хребта” [Там же]; победа над западными соседя-

ми – юечжами (племенами, занимавшими огромную территорию от Тянь-Шаня до Гобийского Алтая); достижение договора о мире с династией Хань. Дальнейшая история гуннов связана с новыми походами на юечжей, серией вторжений в Китай, подчинением ряда племен в Восточном Туркестане, Семиречье, на верхнем Енисее и Алтае.

Большая часть II в. до н.э. считается временем расцвета государства хунну. Кризис политического господства хунну в Центральной Азии связан с циклом хунно-китайских войн, начатых по инициативе ханьцев при императоре У-ди (Вуди) в 140 г. до н.э. Почти непрерывные войны с китайцами, а также племенами и племенными объединениями, состоящими в союзе с Китаем, ослабили хунну. Одновременно они подвергались нападению со стороны кочевых племен, находившихся от них в прямой зависимости: ухуаньцев (части некогда покоренных ими племен дунху) с востока, енисейских динлинов с севера, усуней с запада. В результате в середине 50-х гг. до н.э. государство хунну распалось на два объединения – северных и южных хунну. История последних полностью определялась ханьской империей. Северные хунну, сохранив политическую независимость, вели постоянную борьбу со своими южными и восточными соседями. Часть этого племенного объединения в конце I в. н.э. двинулась на запад, вовлекая в свое движение находившиеся на их пути племена. В III – IV вв. они возглавили мощный союз разноэтничных кочевых племен степей Евразии. Авторы летописей называли их гуннами. Империя гуннов перестала существовать в середине V в. Период “возвышения” династии Хунну (конец III – начало II в. до н.э.) считается хронологической границей между скифской и гунно-сарматской культурно-историческими эпохами.

Гунно-сарматское время является одним из наиболее сложных периодов в истории любого региона Евразии для идентификации расовых компонентов в антропологическом составе населения и интерпретации их этногенетического значения. В основном это связано со сложностью антропологического состава предшествующих племен и с многоплановым воздействием на субстратное население потенциала хунну, обусловившим как непосредственные миграции популяций и даже целых этносов, так и эпохальные изменения в культуре, связанные с перераспределением политического влияния в среде племенных союзов Евразии. Территория Горного Алтая не является в этом отношении исключением.

Памятники гунно-сарматского времени, первые из которых открыты в Горном Алтае лишь недавно (в 80-х гг. XX в.), представляют новую культуру, сменявшую пазырыкскую. Их подразделяют на несколько групп (булан-кобинскую, айрыдашскую, кок-пашскую, берельскую), и такое разнообразие может свидетельствовать как о сложном этническом составе проживающих на Алтае в конце I тыс. до н.э. групп населения, воспринявших культурные традиции хунну, так и о многофакторности самого процесса распространения этих традиций [Савинов, 1994].

На сегодняшний день установлено, что в рамках пазырыкского этапа культуры кочевников Горного Алтая, непосредственно предшествующего гунно-сарматской эпохе, выделяются две группы населения – оставившие погребения, соответствующие пазырыкскому стандарту (собственно пазырыкские), и захоронения в каменных ящиках (кара-кобинские). Вопрос о статусе последних как особого культурного образования – кара-кобинской культуре – является предметом дискуссии. Но независимо от его решения для нас имеет значение сам факт дифференциации культурных традиций у пазырыкского населения.

Антропологический анализ может дать весомые аргументы для выбора предпочтительных гипотез о формах распространения и особенностях восприятия инокультурных влияний в любой палеоэтнической среде. К сожалению, население гунно-сарматского времени на территории Горного Алтая практически не охарактеризовано в антропологическом отношении. Мы надеемся, что публикация исследованных нами палеоантропологических материалов и их интерпретация послужат пониманию каких-то аспектов генезиса сложного этнокультурного пласта населения этого региона. Ее задачей мы считаем предварительное знакомство с морфологическими особенностями представителей нескольких групп населения Горного Алтая гунно-сарматского времени на антропологическом фоне ранних кочевников Сибири и Центральной Азии.

## Материал и методы

Публикуемый материал гунно-сарматского времени происходит из нескольких местонахождений в центральном и южном районах Горного Алтая. В Центральном Алтае (Еловская котловина бассейна р. Чуи): из могильников Белый Бом II (раскопки Ю.Т. Мамадакова 1987 – 1989 гг.), Кара-Бом-11 (раскопки Ю.А. Плотникова 1990 г.), датируемых I в. до н.э. – II – III в. н.э. [Мамадаков, 1990], Боочи (раскопки Ю.Т. Мамадакова), датируемого III – IV вв. н.э. [Там же]. В Южном Алтае (Бертекская долина плоскогорья Укок): из могильников Кальджин-6 и Ак-Кол-1 (раскопки В.И. Молодина 1994 г.), датируемых III в. до н.э. [Молодин, 1997].

Кроме этих материалов мы публикуем данные о женском скелете с остатками мягких тканей из кург. 2 могильника Верхний Кальджин II (Бертекская долина плоскогорья Укок, раскопки В.И. Молодина 1995 г.), относящегося к финальному этапу пазырыкской культуры, находящегося в цепочке пазырыкских курганов, но содержащего захоронение, выполненное не по пазырыкскому стандарту, а с элементами традиций погребального обряда хунну [Молодин, 1995].

В нашем распоряжении оказался также небольшой материал из погребений кара-кобинского типа, происходящий из центральных и южных районов Горного Алтая. Мы сочли необходимой его публикацию в контексте данной статьи, так как ряд исследователей предполагает, что именно кочевники кара-кобинской группы могли быть субстратом в генезисе носителей культуры гунно-сарматского времени (обзор проблемы см.: [Боковенко, Мошкова, Могильников, 1992]). В состав кара-кобинской серии вошли материалы из погребений могильников Торбедок (раскопки А.И. Мартынова 1968 г.), Курайская Степь и Джолин-1 (раскопки В.Д. Кубарева 1983 г.), Кызыл-Бом-1 (раскопки Ю.А. Плотникова 1988 г.), Кальджин-6 (раскопки В.И. Молодина 1993 г.).

Данные краниометрического анализа (средние характеристики суммарных серий гунно-сарматского времени и кара-кобинской группы пазырыкской культуры и индивидуальные данные измерений) представлены в табл. 1 – 4.

Суммарную серию черепов гунно-сарматского времени Горного Алтая мы сопоставили по комплексу из 19 основных краниометрических признаков с краниологическими сериями эпохи раннего железа Евразии. При проведении межгруппового анализа был использован метод главных компонент. Анализируемый морфологический комплекс включил следующий набор признаков: продольный, поперечный и высотный (от базиса) диаметры черепа, наименьшую ширину лба и угол его наклона (от назиона), скуловую ширину и верхнюю высоту лица, назомаллярный и

Таблица 1. Средние характеристики краниологической серии гуннского времени с территории Горного Алтая

Признаки	Мужчины			Женщины		
	n	x	s	n	x	s
1	2	3	4	5	6	7
1. Продольный диаметр	13	179,6	5,77	8	174,4	4,63
8. Поперечный диаметр	13	143,3	7,93	8	141	4,82
17. Высотный диаметр от ba	12	137,2	5,83	7	128,1	4,97
20. Высотный диаметр от ро	14	118,1	3,92	8	113,2	3,16
5. Длина основания черепа	13	100,8	4,26	7	95,6	2,87
9. Наименьшая ширина лба	15	92,4	4,32	8	93,9	1,64
10. Наибольшая ширина лба	13	123,4	6,49	7	119,6	5,83
11. Ширина основания черепа	13	132	5,71	8	125,9	4,89
12. Ширина затылка	10	112,3	4,94	7	109,7	3,01
29. Лобная хорда	17	112,9	5,4	8	108,8	2,94
30. Теменная хорда	12	110,3	5,71	8	109,6	4,83
31. Затылочная хорда	10	97,8	7,64	7	95,1	5,97
25. Сагиттальная дуга	13	370,4	13,04	7	374,6	14,05
26. Лобная дуга	17	129,6	8,41	8	128	5,89
27. Теменная дуга	15	122,9	8,5	8	125,6	10,56
28. Затылочная дуга	13	119,1	7,37	8	116,8	4,97
Sub.NB. Высота продольного изгиба лба	16	25,5	2,53	8	26,6	1,97
8:1. Черепной указатель	12	80,02	6,67	8	80,96	4,4
17:1. Высотно-продольный указатель от ba	9	76,2	3,39	7	73,5	4,65
17:8. Высотно-поперечный указатель от ba	10	96,2	6,65	7	91,03	3,49
20:1. Высотно-продольный указатель от ро	11	65,8	3,28	8	65	3,22
20:8. Высотно-поперечный указатель от ро	12	82,7	3,82	8	80,3	2,66
9:8. Лобно-поперечный указатель	11	64,6	4,32	8	66,7	1,8
9:10. Лобный указатель	13	74,9	3,31	7	78,8	2,99
29:26. Указатель изгиба лба	17	87,3	4,45	8	85,1	3,04
26:25. Лобно-сагиттальный указатель	13	34,6	1,63	7	34,5	1,12
27:25. Теменно-сагиттальный указатель	13	33,2	2,01	7	34,3	0,97
28:25. Затылочно-сагиттальный указатель	13	32,2	1,85	7	31,2	1,04
28:27. Затылочно-теменной указатель	13	97,5	10,86	7	91,1	4,67
Sub.NB.:29. Указатель выпуклости лба	16	22,6	2,14	8	24,4	1,58
Угол поперечного изгиба лба	13	141,2	4,29	7	135,5	3,9
32. Угол профиля лба от назиона	13	81,5	4,73	8	85,4	4,18
GM/FH. Угол профиля лба от глабеллы	13	73,6	5,91	8	80	5,38
45. Скуловой диаметр	10	137,7	3,41	7	129,8	5,74
40. Длина основания лица	13	94,9	3,74	7	92,8	4,48
48. Верхняя высота лица	16	73,9	4,43	8	71,3	2,9
47. Полная высота лица	13	122,7	6,84	7	116,1	5,6
43. Верхняя ширина лица	16	107,6	3,01	8	104,2	2,11
46. Средняя ширина лица	16	98,5	4,02	7	92,8	3,07
60. Длина альвеолярной дуги	15	52,7	2,52	8	51,8	3,2
61. Ширина альвеолярной дуги	16	63,4	2,7	7	63,8	1,24
62. Длина нёба	15	45,6	1,79	8	44,6	3,07
63. Ширина нёба	16	37,3	2,8	7	36,4	2,76
55. Высота носа	15	53,1	3,8	8	51,9	1,78
54. Ширина носа	15	25,2	1,44	8	24,9	1,68
51. Ширина орбиты от mf	16	43	1,89	8	42,7	1,48
51a. Ширина орбиты от d	15	40,8	1,64	3	39,6	0,65
52. Высота орбиты	17	34,3	1,9	8	34,9	0,31
SS. Симметрическая высота	16	4,22	1,13	9	3,35	0,93
SC. Симметрическая ширина	16	7,64	1,46	9	7,9	1,03
DS. Дакриальная высота	16	11,31	1,86	8	10,64	1,42

Окончание табл. 1

1	2	3	4	5	6	7
DC. Дакриальная ширина	16	20,3	1,66	8	20,7	1,69
MS. Максиллофронтальная высота	16	6,77	1,48	9	6,44	0,75
MC. Максиллофронтальная ширина	16	18,09	2,91	9	17,92	1,2
SS:SC. Симотический указатель	16	55,6	12,2	9	42	8,98
DS:DC. Дакриальный указатель	16	56,1	10,18	8	52,1	9,8
MS:MC. Максиллофронтальный указатель	16	38	8,17	9	36,26	5,53
40:5. Указатель выступания лица	12	93,9	3,27	7	97,2	3,83
48:17. Вертикальный кранио-фациальный указ.	11	53,6	2,11	7	55,4	3,44
45:8. Горизонтальный кранио-фациальный указ.	8	97	5,04	7	91,7	3,76
9:45. Лобно-скуловой указатель	10	66,1	3,61	7	72,6	3,28
61:60. Челюстно-альвеолярный указатель	15	121,7	7,11	7	121,1	4,83
63:62. Нёбный указатель	15	81,9	6,7	7	79,9	6,48
54:55. Носовой указатель	15	47,5	2,7	8	48,1	4,43
52:51. Орбитный указатель от mf	16	79,7	5,43	8	81,7	2,5
52:51a. Орбитный указатель от d	15	85,8	6,53	3	87,4	1,35
Высота изгиба скуловой кости (по Ву)	12	11,3	1,85	8	10	0,71
Ширина скуловой кости (по Ву)	12	55,6	3,68	8	52,2	3,27
Указатель изгиба скуловой кости	12	20,38	3,31	8	19,2	0,84
FC. Глубина клыковой ямки (мм)	12	3,03	0,8	8	2,83	1,92
72. Общий угол профиля лица	12	89,2	3,34	8	87,7	2,99
73. Угол профиля средней части лица	12	91,7	4,03	8	91,1	1,76
74. Угол профиля альвеолярной части лица	12	80,6	5,3	7	79,1	6,06
75. Угол наклона носовых костей	11	61,9	6,46	8	64	3,67
75(1). Угол выступания носа	12	27,1	3,77	8	23,7	3,42
77. Назомалярный угол	16	145	5,59	8	144,3	5,68
zm'. Зигомаксиллярный угол	16	132,1	4,55	7	132,3	3,95
Форма черепа в вертикальной норме (%):						
ovoid	1	7,14	–	–	–	–
sphaenoid	2	14,29	–	5	62,5	–
sphaeroid	1	7,14	–	–	–	–
pentagonoid	10	71,4	–	3	37,5	–
romboid	–	–	–	–	–	–
Надпереносье (по Мартину 1 – 6)	17	3,94	0,87	9	2,22	0,41
Надбровные дуги (1 – 3)	17	1,82	0,38	9	1	0
Наружный затылочный бугор (по Брока 0 – 5)	5	2,2	0,75	4	0,25	0,43
Сосцевидный отросток (1 – 3)	17	1,65	0,59	9	1,33	0,47
Передне-носовая ость (по Брока 1 – 5)	14	3,43	0,9	8	2,25	0,83
Форма нижнего края грушевидного отверстия (%):						
anthropina	2	12,5	–	2	25	–
fossa praenosalis	7	43,7	–	3	37,5	–
infantilis	7	43,7	–	3	37,5	–
Нижняя челюсть:						
68(1). Длина от мышцелков	15	106,8	6,98	9	100,9	6,58
68. Длина от углов	15	71,1	18,31	9	70,89	7,22
79. Угол ветви	15	123,2	8,34	9	128,6	6,93
70. Высота ветви	14	64,9	5,88	8	53,2	7,61
71a. Наименьшая ширина ветви	16	34,6	2,99	9	32,3	1,84
65. Мыщелковая ширина	13	120,8	6,52	8	116,4	4,63
66. Угловая ширина	13	105,3	6,11	9	99	2,21
67. Передняя ширина	16	47,5	2,15	9	46,3	1,94
69. Высота симфиза	5	33,4	2,15	4	31,2	2,77
69(1). Высота тела	15	33	5,54	9	29,4	4,24
69(3). Толщина тела	15	13,2	1,28	9	11,4	1,59
C'. Угол выступания подбородка	15	66	7,23	7	67	2,88

Таблица 2. Индивидуальные данные измерений мужской краниологической серии гуннского времени с территории Горного Алтая

Признаки	Бассейн р. Чуи										Боочи								
	Плоскогорье Уюк					Белый Бом II					Кара-Бом-11		Боочи						
	Кальджин-6	Ак-Кол	курт. 5, курт. 35, Adultus (30-35)	объект III, Maturus (40-50)	погр. 4, Maturus (50-60)	погр. 7, Adultus (30-35)	погр. 9, Adultus (25-30)	погр. 11, Maturus (50-55)	погр. 18, Maturus (45-50)	погр. 18, Maturus (35-40)	погр. 19, Maturus (30-35)	погр. 20, Adultus (30-35)	погр. 23, Adultus (30-35)	погр. 24, Maturus (45-50)	погр. 2, Adultus (30-35)	погр. 4, Maturus (40-45)	курт. 15, погр. 1, Adultus (30-35)	курт. 18, погр. 4, Maturus (50-60)	курт. 18, погр. 18, Adultus (30-35)
1	2	3	4	5	6	7	8	9	10	11	12	13	14	15	16	17	18		
1. Продольный диаметр	170	179	-	188	185	183	175	-	-	171	184	182	171	180	182	185	-		
8. Поперечный диаметр	166	139	-	139	142	151	145	-	-	144	136	-	143	144	137	133	144		
17. Высотный диаметр от ва	143	134	-	142	138	-	124	140	132	-	-	-	131	135	143	140	144		
20. Высотный диаметр от ро	128	114	-	124	117	-	113	121	118	115	120	-	115	117	116	117	118		
5. Длина основания черепа	103	97	-	108,5	105,5	-	95	103	97	-	-	105	100	98	105	98,5	95		
9. Наименьшая ширина лба	92,4	87	93	101	90,5	-	90	90	94	-	85	98	88,5	95,8	94	89	98		
10. Наибольшая ширина лба	129	113	136	128	117	-	117	121	132	-	121	-	-	125	125	116	124		
11. Ширина основания черепа	146	134	-	135	130	-	134	128	128	136	120	-	127	131	130	132	133		
12. Ширина затылка	-	106	-	109	119	122	112	-	-	-	-	-	113	112	108	115	107		
29. Лобная хорда	117,1	110,6	112,8	118	116,5	108	112	119	116	115	119	113	104,2	115	107	116,5	99		
30. Теменная хорда	-	107	-	117	103	121	107	-	-	110	108,5	105	111	111	104	119,5	-		
31. Затылочная хорда	-	98,7	-	96,5	105,5	109	88	-	-	104	104	104	89,3	87,4	106	94	-		
26. Лобная дуга	144	128	139	133	133	123	128	130	130	135	119,5	127	126	143	120	135	110		
27. Теменная дуга	-	117	-	127	110	129	120	130	105	125	118,5	120	132	134	114	132	130		
28. Затылочная дуга	-	127	-	119	130	128	107	115	115	-	-	110	118	118	131	118	113		
25. Сагитальная дуга	-	372	-	379	373	380	355	375	350	-	-	357	376	395	365	385	353		
h. Высота поперечного изгиба лба	14,4	16,5	12,20	21	11	-	16	-	17	-	15	18	15,1	16,1	20	16	15		
Угол поперечного изгиба лба	145,4	138,4	150,6	134,8	152,6	-	140,8	-	140,2	-	141	139,6	142,3	142,8	133,9	140,4	146		
Sub.NB. Высота продольного изгиба лба	28,5	27,5	25,3	25,5	27	25	25	23	27	-	25	27	21,1	28,2	19	28	26		
Высота изгиба затылка	-	28,2	-	29	32	26,5	28	-	-	-	-	135	21,6	19,7	24	27	-		
45. Скуловой диаметр	144	140	-	-	139	-	138	-	136	-	135	131	135	139	-	140	-		
48. Верхняя высота лица	80	71	80	74,5	75,5	66	-	74	73	72	81	67,5	69	76	69	76	77,5		
47. Полная высота лица	131	119	-	120	122	112	-	122	122	-	132,5	-	115	125	113	130,5	132		
43. Верхняя ширина лица	107	102	111	114	103	111	108	109	108,5	-	104,5	107	106	108	107	105	110		
46. Средняя ширина лица	98	100	97	102	100,5	96	-	103	95	107	96,5	91,5	91	100	97	102	99		
60. Длина альвеолярной дуги	53	45	55	52	55	50	-	53	53	54	52	-	53	54	55	55	51		
61. Ширина альвеолярной дуги	65	65	62	63,5	66	62	-	61	67	63	65	55	63	64	66	64	62,5		
62. Длина нёба	48	42	46	45,5	46	44	-	45	45,5	44,5	47	-	47	48	44	48	43		
63. Ширина нёба	34,5	37,7	34	36	42	35	-	36	41	38	37,5	38	37,9	38,2	41,5	39	31		
55. Высота носа	60,2	53,3	53,8	55,5	56	43	-	53	53	-	56,5	51	48,2	53,7	51,5	55,5	52		
54. Ширина носа	27,6	26,4	26,2	25	26	23	-	25	25	-	24	24	24,2	26,2	25	27,5	22,5		
51. Ширина орбиты от mf	42	40,7	44	47	40	43	46 (np.)	45,5	42	39,5	44	43	44,3	44	42	43	44		
51a. Ширина орбиты от d	39,1	39,3	43	-	-	-	-	-	-	-	-	-	40	42,5	-	-	-		
52. Высота орбиты	38,3	34,3	34,7	34	33	30	35	35	32,5	34	36	37	32,3	35	32	34,5	35		

Окончание табл. 2

1	2	3	4	5	6	7	8	9	10	11	12	13	14	15	16	17	18
Бималлярная ширина	96,2	94,5	103,7	112	96	103	101,5	101,5	103	—	97	101	97,1	99,3	101	97,5	102
Высота назона над бималлярной шириной	15	12,2	14,7	21	16	11	16	17	11,5	—	15	17	19,2	20,4	18	15	14,5
Зигомаксиллярная ширина	96,1	98	95,8	107	96	96	—	104,5	98	109	97	92	93	98,7	103	103	100
Высота субспинале над зигомаксиллярной шириной	20,4	18,4	17	25	23,5	23	—	24	20	28	19,5	17	22,6	22,4	24	25	23
Назомаллярный угол	145,3	151	148,3	138,9	143,1	155,9	145	143	154,7	—	145,6	142,8	136,8	135,3	140,8	145,8	148,2
Зигомаксиллярный угол	134	138,8	140,9	129,9	127,8	128,8	—	130,6	135,6	125,6	136,2	139,4	128,1	131,2	130	128,2	129,4
SC. Силомическая ширина	7,2	6,6	6	8	9,9	5	8	7	7	—	7	7,5	7	6,5	10	9,6	6
SS. Силомическая высота	5,4	3,6	6,6	4	6	2	4	4	4	—	5	3	3,5	4	5	3	4,5
MC. Максиллофронтальная ширина	22,2	20,8	22,2	19	16	19	16	17	17	—	9,7	19,5	18,1	20	19	16	18
MS. Максиллофронтальная высота	7,8	5,2	8,6	7,5	7,5	6	7	8	5	—	5	7	7,6	9,2	8	5	4
DC. Дакриальная ширина	21,4	21,5	23	22	17,5	21	18	19	19,5	—	17	21	20,9	20,9	22	20	20
DS. Дакриальная высота	11	9	11,7	12,5	13	12	11	12	10,5	—	11	10,5	15,2	13,5	12	8,5	7,5
FC. Глубина клыковой ямки (мм)	2,9	3,8	3,8	3	3	5 (пр.)	—	3	2,5	13	3	—	5,2	3	2	2	3
Высота изгиба скуловой кости (по Ву)	—	11,9	(пр.)	12	11	10 (пр.)	—	7,5	15,2	53	11	12,5	11	9,2	—	11,5	10
Ширина скуловой кости (по Ву)	—	61,8	—	60,5	56,5	55 (пр.)	—	53,5	57,5	—	54,5	57	51,8	60	—	50,5	51
32. Угол профиля лба от назона	88	87	—	77	81	—	72	79	90	—	82	—	82	83	78	78	83
GMMFH. Угол профиля лба от габеллы	85	79	—	68	74	—	63	73,5	80	—	68	—	78	76	69	68	75
72. Общий угол профиля лица	94	88	—	88	91	—	—	92	92	—	94	—	86	89	88	84	84
73. Угол профиля средней части лица	97	88	—	95	95	—	—	93	95	—	98	—	88	89	87	87	88
74. Угол профиля альвеолярной части лица	85	88	—	77	75	—	—	87	75	—	77	—	80	89	83	77	74
75. Угол наклона носовых костей	74	62	—	66	57	—	—	65	—	—	71	—	57	59	63	55	52
75(1). Угол выступающая носа	20	26	—	22	32	30	—	27	—	107,5	23	—	29	30	25	29	32
68(1). Длина нижней челюсти от мыщелков	100	101	—	105	117	104	109,5	115	106	127	106	—	90	103	114,5	117	106
79. Угол ветви нижней челюсти	140	106	—	116	130	115	125	122	126	76	120	—	137	126	117	123	118
68. Длина нижней челюсти от углов	62	86	—	82	82	76	78	77	76	61	77	—	56	73	8,5	82,5	75
70. Высота ветви	56	69	—	65 (пр.)	61	69	59	73	59	30	72	—	57	66	64	73	70
71a. Наименьшая ширина ветви	38	35	—	38	33	35	35	29,5	33	111,5	34,5	—	33	35	42	33,5	33
65. Мыщелковая ширина	120	127	37	—	120	121	134	125	108	102,5	—	—	119	119	116	127	122,5
66. Угловая ширина	—	93	—	108	108	106	103	—	100	47	103,5	—	116	106	114,5	110	98
67. Передняя ширина	50	50	—	47	47	47	44	47	46	—	45,5	—	46	50	50	52	47
69. Высота симфиза	36	32	45	—	—	31	—	—	—	28	—	—	32	36	—	—	—
69(1). Высота тела	33 (пр.)	29	—	32	32	29	31	41,5	32	12	33,5	—	31	35	34	33	35,5
69(3). Толщина тела	16 (пр.)	14	39	14	13	12	13	11	14	56	13	—	14	14	16	13,5	11
C. Угол выступающая подбородка	74	80	14	65	55	68	54	69	57	3	71	—	77	69	62	65	68
Надбровные дуги (1—3)	3	3	—	5	4	4	3	4	3	2	4	3	4	4	6	5	5
Надбровные дуги (по Мартину 1—6)	2	2	4	2	2	2	2	2	2	—	1	1	2	2	2	2	2
Наружный затылочный бугор (по Брожа 0—5)	—	3	2	—	—	2	—	—	2	—	—	—	1	3	—	—	—
Сосцевидный отросток (1—3)	2	2	—	1	2	1	1	1	1	f. pr.	1	1	2	3	2	2	2
Нижний край грушевидного отверстия	infant.	3	—	—	—	infant.	—	infant.	infant.	—	infant.	infant.	anthr.	—	f. pr.	f. pr.	infant.
Передне-носовая ось (по Брожа 1—5)	3	3	f. pr.	2	f. pr.	4	—	4	2	—	3	—	—	5	3	3	4

Таблица 3. Индивидуальные данные измерений женской краниологической серии гуннского времени с территории Горного Алтая

Признаки	Плато Уюк			Бассейн р. Чуи						Кара-Бом-11		
	Верхний Кальджин-2	Кальджин-6	кург. 32, Maturus (35-40)	погр. 5, Maturus (40-50)	погр. 12, Adultus (20-25)	погр. 14, Maturus (40-45)	погр. 16, Senilis (60)	погр. 17, Adultus (20-25)	погр. 1, Maturus (45-50)	погр. 5, Juvenis (18-20)	погр. 6, Juvenis (18-20)	
	кург. 2, Adultus (25-30)	3		4	5	6	7	8	9	10	11	
1	2	3	4	5	6	7	8	9	10	11		
1. Продольный диаметр	177	175	180	169	183	-	172	169	174	173		
8. Поперечный диаметр	145	144	134	137	136	-	142	150	142	143		
17. Высотный диаметр от va	125	123	125	132	120	-	-	133	133	131		
20. Высотный диаметр от ро	111	114	112	117	109	-	108,5	118	113	114		
5. Длина основания черепа	96	90	98	93	99	-	-	96	97	96		
9. Наименьшая ширина лба	99	95,2	91	95	93	-	92	95,5	95,7	94		
10. Наибольшая ширина лба	121	122	114	117	-	-	114	132	117	121		
11. Ширина основания черепа	-	128	122	123	125	-	130,5	136	122	121		
12. Ширина затылка	115	106	107	103	114	-	-	113	109	112		
29. Лобная хорда	109,4	109,2	115	106,5	106	-	107	108,7	111,7	106,4		
30. Теменная хорда	112	109	113	112	111	-	98,5	116	108	109		
31. Затылочная хорда	90,4	92,3	88,5	102	106	-	-	90,5	91,9	94,9		
26. Лобная дуга	135	129	133	120	122	-	120	134	134	132		
27. Теменная дуга	133	118	125	125	125	-	105	144	131	132		
28. Затылочная дуга	121	116	106	116	117	-	-	121	120	122		
25. Сагитальная дуга	389	363	364	361	364	-	-	399	385	386		
h. Высота поперечного изгиба лба	-	17,7	19	18	21	-	19	16,5	19	22		
Угол поперечного изгиба лба	-	139,2	134,6	138,6	131,4	-	135	141,9	136,7	129,8		
Sub.NB. Высота продольного изгиба лба	26,8	28	30,5	26,5	27,5	-	24	26,4	24,2	25,8		
Высота изгиба затылка	28,3	23,4	27	22	32	-	-	22,5	22,6	24,2		
45. Скуловой диаметр	138	130	129	129	-	-	132	141	128	120		
40. Длина основания лица	94	89	93	93	103	-	-	89	90	93		
48. Верхняя высота лица	66	69	71,5	67	74	-	74	70	76	69		
47. Полная высота лица	114	113	111,5	109	122	-	121	-	124	112		
43. Верхняя ширина лица	-	107	102	105	104	-	105	106	105	100		
46. Средняя ширина лица	-	99	91,5	92	-	-	93	94	88	92		
60. Длина альвеолярной дуги	-	50	50,5	53	56	-	55	45	53	52		
61. Ширина альвеолярной дуги	-	64	62	64	65	-	49	-	65	65		
62. Длина нёба	-	43	45	45,5	47,5	-	49	38	44	45		
63. Ширина нёба	-	39,3	37,5	38	37,5	-	38	-	33	31,3		
55. Высота носа	49,5	49,5	51,5	52	55	-	50	54,1	52,1	50,8		
54. Ширина носа	24	28,5	24,5	24	24	-	24	24,5	23	26,7		
51. Ширина орбиты от mf	38,8 (пр.)	43,2	42,5	42	45,5	-	42	42,5	43,8	40		
51a. Ширина орбиты от d	-	-	-	-	-	-	-	39,6	40,4	38,8		



Окончание табл. 3

1	2	3	4	5	6	7	8	9	10	11
52. Высота орбиты	29,8 (пр.)	34,6	35	35,5	—	—	35	34,7	34,6	34,5
Бималлярная ширина	95	100,5	96,5	97	—	—	97	96,4	97,4	92,6
Высота назиона над бималлярной шириной	11	13,4	11,5	14,5	—	—	16,5	14,2	19,6	16,1
Зигомаксиллярная ширина	100,2	96,8	93	88	—	—	96	90,5	89	91,1
Высота субназале над зигомаксиллярной шириной	14,5	18,4	18,5	19,5	—	—	22	20,7	23	20,2
Назомаллярный угол	153,9	150,1	153,2	146,7	—	—	142,4	147,2	136,1	141,6
Зигомаксиллярный угол	147,7	138,4	136,6	132,2	—	—	130,7	130,8	125,3	132,2
SC. Симметрическая ширина	4,8	6,8	9,7	9	7	7	7	7,8	9,1	7,7
SS. Симметрическая высота	11,1	1,4	4	5	3	3,5	3	3	4	3,3
MC. Максиллофронтальная высота	—	21,1	17	18	17,5	17	17	17,6	17,9	18,2
MS. Максиллофронтальная ширина	—	5	7	7,5	6,5	7	6,5	5,6	5,9	7
DC. Дакриальная ширина	—	24	20	19,5	18	—	20	22	21,5	20,5
DS. Дакриальная высота	—	8,5	10,5	13,5	11	—	11	9,6	11,5	9,5
FC. Глубина клыковой ямки (мм)	3,3 (пр.)	0,7	1,5	6	2,5	—	2	6	2,7	1,3
Высота изгиба скуловой кости (по Vu)	12,3	10,8	10,5	9	8	—	11	10	10,1	9,7
Ширина скуловой кости (по Vu)	60	53,6	52,5	47	48	—	55	57,5	53	50,7
32. Угол профила лба от назона	90	88	83	90	82	—	78	90	83	89
GM/FH. Угол профила лба от глабеллы	85	85	78	85	77	—	70	87	76	82
72. Общий угол профила лица	—	87	88	88	84	—	83	93	90	89
73. Угол профила средней части лица	—	91	92	92	88	—	89	94	92	91
74. Угол профила альвеолярной части лица	—	80	76	72	72	—	71	88	86	81
75. Угол профила альвеолярной части лица	—	65	63	59	62	—	60	64	69	70
75(1). Угол выступаения носа	22	22	25	29	22	—	23	29	21	19
68(1). Длина нижней челюсти от мыщелков	—	104	101,5	103	104,5	112	104	94	97	88
79. Угол ветви нижней челюсти	—	125	127	121	122	129,5	121	139	133	140
68. Длина нижней челюсти от углов	—	77	72,5	73,5	76	77	78	60	66	58
70. Высота ветви	—	45	55,5	57	60,5	60 (пр.)	64	51	54	39
71a. Наименьшая ширина ветви	—	32	31	31	34	29,5	35	31	35	32
65. Мыщелковая ширина	—	122	122,5	112,5	121	—	117	110	114	112
66. Угловая ширина	97	97	97	96	99	102	97	102	101	100
67. Передняя ширина	—	47	47	44	46	49	49	45	43	47
69. Высота симфиза	—	30	—	—	—	—	—	29	36	30
69(1). Высота тела	—	28	28	30,5	32,5	21	32	30	37	26
69(3). Толщина тела	—	12	11,5	8	12,5	11	10	14	12	12
C. Угол выступаения подбородка	—	73	65	66	65	—	69	—	64	67
Надпереносье (по Мартину 1 – 6)	3	2	2	2	2	2	2	2	3	3
Надбровные дуги (1 – 3)	2	1	1	1	1	1	1	1	1	1
Наружный затылочный бугор (по Брока 0 – 5)	—	1	—	—	—	—	—	0	0	0
Сосцевидный отросток (1 – 3)	2	2	1	1	1	1	2	2	1	1
Нижний край грушевидного отверстия	anthr.	f. pr	infant.	f. pr	infant.	—	f. pr	anthr.	anthr.	infant.
Передне-носовая ось (по Брока 1 – 5)	3	2	1	3	2	—	2	2	4	2

Таблица 4. Данные измерений кара-кобинской краниологической серии

Признаки	Мужчины						Женщины													
	Тербедок, кург. 2, погр. 1, Maturus		Курайская степь, кург. 4, Maturus		Курайская степь, кург. 9, Maturus		Бертек-12, Adultus		X		Кальджин-6, кург. 24, погр. 1, Maturus		Курайская степь, кург. 8, Adultus		Джолин-1, кург. 8, Maturus		Кызыл-Бом-1, кург. 2, Adultus		X	
	2	3	4	5	6	7	8	9	10	11										
1																				
1. Продольный диаметр	184	178	176	182	180,0	174	166	180	172	173,0	174	166	180	172	173,0	174	166	180	172	173,0
8. Поперечный диаметр	146	137	137	149	142,3	148	135	149	139	142,3	148	135	136	139	139,5	148	135	136	139	139,5
17. Высотный диаметр от ba	135	135	141	139	137,5	—	126	129	139	137,5	—	126	129	139	131,3	—	126	129	139	131,3
20. Высотный диаметр от ро	119	119	122	121	120,3	124	108	110	121	120,3	124	108	110	114	114,0	124	108	110	114	114,0
5. Длина основания черепа	103	97	103	100	100,8	—	95	98	100	100,8	—	95	98	107	100,0	—	95	98	107	100,0
9. Наименьшая ширина лба	99	96,1	98,4	90,7	96,1	93	91,9	96,1	90,7	96,1	93	91,9	96,1	88	92,3	93	91,9	96,1	88	92,3
10. Наибольшая ширина лба	122	119	118	119	119,5	121	117	121	119	119,5	121	117	121	115	118,5	121	117	121	115	118,5
11. Ширина основания черепа	133	132	128	137	132,5	134	127	137	132,5	132,5	134	127	137	127	129,3	134	127	137	127	129,3
12. Ширина затылка	107	108	112	110	109,3	109	102	110	110	109,3	109	102	106	104	105,3	109	102	106	104	105,3
29. Лобная хорда	111,2	113,2	102,8	112,3	109,9	108,8	100,6	108,2	112,3	109,9	108,8	100,6	108,2	108,8	106,6	108,8	100,6	108,2	108,8	106,6
30. Теменная хорда	117	113	111	110	112,8	109	100	109	110	112,8	109	100	109	102	105,0	109	100	109	102	105,0
31. Затылочная хорда	97,6	103	98,5	99	99,5	97,7	91,1	99,5	99	99,5	97,7	91,1	99,5	89,1	92,3	97,7	91,1	99,5	89,1	92,3
26. Лобная дуга	127	139	137	125	132,0	123	132	133	125	132,0	123	132	133	134	130,5	123	132	133	134	130,5
27. Теменная дуга	130	133	130	121	128,5	118	120	130	121	128,5	118	120	130	126	123,5	118	120	130	126	123,5
28. Затылочная дуга	120	133	127	128	127,0	117	128	122	128	127,0	117	128	122	113	120,0	117	128	122	113	120,0
25. Сагитальная дуга	377	405	394	374	387,5	358	380	385	374	387,5	358	380	385	373	374,0	358	380	385	373	374,0
h. Высота поперечного изгиба лба	21,8	17,1	21,3	11,3	17,9	17	16,3	17,7	11,3	17,9	17	16,3	17,7	18,1	17,3	17	16,3	17,7	18,1	17,3
Угол поперечного изгиба лба	132,5	140,8	133,2	152	139,6	139,8	140,9	139,6	152	139,6	139,8	140,9	139,6	135,3	138,9	139,8	140,9	139,6	135,3	138,9
Sub. NB. Высота продольного изгиба лба	25,3	24,7	25	23,9	24,7	23,5	27,2	24,7	23,9	24,7	23,5	27,2	24,6	24,3	24,9	24,6	27,2	24,6	24,3	24,9
Высота изгиба затылка	26,8	19,9	23	—	23,2	22,5	23	—	—	23,2	22,5	23	—	18,8	22,3	22,5	23	—	18,8	22,3
45. Скуловой диаметр	145	139	134	146	141,0	138	131	141	146	141,0	138	131	141	137	136,8	138	131	141	137	136,8
40. Длина основания лица	103	95	96	97	97,8	—	94	93	97	97,8	—	94	93	97	94,7	—	94	93	97	94,7
48. Верхняя высота лица	71	68	69	72	70,0	—	67	69	72	70,0	—	67	69	69	68,3	—	67	69	69	68,3
47. Полная высота лица	—	112	—	127	119,5	—	111	—	127	119,5	—	111	—	116	113,5	—	111	—	116	113,5
43. Верхняя ширина лица	112	110	108	105	108,8	—	103	106	105	108,8	—	103	106	92	103,7	—	103	106	92	103,7
46. Средняя ширина лица	107	100	99	100	101,5	—	95	97	100	101,5	—	95	97	92	94,7	—	95	97	92	94,7
60. Длина альвеолярной дуги	57	53	51	54	53,8	—	52	53	54	53,8	—	52	53	50	51,7	—	52	53	50	51,7
61. Ширина альвеолярной дуги	68	67	—	68	67,7	—	60	60	68	67,7	—	60	60	63	61,0	—	60	60	63	61,0
62. Длина нёба	51	46	47	49	48,3	—	46	45	49	48,3	—	46	45	44	45,0	—	46	45	44	45,0
63. Ширина нёба	39,4	40,1	—	42	40,5	—	35,5	34,2	42	40,5	—	35,5	34,2	34,1	34,6	—	35,5	34,2	34,1	34,6
55. Высота носа	53,2	47,4	52	53,5	51,5	—	47,6	51,2	53,5	51,5	—	47,6	51,2	52,3	50,4	—	47,6	51,2	52,3	50,4
54. Ширина носа	26,1	25	29,4	25,5	26,5	—	21,6	24,5	25,5	26,5	—	21,6	24,5	25	23,7	—	21,6	24,5	25	23,7
51. Ширина орбиты от mf	43,4	43,6	42,9	39,8	42,4	—	40,8	46	39,8	42,4	—	40,8	46	42	42,9	—	40,8	46	42	42,9
51a. Ширина орбиты от d	41,3	41,7	41,7	35,6	40,1	—	39,2	43,4	35,6	40,1	—	39,2	43,4	39,8	40,8	—	39,2	43,4	39,8	40,8

Окончание табл. 4

1	2	3	4	5	6	7	8	9	10	11
52. Высота орбиты	31,3	33,1	34,5	32,4	32,8	—	32,4	35	33	33,5
Бималлярная ширина	102,3	101,6	100,2	93,2	99,3	95,5	94,8	99,5	93	95,7
Высота назиона над бималлярной шириной	17,5	15	20,5	11	16,0	12,5	15,5	15,8	18,3	15,5
Зигомаксиллярная ширина	105	99,7	97,6	99,3	100,4	—	92,7	95,8	88,6	92,4
Высота субстинала над зигомаксиллярной шириной	20,7	19,4	20,6	24,6	21,3	—	19,5	20	18,1	19,2
Назомаллярный угол	142,2	147,1	135,5	153,4	144,6	150,7	143,8	144,8	137	144,1
Зигомаксиллярный угол	137	137,5	134,2	127,3	134,0	—	134,4	134,7	135,5	134,9
SC. Симитическая ширина	10,4	4,3	11	7,6	8,3	—	5	7,6	8	6,9
SS. Симитическая высота	4,3	1,2	4,3	3,5	3,3	—	2,1	5	4,8	4,0
MC. Максиллофронтальная ширина	23,9	19,4	20,3	20,3	21,0	—	19	17,6	17	17,9
MS. Максиллофронтальная высота	8,5	5,8	7,8	7,7	7,5	—	5,7	7,8	7	6,8
DC. Дакриальная ширина	27	21,2	21,5	21,6	22,8	—	20,2	19,1	18,6	19,3
DS. Дакриальная высота	14,5	9,7	12,7	9,5	11,6	—	7,7	13,2	13,3	11,4
FC. Глубина клыковой ямки (мм)	6,1	6	4,1	4,2	5,1	—	4,2	5	3	4,1
Высота изгиба скуловой кости (по Ву)	—	12,3	10,2	10,2	10,9	—	10,5	8,4	10,8	9,9
Ширина скуловой кости (по Ву)	—	56,7	51,5	56	54,7	—	51,8	51,2	57,4	53,5
32. Угол профиля лба от глабеллы	85	86	86	78	83,8	—	90	77	87	84,7
GM/FH. Угол профиля лба от глабеллы	80	78	80	72	77,5	—	85	71	82	79,3
72. Общий угол профиля лица	86	86	90	84	86,5	—	83	89	91	87,7
73. Угол профиля средней части лица	88	87	91	84	87,5	—	85	91	96	90,7
74. Угол профиля альвеолярной части лица	74	84	87	84	82,3	—	79	82	78	79,7
75(1). Угол выступания носа	21	16	22	24	20,8	—	24	28	25	25,7
68(1). Длина нижней челюсти от мыщелков	—	—	—	111	111,0	—	97	94	98	96,3
79. Угол ветви нижней челюсти	—	—	—	115	115,0	123	133	133	132	130,3
68. Длина нижней челюсти от углов	—	—	—	88	88,0	76	70	66	71	70,8
70. Высота ветви	—	57	—	59	58,0	—	53	51	52	52,0
71a. Наименьшая ширина ветви	—	35	—	37	36,0	29	36	35	36	34,0
65. Мыщелковая ширина	—	—	—	134	134,0	—	115	125	117	119,0
66. Угловая ширина	—	—	—	107	107,0	93	103	105	103	101,0
67. Передняя ширина	—	46	—	48	47,0	46	46	47	48	46,8
69. Высота симфиза	—	34	—	36	35,0	—	33	37	35	35,0
69(1). Высота тела	—	33	—	33	33,0	—	31	35	29	31,7
69(3). Толщина тела	—	12	—	12	12,0	—	10	12	14	12,0
C'. Угол выступания подбородка	—	70	—	68	69,0	—	68	73	74	71,7
Надпереносье (по Мартину 1 – 6)	4	4	4	4	4,0	3	1	3	3	2,5
Надбровные дуги (1 – 3)	2	2	2	3	2,3	2	1	2	2	1,8
Наружный затылочный бугор (по Брока 0 – 5)	3	2	1	1	1,8	2	2	0	2	1,5
Соцевидный отросток (1 – 3)	2	2	3	3	2,5	1	2	2	3	2,0
Нижний край грушевидного отверстия	inf.	inf.	anthr.	f. pr.	—	f. pr.	anthr.	inf.	f. pr.	—
Передне-носовая ось (по Брока 1 – 5)	2	3	2	2	2,3	—	3	3	3	3,0

зигмаксиллярный углы горизонтального профиля лица, общий угол вертикального профиля лица, высоту и ширину носа, высоту и ширину орбит, дакриальные и симотические хорды и высоты, угол выступания носовых косточек.

К статистическому анализу был привлечен следующий материал:

1) с территории Горного Алтая сборная серия из нескольких могильников пазырыкской культуры (V – III вв. до н.э.) [Чижишева, 2000] и серия из кара-кобинской группы погребений;

2) из предгорных степных районов Алтая серия каменной культуры (III – II – начало I в. до н.э.) из могильников Масляха-1, 2 [Рыкун, 1999] и серия гунно-сарматского времени (последние века до нашей эры – первые века нашей эры) из могильников Гилево и Карболиха [Алексеев, Мамонова, 1988];

3) небольшая серия бийского этапа большебереченской культуры (V – III вв. до н.э.) из могильников Ордынское и Новый Шарап в Верхнем Приобье [Дремов, 1970];

4) суммарные серии черепов таштыкской [Алексеев, 1961] и тагарской [Козинцев, 1977] культур Минусинской котловины Алтае-Саянской орографической системы;

5) с территории Саян (современная Тыва) две краниологические серии из могильников гунно-сарматского времени Кокэль [Алексеев, Гохман, 1986] и Аймырлыг XXXI [Богданова, Радзюн, 1991], суммарная серия скифского времени по состоянию на 1959 г. [Алексеев, 1962] и суммарная серия из нескольких могильников предскифского или раннескифского времени (так называемые безвещевые погребения) [Алексеев, 1974];

6) с территории Монголии суммарная краниологическая серия хунну [Алексеев, Гохман, Тумен, 1987], серия скифского времени из могильника Улангом [Мамонова, 1980], суммированные по центральным и восточным районам (только мужские черепа) серии предскифского или скифского времени из так называемых плиточных могил [Алексеев, Гохман, Тумен, 1987], небольшая серия предскифского или скифского времени из безвещевых погребений в западных районах (только мужские черепа) [Алексеев, 1974];

7) суммарная краниологическая серия из гуннских могильников [Мамонова, 1974] и суммарная серия из погребений предскифского или скифского времени (плиточных могил) [Гохман, 1980] в Забайкалье;

8) с территории Казахстана две суммарные серии усуней: из Восточных (Среднее Прииртышье) (составлена В.В. Гинзбургом и Т.А. Трофимовой по собственным материалам и данным О. Исмагулова [Гинзбург, Трофимова, 1972]) и Центральных (Семиречье) [Исмагулов, 1962] районов;

9) объединенная серия саков и ранних усуней из нескольких могильников центральных районов Тянь-Шаня и Алайской долины (VII – III вв. до н.э.) и суммарная серия усуней (II в. до н.э. – II в. н.э.) из тех же районов (составлены по опубликованным и неопубликованным данным В.В. Гинзбурга, Н.Н. Миклашевской, И.В. Перевозчикова на основании антропологического сходства материала [Гинзбург, Трофимова, 1972]); суммарная серия из могильников “кенкольского типа” гуннского времени [Там же]; две серии из могильников сакского (Алагоу) и сако-усуньского (Чжаосу) времени (V – I вв. до н.э.) в восточных районах Тянь-Шаня (Синьцзян) [Хань Кансинь, 1995; Хань Кансинь, Пань Цифен, 1987];

10) с территории поволжско-уральских степей краниологическая серия из могильника Старые Кишки (западные предгорья Урала, бассейн р. Белой) (III – II в. до н.э.) [Акимова, 1968]; суммарные серии всех этапов развития культуры сарматов (IV в. до н.э. – IV в. н.э.) из разных могильников Западного Казахстана (Южное Приуралье) (уральская группа по Т.А. Тот и Б.В. Фишштейн [1970], Нижнего Заволжья (саратовская группа) [Там же] и Нижнего Поволжья (волгоградско-астраханская группа [Там же])). Кроме того, мы включили в анализ суммарную серию савроматов Нижнего Поволжья и Приуралья (VII – IV в. до н.э.) [Там же].

### **Морфологические особенности населения Горного Алтая в гунно-сарматское время**

Средние краниологические характеристики мужской части суммарной серии гунно-сарматского времени представляют ее как брахикранную со средним продольным и большими поперечным и высотным диаметрами черепной коробки. Большая ширина лобной кости на уровне венечного шва сочетается с малой величиной ее ширины на уровне максимального сближения височных линий лобно-скулового отростка. Изгиб лба средний в медиально-сагиттальном и поперечном сечениях, углы его наклона на границе малых и средних значений признаков. Лицо широкое и высокое, со среднеуплощенным горизонтальным профилем и ортогнатным вертикальным. Орбиты имеют большие размеры, характеризуются мезоконхным высотно-широтным указателем. Ширина и высота носового отверстия имеет средние размеры, их соотношение дает мезоринный указатель. Переносье высокое, средней ширины. Носовые косточки средней ширины. Угол их выступания над общей линией профиля лица также средний.

Женская часть гунно-сарматской серии отличается от мужской менее высокой черепной коробкой, меньшим контрастом между поперечными лобными диаметрами за счет увеличения ширины лба на

уровне лобно-скуловых отростков, более вертикальным профилем лба, меньшим углом его поперечного изгиба и большей выпуклостью. Различия в строении лицевого отдела не выходят за пределы полового диморфизма. Из компонентов сагиттальной дуги наибольшую протяженность в обеих группах имеют теменные отрезки, наименьшую – затылочные.

Рассмотрим краниологический материал по отдельным могильникам. В серии из могильника Белый Бом II наблюдается его определенная морфологическая дифференциация. Обособляются мужские черепа с большими высотным и продольным диаметрами, средним поперечным, долихо-мезокранным черепным указателем, высоким и остро профилированным лицевым отделом. Другая совокупность мужских черепов характеризуется брахикранией при малых высотном и продольном и большом поперечном диаметрах, средней высотой лица и большой вариабельностью углов его горизонтальной профилировки: остро профилированные, средне и сильно уплощенные варианты. Наклон лба в обеих совокупностях средний и сильный. Лобно-поперечный указатель малый, затылочно-теменной варьирует от больших до малых значений признака. Лицо равномерно широкое, с прямым вертикальным профилем. Переносье и спинка носа высокие, угол выступления носовых костей средний и выше среднего.

В женской группе серии присутствуют брахикранные и долихокранные варианты с малой высотой черепной коробки. Ширина лба средняя, но уменьшение значений признака связано с долихокранией. Наклон лба у долихокранных вариантов средний, а у брахикранных и малый, и сильный. Лобно-поперечный указатель большой. Поперечные диаметры лицевого отдела характеризуются величинами выше средних значений, верхняя высота лица большая. Вертикальный профиль лицевого отдела у всех без исключения субъектов прямой, характеристики же горизонтального профиля очень сильно варьируют на верхнем уровне – от клинопных до гиперплатиопных вариантов, тогда как на среднем уровне наблюдаются только мезогнатные. Переносье и спинка носа высокие, углы выступления носовых костей выше среднего и большие.

В серии из Белого Бом II, безусловно, фиксируется смешанность нескольких вариантов как европеоидного, так и монголоидного типа. Заметного усиления монголоидности (априори предполагаемого для групп гунно-сарматского времени) по сравнению с предшествующими группами пазырыкского населения Алтая не наблюдается. А вот внедрение европеоидного компонента, близкого к вариантам палеоевропейского расового типа, но с более высоким лицом, заметить можно.

В небольшой серии из могильника Кара-Бом-11 представлены только брахикранные морфологические формы, которые вполне сопоставимы с брахикранны-

ми вариантами в серии из Белого Бом II. На женских черепах из Кара-Бом-11 наблюдается большая вариабельность признаков лицевого отдела, заключающаяся в самом разнообразном сочетании основных диаметров лица, признаков его горизонтальной профилированности и структурных элементов носового отдела. Мужские же черепа умеренно широколицы и высоколицы, ортогнатны, остро профилированы в горизонтальной плоскости, с сильным выступанием переносья и большим углом выступления носовых костей. В целом серия представляется европеоидной с небольшой монголоидной примесью в женской группе. Проявления каких-либо иных расовых компонентов, помимо зафиксированных в Горном Алтае в предшествующее скифское время [Чикишева, 1996, 1997], не наблюдается.

В небольшой серии с плато Укок оба мужских черепа из Кальджина-6 и череп из Ак-Кола имеют идентичное строение. Они брахикранные, с характерным строением лобного отдела, сочетающим очень большую протяженность по медиально-сагиттальной линии, сильную выпуклость чешуи и резкое выступание бугров, очень плоское поперечное сечение, а также малую ширину на уровне наибольшего сближения височных линий при резком расширении поперечника чешуи. Лицевой отдел очень широкий и очень высокий, ортогнатный, плоский. Выступление переносья и особенно спинки носа резкое, но в то же время угол носовых костей с общей линией профиля лица малый. Аналогичные характеристики имеют женские черепа из Кальджина-6 и Верхнего Кальджина II, за исключением гипертрофированно высокого вертикального диаметра лицевого отдела. Налицо преобладание морфологического комплекса высоколицы монголоидов, ареалы локализации которых связаны с восточными районами Сибири и Центральной Азии. Исходя из морфологических особенностей женских черепов, допустимо также предположить и присутствие монголоидного компонента со средневысоким лицом.

Фрагментарная серия мужских черепов из могильника Боочи может быть охарактеризована следующим образом. Черепа крупные, долихокранные и долихо-мезокранные, очень высокие, с индивидуальным варьированием компонентов сагиттальной дуги. Лобная кость средней и малой ширины, однако лобно-поперечный указатель монотонно средний. Наклон лба сильный или средний. Рельеф надбровья сильный. Лицевой отдел широкий и высокий, ортогнатный, с легкой или средней уплощенностью верхнего уровня и острой профилировкой среднего. Выступление переносья и спинки носа среднее и выше среднего. Угол носовых костей с линией общего профиля лица средний и больше среднего. Нам представляется, что описанный морфологический комплекс имеет сходство с комплексом, характеризующим европеоидный

компонент, выделенный в серии I в. до н.э. из Белого Бома II. Ближайшую аналогию им мы находим в тагарских сериях Южной Сибири.

И наконец, дадим характеристику небольшой краниологической серии, происходящей из погребений кара-кобинского типа. Прежде всего отметим, что исследованная нами серия отличается от опубликованной В.А. Дремовым [Дремов, 1990] большей выраженностью монголоидного компонента. Это проявляется в сильной степени горизонтальной уплощенности лицевого скелета на мужских и женских черепах и существенно меньшем угле выступания носа на мужских. Судя по исследованным нами черепам, каракобинцы высокоголовы, с очень широким средневысоким ортогнатным и довольно плоским на фоне других алтайских материалов эпохи раннего железа лицом, крупными низкими орбитами. Вместе с тем мужские и женские черепа серии не вполне идентичны. Мужские – мезокранные, с широким лбом, широким носовым отверстием, малым углом выступания носа; женские – брахикранные (встретившийся в серии единственный долихокранный экземпляр принадлежит женскому полу и отличается от прочих максимальной выраженностью для серии европеоидных черт), с узким или средней ширины лбом, очень узким носовым отверстием и большим углом выступания носа. Показатели профилированности (выступания) переносятся на женских черепах выше.

Обобщая наши данные с результатами, полученными В.А. Дремовым, можно предположить сложность антропологического состава людей, погребенных по кара-кобинскому типу. Выявляются два базовых компонента. Европеоидный, с широким средней высоты лицом, проявляющий тенденцию к его уплощенности в верхнем отделе, морфологически ближе всего к антропологическим вариантам протоевропейской расы, известным у носителей степных культур эпохи бронзы Евразии. Монголоидный компонент, с брахикранным и относительно высокой черепной коробкой, средневысоким лицом и выступающим переносьем имеет, по видимому, автохтонное происхождение и генетически связан с носителями каракольской культуры (существовавшей на территории Горного Алтая в конце II тыс. до н.э.) и местными неолитическими племенами [Чикишева, 2000]. Мы уже неоднократно писали о том, что этот компонент лежит в основе антропологического состава носителей пазырыкской культуры [Чикишева, 1996, 1997, 1998]. В исследованном нами палеоантропологическом материале из погребений кара-кобинского типа он обнаружен в наиболее “чистом” виде.

Суммируя итоги анализа краниологических серий гунно-сарматского времени Горного Алтая и сопоставляя их с результатами антропологического исследования материалов пазырыкской культуры, мы приходим к заключению, что чрезвычайное усиление по-

литической и военной активности племенного объединения хунну не повлекло за собой смены расового состава населения на территории Горного Алтая. В погребениях рубежа нашей эры (I в. до н.э. – I в. н.э.) здесь доминирует брахикранный антропологический пласт, который мы считаем автохтонным для обширного региона, включающего Алтай, Тыву и Западную Монголию [Чикишева, 2000]. На его основе формировалось население скифского времени. Один из вариантов этого пласта вошел в состав кокзельской популяции гунно-сарматского времени Тывы [Алексеев, Гохман, 1986]. Исследователи палеоантропологического материала из могильника Кокзель относят данный компонент к вариантам европеоидных расовых типов, объясняя уплощенность горизонтального профиля лицевого скелета, которая, кстати, присутствует в краниологическом облике носителей целого ряда культур сакского типа, монголоидной примесью [Там же, с. 103]. Однако та его модификация, которая обнаруживается в могильниках ранних кочевников Горного Алтая, демонстрирует преобладание монголоидных значений признаков расоводиагностического комплекса при отсутствии в регионе какого-либо иного монголоидного компонента.

Превалирующая в кара-кобинской серии комбинация признаков свидетельствует о доминирующей роли автохтонного компонента в формировании физического типа представленной ею группы ранних кочевников Горного Алтая. Следовательно, кара-кобинская группа могла принимать участие в генезисе гунно-сарматского населения. Однако наши данные по каракобинцам малочисленны, поэтому мы не можем на их основании решать, могла или не могла именно эта группа населения эпохи раннего железа стать субстратом новой культуры гунно-сарматского типа. Контраргументом является эпизодичность кара-кобинских погребений и не обнаруженный до сих пор ареал их повышенной концентрации в отрыве от могильников с типично пазырыкскими захоронениями [Полосьмак, 1994].

Заметное увеличение доли монголоидного компонента, по сравнению с предшествующим пазырыкским населением, отмечается только на юге Горного Алтая на плато Укок. Именно там обнаружен высоколикий монголоидный компонент, который можно связать с хунну Забайкалья и Монголии. О проникновении хуннского населения или близких ему по культуре и физическому типу групп в южные районы Горного Алтая свидетельствуют и археологические данные. По мнению В.И. Молодина и Д.В. Черемисина, плато Укок могло быть северной периферией транзита из Северо-Западной Монголии и Китая на территорию Восточного Казахстана, в бассейн Иртыша и в Центральный Алтай [1996].

Уже на рубеже нашей эры в антропологическом составе населения центральных районов Горного Алтая фиксируется вариант европеоидного расового

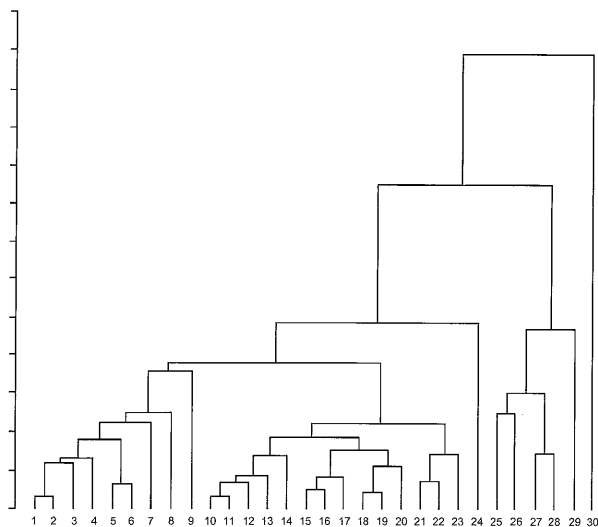


Рис. 1. Дендрограмма кластеризации четырех главных компонент, выделенных по комплексу признаков в совокупной мужской краниологической серии.

1 – гунно-сарматское население Горного Алтая, 2 – гунно-сарматское население Тывы (могильник Аймырлыг), 3 – гунно-сарматское население Киргизии (могильник Кенкол), 4 – носители пазырыкской культуры, 5 – усуньское население Восточного Казахстана, 6 – усуньское население Семиречья, 7 – носители кара-кобинской культуры, 8 – усуньское население Синьцзяна (могильник Чжаосу), 9 – гунно-сарматское население Тывы (могильник Кокэль), 10 – скифское население Северного Алтая (могильник Мосляха), 11 – скифское население Тывы, 12 – сако-усуньское население Тянь-Шаня, 13 – носители культуры безвещевых погребений Тывы, 14 – скифское население Синьцзяна (могильник Алагоу), 15 – скифское население Северо-Западного Алтая (могильник Гилево), 16 – носители таштыкской культуры, 17 – усуньское население Тянь-Шаня, 18 – скифы Западной Монголии (могильник Улагом), 19 – сарматское население Нижнего Поволжья, 20 – сарматское население Приуралья, 21 – сарматское население Западного Казахстана, 22 – сарматское население Заволжья, 23 – носители тагарской культуры, 24 – носители большереченской культуры, 25 – хуннское население Монголии, 26 – хуннское население Забайкалья, 27 – носители культуры плиточных могил Центральной Монголии, 28 – носители культуры плиточных могил Забайкалья, 29 – носители культуры плиточных могил Восточной Монголии, 30 – носители культуры безвещевых погребений Монголии.

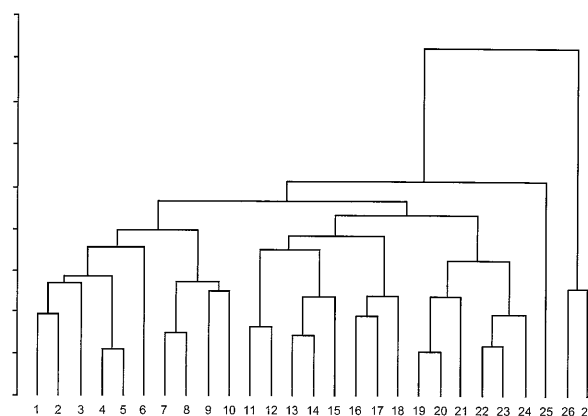


Рис. 2. Дендрограмма кластеризации четырех главных компонент, выделенных по комплексу признаков в совокупной женской краниологической серии.

1 – гунно-сарматское население Горного Алтая, 2 – гунно-сарматское население Тывы (могильник Кокэль), 3 – носители таштыкской культуры, 4 – носители пазырыкской культуры, 5 – усуньское население Семиречья, 6 – усуньское население Синьцзяна (могильник Чжаосу), 7 – гунно-сарматское население Тывы (могильник Аймырлыг), 8 – хуннское население Монголии, 9 – скифское население Тывы, 10 – усуньское население Тянь-Шаня, 11 – скифское население Северного Алтая (могильник Мосляха), 12 – носители культуры безвещевых погребений Тывы, 13 – усуньское население Восточного Казахстана, 14 – савроматское население Нижнего Поволжья и Приуралья, 15 – носители большереченской культуры, 16 – скифы Западной Монголии (могильник Улагом), 17 – сако-усуньское население Тянь-Шаня, 18 – скифское население Синьцзяна (могильник Алагоу), 19 – сарматское население Заволжья, 20 – сарматское население Нижнего Поволжья, 21 – носители тагарской культуры, 22 – сарматское население Западного Казахстана, 23 – носители кара-кобинской культуры, 24 – сарматское население Приуралья, 25 – гунно-сарматское население Киргизии (могильник Кенкол), 26 – хуннское население Забайкалья, 27 – носители культуры плиточных могил Забайкалья.

типа, сходный с основным расовым компонентом представителей тагарской культуры (могильник Белый Бом II). У погребенных III в. н.э. из могильника Боочи этот тип преобладает. Теоретически возможно идентифицировать его с основным антропологическим пластом тагарской культуры и предполагать миграции каких-то групп тагарцев на Алтай, где они вошли в состав части племен гунно-сарматского времени. Однако окончательное решение этого вопроса требует более репрезентативных материалов.

### Заключение

Заканчивая обзор антропологических материалов гунно-сарматского времени Горного Алтая, мы предла-

гаем читателям результаты сопоставления составленной из них суммарной серии с широким спектром краниологических материалов культур ранних кочевников Евразии.

Дендрограммы кластеризации первых четырех главных компонент (рис. 1, 2) наглядно демонстрируют полученные нами итоги типологического анализа групп погребенных в гунно-сарматских могильниках центральных и южных районов Горного Алтая. Кроме того, они выявляют несколько тенденций в расовой дифференциации этнокультурных групп кочевников Евразии на рубеже эпох.

Во-первых, сопряженность ареалов формирования базовых антропологических комплексов и локальных этнокультурных объединений характерна для мужского

населения. Женское население более смешанное в этом отношении, что свидетельствует об открытости системы брачных связей в большинстве групп кочевников.

Во-вторых, представители племенного объединения хунну фактически обособились от остальных групп, связанный с ними антропологический субстрат не мог оказать какое-либо существенное влияние на кочевое население степей Евразии. Исключением является женская группа суммарной серии хунну Монголии, что можно объяснить спецификой формирования состава мужского и женского слоев обществ, определяемой, как указывалось выше, не только особенностями исторических событий в регионе, но и характером социальных и брачных связей тех коллективов, антропологический состав которых отражают анализируемые материалы.

В-третьих, кочевое население Евразии разделилось на две совокупности с разным соотношением базовых антропологических компонентов. Интересно, что граница между ареалами их локализации в какой-то степени совпадает с условной демаркационной линией, разделяющей регион на две географические провинции. Та совокупность, в которую вошло мужское население гунно-сарматского времени из Горного Алтая, объединяет также представителей Тывы, Синьцзяна и Киргизии, усуней Семиречья и Восточного Казахстана, пазырыкцев и каракобинцев. Ареалы этих групп сопредельны и фактически представляют единую территорию на юге кочевого мира Евразии, совпадающую с орографическими системами Алтая, Восточного Тянь-Шаня и Восточного Саяна. Другая совокупность объединила в основном группы кочевников, географически связанные с северной провинцией региона – предгорьями Алтая, лесостепными котловинами Западного Саяна и поволжско-приуральскими степями.

И наконец, структура дендрограмм отражает большую роль в генезисе антропологического состава гунно-сарматского населения Горного Алтая носителей классической пазырыкской культуры, а не ее каракобинского варианта.

### Список литературы

- Акимова М.С.** Антропология древнего населения Приуралья. – М.: Наука, 1968. – 119 с.
- Алексеев В.П.** Палеоантропология Хакассии эпохи железа // Сб. МАЭ. – 1961. – Т. 20. – С. 238 – 327.
- Алексеев В.П.** Основные этапы истории антропологических типов Тувы // СЭ. – № 3. – 1962. – С. 49 – 58.
- Алексеев В.П.** Новые данные о европеоидной расе в Центральной Азии // Бронзовый и железный век Сибири. – Новосибирск: Наука, 1974. – С. 370 – 390.
- Алексеев В.П., Гохман И.И.** Антропологический состав и происхождение населения, оставившего могильник Кокэль // Проблемы антропологии древнего и современного населения Советской Азии. – Новосибирск: Наука, 1986. – С. 87 – 107.
- Алексеев В.П., Гохман И.И., Тумен Д.** Краткий очерк палеоантропологии Центральной Азии // Археология, этнография и антропология Монголии. – Новосибирск: Наука, 1987. – С. 208 – 241.
- Алексеев В.П., Мамонова Н.Н.** Палеоантропологические материалы последних веков до нашей эры и тюркского времени с территории Северо-Западного Алтая // Палеоантропология и археология Западной и Южной Сибири. – Новосибирск: Наука, 1988. – С. 3 – 21.
- Бичурин Н.Я. (Иакинф).** Собрание сведений о народах, обитавших в Средней Азии в древние времена. – М.; Л.: Изд-во АН СССР, 1950. – Ч. 1. – 380 с.
- Богданова В.И., Радзюн А.Б.** Палеоантропологические материалы гунно-сарматского времени из Центральной Тувы // Сб. МАЭ. – СПб., 1991. – Т. 44: Новые коллекции и исследования по антропологии и археологии. – С. 55 – 100.
- Бокоренко Н.А., Мошкова М.Г., Могильников В.А.** Основные проблемы в изучении памятников древних скотоводов Западной и Южной Сибири и Забайкалья // Степная полоса азиатской части СССР в скифо-сарматское время. – М.: Наука, 1992. – С. 151 – 160.
- Гинзбург В.В., Трофимова Т.А.** Палеоантропология Средней Азии. – М.: Наука, 1972. – 371 с.
- Гохман И.И.** Происхождение центральноазиатской расы в свете новых палеоантропологических материалов // Сб. МАЭ. – Л., 1980. – Т. 36: Исследования по палеоантропологии и краниологии СССР. – С. 5 – 34.
- Дремов В.А.** Материалы к антропологии большереченской культуры // Известия лаборатории археологических исследований. – Кемерово: Кемер. гос. пед. ин-т, 1970. – С. 99 – 108.
- Дремов В.А.** Центральноазиатские связи населения Горного Алтая в эпоху раннего железа по данным антропологии // Археология и этнография южной Сибири. – Барнаул: Изд-во Алтайск. гос. ун-та, 1990. – С. 132 – 142.
- Исмагулов О.** Антропологическая характеристика усуней Семиречья // Тр. Ин-та истории, археологии, этнографии АН КазССР. – Алма-Ата: Изд-во АН КазССР, 1962. – Т. 16. – С. 168 – 191.
- Козинцев А.Г.** Антропологический состав и происхождение населения тагарской культуры. – Л.: Наука, 1977. – 144 с.
- Мамадаков Ю.Т.** Культура населения Центрального Алтая в первой половине I тыс. до н.э.: Автореф. дис. ... канд. ист. наук. – Новосибирск: Изд-во ИАЭТ СО РАН, 1990. – 19 с.
- Мамонова Н.Н.** К антропологии гуннов Забайкалья // Расогенетические процессы в этнической истории. – М.: Наука, 1974. – С. 201 – 228.
- Мамонова Н.Н.** Антропологический тип древнего населения Западной Монголии по данным палеоантропологии // Сб. МАЭ. – Л., 1980. – Т. 36: Исследования по палеоантропологии и краниологии СССР. – С. 60 – 74.
- Молодин В.И.** Уюк-1995 – новые находки и открытия // III Годовая итоговая сессия Института археологии и этнографии СО РАН. Ноябрь 1995 г. – Новосибирск: Изд-во ИАЭТ СО РАН, 1995. – С. 87 – 89.
- Молодин В.И.** Могильники Кальджин-6 и Ак-Кол-1 на плоскогорье Уюк и их культурно-хронологическая



интерпретация // Проблемы археологии, этнографии и антропологии Сибири и сопредельных территорий: Материалы V Годовой итоговой сессии Института археологии и этнографии СО РАН, посвященной 40-летию Сибирского отделения РАН и 30-летию Института истории, филологии и философии. Декабрь 1997 г. – Новосибирск: Изд-во ИАЭТ СО РАН, 1997. – С. 230 – 232.

**Молодин В.И., Черемисин Д.В.** Культуры гуннского времени на плоскогорье Укок (Южный Алтай) // 100 лет гуннской археологии: Номадизм: прошлое, настоящее в глобальном контексте и исторической перспективе. Гуннский феномен: Тез. докл. Междунар. конф. – Улан-Удэ: б.и., 1996. – Ч. 1. – С. 47 – 49.

**Полосьмак Н.В.** Пазырыкская культура // Древние культуры Бертекской долины. – Новосибирск: Наука, 1994. – С. 137 – 144.

**Рыкун М.П.** Материалы по краниологии населения Северного Алтая раннего железного века (каменская культура) // Вестн. археологии, антропологии и этнографии. – Тюмень: Изд. отд. Ин-та проблем освоения Севера СО РАН, 1999. – Вып. 2. – С. 78 – 86.

**Савинов Д.Г.** Гунно-сарматское время // Древние культуры Бертекской долины. – Новосибирск: Наука, 1994. – С. 144 – 146.

**Тот Т.А., Фирштейн Б.В.** Антропологические данные к вопросу о Великом переселении народов: Авары и сарматы. – Л.: Наука, 1970. – 202 с.

**Чикишева Т.А.** К вопросу о формировании антропологического состава населения пазырыкской культуры Горного Алтая // Новейшие археологические и этнографические открытия в Сибири: Материалы IV Годовой итоговой сес-

сии Института археологии и этнографии СО РАН. Декабрь 1996 г. – Новосибирск: Изд-во ИАЭТ СО РАН, 1996. – С. 249 – 252.

**Чикишева Т.А.** К вопросу об антропологическом сходстве населения пазырыкской культуры и сакской этнокультурной общности // Новейшие археологические и этнографические открытия в Сибири: Материалы V Годовой итоговой сессии Института археологии и этнографии СО РАН, посвященной 40-летию Сибирского отделения РАН и 30-летию Института истории, филологии и философии СО РАН. Декабрь 1997 г. – Новосибирск: Изд-во ИАЭТ СО РАН, 1997. – С. 314 – 320.

**Чикишева Т.А.** Особенности динамики антропологического состава населения Горного Алтая в древности // Сибирь в панораме тысячелетий: Материалы международного симпозиума. – Новосибирск: Изд-во ИАЭТ СО РАН, 1998. – Т. 1. – С. 631 – 643.

**Чикишева Т.А.** Новые данные об антропологическом составе населения Алтая в эпохи неолита – бронзы // Археология, этнография и антропология Евразии. – Новосибирск, 2000. – № 1. – С. 139 – 148.

**Хань Каньсинь.** Изучение древних погребений в Алагоу // Сычоу чжилу гудай цзюйминь чжунцзу хэньлэйсюэ яньцзю (Изучение расовой антропологии населения Шелкового пути). – Урумчи: Синьцзян жэнминь, 1995. – С. 71 – 175 (на кит. яз.).

**Хань Каньсинь, Пань Цифен.** Изучение антропологических материалов из могильника Чжаосу (Синьцзян) // Каогу Сюэбао. – 1987. – № 4. – С. 503 – 523 (на кит. яз.).

*Материал поступил в редколлегию 04.05.2000 г.*

## НЕБЕСНЫЙ ВСАДНИК (жертвенные покрывала северных хантов)

### Введение

Группа березовских хантов получила свое (условное) название по имени поселка Березово, в районе которого по берегам рек Большая Обь, Малая Обь и Вогулка находятся места их проживания (Березовский и Белоярский районы Тюменской обл.).

Группа формировалась в значительной степени при участии северных манси. Об этом свидетельствуют записи метрических книг и ревизских переписей, результаты анализа брачных связей, лингвистические, антропологические, фольклорные и другие данные.

В XVIII – XIX вв. селения, находившиеся в бассейне Большой и Малой Оби около Березова, относились к Подгородной вол. В XVIII в. ее население в этническом отношении, по мнению З.П. Соколовой, вероятно, было однородным – хантыйским по происхождению [1983, с. 33]. Оно имело постоянные брачные контакты с жителями Сосьвинской и Ляпинской волостей (манси) [Миненко, 1975, с. 144; Бабаков, 1976, с. 110; Соколова, 1990]. К концу века население Подгородной вол. более чем удвоилось, при этом численность проживающих на Северной Сосьве уменьшилась на 34%. С этого времени на Оби манси стали расселяться по соседству с хантами [Соколова, 1982, с. 31].

В XIX в. интенсивные процессы смешения хантыйского и пришлого мансийского населения продолжились, следствием чего являются сходство черт в их культуре и языке и обилие общих для ляпинско-сосьвинских манси и нижнеобских хантов имен и фамилий [Абрамов, 1857, с. 332; Соколова, 1990, с. 36 – 37, 40, 70].

Активная миграция вогулов с Северной Сосьвы на Обь для рыбного промысла\* продолжалась и на

\* Вогулы, отправляясь на рыбную ловлю на Обь, брали с собой и небольшую часть жертвенных одежд [Kannisto, 1958, S. 316].

рубеже XIX – XX вв. [Якобий, 1898; Руденко, 1913], поэтому этническая принадлежность жителей ряда обских селений определялась известными исследователями по-разному. Так, С.К. Патканов отнес большую часть жителей Сурейских юрт к манси (1897 г.), а А. Каннисто – к хантам (1901 г.) [Соколова, 1983, с. 33]. По мнению выдающегося исследователя Севера В.Н. Чернецова, работавшего в 1920 – 1930-х гг. в данном регионе, Тугияны были промежуточным селением между манси и хантами, а селение Пастыр уже чисто хантыйским. *Пастыр ех* и *Пастыр махум* он отнес к одному роду, который в равных долях представляли манси и ханты [Источники..., 1987, с. 213, 215].

Лингвистические данные также свидетельствуют об активных контактах хантов и манси на территории Подгородной вол. Г.Ф. Миллер, находившийся здесь в начале XVIII в., полагал, что коренными жителями Оби вверх и вниз по течению относительно устья Северной Сосьвы являлись в основном остяки, в меньшей степени – вогулы [1937, с. 284]. Жители нескольких расположенных ниже Нарикарских юрт деревень на Малой Оби понимали остяцкий, но говорили на вогульском, употребительном на Северной Сосьве [Сибирь..., 1996, с. 231 – 232]. Работавший в истоках Вогулки в конце XIX в. Й. Папай отмечал, что проживавшие здесь вогулы и остяки понимали оба языка. Его информатор из Вош-Пиртым-корт ясно не представлял себе – вогул он или остяк, т.к. с детства одинаково хорошо говорил на обоих языках [1995, с. 198]. Большую долю вогульского элемента на Малой Оби и даже преобладание здесь вогульского языка отмечал С.И. Руденко. Провести резкую границу между остяками и вогулами в этом районе было для него затруднительно [1913, с. 30]. В 1937 г. В.Н. Чернецов считал, что обские манси в языковом отношении