

Отчет о раскопках некрополя Идин, г. Турфан // Каогу. – 1982. – № 4. – С. 365 – 372 (на кит. яз.).

Отчет о раскопках плиточных могил в Улабайшэгу, Урумчи // Каогу ю Вэньу. – 1989. – № 2. – С. 41 – 42 (на кит. яз.).

Погребения в каменных ящиках в Гуннайсы уезда Синьюан, Синьцзян // Каогу ю Вэньу. – 1985. – № 2. – С. 21 – 26 (на кит. яз.).

Предварительные раскопки древнего кургана в у. Чжаосу // Вэньу. – 1962. – № 7/8. – С. 98 – 102.

Тян Гуан Цзинь. Сюннуский памятник Таохунбала // Каогусяэбао. – 1976. – № 1. – С. 131 – 144 (на кит. яз.).

Тян Гуан Цзинь, Гуо Шао Синь. Находки сюнну в Алучайдэне, Внутренняя Монголия // Каогу. – 1980. – № 4. – С. 333 – 338 (на кит. яз.).

У Энь. Некоторые вопросы для изучения сюннуской археологии // Каогусяэбао. – 1990. – № 4. – С. 409 – 437 (на кит. яз.).

У Энь, Чжун Кань, Ли Цзинь Цзэн. Могильник сюнну в деревне Даодуньцзы уезда Тунсинь в Нинся // Китай в

эпоху древности. – Новосибирск: Наука, 1990. – С. 88 – 101.

Хуан Вэнь Би. Доклады об археологических раскопках в Синьцзяне в 1957 – 1958 гг. (Синьцзян каогу фацзюэ баогао). – Пекин: Кэсюэ, 1983. – 122 с. (на кит. яз.).

Цынода Буней. Исследование Кенкольского могильника // Изучение древних северных культур (Годай хобано генку). – Токио: б.и., 1971. – С. 257 – 277 (на яп. яз.).

Bergman F. Archaeological researches in Sinkiang // Reports from the scientific expedition to the North-Western province of China. – 1939. – N 7.

Molodin V.I. The Hunnu period in Altai // The exhibition of the Altai Culture. – Сеул: Госон, 1994. – С. 117 – 125 (на кор. яз.).

Molodin V.I. The second mummy from the Ukok plateau // The journal of the Korean Ancient historical society. – 1995. – N 21. – С. 391 – 403 (на кор. яз.).

Stein. Innermost Asia. – L.: Oxford, 1928. – Vol. 1/3.

Материал поступил в редколлегию 13.10.1999 г.

УДК 903.2

И.В. Филиппова

*Институт археологии и этнографии СО РАН,
пр. Академика Лаврентьева, 17, Новосибирск, 630090, Россия
E-mail: bronz@nus.nsc.ru*

КИТАЙСКИЕ ЗЕРКАЛА ИЗ ПАМЯТНИКОВ ХУННУ*

Введение

В последнее время интерес к кочевым обществам древности и средневековья возрастает в связи с попыткой рассмотреть протекавшие в них исторические процессы с точки зрения цивилизационного подхода. Особый интерес у исследователей вызывают хунну (сюнну), центральноазиатские кочевые племена, история которых нашла широкое отражение в письменных, в основном ханьских, источниках. Достаточно многочисленны и археологические памятники хунну, хотя степень их изученности по многим параметрам оставляет желать лучшего.

Несмотря на то, что в настоящее время количество исследованных памятников хунну в целом еще недостаточно для детальной классификации всех элементов материальной культуры и выделения ее хронологических этапов, тем не менее существуют отдельные категории предметов, которые могут служить индикаторами хронологических отличий отдельных комплексов, а их анализ может способствовать определению относительного времени появления памятников. К таким вещевым комплексам относятся хорошо изученные и надежно датированные привозные китайские предметы, которые с поправкой на время доставки являются своего рода хронологическими ориентирами.

В числе остатков самобытной материальной культуры древних кочевников привозные, в основном китайские, предметы не редкость. Среди обнаруженных в памятниках хунну предметов китайского происхождения, таких как монеты, шелковые ткани, лаковые изделия и пр., бронзовые зеркала занимают одно из

наиболее значимых мест. Хотя зеркала находят не так уж часто, тем не менее они представляют собой важный источник информации при воссоздании облика культуры хунну.

С одной стороны, анализ бронзовых китайских зеркал, как уже было сказано выше, дает возможность определить нижнюю хронологическую границу существования археологического комплекса, тем самым способствуя решению проблемы периодизации памятников хунну; с другой стороны, при рассмотрении значения бронзовых зеркал в духовной жизни древних кочевников, как части погребального обряда, с заключенной в ней определенной смысловой нагрузкой, мы имеем дело с полноценным археологическим источником, представляющим интерес не только в качестве доказательства хунно-китайских отношений, но и как материал, необходимый для исчерпывающей характеристики материальной и духовной культуры хунну.

Данная работа представляет собой попытку анализа бронзовых китайских зеркал, происходящих с территории Южной Бурятии и Монголии. Нам бы также хотелось обратить внимание на некоторые вопросы, связанные с ролью зеркал в духовной жизни, отражающей верования и представления различных народов Евразии, в частности хунну.

Несмотря на длительную историю изучения памятников хунну, как уже было сказано выше, проблема выделения хронологических этапов культуры хунну по археологическим материалам до сих пор не решена окончательно.

Первая попытка выделить этапы в развитии общества хунну по остаткам материальной культуры была предпринята Г.П. Сосновским. В своей работе “Дэрестуйский могильник” [Сосновский, 1935, с. 172 – 173] он выделяет более ранний “дэрестуйский” и следующий за ним “суджинский” этапы. Основанием для

* Работа выполнена при поддержке программы “Интеграция СО РАН” на 2000 г., проект № 39.

такого разделения послужило наличие большего количества бронзовых предметов при раскопках погребений Дэресгуйского Култука. Названия данных этапов вошли в научную литературу, хотя лежащие в основе такого деления представления о более раннем возрасте дэресгуйских погребений не были впоследствии достаточно подкреплены археологическими материалами. В последующем схема, предложенная Г.П. Сосновским, была доработана и детализирована Л.Р. Кызласовым [1979, с. 83].

П.Б. Коновалов также отнес к более раннему, дэресгуйскому этапу Иволгинский комплекс хунну и Дэресгуйский могильник, а к более позднему, суджинскому этапу – могильники в Ильмовой и Черемуховой падах [1976, с. 170 – 171].

Впоследствии данному вопросу пристальное внимание уделил С.С. Миняев, сделавший вывод о невозможности разделения хуннских памятников на этапы по хронологическому признаку [1988, с. 43 – 45; 1998, с. 71 – 75].

Таким образом, нам предстоит решить, насколько ханьские зеркала могут привлекаться в качестве датирующего материала и в какой степени их собственная периодизация отражает хронологические различия хуннских памятников.

Китайские зеркала, происходящие из хуннских памятников, исследуются в трудах Ю.Д. Талько-Грынцевича [1899], Ц. Доржсурэна [1962], С.И. Руденко [1962], А.В. Давыдовой [1995], П.Б. Коновалова [1976] и др., рассматривавших их именно как одну из категорий материальной культуры хунну.

Всего на территории Южной Бурятии и Северной Монголии найдено 24 зеркала, из них 16 экз. – в погребениях и 8 экз. – на поселениях (из которых 7 экз. – на Иволгинском городище). Зеркало, найденное С.В. Даниловым на городище Баян-Ундэр, было почти целым, за исключением двух утерянных фрагментов. Все остальные зеркала – в обломках и единичны, только однажды Ю.Д. Талько-Грынцевичем в погребении № 3 могильника Ильмовая Падь было найдено два обломка двух разных зеркал одновременно.

В данной статье анализу подвергнутся 12 экз. зеркал из могильников Ильмовая Падь (4 экз.), Черемуховая Падь (3 экз.), Енхор (3 экз.), Ноин-Ула (1 экз.), Хуни-Гол (1 экз.), а также 1 экз. с городища Баян-Ундэр. Зеркала с Иволгинского городища были подробно рассмотрены А.В. Давыдовой [1995, с. 36], поэтому данные по ним будут привлечены лишь для сравнительного анализа. В могильнике Тэбш-уул в Увэрхангайском аймаке в Монголии в погребениях № 7 и 8 было найдено два обломка зеркала, но качество их изображения в публикации [Цэвэндорж, 1985, с. 56, рис. 3, 17, 18] не позволяет точно определить их типовую принадлежность, можно только констатировать, что это зеркала ханьского времени. Ю.Д. Таль-

ко-Грынцевичем было найдено два фрагмента зеркал, первое – в местности Эдуй (хранится в Кяхтинском музее, инв. № 3216/1-7), относится к концу I в. до н.э. (по определению Е.И. Лубо-Лесниченко), второе – в могиле № 2 могильника хунну Бурдун, датируется I в. н.э. [Миняев, 1998, с. 74].

При характеристике зеркал мы опирались на типологию, разработанную китайскими археологами, а также нами были использованы работы Б. Карлгрена [Karlgrén, 1934, 1941], М. Рупперта и О. Тодда [Ruppert, Todd, 1966]. Названия типов зеркал даны по китайской литературе.

Описание зеркал

I. Тип *жи гуан*

I.1. Фрагмент круглого зеркала с гладким нешироким бортиком, между лентами из параллельных полос орнаментальное поле с шестью сохранившимися знаками, из которых три являются иероглифами и три выполняют разделительную функцию, иероглифы: *цзянь* (значение “видеть”) *жи* (“солнце”) *чжи* (служебное слово). В центре видны остатки арочного узора. Диаметр зеркала около 8 см (рис. 1, 1). Найден Ю.Д. Талько-Грынцевичем в погребении № 3 могильника Ильмовая Падь Кяхтинского района Республики Бурятии одновременно с зеркалом IV.2. Хранится в Кяхтинском музее им. академика В.А. Обручева. Публикации: [Талько-Грынцевич, 1899, табл. XII, рис. 36; Руденко, 1962, с. 92, рис. 65, в].

I.2. Почти целое зеркало, с шишкой-петлей в центре (немного сточенной, поэтому плоской сверху). Шишка окружена ободком, кольцом, внутренняя сторона которого образует 12 арок. На орнаментальном поле между двумя лентами из параллельных полосок расположена иероглифическая надпись. Бортик зеркала шириной 0,8 см, со значительным скосом внутрь (рис. 1, 3). Найдено С.В. Даниловым в северо-восточном углу наземного жилища на городище Баян-Ундэр. Зеркало, по-видимому, было пробито железным ножом, лежавшим в обломках зеркала [Данилов, 1998, с. 114]. Хранится в музее БНЦ СО РАН, г. Улан-Удэ. Публикация: [Филиппова, Амоголонов, 1997, с. 90 – 91].

Сохранившийся орнамент состоит из 14 знаков, семь из которых иероглифы, а остальные семь – разделительные. Последние двух типов: 1) спиральные (три сохранившихся знака), 2) ромбовидные (четыре знака). Судя по композиции надписи, утеряно два знака: один спиральный, другой – иероглиф, несущий смысл. По результатам анализа мы предполагаем, что не сохранился иероглиф *жи* (“солнце”), так как фрагмент зеркала из Суджи содержит его в составе надписи, а также многие исследованные фразы с зеркал имеют стандартное начало: *цзянь жи чжи гуан...* Надпись с зеркала из Баян-Ундэр *цзянь жи чжи гуан тянь ся да*

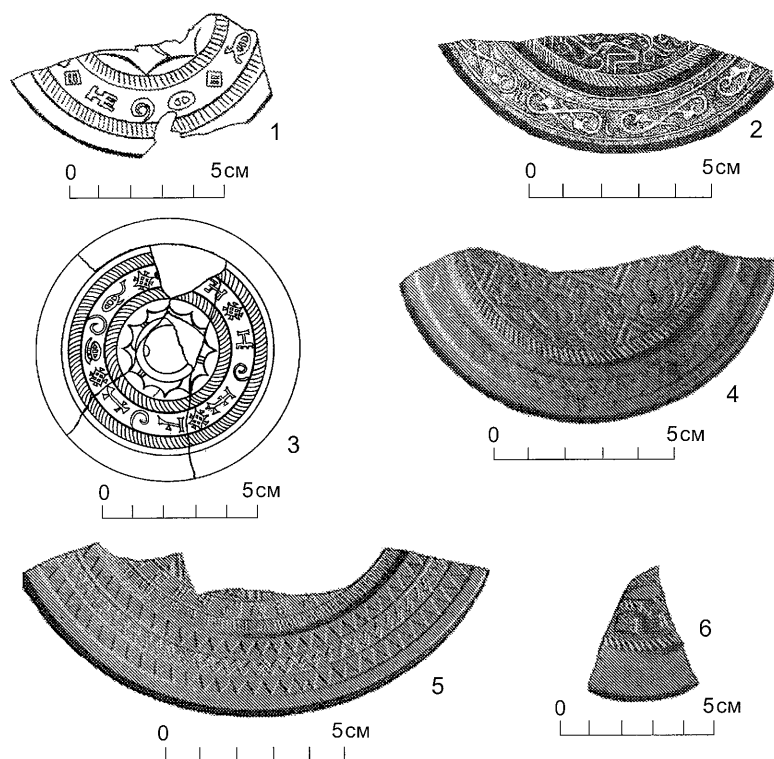


Рис. 1. Китайские зеркала типа *жи гуан* (1, 3), *гуй цун* (2, 4, 5) и *чжао мин* (6).

мин означает: “[Когда] видишь солнечный свет, мир очень светел” [Karlgrén, 1934, № 59].

Вопрос о датировке этого зеркала довольно сложен для разрешения на данном этапе исследования. Ханьские зеркала нередко копировались в средневековом Китае, чаще всего в танское и сунское время. Существуют определенные признаки, по которым можно отличить более поздние копии от подлинно ханьских зеркал. На зеркалах ханьского времени центральная шишка-петля обычно большого размера и имеет округлую форму. На более поздних копиях, как правило, шишка-петля меньше и ее верхушка срезана. На ханьских зеркалах надписи сделаны очень тщательно, с четкими контурами, а на подделках – грубо, расплывчато и неясно. Из-за того что в танское и сунское время для отливки копий использовалась латунь с довольно большой долей цинка, зеркала покрыты слоем ржавчины, и металл, из которого они изготовлены, более низкого качества, по сравнению с металлом, использовавшимся для зеркал в ханьское время. Ханьские зеркала отливались из “белой бронзы”, поэтому они отличаются хрупкостью [Ма Цзиньхун, 1998, с. 26]. На данном зеркале шишка-петля среднего размера, но она плоская сверху. Этот признак говорит о том, что зеркало может быть и более поздней копией. Но с другой стороны, чистота исполнения надписей, качество металла и хрупкость данного

зеркала свидетельствуют о возможном изготовлении его в ханьское время. На зеркале совершенно нет следов ржавчины, оно лишь слегка покрыто патиной в некоторых местах, а это вполне допустимо для ханьских зеркал [Лубо-Лесниченко, 1975, с. 11]. О хрупкости свидетельствует то, что в обломках зеркала лежал нож, которым, возможно, его пробили. Поэтому до получения данных спектрального анализа мы будем считать зеркало с городища Баян-Ундэр относящимся к эпохе Хань.

Соответственно классификации, предложенной М. Руппертом и О. Тоддом, данные зеркала относятся к центрально-арочному типу, который характеризуется следующими признаками: центральная петля окружена восемью или двенадцатью арками, бортик обычно возвышается над поверхностью зеркала; орнамент очень прост и зачастую ограничивается спиралями, лентами иероглифов и другими знаками. Подлинные зеркала этого типа обычно определяются по высоте бортика и высокому качеству металла. Распространенные зеркала такого вида связывают с периодом Хань [Ruppert, Todd, 1966, с. 40].

По китайской классификации данные зеркала относятся к типу *жи гуан*. Критерием для его выделения являются надписи, начинающиеся с фразы *цзянь жи чжи гуан...* – “[Когда] видишь солнечный свет...”. Такие зеркала были встречены во многих местах и большей частью датируются серединой периода Западной Хань, вплоть до времени поздней Западной Хань и начала периода Синь (9 – 25 гг. н.э.). У ранних зеркал этой группы бортик более узкий, с довольно сильным скосом внутрь. У поздних бортик немного ниже и не так сильно скошен [Сунь Шудао, 1995, с. 84]. Судя по стилистике надписи, а также по ширине и скосу бортика, зеркало из Баян-Ундэр, по-видимому, относится к более ранним зеркалам *жи гуан*, т.е. к началу среднего этапа Западной Хань. Е.И. Лубо-Лесниченко датирует подобные зеркала I в. до н.э. [1975, с. 121]. Спиральный разделительный знак, представленный на данном зеркале, – это упрощенное изображение облачного узора [Лаврова, 1927, с. 9; Сунь Шудао, 1995, с. 83].

Аналоги: в коллекции ханьских зеркал Русского музея [Лаврова, 1927, с. 9, рис. 7], из могилы поздней Западной Хань в Синтонцяо, Чжэнчжоу (КНР) [Тан Синхуан, 1972, рис. 4, 1], два зеркала из могильника Сичагоу, отнесенные к периоду от конца правления императора У-ди до начала правления Сюаньди [Сунь Шудао, 1995, с. 84; Ма Цзиньхун, 1998, с. 21].

II. Тип *гуй цзю* (TLV)

II.1. Фрагмент зеркала, на бортике которого узор в виде S-образных фигур. Лента из параллельных полосок отделяет орнаментальное поле, на котором сохранились L-образная фигура и узор, аналогичный узору на зеркале II.3 (рис. 1, 2). Найден Р.Ф. Тугутовым в могиле № 2 могильника Черемуховая Падь. Хранится в Кяхтинском музее им. академика В.А. Обручева. Публикация: [Коновалов, 1976, с. 204, табл. XXII, рис. 3].

II.2. Половина зеркала, на бортике которого четыре ленты: узкая гладкая, с зигзагообразной полосой, из треугольников и из параллельных полосок. На разделенном на секторы V- и L-образными фигурами поле по кругу располагаются пять сохранившихся выпуклых шишечек. В центре – круглая шишка-петля, заключенная в квадрат, от которого отходят T-образные фигуры. Обнаружена Ц. Доржсурэном в могиле № 25 в местности Гол-мод в бассейне р. Хуни-Гол. Публикация: [Доржсурэн, 1962, с. 37, рис. 7, 7]. Аналог: зеркало № 8 из Минусинской котловины, I в. н.э. [Лубо-Лесниченко, 1975, с. 39, рис. 6].

II.3. Большой фрагмент зеркала. По китайской типологии это *сы шэнь гуй цзю* (“зеркало *гуй цзю* с четырьмя духами-божествами”). Бортик декорирован лентой из треугольников. На орнаментальном поле, отделенном от бортика лентой из параллельных полосок, V-образные знаки, фигура тигра и неполное изображение феникса. Также сохранился угол квадрата, от которого отходит T-образный знак (рис. 1, 4). Обнаружен П.Б. Коноваловым в могиле № 15 могильника Черемуховая Падь. Хранится в музее БНЦ СО РАН (г. Улан-Удэ), инв. № 392. Публикация: [Коновалов, 1976, с. 204, табл. XXII, рис. 4]. Аналог: зеркало *сы шэнь гуй цзю*, найденное в восточноханьской могиле в местности Гуйцзясы, г. Тяньшуй, пров. Ганьсу. Датируется в интервале от времени правления Ван Ман до середины периода Восточной Хань [Чжан Хуйин, 1991, с. 86, рис. 2, 2].

II.4. Большой фрагмент зеркала с бортиком, декорированным тремя лентами: две из треугольников и одна с зигзагообразной полосой. На орнаментальном поле, отделенном лентой из параллельных полосок, сохранилась часть надписи из семи иероглифов, а также знак V (рис. 1, 5). Найден П.Б. Коноваловым и Н.В. Именохоевым в могиле № 1 могильника Енхор в Джидинском районе Республики Бурятии. Хранится в музее БНЦ СО РАН (г. Улан-Удэ), инв. № 395.

Наличие знака в виде буквы V позволило отнести данное зеркало к типу TLV. Чтение иероглифов: *бу* (“не”) *чжи* (“знать, знание”) *лао* (“старый, старость”) *кэ* (“испытывать жажду, страстно желать”) *инь* (“пить, напиток; поить”) *ю* (“яшма, нефрит”) *цюань* (“источник, родник”) – “...не знает старости, испытывая жажду, напьется из яшмового источника (= источника бессмертия)”. Аналог: зеркало из могилы в д. Шицзя, уезд

Гун, пров. Хэнань, могила относится к середине периода Восточной Хань [Чжао Гоби, 1963, с. 76, рис. 11, 1].

Подобные зеркала выделены Б. Карлгреном в категорию L, куда он включает различные по своему орнаменту зеркала типа TLV, которые также характеризуются большой насыщенностью рисунка и массивной круглой шишкой. Зеркала данной группы датируются им в интервале 100 г. до н.э. – 100 г. н.э. [Karlgrén, 1941, с. 113].

Судя по китайской классификации, зеркала, выделенные Карлгреном в категорию L, принадлежат типу *гуй цзю* (“упорядоченный”), который был распространен в ханьское время. О времени появления зеркал данного типа у исследователей нет единого мнения. В основном существует две точки зрения. Первая – орнамент, помещенный на зеркалах, отражает космогонические представления древних китайцев о разделении Вселенной [Лаврова, 1927, с. 5; Karlgrén, 1941, с. 15; Лубо-Лесниченко, 1975, с. 12; Ли Цайпин, 1995, с. 36; Ма Цзиньхун, 1998, с. 9 и др.]; считается, что первые зеркала со знаками TLV на орнаментальном поле появились в середине периода Западной Хань [Ма Цзиньхун, 1998, с. 9]. Вторая – орнамент зеркал типа TLV является отображением доски для игры в Лубо, появившейся в конце периода Чунь Цю и очень популярной в ханьское время. Такая доска была найдена дважды, один раз в западноханьской могиле в Мавандуй [Сюнь Чуаньсинь, 1979, с. 37 – 39; Ма Цзиньхун, 1998, с. 9]. В основном распространение зеркал этого типа связывают с хронологическим интервалом от времени правления Ван Мана до середины периода Восточной Хань [Цю Шицзин, 1997, с. 69].

III. Тип *чжао мин*

III.1. Фрагмент зеркала с широким гладким бортиком. Между лентами из параллельных полосок на орнаментальном поле сохранилось два иероглифа, один из которых *мин*, что означает “свет, блеск”, а второй *эр* (в данном случае без значения) (рис. 1, б). Найден П.Б. Коноваловым в могиле № 51 могильника Ильмовая Падь. Хранится в музее БНЦ СО РАН (г. Улан-Удэ), инв. № 396. Публикация: [Коновалов, 1976, с. 203, табл. XXII, рис. 1].

III.2. Краевой обломок зеркала из двух половинок. Гладкий бортик, лента из параллельных полосок, далее четыре не полностью сохранившихся иероглифа. Найден Н.В. Именохоевым в могиле № 19 могильника Енхор в Джидинском районе Республики Бурятии. Хранится в музее БНЦ СО РАН (г. Улан-Удэ), инв. № 393.

По стилистике надписей данный тип зеркала выделяется как *чжао мин* (“ясный, светлый”). Согласно принятой в Китае классификации, подобные зеркала появляются в период поздней Западной Хань. Е.И. Лубо-Лесниченко также относит подобные

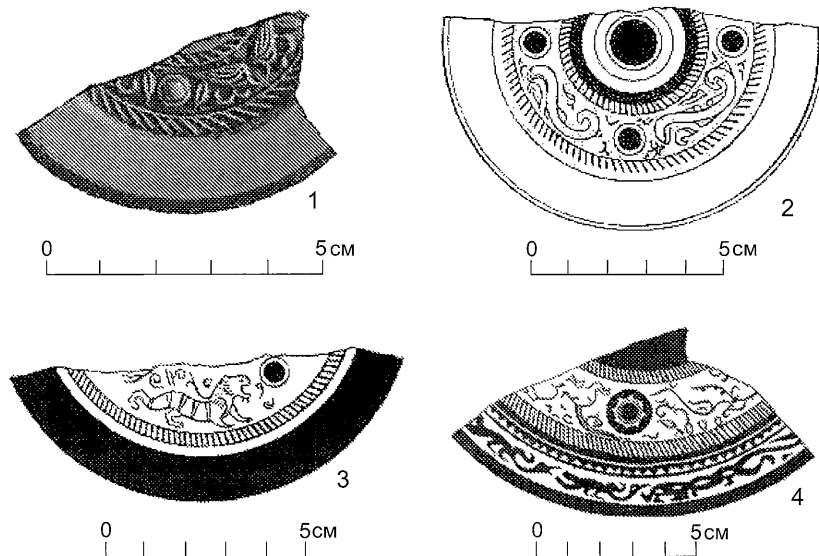


Рис. 2. Китайские зеркала типа *си жу*.

зеркала к концу периода Западной Хань (I в. до н.э.), а надписи такого типа – к стилю *сяо чжуань* [1975, с. 111, № 315]. Отмечено, что зеркала типа *чжао мин* часто встречаются в могилах поздней Западной Хань [Ли Цзинхуа, 1973, с. 50]. Аналогов “хуннского” зеркала очень много, так как этот тип отличается стабильностью орнамента. Сведения о них имеются во многих источниках: [Су Тяньцзюнь, 1963, с. 133, рис. 5; Чэн Хуй, 1965, с. 557, рис. 12; Ли Цзинхуа, 1973, с. 49, рис. 3; Лоян..., 1977, рис. 27, 1; Чжао Гоби, 1963, с. 76, рис. 11, б]. В собрании Русского музея есть аналогичное зеркало [Лаврова, 1927, с. 9, рис. 8].

IV. Тип *си жу*

IV.1. Краевой обломок с гладким бортиком. Между двумя лентами из параллельных полосок – орнаментальное поле, на котором находятся шишечка и орнамент в виде стилизованных птиц (рис. 2, 1). Найден Н.В. Именохоевым в погребении № 51 могильника Енхор в Джидинском районе Республики Бурятия. Хранится в музее БНЦ СО РАН (г. Улан-Удэ), инв. № 397.

Данное зеркало относится к типу *си жу* (“четыре основных соска”), включающему различные по орнаментации зеркала, классифицирующим признаком которых является наличие четырех сосков. Этот тип связан у китайцев с астрологическими представлениями [Ruppert, Todd, 1966, p. 37]. Зеркала с изображением птиц китайские исследователи относят к подтипу *си жу ба няо цинь дай* (“лента из восьми пернатых птиц и четырех сосков”). Аналоги: [Пэй Минсян, Цао Гуйцзнь, У Чжиюнь, 1964, с. 398, рис. 8, 2; Чжоу Шижун, 1995, с. 67].

IV.2. Половина зеркала с выступающим гладким бортиком. Между лентами из параллельных полосок на орнаментальном поле сохранились три шишечки,

разделяющие зеркало на секторы, внутри которых узор из стилизованных драконов. В центре круглая шишка-петля, окаймленная по кругу валиком (рис. 2, 2). Найдена Ю.Д. Талько-Грынцевичем в погребении № 3 могильника Ильмовая Падь одновременно с зеркалом I.1. Хранится в Кяхтинском музее им. академика В.А. Обручева. Публикации: [Талько-Грынцевич, 1899, табл. XII, рис. 3, с; Руденко, 1962, с. 92, рис. 65, а].

Данное зеркало также относится к типу *си жу*, но подтип различными исследователями называется по-разному: *си жу си пань чи* (“четыре основных соска – четыре свернувшихся безрогих дракона”) [Лоян..., 1977, рис. 27, 2; Цю Шицзин, 1997, с. 7, 8, 13], *си цинь си чи* (“четыре птицы – четыре дракона”) [Сунь Шудао, 1995, с. 84], *си жу си хуй* (“четыре соска – четыре змеи”) [Ли Цайпин, 1995, с. 32, рис. 1, 3] и др. Наиболее верным представляется определение данного сильно стилизованного мотива как свернувшегося дракона, так как в более раннее время (начало Западной Хань и до периода правления императора У-ди) существовали зеркала с этим мотивом в орнаменте. Зеркала *си жу* считаются одновременными с зеркалами *жи гуан* и *чжао мин*. Их появление датируется серединой периода Западной Хань [Сунь Шудао, 1995, с. 84 – 85].

IV.3. Фрагмент зеркала с выступающим гладким бортиком. Орнаментальное поле обрамляет лента из параллельных полосок. Сохранились фигура тигра и шишечка (рис. 2, 3). Найден Г.П. Сосновским в могиле № 123 могильника Ильмовая Падь. Публикации: [Сосновский, 1946, с. 62, рис. 12; Руденко, 1962, с. 92, рис. 65, б].

Данное зеркало принадлежит к подтипу *си жу цинь шоу* (“четыре соска с животным узором”). В орнаменте этого подтипа между четырьмя сосками встречаются различные животные: драконы, птицы,

звери, а также духи-небожители (*сы шэнь*) и др. Данные зеркала были распространены с середины периода Западной Хань вплоть до начала периода Восточной Хань [Цю Шицзин, 1997, с. 68].

V. Фрагмент зеркала, на бортике которого узкая гладкая лента, лента с орнаментом зооморфного вида и лента из треугольников. Между лентами из параллельных полосок орнаментальное поле с растительным орнаментом и маленькой шишечкой, окруженной арочным узором (рис. 2, 4). Найден П.К. Кондратьевым в кургане № 25 в Ноин-Уле. Хранится в Государственном Эрмитаже. Публикация: [Руденко, 1962, с. 92, рис. 65, 2].

Орнаментация бортика данного зеркала является характерной для времени Восточной Хань [Чжоу Шижун, 1995, с. 165, 169].

VI. Краевой обломок бортика, на котором пять лент: узкая гладкая, с зигзагообразной полосой, из треугольников, еще одна гладкая и из параллельных полосок. Найден П.Б. Коноваловым в погребении № 2 могильника Черемуховая Падь. Хранится в музее БНЦ СО РАН (г. Улан-Удэ), инв. № 394. Публикация: [Коновалов, 1976, с. 204, табл. XXII, рис. 2].

Ввиду незначительности сохранившегося фрагмента его трудно отнести к какому-либо типу, но характер орнаментации бортика приближается к зеркалам типа TLV.

Таким образом, зеркала из погребений хунну в Ильмовой и Черемуховой падах, из Ноин-Улы и экземпляр из городища Баян-Ундэр могут быть разделены на четыре основных типа. Наиболее ранней датой для них является середина периода Западной Хань, т.е. I в. до н.э. (исключая зеркала V, VI, аналогов которых пока найти не удалось).

Зеркала с Иволгинского городища

Типологические отличия зеркал с Иволгинского городища позволяют рассматривать их отдельно от зеркал, описанных выше. Всего на Иволгинском городище было найдено семь фрагментов зеркал, которые описаны А.В. Давыдовой [1995, с. 35 – 36]. Из них, из-за незначительности сохранившихся частей, можно уверенно отнести к какому-либо типу только три фрагмента: с изображением птицы [Там же, табл. 130, 2], с оформлением в виде звезды [Там же, табл. 103, 7] и с мотивом “лепестка-щетки” [Там же, табл. 81, 10]. Что касается остальных, то по сохранившимся фрагментам довольно трудно четко определить их принадлежность к какому-то типу. Остаток бортика зеркала с рельефными арочками [Там же, табл. 123, 1], по нашему мнению, нельзя уверенно относить к периоду Западной Хань, опираясь только на этот признак. Дело в том, что подобное оформление бортика встречается и у зеркал более ранних типов, к примеру, вклю-

ченных Б. Карлгреном в категории D и E (доханьское время) [Karlgren, 1941, p. 62 – 80, 96], и без каких-либо других данных сложно говорить о точном отношении этого зеркала ко времени Западной Хань.

В связи с этим можно отметить, что зеркала из Иволгинского городища, тип которых определен, относятся к доханьскому времени (III в. до н.э.) или к периоду ранней Западной Хань (II в. до н.э.), тогда как зеркала из погребений и из городища Баян-Ундэр датируются временем существования поздней Западной Хань (I в. до н.э.) или Восточной Хань (наиболее поздняя дата – конец I – начало II в. н.э.). В будущем, возможно, появятся новые данные, которые помогут уточнить или опровергнуть данное распределение.

Таким образом, проведенное исследование китайских зеркал показало, что такого рода материалы могут быть дополнительным элементом при выделении хронологических этапов материальной культуры хунну. Однако необходимо отметить, что использовать предметы китайского производства в качестве датированных следует с большой долей осторожности, лишь в сочетании с анализом всего вещевого комплекса хунну.

Роль зеркал в духовной культуре древних народов

Исследуя вопрос о роли зеркал в жизни хуннского общества, необходимо обратить внимание на тот факт, что у разных народов Евразии, как у кочевников, так и у земледельцев, бронзовые зеркала были одними из наиболее сакрально значимых предметов, в которых нашли отражение существовавшие в древности верования и представления.

Типологии, семантике и производству зеркал посвящено большое число работ как в отечественной, так и в зарубежной литературе. Из публикаций последних лет отметим исследования календарно-астрономического содержания орнамента бронзовых зеркал [Ларичев, 1998а,б; Алкин, 1999; и др.].

Не вдаваясь подробно в обсуждение сложной проблемы места зарождения традиции изготовления бронзовых зеркал, отметим лишь, что как в Сибири, так и на территории Китая зеркала появились сравнительно давно. В Китае появление первых зеркал относится к культуре Цицзя, некоторое количество шаньиньских зеркал было найдено в основном в погребальных памятниках [Чжоу Шижун, 1995, с. 1; Цю Шицзин, 1997, с. 7 – 8]. В Сибири местное производство зеркал появилось в середине II тыс. до н.э., а затем активно продолжалось в течение карасукского и тагарского периодов [Лубо-Лесниченко, 1975, с. 8]. На протяжении всей древней и средневековой истории народов Сибири зеркала играли важную роль в погребальном

обряде, что свидетельствует об определенной смысловой нагрузке, возлагавшейся на эти предметы. Бронзовые зеркала часто встречаются в погребальных памятниках кочевников на обширной территории Центральной и Средней Азии [Цэвэвдорж, 1978, с. 112, рис. 3, 32 – 37, с. 113, рис. 4, 2; Грач, 1980, с. 191, рис. 53; Оэрдосы..., 1986, с. 143; Новгородова, 1989, с. 242, рис. 23, 24, с. 266, рис. 1 – 17; Неверов, Степанова, 1990, с. 264, рис. 16, 1, с. 265, рис. 17, 1; Кубарев, 1991, с. 99, рис. 25; Цыбиктаров, 1998, с. 237, рис. 50; и др.].

В культурах древних народов как Евразии, так и Великой Китайской равнины зеркала зачастую наделялись различными магическими свойствами, что обуславливало их использование в ритуальных и обрядовых действиях. Их круглая форма отождествлялась с солнцем, а способность отражать свет придавала этим предметам дополнительную силу.

Орнамент и надписи на зеркалах также были наполнены глубоким смыслом. На сибирских зеркалах часто изображались сцены терзания, в которых участвуют различные животные: копытные, хищники, фантастические существа, мифические птицы и др. Считается, что в данных мотивах отображены фрагменты общеазиатского мифа о космической погоне [Кубарев, 1991, с. 162 – 163].

На китайских зеркалах, начиная с времени Западной Хань, часто можно наблюдать различного рода надписи, в том числе и указывающие на свойства зеркал отражать злых духов: "...пусть [зеркало] отгоняет злые влияния, пусть [Вы] будете таким же безграничным, как небо..." – надпись на зеркале конца периода Западной Хань (I в. н.э.) [Лубо-Лесниченко, 1975, с. 38 – 39, № 7].

Древние китайцы считали, что злые духи, населяющие землю, могут отразиться в зеркале и стать видимыми, поэтому защита людей от них и стала одной из главных функций зеркала в мире живых. (До сих пор можно видеть небольшие стеклянные зеркальца, висящие перед входом в дома.) Эти представления, по-видимому, были экстраполированы и на потусторонний мир. Есть сведения, что в некоторых случаях зеркала помещались отражающей стороной вверх в области грудной клетки покойного. В этом положении оно должно было защитить умершего от злых духов и принести свет в темноту могилы [Ruppert, Todd, 1966, p. 13].

На зеркалах типа *гуй цзю* (или TLV), распространенных со времени правления Ван Мана до середины периода Восточной Хань, были отражены представления древних китайцев о разделении Вселенной. Все композиционные элементы: знаки T, L, V, орнамент, помещавшийся между ними, а также надписи – составляют одно целое и символизируют карту неба. Круглая петелька на зеркале представляет собой Сре-

днее государство, квадратная рамка вокруг нее обозначает землю (*инь*), а сама круглая форма зеркала – небо (*ян*). Вокруг квадратной рамки находятся восемь шишечек, которые символизируют поддерживающие небесную крышу столбы. Знаки T, отходящие от квадратной рамки, означают четыре стороны света, знаки V – четыре моря, а знаки L представляют собой большие земные ворота, предотвращающие вхождение злых сил [Ли Цайпин, 1995, с. 36]. Изображаемые между этими знаками узоры также имеют глубокий смысл. Например, на зеркалах *сы шэнь гуй цзю* выгравированы четыре духа-божества: *бай ху* – Белый Тигр – дух-покровитель запада, *сюань у* – Черное Воинство, изображавшееся в виде змеи с черепахой, – символ севера, *цан лун* – Синий Дракон – восток, *чжу цюэ* – Красный Воробей – юг. Таким образом, в древнем Китае зеркала служили своего рода материальным отображением идей об устройстве мира, а рисунки на них – иллюстрациями к бытовавшим в то время мифам и легендам.

Вера в сверхъестественную силу зеркал сохранялась у народов долгое время. В Китае зеркала использовались в различных функциях: для предсказания будущего, в даосских ритуалах получения "священного огня" и "чистой воды", а также в медицинских целях. Вера в излечение от болезней с помощью древних зеркал была основана на представлениях об их защитных свойствах. Осколки древних зеркал растирали и принимали внутрь как лекарство [Ruppert, Todd, 1966, p. 15 – 16]. В обрядовой практике тувинского шаманства зеркала не только излечивали и ограждали шамана от злых сил, но и осуществляли его связь с небом [Кубарев, 1991, с. 161]. В XVIII в., по свидетельству путешественника И.Г. Гмелина, китайские зеркала были одним из элементов бурятского шаманского костюма: «оно <одеяние> было увешано многочисленными медными пластинками, похожими на т.н. "зеркала", которые находят при раскопках старинных могил. Одна сторона этих пластинок была гладкая, а на другой было по несколько накладных китайских знаков» (из книги Гмелина "Путешествие по Сибири", цит. по: [Гирченко, 1939, с. 87, прил. 2]).

Бронзовые китайские зеркала очень высоко ценились как в самом Китае, так и среди кочевников во все эпохи. В могиле чиновника Бу Цюаньцю и его жены в г. Лоян, относящейся к 86 – 49 гг. до н.э., возле каждого погребенного в области левого плеча было найдено по одному целому зеркалу разного типа (*чжао мин* и *сы жу сы пань чи*), которые лежали в лаковых шкатулках. В шкатулке возле Бу Цюаньцю кроме зеркала также находилась его личная печать [Лоян..., 1977, с. 4]. Видимо, зеркало и печать были наиболее ценными личными вещами. По материалам могильника Кокэль (II в. до н.э. – V в. н.э.) в Туве известны фрагменты зеркал, использовавшихся, возможно,

в качестве амулетов, так как на некоторых из них имеются отверстия, через которые продеты ремешки, кроме того, обломки сильно заношены. Зеркала помещались возле головы погребенного, иногда в деревянном пенале [Дьяконова, 1970, с. 107, 111, 122, 143, 195]. Зеркала со следами длительного использования и ремонта встречаются и в курганах Юстыда [Кубарев, 1991, с. 105]. Это свидетельствует о высокой ценности зеркал и о длительном и бережном их хранении.

К сожалению, из-за того что большинство хуннских могил были разграблены, мы не можем точно сказать о расположении зеркал в погребениях. Ни один экземпляр из нашей коллекции не был найден в первоначальном состоянии. Обращает на себя внимание тот факт, что все они во фрагментах. Наличие железного ножа в обломках зеркала на городище Баян-Ундэр наводит нас на мысль о намеренной поломке зеркал в ритуальных целях. Среди фрагментов данного зеркала не оказалось обломка с иероглифом *жи* – “солнце”. Мы не можем с уверенностью сказать, случайность это или нет.

Преднамеренно разбитые зеркала были встречены в курганах Юстыда и Уландрыка [Кубарев, 1991, с. 160], в сарматских погребениях [Хазанов, 1964] и в Средней Азии [Литвинский, 1964]. Существует мнение, что в Китае разбитое зеркало символизирует расставание родственников или супругов [Руденко, 1962, с. 91]. В китайском языке есть специальный термин *хэцзин* (*хэ* – “соединяться, встречаться”, *цзин* – “зеркало”), который переводится как “встреча супругов после разлуки” (по преданию о потерявших друг друга супругах, которые перед разлукой разломали зеркало и каждый взял обломок, по этим обломкам они впоследствии отыскиали друг друга) [Большой китайско-русский словарь, 1983, с. 452, ст. 1925]. С другой стороны, намеренная поломка инвентаря в процессе погребального ритуала широко известна у многих народов и связана с представлением о том, что перед переходом в загробный мир вещи тоже должны “умереть” вместе с хозяином. Зеркало, считавшееся вместилищем души, также обязательно должно было быть разбито, так как это предохраняло от появления души мертвого среди живых [Хазанов, 1964, с. 94; Литвинский, 1964, с. 100 – 101].

Среди остатков погребального инвентаря хунну также известны случаи специальной порчи, в могильнике Дэрестуйский Култук в погребении № 120 концевые накладки лука были разломаны на несколько частей и лежали на черепе погребенного: одна из них закрывала глазницы, две части другой лежали параллельно друг другу. По мнению С.С. Миняева, такие действия могут быть объяснены “обычным для древних обществ представлением о мире мертвых и страхом перед возможным возвращением и мстью убитых” [Миняев, 1998,

с. 70]. На существование определенного страха перед мертвыми указывает состояние скелетов: у некоторых отсутствуют кости стопы и часть берцовой кости, у других кости стоп лежат отдельно либо в керамических сосудах, иногда пяточные кости разрублены вдоль, также встречаются и другие повреждения, скорее всего, связанные с ритуальными действиями.

Опираясь на данные, полученные при раскопках Дэрестуйского могильника, можно с уверенностью сказать, что среди хунну практиковалась порча инвентаря и повреждение тел умерших, как подтверждение их перехода в иной мир.

Выводы

Таким образом, принимая во внимание изложенные выше данные о магической роли зеркал у различных народов, мы считаем, что и хунну имели подобные представления и зеркала занимали важное место в их ритуальной практике. Несомненно, что тщательный анализ привозных китайских предметов, в частности бронзовых зеркал, не только способствует более глубокой разработке проблем, связанных с характеристикой отношений между хунну и Китаем в данном случае, но и раскрывает новые особенности духовной культуры кочевников.

Список литературы

- Алкин С.В.** Небесные змеи на зеркале из Ганьсу // Гуманитарные науки в Сибири. – 1999. – № 3. – С. 79 – 83.
- Большой** китайско-русский словарь / Под ред. проф. И.М. Ошанина. – М.: Наука, 1983. – Т. 2. – 1100 с.
- Гирченко В.П.** Русские и иностранные путешественники XVII – XVIII и первой половины XIX в. о бурят-монголах. – Улан-Удэ: Бурят. кн. изд-во, 1939. – 92 с.
- Давыдова А.В.** Иволгинское городище. – СПб.: Фонд АзиатИКА, 1995. – 180 с.
- Грач А.Д.** Древние кочевники в центре Азии. – М.: Наука, 1980. – 255 с.
- Данилов С.В.** Раскопки здания на хуннском городище Баян-Ундэр в Джидинском районе Республики Бурятия // Археология и этнология Дальнего Востока и Центральной Азии. – Владивосток: Наука, 1998. – С. 111 – 114.
- Доржсүрэн Ц.** Раскопки могил хунну в горах Ноин-Ула на реке Хуни-Гол (1954 – 1957 гг.) // Монгольский археологический сборник. – М.: Наука, 1962. – С. 36 – 44.
- Дьяконова В.П.** Большие курганы-кладбища на могильнике Кокэль (по результатам раскопок за 1963, 1965 гг.) // Тр. Тувинской комплексной археолого-этнографической экспедиции. – Л., 1970. – Вып. 3. – С. 80 – 209.
- Коновалов П.Б.** Хунну в Забайкалье (Погребальные памятники). – Улан-Удэ: Бурят. кн. изд-во, 1976. – 221 с.
- Кубарев В.Д.** Курганы Юстыда. – Новосибирск: Наука, 1991. – 187 с.
- Кызласов Л.Р.** Древняя Тува. – М.: Изд-во Моск. ун-та, 1979. – 206 с.

- Лаврова М.П.** Китайские зеркала Ханьского времени (из собрания Русского музея) // *Материалы по этнографии.* – Л., 1927. – Т. 4, вып. 1. – С. 1 – 14.
- Ларичев В.Е.** Календари “страны стерегущих золото скифов” // *Сибирь в панораме тысячелетий.* – Новосибирск: Изд-во ИАЭт СО РАН, 1998а. – Т. 1. – С. 319 – 330.
- Ларичев В.Е.** Великое зеркало // *Проблемы археологии, этнографии, антропологии Сибири и сопредельных территорий: Материалы VI годовой сессии ИАЭт СО РАН, декабрь 1998 г.* – Новосибирск: Изд-во ИАЭт СО РАН, 1998б. – Т. 4. – С. 270 – 275.
- Литвинский Б.А.** Зеркало в верованиях древних ферганцев // *Сов. этнография.* – 1964. – № 3. – С. 97 – 104.
- Лубо-Лесниченко Е.И.** Привозные зеркала Минусинской котловины: К вопросу о внешних связях древнего населения Южной Сибири. – М.: Наука, 1975. – 167 с.
- Миняев С.С.** К проблеме “ранних” и “поздних” памятников хунну // *Древние памятники Северной Азии и их охраняемые раскопки.* – Новосибирск: ИИФиФ СО АН СССР, 1988. – С. 40 – 53.
- Миняев С.С.** Дэрестуйский могильник. – СПб.: Фонд АзиатИКА, 1998. – 233 с.
- Неверов С.В., Степанова Н.Ф.** Могильник скифского времени Кайнду в Горном Алтае // *Археологические исследования на Катунь.* – Новосибирск: Наука, 1990. – С. 242 – 270.
- Новгородова Э.А.** Древняя Монголия. – М.: Наука, 1989. – 383 с.
- Руденко С.И.** Культура хуннов и ноинулинские курганы. – М.; Л.: Изд-во АН СССР, 1962. – 280 с.
- Сосновский Г.П.** Дэрестуйский могильник // *Проблемы истории докапиталистических обществ.* – 1935. – № 1/2. – С. 172 – 173.
- Сосновский Г.П.** Раскопки в Ильмовой пади // *СА.* – 1946. – № 8. – С. 51 – 61.
- Талько-Грынцевич Ю.Д.** Суджинское доисторическое кладбище // *Тр. Троицкосавско-Кяхтинского отд-ния Приамурского отд. Русского Географического об-ва.* – М., 1899. – Т. 1, вып. 2. – С. 1 – 77.
- Филиппова И.В., Амоголонов А.А.** Китайское зеркало из городища Баян-Ундэр // *250 лет сибирской археологии: Материалы XXXVII РАЭСК.* – Красноярск: КГПУ, 1997. – С. 90 – 91.
- Хазанов А.М.** Религиозно-магическое понимание зеркал у сарматов // *Сов. этнография.* – 1964. – № 3. – С. 89 – 96.
- Цыбиктаров А.Д.** Культура плиточных могил Монголии и Забайкалья. – Улан-Удэ: Изд-во БГУ, 1998. – 192 с.
- Цэвэндорж Д.** Чандманьская культура // *Археология и этнография Монголии.* – Новосибирск: Наука, 1978. – С. 108 – 117.
- Цэвэндорж Д.** Новые данные по археологии хунну (по материалам раскопок 1971 – 1977 гг.) // *Древние культуры Монголии.* – Новосибирск: Наука, 1985. – С. 51 – 86.
- Ли Цайпин.** Хухэаотэ боугуань гуань цан тун цзин цянь лунь (Немного о бронзовых зеркалах, хранящихся в музее г. Хух-хото) // *Нэймэнгу вэньу каогу.* – 1995. – № 1/2. – С. 32 – 36 (на кит. яз.).
- Ли Цзинхуа.** Цзюань сыцзяньгоу сань цзо хань мудэ фацзюэ (Раскопки трех ханьских могил в Сыцзяньгоу, Цзиюань) // *Вэньу.* – 1973. – № 2. – С. 46 – 53 (на кит. яз.).
- Лоань си хань буцзоань му бихуа му фацзюэ цзяньбао** (Краткое сообщение о раскопках могилы Бу Цюаньцзо с росписью времени Западной Хань в Лоанье) // *Вэньу.* – 1977. – № 6. – С. 1 – 11 (на кит. яз.).
- Ма Цзиньхун.** Хань цзин (Ханьские зеркала). – Шанхай: Шанхай кэсюэ, 1998. – 75 с. (на кит. яз.).
- Оэрдосы ши цинтунци** (Ордосские бронзы). – Бэйцзин: Вэньу, 1986. – 402 с. (на кит. яз.).
- Пэй Минсян, Цао Гуйцэнь, У Чжюнь.** Хэнань тунбо ваньган хань му дэ фацзюэ (Раскопки ханьских могил в с. Ваньган в уезде Тунбо пров. Хэнань) // *Каогу.* – 1964. – № 8. – С. 385 – 392 (на кит. яз.).
- Сунь Шудао.** Сичаогу гу му цонь си хань тун цзин дунаньдай яньцзю (Исследование по периодизации скопления западноханьских зеркал из могильника Сычаогу) // *Ляохай вэньу сюэ кань.* – 1995. – № 1. – С. 79 – 85 (на кит. яз.).
- Су Тяньцзюнь.** Бэйцзин чанпин байфу цунь хань, тан, юань муцзан фацзюэ (Раскопки ханьских, танских, юаньских могил в деревне Чанпин Байфу близ Пекина) // *Каогу.* – 1963. – № 3. – С. 130 – 135, 144 (на кит. яз.).
- Сюнь Чуаньсинь.** Тань Мавандуй сань хао си хань му чутудэ лубо (Дискуссия об игре Лубо, найденной в западноханьской могиле № 3 в Мавандуй) // *Вэньу.* – 1979. – № 4. – С. 35 – 39 (на кит. яз.).
- Тан Синхуан.** Чжэнчжоу, синьтунцяо хань дай хуасян кун синь чжуан му (Могила ханьского времени из пустотелого разрисованного кирпича в Синьтунцяо, Чжэньчжоу) // *Вэньу.* – 1972. – № 10. – С. 41 – 48 (на кит. яз.).
- Цю Шицзин.** Тун цзин (Бронзовые зеркала). – Хэфэй: Хуан шань, 1997. – 122 с. (на кит. яз.).
- Чжан Хуйин.** Ганьсу тяньшуй ши гуцясы фасянь дун хань муцзан (Исследования восточноханьских могил в Гуцясы, г. Тяньшуй, пров. Ганьсу) // *Каогу.* – 1991. – № 1. – С. 85 – 86, 42 (на кит. яз.).
- Чжао Гоби.** Хэнань гун сянь шицзя чжуан гу муцзан фацзюэ цзяньбао (Краткое сообщение о раскопках древних могил в деревне Шицзя в уезде Гун, пров. Хэнань) // *Каогу.* – 1963. – № 2. – С. 71 – 79 (на кит. яз.).
- Чжоу Шицзун.** Чжунго тунцзин туань цзи (Сборник орнаментов китайских бронзовых зеркал). – Шанхай: Шанхай шудянь чубань, 1995. – 302 с. (на кит. яз.).
- Чэн Хуй.** 1964 – 1965 нянь янь ся ду муцзан фацзюэ баогоао (Сообщение о раскопках могил Сяду (нижняя столица) княжества Янь в 1964 – 1965 гг.) // *Каогу.* – 1965. – № 11. – С. 548 – 561, 598 (на кит. яз.).
- Karlgren B.** Early Chinese Mirror Inscriptions // *The Bulletin of the Far Eastern Museum Antiquities.* – Stockholm, 1934. – N 6. – P. 4 – 60.
- Karlgren B.** Huai and Han // *The Bulletin of the Far Eastern Museum Antiquities.* – Stockholm, 1941. – N 13. – P. 3 – 130.
- Ruppert M., Todd O.** Chinese Bronze Mirrors (A Study based on the Todd collection of 1000 bronze mirrors found in the five northern provinces of China). – N.Y.: ACP Press, 1966. – 99 p.