

# ГУННЫ В СИБИРИ

УДК 902.2

**В.И. Молодин, Кан Ин Ук**

*Институт археологии и этнографии СО РАН,  
пр. Академика Лаврентьева, 17, Новосибирск, 630090, Россия  
E-mail: bronz@us.nsc.ru*

## ПАМЯТНИК ЯРХОТО В КОНТЕКСТЕ ГУННСКОЙ ПРОБЛЕМЫ

### Введение

Синьцзянский Уйгурский автономный район находится в северо-западной части Китая. С древности эта территория была связующим звеном между Китаем и евразийской степью. К сожалению, археологические материалы из Синьцзяна известны меньше, чем из других районов Китая. По этой причине трудно представить в полном объеме общую схему развития древних культур Синьцзяна. Именно поэтому каждое сообщение о новых открытиях в данной зоне имеет очень большое значение.

В 1996 г. совместная экспедиция Института археологии Синьцзяна и Отряда по изучению Великого Шелкового пути университета Васэда (Япония) провела раскопки памятника гуннского времени в Турфанской котловине. Научный отчет об этих работах пока не опубликован. Имеется лишь статья в научно-популярном журнале “Newton”, издающемся в Корее и Японии [Найден золотой головной убор..., 1997], в которой представлен чрезвычайно интересный археологический материал, позволяющий высказать некоторые предварительные суждения о историко-культурных явлениях в Синьцзяне гуннского времени.

### Характеристика памятника

До недавнего времени район Ярхото в Турфанской котловине Китая был известен памятниками каменного века и средневековья. В 1900, 1901 гг. здесь под руководством В.И. Роборовского работали первые экспедиции. Они исследовали стоянки каменного века. В 1908 – 1909 гг. российская экспедиция К.Г. Маннегея раскопала городище Коняшар (Старый город). В 1920-х гг. раскопками городища Ярхото занималась



Рис. 1. Карта Китая и сопредельных территорий.

японская экспедиция\*. Таким образом, уже в первой четверти XX в. Ярхото был хорошо известен исследователям (историографию см. [Восточный Туркестан..., 1988, с. 23 – 61]). Важные научные результаты были получены в 1930 г. китайским археологом Хуан Вэнь Би. Он, раскопав 130 могил танского времени, сделал вывод о специфичности керамики из Ярхото и датировал весь комплекс Гаочанской эпохой (498 – 640 гг.) [Хуан Вэнь Би, 1983].

Памятник Ярхото расположен в оазисе Турфанской котловины (рис. 1). Эта зона представляет

\* Материалы этой экспедиции в Ярхото находятся в Республике Корея и на Тайване. В Республике Корея находки, в частности “Отани Коллекция”, хранятся в Национальном музее. В 1990 г. они были опубликованы в специальном альбоме “Выставка цивилизации Великого Шелкового пути”.

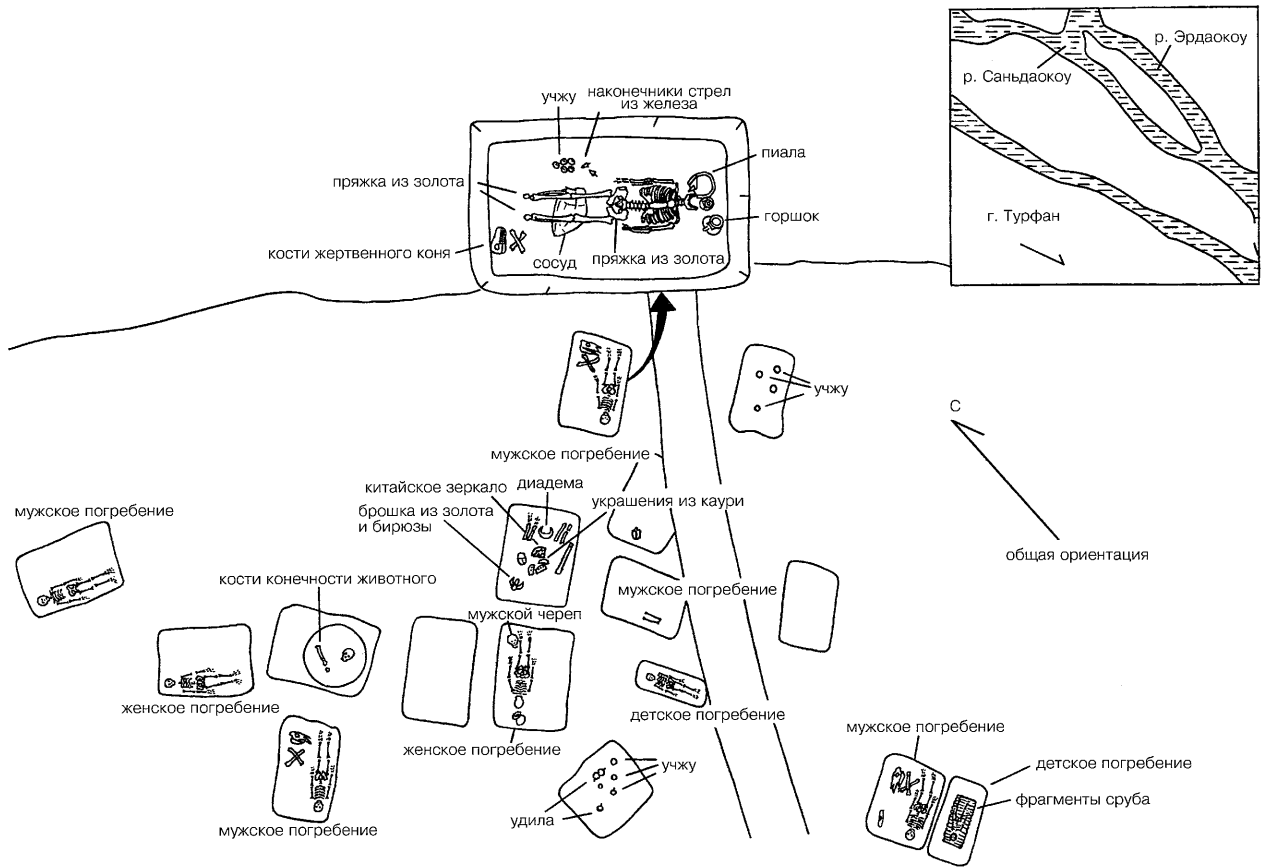


Рис. 2. Общий план могильника Ярхото.

собой благодатную среду для обитания человека. Поэтому не случайно, что именно здесь концентрируются местонахождения разных эпох. Могильник расположен в 10 км к западу от г. Турфан на берегу р. Саньдаокоу. В нем выявлено около 200 погребений государства Чэши (конец III в. до н.э. – около 450 г. н.э.) и еще порядка 1,5 тыс. погребений танской эпохи.

На противоположном берегу реки находятся развалины древнего города Цзаохэ, который считается столицей государства Чэши. Совместная японско-китайская экспедиция работает здесь с 1994 г. Сначала ею проводились раскопки только погребений Танского времени. В сентябре 1996 г. впервые было вскрыто 17 захоронений времени существования государства Чэши, причем большая часть могил оказалась разграбленной. Верхний почвенный слой этой части памятника, где расположен могильник времени государства Чэши, был нарушен, поэтому составить представление о надмогильных сооружениях невозможно. Если же таковые и существовали, то, учитывая характер местности, они представляли собой, скорее всего, земляные конструкции. На дне некоторых могильных ям обнаружены фрагменты древесины – возможно, остатки прямоугольных конструкций.

Умершие были погребены на спине в вытянутом положении, головой на юго-запад и северо-запад (рис. 2). Одна женщина положена в могилу на животе, в ногах у нее находился мужской череп. Кроме того, зафиксировано парное захоронение мужчины и женщины с богатым инвентарем, включавшим изделия из золота и железа. Особенностью мужских погребений является наличие в них черепа и двух длинных костей ног лошади. Последние находились перпендикулярно друг другу. Обычай сопровождать умершего костями жертвенного животного был широко распространен во многих районах Азии, однако такой способ не был известен в предгунское время. Останки жертвенных лошадей и предметы конской упряжи свидетельствуют в пользу, видимо, кочевого характера культуры населения, оставившего ранний погребальный комплекс некрополя Ярхото.

Погребальный инвентарь памятника богат и разнообразен. Жемчужиной коллекции является золотая диадема (рис. 3, 1). В верхней и нижней частях она украшена изображениями двух хищников семейства кошачьих, терзающих оленей. По мнению авторов статьи в журнале "Newton", диадемы этого типа получили распространение в Причерноморье. Однако следует отметить, что наиболее близкий аналог данного предмета, датируемый III – II вв. до н.э.,

обнаружен в Алучайдэне в Ордосе [Тян Гуан Цзинь, Гуо Шао Синь, 1980, с. 333 – 338]. Однако подобные диадемы, с точки зрения Тянь Гуан Цзинь, исследовавшего Алучайдэн, не принадлежат к собственно ордосским изделиям. Можно предположить, что богатые золотые вещи поздней ордосской культуры имели западное происхождение.

Ярхотоская диадема найдена в области костей ног человека, т.е. не *in situ* (см. рис. 2). Необходимо отметить, что подобные предметы отдельными исследователями интерпретируются как шейные гривны\*, поэтому находку из Ярхото мы называем диадемой условно. Такие украшения неоднократно встречались на Алтае и в Синьцзяне. Так, в курганах Уландрыка найдено девять таких предметов из дерева, покрытых золотой фольгой. На них изображены пары противоположащих животных: верблюдов, оленей, ланей и барсов [Кубарев, 1987, с. 270]. Подобные изделия обнаружены и в пазырыкских памятниках на Укоке [Molodin, 1995, p. 391 – 403, ill. 10; Idem, 1994, p. 117 – 125]. В настоящее время известно несколько обнаруженных в Синьцзяне украшений, выполненных в аналогичном стиле [Восточный Туркестан..., 1995, с. 261].

Еще одна запоминающаяся находка из Ярхото – золотой перстень с изображением головы животного, вероятно, льва (см. рис. 3, 2). В Ордосе украшения из бронзы с подобным оформлением найдены в могильнике Таохунбала, который датируется VI в. до н.э. [Тян Гуан Цзинь, 1976, с. 136, рис. 6, 6, 7]. Однако изображения животных из Таохунбала более схематичны и не могут быть однозначно отождествлены с каким-то конкретным видом. Более близкая аналогия – рельефное изображение головы хищника семейства кошачьих из золотой фольги в Алучайдэне [Тян Гуан Цзинь, Гуо Шао Синь, 1980, с. 333 – 337, рис. 2, 2].

Брошка из золота с инкрустацией из бирюзы по форме напоминает насекомое. Золотые украшения с бирюзой хорошо известны по находкам из памятников в Афганистане, например, из Сибарганского кургана (№ 2) Тилля тепе [Сарианиди, 1983, с. 128 – 129, рис. 4]. Брошки (или застёжки) из Тилля тепе, как и брошка из Ярхото, имеют крыловидный абрис. Это позволяет предположить западно-азиатские связи населения, оставившего могильник Ярхото.

Отдельную группу находок представляют золотые ажурные пряжки (см. рис. 3, 3), обнаруженные у костей ног погребенных и являющиеся частью поясных гарнитуров. Изделия подобной формы из бронзы, украшенные изображениями животных, повсеместно встречаются в комплексах гунно-сармат-



Рис. 3. Находки из могильника Ярхото.  
1 – диадема, 2 – золотой перстень, 3 – золотая пряжка.

ского времени на территории Евразии [Дэвлет, 1980, табл. 19 – 27].

В кратком описании материалов могильника упоминаются раковины каури [Найден золотой головной убор..., 1997]. В трех погребениях найдены китайские бронзовые монеты *учжу*, которые имели хождение в Китае при династии Хань.

Важное значение для датировки рассматриваемых погребений в Ярхото имеет фрагмент ханьского зеркала с орнаментом типа *синюнь*. Зеркала этого типа бытовали с середины раннегуннского периода при императоре Уди (141 – 81 гг. до н.э.) до начала нашей эры. Зеркало и монеты позволяют датировать анализируемый комплекс Ярхото рубежом эр. Именно такую дату имеет могильник Пинди, в котором тоже найдены монета *учжу* и фрагмент ханьского зеркала с орнаментом типа *синюнь* [Обзор..., 1988, с. 23 – 38]. Учитывая типологию этих монет, приведенную в отчете по раскопкам гуннского памятника Даодуньцзы [У Энь, Чжун Кань, Ли Цзинь Цзэн, 1990, с. 97], образцы, о которых идет речь, принадлежат второму типу, по публикуемой классификации. Монеты *учжу* из памятников гуннского времени Синьцзяна (Пинди, Гутай и Ярхото) представлены одним типом, характерным для периода правления императора Уди [Обзор..., 1988, с. 26, 33 – 34], и это не случайно. Судя по письменным китайским источникам, при императоре

\* Подобное изделие из кургана Иссык определено как шейная гривна (см. [Акишев, 1978, с. 35]).

Уди в результате влияния Хань на северо-западную часть Китая и Среднюю Азию в истории Великого Шелкового пути наступил расцвет, что подтверждают, по нашему мнению, и материалы могильника Ярхото.

На общем плане памятника (см. рис. 2) зафиксированы керамические изделия трех типов: горшок с рисованным орнаментом и заштрихованными треугольниками, направленными вершинами вверх; кубок с одной ручкой и пиала. Поверхность керамики покрыта красной пастой. Кроме того, в погребениях найдены удила, стрелы и ножи из железа, золотой пояс и кольцо из драгоценного камня, изображения которых, к сожалению, не опубликованы.

Интерпретировать памятник Ярхото помогают известные местонахождения гуннского времени в Синьцзяне. По данным письменных источников, здесь в эпоху раннего средневековья обитали племена усуней, юэчжэй, саков, лоулань и др. Б.А. Литвинский разделил могильники (с эпохи раннего железного века до средневековья) на несколько групп [Восточный Туркестан..., 1995, с. 255 – 284], однако эта классификация не учитывает некоторые недавно открытые памятники. Поэтому мы будем рассматривать местонахождения, не представленные в работе Б.А. Литвинского.

В настоящее время в Синьцзяне исследовано несколько курганных могильников – Алагоу, Чаоухугоу, Гуннайсы.

Могильник Алагоу находится в Турфанской котловине [Ван Бин Хуа, 1981, с. 18 – 22]. Надмогильное сооружение не сохранилось, осталась только прямоугольная ограда вокруг могильной ямы (рис. 4, 1). В могиле установлена деревянная камера из сосновых бревен диаметром 10 – 20 см (рис. 4, 2, 3). Размеры могильной ямы самого большого погребения (№ 30) с нишами в северной и западной частях 6,56 × 4,22 × 7,1 м (рис. 4, 3). Комплекс находок включает золотые украшения в виде зверей, деревянный лакированный овальный и прямоугольный бронзовый подносы, железные наконечники стрел и керамические предметы.

Золотая накладка на пояс с двумя львами похожа на ярхотоскую диадему (рис. 4, 12). Украшения, выполненные в зверином стиле, представлены реалистичными и стилизованными изображениями хищного зверя (рис. 4, 5, 6, 7, 8, 11, 12). Стилистически похожие изображения хорошо известны по материалам из памятников эпохи раннего железного века в Южной Сибири, в частности пазырькской культуры [Руденко, 1953, табл. LVI, 4 – 6]. Аналогии единственному найденному в Синьцзяне прямоугольному бронзовому подносу или алтарю, на котором изображены два стоящих животных, имеются в Казахстане [Заднепровский, 1992, с. 101 – 107, табл. 27 – 31]. На этом осно-

вании Ван Бин Хуа относит памятник к сакской культуре. Керамика лепная, изготовлена без гончарного круга, поверхность ее покрыта красной пастой. Имеются сосуды с крышками и ручками, а также пиалы. Вещи из дерева представлены лакированным подносом и фрагментами повозки, уменьшенная копия которой изготовлена специально для погребального обряда. Для могильника Алагоу характерны большая деревянная конструкция внутри могилы, китайские лакированные вещи и богатые золотые украшения. По радиоуглероду могильник датируется в пределах от 2345±75 до 2040±95 лет назад. С учетом относительной хронологии памятник может быть датирован в пределах от середины V в. до н.э. до рубежа эр. Российские исследователи отмечают сходство между материалами из Алагоу и образцами культуры саков из Семиречья, с одной стороны, и пазырькскими древностями – с другой [Восточный Туркестан..., 1988, с. 182 – 189]. Лаковый поднос имеет аналоги среди вещей, которые встречаются на рубеже эпох Чжаньго – Западной династии Хань, т.е. около III – II вв. до н.э. Кроме того, такой же поднос найден в ханьском памятнике Мавантуй [Ван Бин Хуа, 1981]. Поэтому правильнее будет датировать Алагоу II в. до н.э., по крайней мере, не раньше III в. до н.э. Этот памятник имеет большое значение для понимания процессов взаимоотношений с нарождающимися культурами гуннского времени в Центральной Азии.

Могильник Гуннайсы [Погребения..., 1985, с. 21 – 26] находится в Илийском Казахском округе в северо-восточной части Синьцзяна и состоит примерно из 30 курганов и поминальных сооружений. Самый большой курган имеет насыпь диаметром 300 м и высотой 10 м, насыпь остальных в диаметре 7 – 24 м и в высоту 0,5 – 2 м. Раскопаны 17 погребений, из них 15 – в каменных ящиках и 2 – грунтовые. В каждой могиле у западной боковой стены сохранились кости жертвенных баранов (рис. 5, 1). Поминальное сооружение (найдено впервые в Илийском крае) имеет прямоугольную каменную ограду размерами 2,6 × 2,6 м и 6 × 6 м. Поскольку его детальный план отсутствует, то мы можем только предположить сходство конструкции с хорошо известными в Центральной Азии культовыми святыщами гуннского и древнетюркского времени.

Комплекс предметов, найденных на памятнике, представлен обломком железного ножа, неорнаментированным зеркалом (рис. 5, 5), фрагментами золотых вещей, костяными наконечниками стрел и керамическими предметами. Найдены два сосуда, относящиеся к типу круглодонных горшков: один с ручкой на плечике (рис. 5, 2), другой представляет собой чашку (рис. 5, 3). Все сосуды не орнаментированы. Такая керамика и наконечники стрел из кости хорошо известны в регионе по материалам

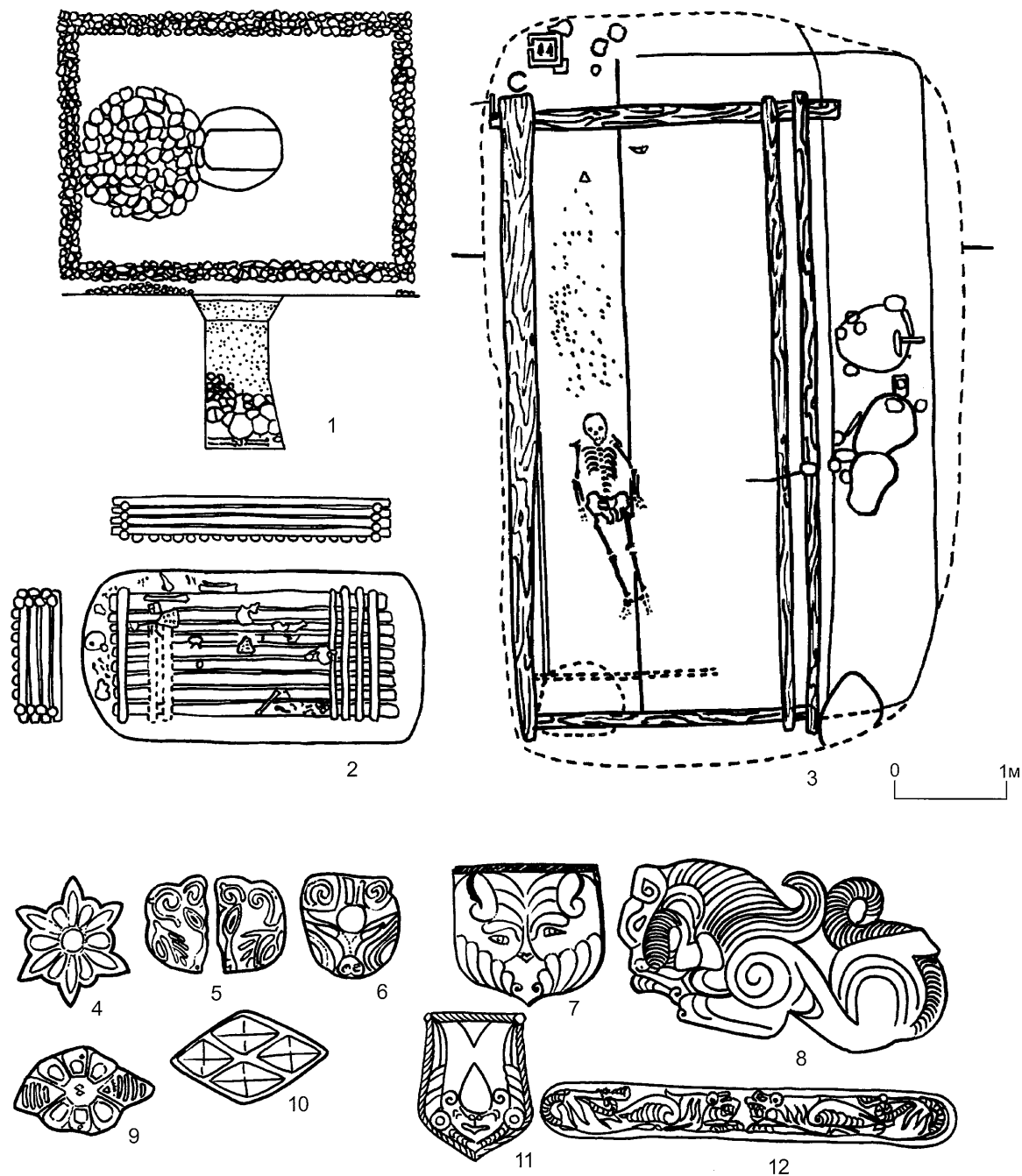


Рис. 4. Планы погребальных сооружений (1 – 3) и золотые предметы (4 – 12) из курганного могильника Алагоу.  
1, 2 – сооружение № 18; 3 – сооружение № 30.

памятников ханьского времени [Там же]. Бронзовое зеркало относится к типу медалевидных и имеет аналогии в памятниках эпохи раннего железа Центральной Азии, которые датируются широким хронологическим диапазоном – эпоха Воюющих царств (поздний этап Чжаньго) и эпоха Хань. Поэтому памятник Гуннайсы датируется нами рубежом II – I вв. до н.э. Он отличается от других местонахождений гуннско-

го времени Синьцзяна бедностью инвентаря, использованием камней при сооружении могильной конструкции, а также отсутствием атрибутов конской упряжи и следов жертвоприношений животных. Все это может свидетельствовать о том, что в данном памятнике погребены люди, отличавшиеся по социальному статусу от захороненных в других местонахождениях гуннской эпохи. Погребения в каменных

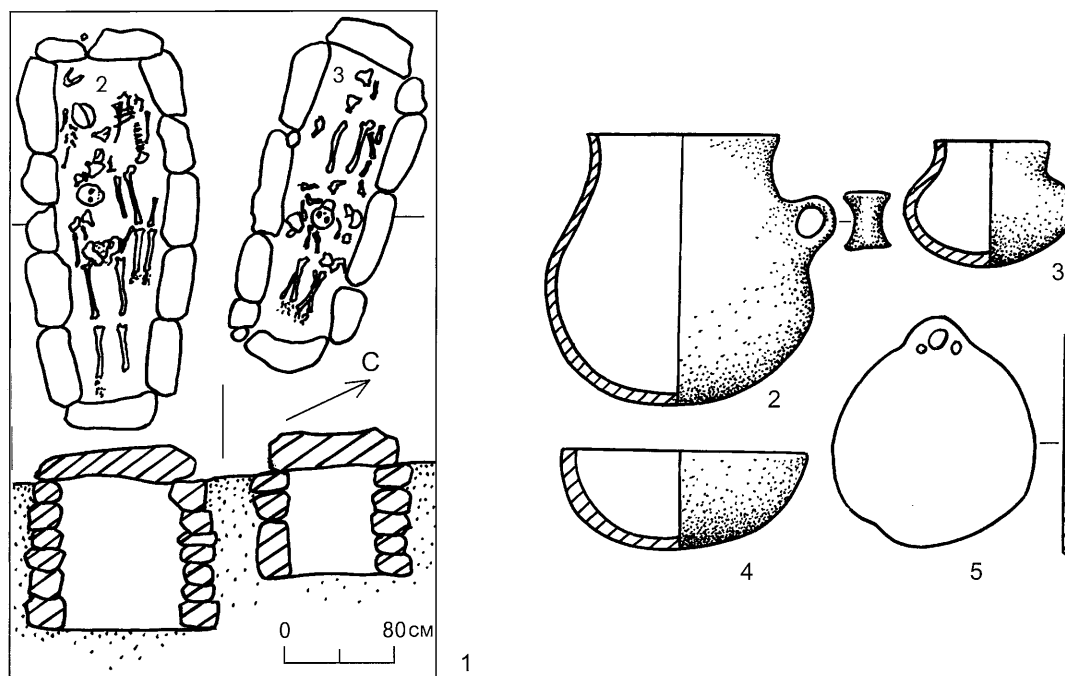


Рис. 5. Планы погребальных сооружений (1) и находки из могильника Гуннайсы (2 – 5).  
2 – 4 – сосуды, 5 – зеркало.

ящиках широко распространены в памятниках гуннского времени в Сычуане, Юньнани и Тибете, расположенных в Юго-Западном Китае. Район распространения каменных ящиков совпадает с горными территориями, населенными кочевниками. Эти народы считаются своего рода посредниками между представителями скифо-сарматского и ордоского мира, с одной стороны, и населением Южного Китая – с другой [Дун Энь Чжун, 1987, с. 152 – 278].

Местонахождение Чаоухугоу [Краткий отчет..., 1990б, с. 882 – 889] является разновременным памятником: Чаоухугоу-1 и Чаоухугоу-2 датированы бронзовым веком [Краткий отчет..., 1988, с. 75 – 99; Краткий отчет..., 1990б, с. 882 – 889], а Чаоухугоу-3 – ханьским временем. К тому же Чаоухугоу-3 представлен двумя пунктами – восточным и западным. В каждом из пунктов обнаружено соответственно 246 и 92 погребения. На поверхности земли расположены земляные и каменные сооружения, поэтому все памятники хорошо видны. Умершие были погребены на спине, головой на восток или северо-восток.

Авторы статьи о раскопках погребений Чаоухугоу [Там же] выделяют следующие погребальные конструкции:

а) гробовина, деревянная рама (рис. 6, 2). В яме обнаружен сруб в виде деревянной рамы. Перекрытие составляют пять тонких бревен. На краю рамы находились череп и две кости ног лошади. По обряду жертвоприношения и местоположению животного

могила очень похожа на погребение, зафиксированное на памятнике Ярхото;

б) катакомбы (рис. 6, 1). Могильные ямы с подбоем. Конструкция включает прямоугольный коридор и камеру, которая забутована кладкой из глиняных необожженных кирпичей, что имело место на Кенкольском могильнике и на других памятниках в Казахстане, однако подобные конструктивные особенности не были известны в рассматриваемых районах Китая. В таких погребениях также имеется костяк жертвенного коня;

в) узкая прямоугольная колода (рис. 6, 4). За пределами колоды находились жертвенные кости (череп и позвоночник) барана;

г) могила, выложенная по периметру глиняным необожженным кирпичом (рис. 6, 3). Раскопана только одна такая могила. Стены ее сооружены из десяти, потолок – из пяти кирпичей. Ниша, в которой найдены железный нож, череп и позвоночник барана, находилась в северной стене погребальной камеры.

Железные предметы, обнаруженные на могильнике, представлены клинком кинжала (рис. 7, 1, 7), трехлопастными наконечниками стрел (рис. 7, 6, 10), ножом (рис. 7, 9), пластиной с отверстиями (от доспеха?) (рис. 7, 8), пряжкой (рис. 7, 11). Китайское зеркало (тип TLV, *guijuqinshouwenqing*) и пряжки (рис. 7, 3, 13) выполнены из бронзы. Золотые предметы – брошь с бирюзовой инкрустацией (рис. 7, 15), а также пластинки, украшенные изображениями в зверином стиле (рис. 7, 22, 24). Комплекс

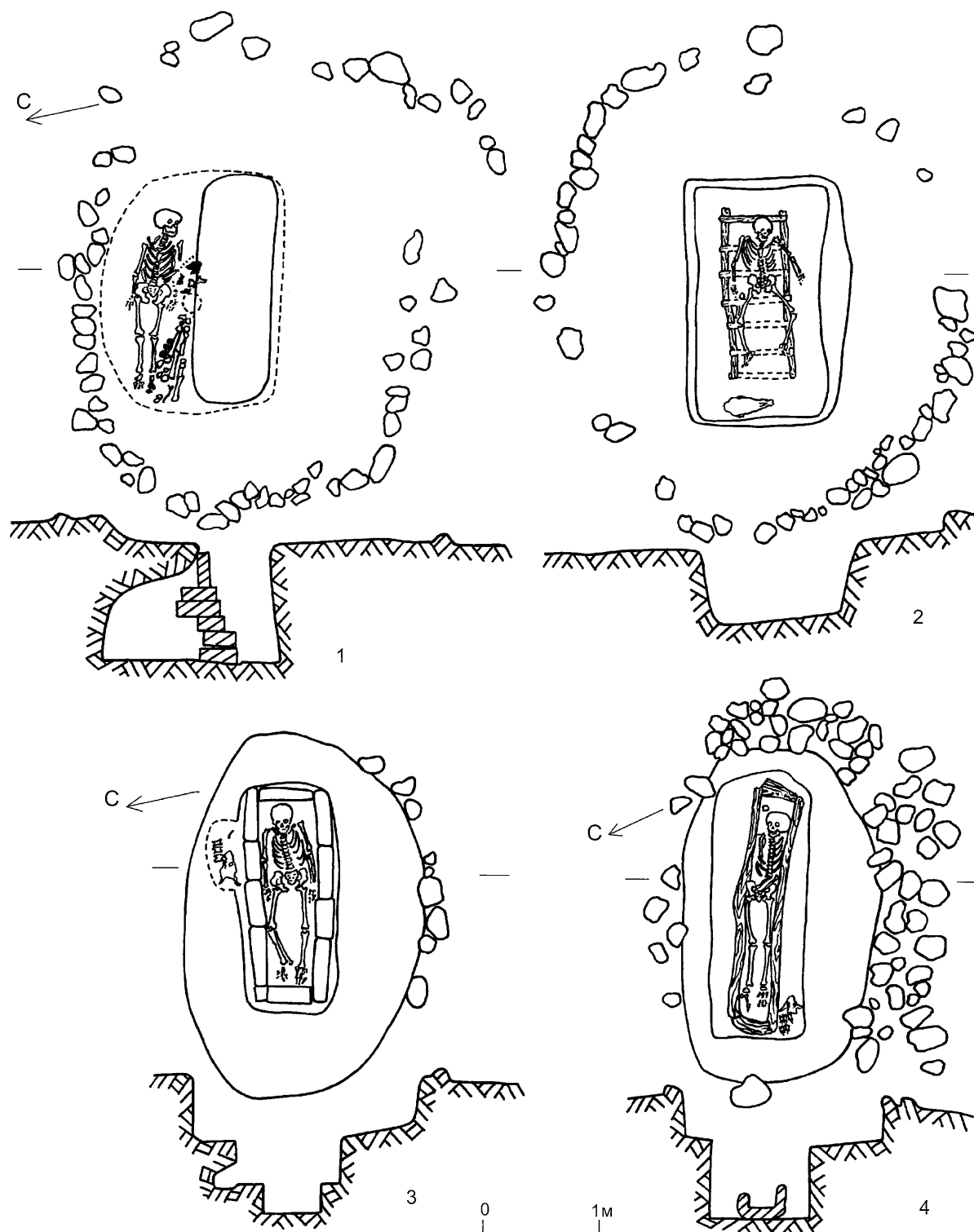


Рис. 6. Планы погребальных сооружений № 4 (2), 8 (1), 18 (3), 20 (4) курганного могильника Чаоухугоу.

дополняют концевая и средняя накладки на лук из кости (рис. 7, 4, 5) и сосуды (рис. 7, 26 – 28), изготовленные без применения гончарного круга. Характерен горшок, украшенный по плечикам волнистым узором. Эти керамические предметы очень напоми-

нают сосуды из Даодуньцзы, Баодунгоу, Иволги и Ноин-улы, которые специалисты считают гуннскими [У Энь, Чжун Кань, Ли Цзинь Цзэн, 1990, с. 93; У Энь, 1990, рис. 7]. Очевидно, что по общим характеристикам погребального обряда и комплекса

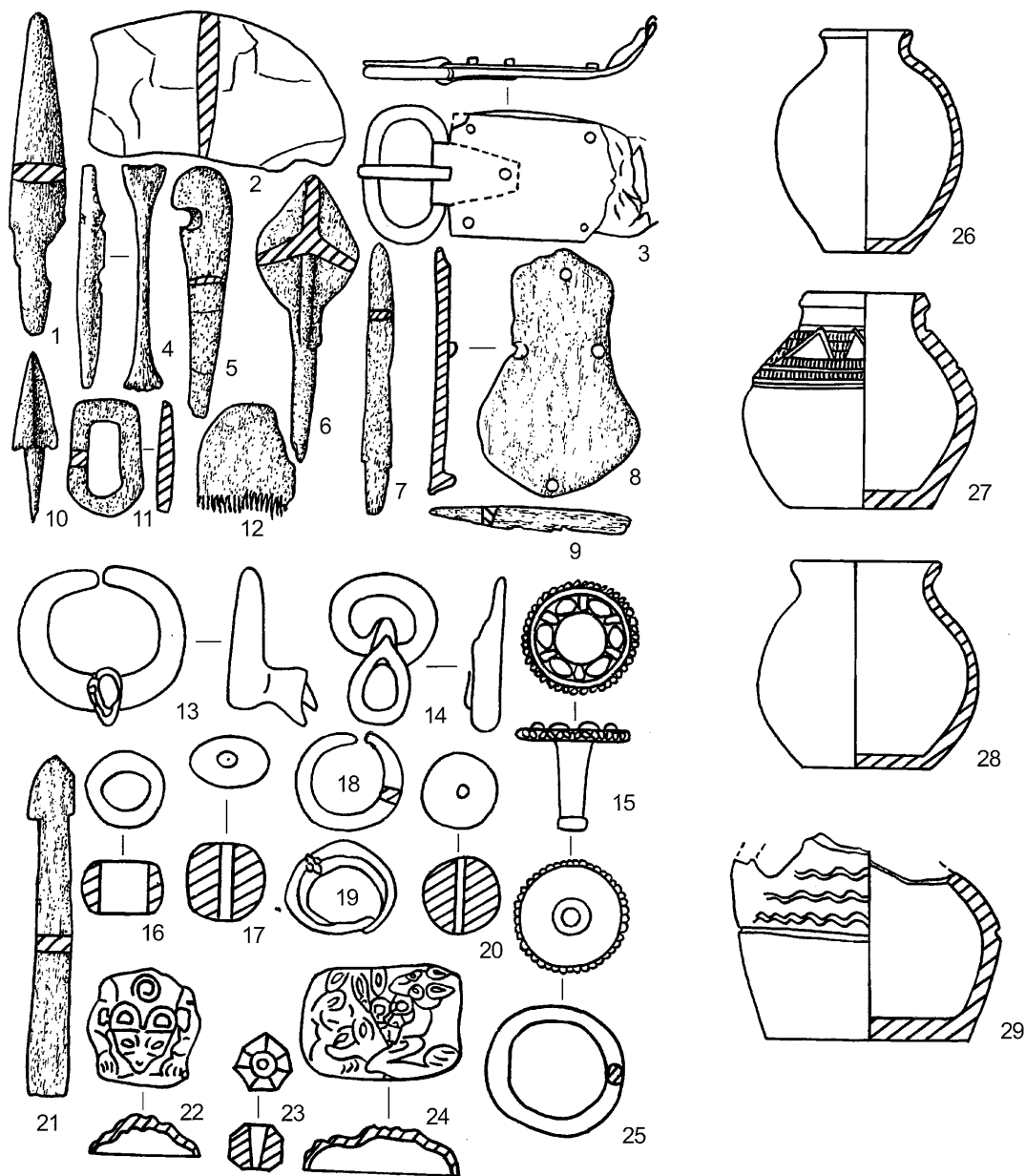


Рис. 7. Находки из курганного могильника Чаоухугоу.  
1, 6 – 11 – железо; 2, 20, 23 – камень; 3, 8, 13, 25 – бронза; 4, 12 – дерево; 5, 16, 17, 21 – кость;  
14, 15, 19, 22, 24 – золото и серебро; 26 – 29 – керамика.

инвентаря памятник Чаоухугоу следует связывать непосредственно с гуннским.

Несомненное сходство рассматриваемый комплекс демонстрирует с гуннскими памятниками на территории Забайкалья. Так, кинжал имеет аналоги среди материалов Иволгинского могильника [Давыдова, 1996, табл. 9, 5]. Железные накладки и трехлопастные наконечники стрел были обнаружены в Ильмовой Пади [Коновалов, 1976, табл. XIII, 6, 7, 10], железные накладки на пояс также известны в комплексах в этом регионе [Давыдова, 1996, табл. II – V, X –

XI]. Прослеживаются параллели и при сравнении керамических находок [Заднепровский, 1995, с. 97 – 103].

Немало черт подобия можно увидеть и в элементах погребальной обрядности гуннских могильников в сопоставляемых регионах. Например, узкий прямоугольный сруб с гробовиной были найдены в Черемуховой Пади [Давыдова, 1996, с. 59, табл. 3, 59; Коновалов, 1976, рис. 40], на Иволгинском могильнике обнаружено погребение в колоде [Давыдова, 1996, с. 12, табл. 41 (М 149)]. Ю.А. Заднепровский



предположил, что рассматриваемый комплекс Чаоухугоу-3 имеет немало параллелей с материалами синхронных культур в Семиречье и Фергане, а также в Приаралье, Поволжье и других, еще более западных, степных районах Европы. По его мнению, могильник Чаоухугоу-3 мог быть оставлен юэчжами [1995, с. 97 – 103]. Соглашаясь в принципе с приводимыми исследователями параллелями, мы считаем необходимым подчеркнуть, что многие черты сходства с культурами западных районов Евразии, о которых говорит Ю.А. Заднепровский, были обусловлены эпохальным сходством, поскольку такие же параллели демонстрируют и многие другие культуры гуннского времени Евразии. Сходство керамики из Чаоухугоу и Забайкалья, как, впрочем, и присутствие гончарных печей для обжига подобной посуды на р. Юстыд [Кубарев, Журавлева, 1986, с. 101 – 109] на Южном Алтае, вероятно, свидетельствует об этнокультурном единстве этих памятников.

В контексте рассматриваемой проблемы важно, что могильник Чаоухугоу-3 имеет сходство с ярхотским погребальным комплексом. Оно проявляется в наличии признаков обряда принесения в жертву лошадей, а также золотых изделий с характерной инкрустацией. Памятник Чаоухугоу-3 следует датировать I – II в. н.э., поскольку китайские зеркала (тип TLV, *guijuqinshouwenqing*) использовались со времени Восточного Хань. Учитывая радиоуглеродные даты, временем существования памятника можно считать 105 г. до н.э. – 145 г. н.э. [Краткий отчет..., 1988, с. 882 – 889].

### Заключение

На территории Синьцзяна находится ряд могильников гуннского времени. Эти памятники могут быть разделены на несколько типов.

*Лоуланьский тип* – могильники Пинтай и Гутай, а также Пинти на территории древнего города Лоулань. Они исследовались сначала Стейном [Stein, 1928], затем китайскими археологами. Выделен на основе данных антропологии. Антропологический анализ черепов из могильника Гутай показал, что останки одной особи принадлежали монголоиду южно-сибирского типа, четырех – средиземноморским европеоидам индо-афганского типа и еще один – промежуточным между средиземноморским и памиро-ферганским типом [Обзор раскопок..., 1989, с. 38]. Эти данные демонстрируют своеобразие памятника.

*Гуннайсытский тип* – могильник Гуннайсы, подробно охарактеризованный выше. Материал выявлен также в памятнике Улабайшэгу у г. Урумчи и датируется в пределах IV – I вв. до н.э. [Отчет..., 1988, с. 41 – 42]. Данные о нем очень скудны, однако памятник

Гуннайсы дает исследователю уникальные, несомненно специфичные материалы.

*Чаоухугоуский тип* ярко демонстрирует сильное влияние со стороны гуннской культуры Забайкалья. Материалы письменных источников также свидетельствуют о завоевании гуннами Турфана. По данным китайского исследователя Лин Ганя, это событие произошло при И Ли Ване [Лин Гань, 1984, с. 44 – 45]. Как сообщает китайский письменный источник “Шицзи”, Мао Тун Сян У завоевал юэчжей. Авторы считают, что таким образом гуннская культура смогла проникнуть в Синьцзян.

У Энь связывает гунскую культуру Забайкалья с северными гуннами [У Энь, 1990, с. 422 – 428]. Если это положение верно, то и памятник Чаоухугоу следует отнести именно к северным гуннам. Б.А. Литвинский отмечает, что ареал захоронений с подбоями совпадает с территорией обитания юэчжэй [Восточный Туркестан..., 1995, с. 259], однако следует помнить, что такие погребения встречаются и у северных гуннов. В этой связи напомним точку зрения японского археолога Цынода Буней, согласно которой появление Кенкольского могильника связано с походом Канцзю Вана, пытавшегося воспрепятствовать продвижению южных гуннов на запад [1971, с. 257 – 277].

*Алагоу-ярхотский тип* характеризуется присутствием сакских и пазырькских элементов в предметах материальной (например, диадема – гривна) и духовной культуры, а также отсутствием захоронений с подбоем. В Алагоу, а также в могильнике Субаши найдены бляхи [Лю Хун Лян, 1984, fig. 2], выполненные в зверином стиле, и имитации кинжалов, хорошо известные по раскопкам курганов пазырькской культуры [Кубарев, 1987, с. 102 – 110]. Данный тип, несомненно, связан с культурой Ордоса. В Синьцзяне известны памятники этого типа – некрополи Идин [Отчет..., 1982, с. 365 – 372] и Гуланьшарыкэ. Китайскими археологами определяется несколько памятников, находящихся около Турфана, как свидетельство влияния государства Чэши. Отсутствие полной информации не позволяет судить о возможном выделении локальных групп алагоу-ярхотского типа.

Эпоха Воюющих царств до ханьского времени представлена в Ордосе золотыми предметами. Н.В. Полосмак отмечает параллели в инвентаре и погребальном обряде между материалами из могильника Маочингоу в районе Ордоса и культуры раннего железного века предгорного Алтая [Полосмак, 1990, с. 101 – 107], представленной могильником Сибирка. Выделенный алагоу-ярхотский тип демонстрирует возможную линию контактов между культурами Алтая и Ордоса через Синьцзян.

Ф. Бергман [Bergman, 1939] и Стейн [Stein, 1928] исследовали в Синьцзяне довольно большое количе-

ство археологических памятников, среди которых могли быть и местонахождения гуннского времени. Они, вероятно, есть среди памятников, исследованных китайскими археологами (например, могильники Тэмуликэ [Курган..., 1988, с. 59 – 66] и Чжаосу [Предварительные раскопки..., 1962, с. 98 – 102]). Такие памятники соотносят с усуньской культурой. Однако их материалы, не говоря уже об этнокультурной идентификации, нуждаются в серьезном осмыслении.

Как указывалось, археологическая культура гуннского времени в Синьцзяне развивалась многопланово. Уже сейчас можно выделить несколько этнокультурных групп. Будущие археологические исследования охарактеризуют данные культуры подробнее и конкретнее. Уже приходилось отмечать, что на соседней с Синьцзяном территории Алтая можно выделить несколько археологических культур гуннского времени [Молодин, Черемисин, 1996, с. 47 – 49]. Продвижение гуннов на запад вызвало появление ряда археологических культур на территории Центральной Азии. Для прояснения этого вопроса важно уточнить выделение археологических культур (или типов), их хронологию и этническую принадлежность.

Таким образом, могильник Ярхото, содержащий очень ценные и оригинальные материалы, позволяет дополнить общую схему развития культур гуннского времени в Синьцзяне и в соседних регионах Азии. К сожалению, статья, на которую мы опираемся [Найден золотой головной убор..., 1997, с. 74 – 81], посвящена в основном уникальным предметам искусства из золота и не содержит необходимых для детального научного изучения характеристик всех материалов, а также памятника в целом. Впрочем, совместная китайско-японская археологическая экспедиция планирует продолжить здесь свою работу. Когда же весь Ярхотский могильник будет исследован и его материалы опубликованы, ученые получат в свое распоряжение блестящий источник о культуре гуннского времени в Синьцзяне и ее отношениях с синхронными культурами азиатского и европейского регионов.

### Список литературы

- Акишев К.А.** Курган Иссык. Искусство саков Казахстана. – М.: Наука, 1978. – 298 с.
- Восточный Туркестан в древности и раннем средневековье.** – М.: Издат. фирма “Восточная литература”, 1988. – 453 с.
- Восточный Туркестан в древности и раннем средневековье – хозяйство, материальная культура.** – М.: Издат. фирма “Восточная литература”, 1995. – 523 с.
- Давыдова А.В.** Иволгинский археологический комплекс. – СПб.: Издат. центр “Петербургское востоковедение”, 1996. – Т. 2: Иволгинский могильник. – 176 с. – (Археологические памятники Сюнну; вып. 2).
- Древние культуры Бертекской долины.** – Новосибирск: ВО “Наука”, 1994. – 224 с.
- Дэвлет М.А.** Сибирские поясные ажурные пластины II в. до н.э. – I в. н.э. – М.: Наука, 1980. – 66 с.
- Заднепровский Ю.А.** Ранние кочевники Семиречья и Тянь-Шаня // Степная полоса азиатской части СССР в скифо-сарматское время. – М.: Наука, 1992. – С. 101 – 107. – (Археология СССР).
- Заднепровский Ю.А.** Могильник номадов Синьцзяна эпохи Хань // Южная Сибирь в древности. – СПб., 1995. – С. 97 – 103. – (Археологическое изыскание; № 23).
- Коновалов П.Б.** Хунну в Забайкалье. – Улан-Удэ: Бурят. кн. изд-во, 1976. – 220 с.
- Кубарев В.Д., Журавлева А.Д.** Керамическое производство в Горном Алтае // Палеоэкономика Сибири. – Новосибирск: Наука, 1986. – С. 101 – 109.
- Кубарев В.Д.** Курганы Уландрыка. – Новосибирск: Наука, 1987. – 301 с.
- Кубарев В.Д.** Курганы Сайлюгема. – Новосибирск: Наука, 1992. – 219 с.
- Молодин В.И., Черемисин Д.В.** Культуры гуннского времени на плоскогорье Укок (Южный Алтай) // 100 лет гуннской археологии. Номадизм: прошлое, настоящее в глобальном контексте и исторической перспективе. Гуннский феномен. – Улан-Удэ: ТОО “Олзон”, 1996. – С. 47 – 49.
- Полосмак Н.В.** Некоторые аналоги погребениям в могильнике у деревни Даолунцзы и проблема происхождения сюннуской культуры // Китай в эпоху древности. – Новосибирск: Наука, 1990. – С. 101 – 107.
- Руденко С.И.** Культура населения Горного Алтая в скифское время. – М.: ИИМК АН СССР, 1953. – 387 с.
- Сарианиди В.И.** Афганистан: Сокровища безымянных царей. – М.: Наука, 1983. – 159 с.
- Ван Бин Хуа.** Краткий отчет о раскопках погребений со срубам в Алагоу в Синьцзяне // Вэньбу. – 1981. – № 1. – С. 18 – 22 (на кит. яз.).
- Дун Энь Чжун.** Зона взаимопроникновения культур с северо-восточной до юго-западной частей Китая // Сборник по археологии юго-западных племен в Китае (Чжунго Синань Миньчжу Каогу Луньвэньчжи). – Пекин: Вэньбу, 1987. – С. 152 – 278 (на кит. яз.).
- Краткий отчет о раскопках погребений Чаоухугоу-1 в уезде Хэцзин, Синьцзянь // Каогусяобао.** – 1988. – № 1. – С. 75 – 99 (на кит. яз.).
- Краткий отчет о раскопках погребений Чаоухугоу-2 в уезде Хэцзин, Синьцзянь // Каогу.** – 1990а. – № 6. – С. 511 – 518 (на кит. яз.).
- Краткий отчет о раскопках погребений Чаоухугоу-3 в уезде Хэцзин, Синьцзянь // Каогу.** – 1990б. – № 10. – С. 882 – 889 (на кит. яз.).
- Курган Тэмуликэ у. Синьюань, Синьцзян // Вэньбу.** – 1988. – № 8. – С. 59 – 66.
- Лин Гань.** Общая история сюнну (Сюнну Тунши). – Пекин: Чжуанхуа шуцзюй, 1984. – 326 с. (на кит. яз.).
- Лю Хун Лян.** Новые находки в древнем могильнике Субаши в уезде Шаньшань, Синьцзян // Каогу. – 1984. – № 1. – С. 41 – 50 (на кит. яз.).
- Найден золотой головной убор на Великом Шелковом пути // Newton.** – 1997. – № 3. – С. 74 – 81 (на кор. яз.).
- Обзор раскопок могильников в окрестностях древнего городища Лоулань // Вэньбу.** – 1988. – № 7. – С. 23 – 38 (на кит. яз.).

**Отчет** о раскопках некрополя Идин, г. Турфан // Каогу. – 1982. – № 4. – С. 365 – 372 (на кит. яз.).

**Отчет** о раскопках плиточных могил в Улабайшэгу, Урумчи // Каогу ю Вэньу. – 1989. – № 2. – С. 41 – 42 (на кит. яз.).

**Погребения** в каменных ящиках в Гуннайсы уезда Синьюан, Синьцзян // Каогу ю Вэньу. – 1985. – № 2. – С. 21 – 26 (на кит. яз.).

**Предварительные** раскопки древнего кургана в у. Чжаосу // Вэньу. – 1962. – № 7/8. – С. 98 – 102.

**Тян Гуан Цзинь.** Сюннуский памятник Таохунбала // Каогусяэбао. – 1976. – № 1. – С. 131 – 144 (на кит. яз.).

**Тян Гуан Цзинь, Гуо Шао Синь.** Находки сюнну в Алучайдэне, Внутренняя Монголия // Каогу. – 1980. – № 4. – С. 333 – 338 (на кит. яз.).

**У Энь.** Некоторые вопросы для изучения сюннуской археологии // Каогусяэбао. – 1990. – № 4. – С. 409 – 437 (на кит. яз.).

**У Энь, Чжун Кань, Ли Цзинь Цзэн.** Могильник сюнну в деревне Даодуньцзы уезда Тунсинь в Нинся // Китай в

эпоху древности. – Новосибирск: Наука, 1990. – С. 88 – 101.

**Хуан Вэнь Би.** Доклады об археологических раскопках в Синьцзяне в 1957 – 1958 гг. (Синьцзян каогу фацзюэ баогао). – Пекин: Кэсюэ, 1983. – 122 с. (на кит. яз.).

**Цынода Буней.** Исследование Кенкольского могильника // Изучение древних северных культур (Годай хобано генку). – Токио: б.и., 1971. – С. 257 – 277 (на яп. яз.).

**Bergman F.** Archaeological researches in Sinkiang // Reports from the scientific expedition to the North-Western province of China. – 1939. – N 7.

**Molodin V.I.** The Hunnu period in Altai // The exhibition of the Altai Culture. – Сеул: Госон, 1994. – С. 117 – 125 (на кор. яз.).

**Molodin V.I.** The second mummy from the Ukok plateau // The journal of the Korean Ancient historical society. – 1995. – N 21. – С. 391 – 403 (на кор. яз.).

**Stein.** Innermost Asia. – L.: Oxford, 1928. – Vol. 1/3.

---

*Материал поступил в редколлегию 13.10.1999 г.*

УДК 903.2

**И.В. Филиппова**

*Институт археологии и этнографии СО РАН,  
пр. Академика Лаврентьева, 17, Новосибирск, 630090, Россия  
E-mail: bronz@nus.nsc.ru*

## КИТАЙСКИЕ ЗЕРКАЛА ИЗ ПАМЯТНИКОВ ХУННУ\*

### Введение

В последнее время интерес к кочевым обществам древности и средневековья возрастает в связи с попыткой рассмотреть протекавшие в них исторические процессы с точки зрения цивилизационного подхода. Особый интерес у исследователей вызывают хунну (сюнну), центральноазиатские кочевые племена, история которых нашла широкое отражение в письменных, в основном ханьских, источниках. Достаточно многочисленны и археологические памятники хунну, хотя степень их изученности по многим параметрам оставляет желать лучшего.

Несмотря на то, что в настоящее время количество исследованных памятников хунну в целом еще недостаточно для детальной классификации всех элементов материальной культуры и выделения ее хронологических этапов, тем не менее существуют отдельные категории предметов, которые могут служить индикаторами хронологических отличий отдельных комплексов, а их анализ может способствовать определению относительного времени появления памятников. К таким вещевым комплексам относятся хорошо изученные и надежно датированные привозные китайские предметы, которые с поправкой на время доставки являются своего рода хронологическими ориентирами.

В числе остатков самобытной материальной культуры древних кочевников привозные, в основном китайские, предметы не редкость. Среди обнаруженных в памятниках хунну предметов китайского происхождения, таких как монеты, шелковые ткани, лаковые изделия и пр., бронзовые зеркала занимают одно из

наиболее значимых мест. Хотя зеркала находят не так уж часто, тем не менее они представляют собой важный источник информации при воссоздании облика культуры хунну.

С одной стороны, анализ бронзовых китайских зеркал, как уже было сказано выше, дает возможность определить нижнюю хронологическую границу существования археологического комплекса, тем самым способствуя решению проблемы периодизации памятников хунну; с другой стороны, при рассмотрении значения бронзовых зеркал в духовной жизни древних кочевников, как части погребального обряда, с заключенной в ней определенной смысловой нагрузкой, мы имеем дело с полноценным археологическим источником, представляющим интерес не только в качестве доказательства хунно-китайских отношений, но и как материал, необходимый для исчерпывающей характеристики материальной и духовной культуры хунну.

Данная работа представляет собой попытку анализа бронзовых китайских зеркал, происходящих с территории Южной Бурятии и Монголии. Нам бы также хотелось обратить внимание на некоторые вопросы, связанные с ролью зеркал в духовной жизни, отражающей верования и представления различных народов Евразии, в частности хунну.

Несмотря на длительную историю изучения памятников хунну, как уже было сказано выше, проблема выделения хронологических этапов культуры хунну по археологическим материалам до сих пор не решена окончательно.

Первая попытка выделить этапы в развитии общества хунну по остаткам материальной культуры была предпринята Г.П. Сосновским. В своей работе “Дэрестуйский могильник” [Сосновский, 1935, с. 172 – 173] он выделяет более ранний “дэрестуйский” и следующий за ним “суджинский” этапы. Основанием для

\* Работа выполнена при поддержке программы “Интеграция СО РАН” на 2000 г., проект № 39.