

- Перельман А.И.** Геохимия ландшафта. – М.: Высш. шк., 1975. – 342 с.
- Праслов Н.Д.** Мамонт в жизни палеолитического человека // Первое международное мамонтовое совещание (16–22 октября 1995 г., Санкт-Петербург, Россия) // Цитология. – 1995. – Т. 37, № 7. – С. 634–635.
- Сергин В.Я.** Скопления костей мамонта на палеолитических поселениях // СА. – 1991. – № 4. – С. 9–22.
- Соффер О.А.** Верхний палеолит Средней и Восточной Европы: люди и мамонты // Проблемы палеоэкологии древних обществ. – М.: Изд-во РОУ, 1993. – Вып. А-1(1). – С. 99–118.
- Соффер О.А.** Динамика ландшафтов и социальная география позднего плейстоцена // Человек заселяет планету Земля: Глобальное расселение гоминид. – М.: Изд-во ИГ РАН, 1997. – С. 115–126.
- Шило Н.А., Ложкин А.В., Титов Э.Э., Шумилов Ю.В.** Киргизский мамонт (палеогеографический аспект). – М.: Наука, 1983. – 214 с.
- Abraczinskas L.M.** The distribution of pleistocene Proboscidian sites in Michigan: a cooccurrence analysis of their relation to surface saline water // Michigan Academician. – 1994. – Vol. 17. – P. 65–80.
- Agenbroad L.D.** Hot Springs, South Dakota. Entrapment and taphonomy of Columbian Mammoth // Quaternary extinctions. – Tucson: The University of Arizona Press, 1984. – P. 113–127.
- Agenbroad L.D.** The mammoth population of the Hot Springs Site and associated megafauna // Megafauna and Man: The Discovery of America's Heartland. – Hot Springs, South Dakota: Mammoth Site of Hot Springs, 1990. – Vol. 1. – P. 5–32.
- Agenbroad L.D., Mead J.I.** Distribution and paleoecology of central and western North American Mammuthus // Proboscidea. – Oxford: Oxford University Press, 1996. – P. 280–288.
- Cowan J. McT., Brink V.C.** Natural game licks in the Rocky Mountain National Parks of Canada // J. Mammal. – 1949. – Vol. 30, N 4. – P. 379–387.
- Haynes G.** Age profiles in elephant and mammoth bone assemblages // Quaternary Reserch. – 1985. – N 24. – P. 333–345.
- Haynes G.** Late Pleistocene mammoth utilisation in North Eurasia and North America // Archaeozoologia. – 1989. – N 3. – P. 81–108.
- Haynes G.** The mountains that fell down: life and death of Heartland mammoths // Megafauna and Man: The Discovery of America's Heartland. – Hot Springs, South Dakota: Mammoth Site of Hot Springs, 1990. – Vol. 1. – P. 22–31.
- Haynes G.** Mammoths, mastodonts and elephants. – Cambridge: Cambridge University Press, 1991. – 413 p.
- Kuzmin Y.V., Orlova L.A.** Radiocarbon Chronology of the Siberian Paleolithic // Journal of World Prehistory. – 1998. – N 12(1). – P. 1–53.
- McKay G.M.** Behavior and ecology of Asiatic elephant in Southwestern Ceylon // Smithsonian Contributions to Zoology. – 1973. – N 125. – P. 113.
- Okladnikov A.P., Molodin V.I.** Shestakovo. Early Man News // Tubingen. – 1980/1981. – N 5/6. – P. 34.
- Onoratini G., Dal-Pra G., Defleur A., Cregut-Bonmore E., Magnin F.** Discovery of a Mammuthus primigenius butchery site in Midde Rhone valley. The site of Les Leches in Sogons, Ardeche (France) // Compte Rendu d'Academie des Sciences. Ser. II a. – P., 1995. – T. 321. – P. 441–446.
- Shoshani J., Lee P.C., Sukumar R., Barnett J., de Alwis L., Lohiri-Choudhury D.K., Luxmoore R.A.** The Illustrated Encyclopedia of Elephants. – N.Y., 1991. – 188 p.
- Soffer O.A.** The Upper Paleolithic of the Central Russian Plane. – N.Y.: Academic Press, 1985. – 539 p.
- Weir J.S.** Chemical properties and occurrence on Kalahari sand of salt licks created by elephants // J. Zool. – 1969. – Vol. 158. – P. 293–310.
- Weir J.S.** Spatial distribution of elephants in an African National Park in relation to environmental sodium // J. Oikos. – 1972. – Vol. 23, N 1. – P. 1–13.
- Zenin V.N., J. van der Plicht, Kuzmin Y.V.** AMS ¹⁴C chronology of woolly mammoth remains from the Shestakovo Upper Paleolithic site, Western Siberia: timing of human-mammoth interaction. (In press).

Материал поступил в редколлегию 31.05.1999 г.

НОВЫЕ СЮЖЕТЫ В ИСКУССТВЕ НИЖНЕАМУРСКОГО НЕОЛИТА И СВЯЗАННЫЕ С НИМИ ПРЕДСТАВЛЕНИЯ ДРЕВНИХ

Введение

Нижнее Приамурье относится к числу немногих регионов востока Евразии, где древние культуры характеризовались бы столь богатыми образцами художественного творчества человека, представленными мелкой пластикой. Искусство данного региона, в том числе, или прежде всего, относящееся к каменному веку, является объектом внимания уже нескольких поколений исследователей. Однако произведения древних амурских художников, в широком их понимании, стали общеизвестны и доступны во второй половине нынешнего века благодаря прежде всего работам А.П. Окладникова [1968, 1971; Okladnikov, 1981], посвященным изучению петроглифов в бассейне Амура. За последние 20 лет новых наскальных изображений в Приамурье не было открыто. Новейшие публикации, касающиеся исследований по петроглифам, содержали лишь уточнения, которые сводятся только к корректировке отдельных сюжетов*.

Несколько иначе представляется ситуация, связанная с образцами мелкой пластики или мобильными формами искусства. Художественных произведений в виде различных скульптурок и фигурок, главным образом из обожженной глины, 20 лет назад было известно значительно меньше. Найденные тогда скульптурные антропоморфные и зооморфные изображения относили в целом к эпохе неолита без привязки к конкретным археологическим культурам. Пожалуй, лишь халцедоновая фигурка птицы из древнего поселения Сакачи-Алян (нижний пункт) была датирована

* Пожалуй, следует обратить внимание лишь на некоторые уточнения, связанные с определением отдельных видов животных и птиц [Велижанин, 1985, с. 92 – 93].

эпохой мезолита [Okladnikov, 1981, fig. 49] (как показали исследования последнего времени, амурский “мезолит”, представленный осиповской культурой, следует соотносить с начальным периодом неолита и датировать 10 – 13 тыс. л.н.) [Медведев, 1995а, с. 231 – 237; Derevianko, Medvedev, 1995, p. 13 – 14]. Сложившаяся в 1960 – 1970-е гг. интерпретация нижнеамурских образцов искусства без подразделения их на культурно-хронологические и локальные группы сохранилась фактически до сегодняшних дней. В некоторых исследованиях говорится о единстве “культурных проявлений на обширном пространстве нижнего Амура от Хабаровска до устья... о едином культурном мире этой зоны, с общими до деталей сюжетами искусства” [Конопацкий, 1996, с. 77].

Существующая точка зрения относительно близости многих слагаемых неолитических культур эпохи неолита Нижнего Приамурья основывается не на результатах анализа массового материала каменного инструментария, керамики, а также жилищ (подобного рода изыскания сейчас проводятся), а прежде всего на выявленных ранее памятниках искусства. Действительно, произведения искусства настолько убедительны по силе своего художественного воздействия, что первоначально не дают повода усомниться в их уникальности и неповторимости. С появлением новых находок, раскрывающих неизвестные прежде в регионе, в определенной степени неожиданные сюжеты и персонажи первобытного искусства, впечатление, что каждый образец уникален, даже усиливается. Вместе с тем возникает ощущение, особенно если говорить о сущностной стороне образцов художественного творчества, что нечто подобное уже существовало в иных географических арсалах задолго до появления амурских неолитических культур, а также в одно время

с ними. Сравнительно-исторический метод в изысканиях археологов применяется часто, стремление сопоставить близкие или сходные по характеру процессы, протекавшие на различных территориях синхронно или диахронно, — одна из составляющих исследовательского поиска. Чтобы этот поиск был плодотворным, весьма желателен одинаковый или близкий уровень обобщений в сравниваемых географических ареалах.

В ходе раскопок неолитических жилищ и святилища отрядом археологов под руководством автора данной статьи в 1993 – 1997 гг. на о-ве Сучу у с. Мариинского в Ульчском районе Хабаровского края получен богатый вещественный материал, включая произведения искусства [Медведев, 1994, 1995б, 1996; Дервянко, Медведев, 1995б, 1996]. В особенности это относится к жилищу 4 (раскопки 1994 г.). Найденные там образцы художественного творчества которого позволяют не только увидеть неизвестные до этого сюжеты, созданные неолитическими жителями Амура, но и предложить на их основе новую интерпретацию ранее открытых памятников первобытного творчества.

Скульптурные изображения из жилища 4 на острове Сучу

Жилище 4 располагалось вплотную к раскопанному годом раньше святилищу солнечного культа. Оба относятся к вознесенновской культуре и датируются концом III тыс. до н.э. (дата святилища по ^{14}C : $4\,200 \pm 80$ л.н. (ГИН-8291)). Жилище полуземляночного типа подпрямоугольной с закругленными углами в плане формы. По своему интерьеру оно несколько отличается от исследованных до этого жилых комплексов. В нем не оказалось характерных уступов-“лежанок”, устроенных обычно вдоль стенок, отсутствовал в центре очаг. Отмечено лишь небольшое углистое пятно в южном углу полуземлянки, а у юго-восточной стенки — красно-охристое скопление (возможно, имитировавшее очаг). На полу жилища было сосредоточено большое количество каменного инвентаря, целых и раздавленных сосудов. Обращает на себя внимание значительный процент готовой продукции из камня по сравнению с отходами производства, а также малочисленность фрагментированной керамики. Преобладающая часть находок концентрировалась в восточной половине жилища. Ниже рассматриваются найденные в нем образцы мелкой пластики: скульптурное изображение головы женщины, две женские скульптурки с фаллическим туловищем, без голов, фигурка туленя (все из обожженной глины) и два фаллических предмета из камня.

Скульптурное изображение головы женщины (рис. 1, 1; 2, 1). Найдено рядом с жилищем, в 2 м от западного его угла в основании культурного слоя, пред-

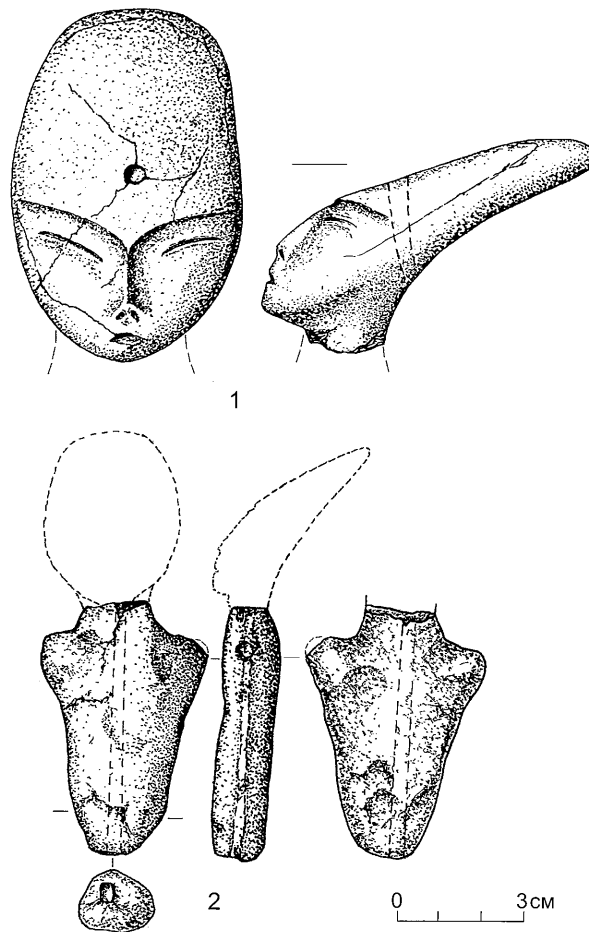


Рис. 1. Изображение головы женщины с фаллической прической (1) и скульптурка женщины с фаллическим туловищем (2) из обожженной глины. Сучу, жилище 4 (вознесенновская культура).

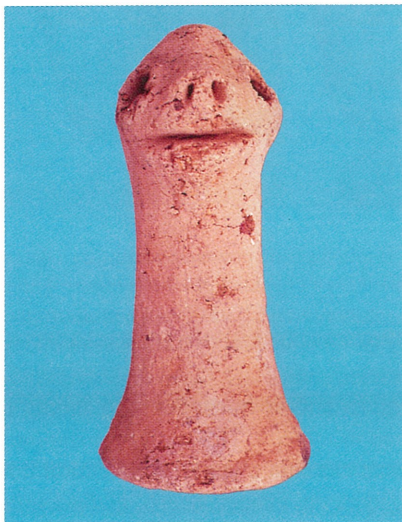
ставляющего собой погребенную почву в виде пепельно-серой супеси. Последнее позволяет считать, что находка связана с уровнем дневной поверхности древних, куда ее, скорее всего, выбросили из жилища. Ее размеры $8,0 \times 5,5 \times 3,0$ см. Образец представляет собой, надо полагать, часть в свое время целой изящно моделированной скульптурки. Не исключено, что первобытный мастер создал портрет своей соплеменницы, которую без преувеличения можно назвать неолитической красавицей Амура. Все черты лица женщины передают состояние покоя и полны очарования: мягкий (с подчеркнутой скуластостью) овал, узкие длинные брови, почти столь же длинные прорезанные в сырой глине щелевидно-раскосые глаза, немного выпуклый отходящий от бровей нос с небольшими дырочками-ноздриями внизу, маленький рот с чуть приоткрытыми губами, небольшой слегка зауженный подбородок. Непропорционально длинная часть головы выше лба, имеющая в профиле фаллическую форму, отогнута назад. На лбу сквозное отверстие (диаметром



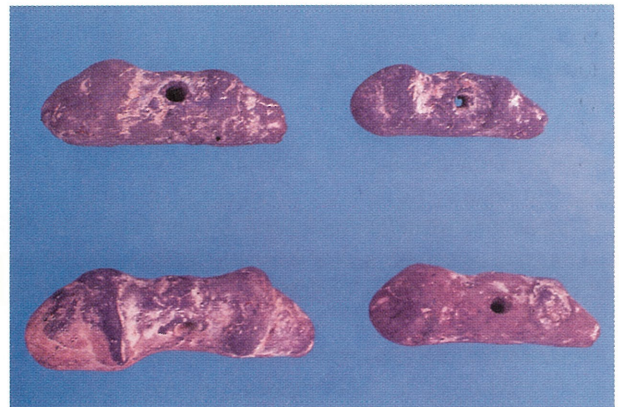
1



2



3



4

Рис. 2. Образцы мелкой пластики с о-ва Сучу.

0,4 см), направленное к нижней половине затылка. Примыкающая к голове часть шеи имеет округлую форму (диаметр около 2,0 см). Цвет терракотовой головы ровный светло-серый, без следов заглаживания. Похоже, она была покрыта раствором жидкой глины.

Первая женская скульптурка-фаллос (см. рис. 1, 2). Найдена в 20 см от описанного выше скульптурного изображения головы женщины, в тех же стратиграфических условиях и на такой же глубине (62 см от современной поверхности). Скульптурка пятнистая: от темно-серого до желтого цвета. Выполнена сравнительно небрежно из одного комка глины, видны не-

заглаженные бугорки, вмятины от пальцев, с лицевой стороны просматриваются горизонтальные, а по бокам – вертикальные мельчайшие полоски, оставленные тонкой щепочкой. Голова скульптурки отломана, размеры сохранившегося туловища с частично сохранившейся шеей: высота – 6,2; ширина сверху у плеч – 4,1; внизу – 1,2 см; толщина сверху – 1,6, внизу – 1,2 см. Туловище подтреугольно-вытянутой формы, несколько уплощенное сверху и округлое внизу, шея в поперечном сечении также близка к кругу. Руки показаны небольшими подтреугольными выступами, ноги никак не обозначены. Древний ваятель не считал нужным

моделировать ноги этой скульптурки (в том, что она женская, сомнений нет – об этом убедительно свидетельствует рассматриваемый ниже образец), поскольку нижняя округлая половина ее изображена в форме фаллоса. Реалистичность этому образу придает проходящее через туловище и шею круглое отверстие диаметром около 0,3 см.

Как видим, скульптурка, объединяющая два образа – женский (вверху) и мужской в форме фаллоса (внизу), является гинандроморфной.

Вторая женская скульптурка-фаллос (рис. 3, 1; см. рис. 2, 2). Найдена в восточном углу жилища на дне специально вырытой для нее ямы, в 12 см от уровня пола, лежала лицевой стороной вверх, ориентированная головой, которая отломана, строго на восток. Она так же, как и вышеописанная, по основным своим признакам принадлежит к типу гинандроморфных скульптурных изображений. Полностью сохранились туловище-фаллос и шея, размеры: высота – 14,3, диаметр в области плеч-груди – $4,4 \times 6,7$, в центре – $3,7 \times 4,6$, в нижней половине – $3,3 - 4,8 \times 3,2 - 3,5$, шеи – $3,2 \times 3,6$ см. Скульптурка изготовлена с подчеркнутой аккуратностью из тонкоотмученной глины с наполнителем из мелкого песка, дресвы и частичек шамота, обжиг оптимальный. Цвет лицевой несколько уплощенной стороны от красновато-желтого до землисто-темного. Неравномерность окраски объясняется тем, что скульптурка была покрыта тонким слоем жидкой глины серого цвета, которая местами облупилась. Тыльная выпуклая сторона жидкой глиной не покрывалась, она коричнево-серая.

Руки переданы в весьма условной манере – в виде небольших подтреугольных выступов. Груды небольшие, слегка заостренные. Нижней половине скульптурки придана форма фаллоса с головкой. Так же, как и у первой скульптурки, вдоль длинной оси сделано сквозное круглое отверстие диаметром 0,5 – 0,6 см.

Фаллическая фигурка тюленя (нерпы) (рис. 4; см. рис. 2, 3). Найдена на полу жилища на расстоянии 1,75 м от места залегания в яме второй женской скульптурки-фаллоса. Поблизости от фигурки бессистемно располагалась группа каменных изделий: целые и обломанные шлифованные тесла, обломок точильной плитки, массивный песчаниковый пест. Образец хорошей сохранности, вылеплен очень тщательно, поверхность хорошо заглажена, цвет в основном серый и коричнево-серый, с тыльной стороны более темный. Высота фигурки – 8,2, диаметр головы – $2,7 \times 3,1$, диаметр в центральной части – $2,0 \times 2,2$, внизу – $3,7 \times 3,7$ см. Голова тюленя, точнее его морда, моделирована с достаточной реалистичностью и экспрессивностью: круглые глубокие глаза с чуть намеченными сверху бровями, слегка открытый как бы в добродушной улыбке рот, уплощенный, с двумя ямочками-ноздриями нос, по бокам головы обозначены уши в виде

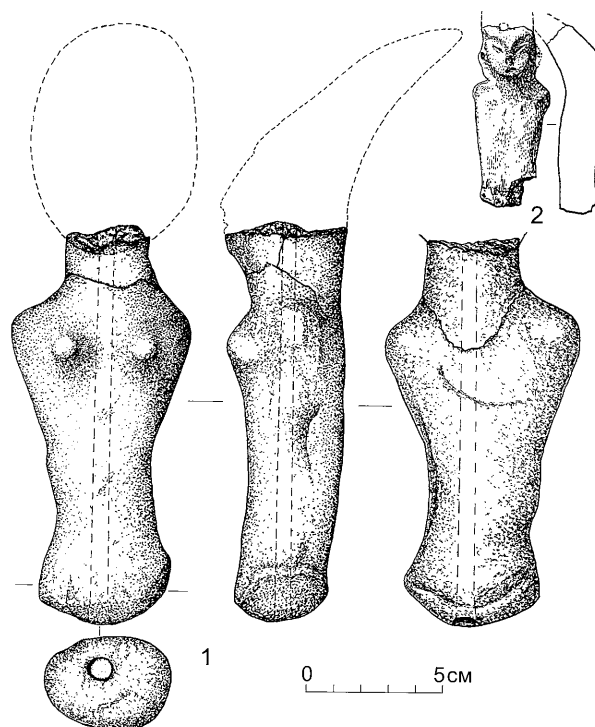


Рис. 3. Женские скульптурки из обожженной глины с о-ва Сучу.
1 – жилище 4; 2 – жилище 1 (малышевская культура).

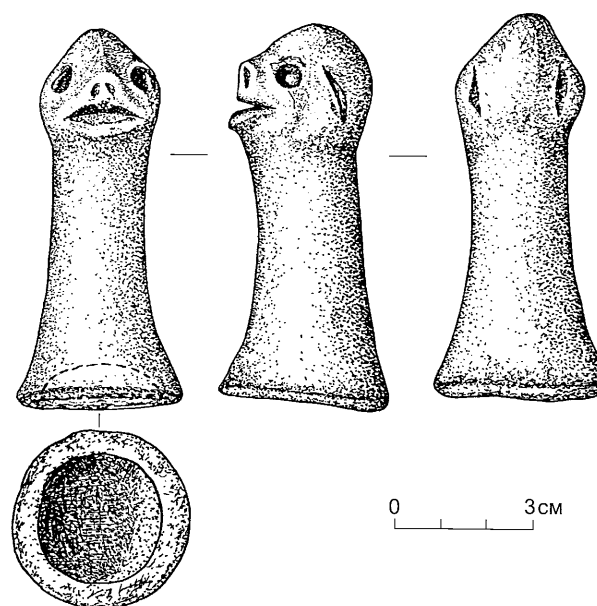


Рис. 4. Фаллическая фигурка из обожженной глины, изображающая с одного конца голову тюленя, а с другого – вульву. Сучу, жилище 4.

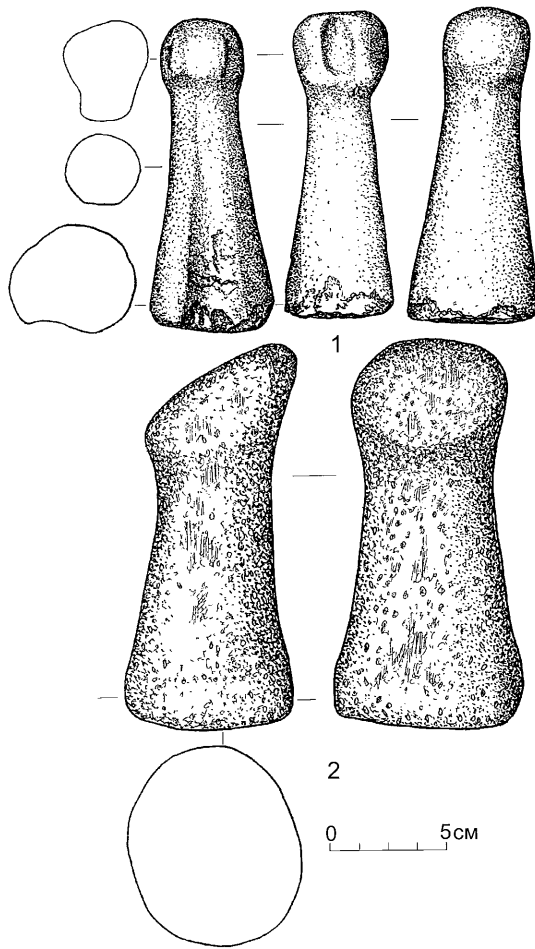


Рис. 5. Каменные фаллические скульптурные изображения с зооморфной (1) и женской (2) головами. Сучу, жилище 4.

выемчатых полудуг. Скорее всего, в этом изображении переданы черты тюлененка, с живым интересом созерцающего окружающий мир. Фигурке придана форма фаллоса. Особенно это видно, когда смотришь на скульптурное изображение с лицевой и тыльной сторон.

Нижняя часть фигурки расширена в виде воронки или раструба. Она имеет круглую чашевидную полость глубиной до 1,1 см. В форме раструба с углублением в зооморфной фаллической фигурке показан женский половой орган (вульва). Таким образом, три художественных сюжета (фаллос, тюлень и вульва) позволяют отнести это весьма яркое произведение искусства к числу полиэikonических или полиобразных.

Первое фаллическое скульптурное изображение (рис. 5, 1). Найдено неподалеку от восточного угла жилища на участке между второй женской скульптуркой-фаллосом и фаллической фигуркой тюленя, примерно на одинаковом расстоянии от них. Размещалось ниже уровня пола в вертикальном положении —

верхней оконечностью вверх, было упрятано, точнее, воткнуто в пол. Изготовлено из дымчато-серого мелкозернистого песчаника в форме конического круглого в сечении сверху и округло-выемчатого внизу стержня с утолщением-головкой наверху. Длина — 10,6, диаметр головки $2,6 \times 3,2$, диаметр посередине — $2,6 \times 2,6$, внизу — $3,8 \times 4,1$ см. Головка оформлена со схематическими чертами зооморфности. У нее уплощенно-зауженный нос и более широкий затылок. Хорошо обозначено овальной ложбинкой левое ухо, правое — едва намечено легким углублением. Вероятнее всего, это тоже изображение головы тюленя. Нижняя плоскость предмета со следами забитости, говорящими о возможном использовании его в качестве отбойника. Выемка у нижнего края лицевой слегка желобчатой внизу стороны, надо полагать, сделана для усиления отчетливости в этой части фигурки женского символа — дугообразного овала, — известного еще с эпохи палеолита [Столяр, 1972, с. 203 — 204]. Изделие следует квалифицировать как фаллос с вульвой (иначе, человек вообще) с зооморфными чертами, т.е. полиэikonическое скульптурное изображение.

Второе фаллическое скульптурное изображение (рис. 5, 2). Найдено в основании заполнения жилищного котлована чуть выше уровня пола, в 0,9 м к западу от фаллической фигурки тюленя. Изготовлено из весьма пористого базальта, поэтому из-за малой эффективности, связанной с мягкостью камня, вряд ли могло использоваться в утилитарных целях, хотя бы в качестве песта или терочника. Принадлежит к числу гинандроморфных скульптурных изображений. В данном случае каменный фаллос — мужской символ — моделирован с головкой в виде женской головы, показанной схематично без деталей. Положение головы с гладким, чуть выпуклым “лицом”, “подбородком”, резко выдвинутым вперед, а “затылком” — назад весьма сходно с положением голов у женских неолитических скульптурок Амура, в том числе и у рассмотренной выше (см. рис. 1, 1). Длина скульптурного изображения — 13,2, диаметр узкой оконечности (головы) — $4,5 \times 5,2$, средней части — $4,3 \times 4,8$, основания — $5,6 \times 6,8$ см. Получается, что скульптурный образец в сечении округло-овальный, уплощенная форма его ассоциируется с туловищем человека.

Истоки и назначение скульптурных неолитических изображений Нижнего Приамурья

Итак, в небольшом жилище (площадь пола около 49 м²) и рядом с ним обнаружено шесть скульптурных изображений, многие из которых до этого не были известны в дальневосточной археологии. Следует сразу подчеркнуть, может быть, самое главное их достоинство:

как в целом, так и в каждом отдельном произведении аккумулирован сложный многокрасочный сгусток мировоззренческой сути, сформировавшейся в своей основе за много тысячелетий до времени появления рассматриваемых образцов первобытного творчества. Столь удивительное сочетание “гибридных”, синкретических или полиэikonических, полиобразных произведений искусства неолитического времени, вне всякого сомнения, заслуживает всестороннего истолкования.

Не может не обратить на себя внимание факт достаточно компактной локализации большинства образцов в восточном углу жилища или неподалеку от него. К тому же два из них – женская скульптурка без головы и фаллическая фигурка тюленя – были спрятаны под полом. Первая женская амурская неолитическая скульптурка из терракоты, найденная в 1963 г. в жилище 3 поселения Кондон, о которой подробнее сказано ниже, также залегала, судя по всему, в укромном месте – непосредственно у северной стенки жилища вознесенновской культуры [Окладников, 1983, с. 17, рис. 22]. Аналогичное положение занимал каменный фаллос в жилище 8 того же поселения [Там же, с. 49, табл. 63, 5]. Другая женская скульптурка из жилища 1 мальшевской культуры на о-ве Сучу найдена у западной стенки в небольшой ямке. Рядом находилась фигурка медведя. Также у стенки, точнее как бы под ней, плотным скоплением размещалось 17 терракотовых миниатюрных весьма оригинальных предметов: четыре двуконечных фаллоса с изображением головы тюленя с одного конца (рис. 6, 4 – 6; см. рис. 2, 4), пять фигурок птиц нескольких видов (рис. 6, 8 – 10) и шесть сосудов трех форм – все находки с небольшими сквозными отверстиями [Деревянко, Медведев, 1996, с. 218, рис. 6 – 14; с. 219]*. Лишь одно скульптурное изображение, также терракотовое, – миниатюрная голова медведя со следами красной краски – находилось ближе к восточной стенке жилища. Со стороны шеи зверя моделирована голова небольшого зверька. Если у медведя глаза обозначены двумя круглыми ямочками, то у зверька на месте глаз сделано одно сквозное отверстие [Там же, с. 218, рис. 5]. Фигурка полиэikonическая. Из материалов раскопок палеолитических памятников известно, что женские статуэтки (бивень мамонта, кость, мягкий камень) залегали обычно в специальных ямках-хранилищах, вырытых в полу жилищ [Абрамова, 1962, с. 68]. Следовательно, условия, в которых хранили (погребали?) женские скульптурные изображения в жилищах на о-ве Сучу, связаны с традициями, сложившимися в глубокой древности.

Все описанные и упомянутые выше женские изображения были найдены с отломанными головами – в

* В статье о фаллических фигурках ошибочно сказано: “...с изображением...головой... (волка?)”.

отдельности встречались туловище и голова. Это относится и к кондонской скульптурке, туловище и голова которой лежали врозь. Помимо этого, у нее были обломаны верхняя часть головы и нижняя оконечность торса. Статуэтка из жилища 1 на о-ве Сучу также повреждена – у нее обломана верхняя половина головы (см. рис. 3, 2). Кроме того, при раскопках других жилищ на острове обнаружено еще более десяти антропоморфных (в большинстве своем женских) терракотовых скульптурок. Все они представлены обломками головы или торса (рис. 6, 1 – 3). Относительно палеолитических статуэток надо отметить, что в Сибири преобладающая их часть обнаружена целыми, а в Восточной Европе подавляющее большинство – обломанными [Там же, с. 55].

Конечно, палеолитические и неолитические произведения, о которых здесь идет речь, значительно удаленные друг от друга как в пространстве, так и во времени, не могут копировать внешне друг друга. Даже в одной культуре, более того – в одном жилище, как мы видим, можно встретить различные по манере исполнения образцы искусства (от реалистических до стилизованных и схематических форм, сочетающихся зачастую в одном скульптурном изображении, к тому же, как правило, полиэikonическом, гинандроморфном по своему замыслу)*. Однако нельзя не заметить при этом, что сущность и назначение скульптурок двух разных эпох не могут иметь серьезных различий. Относительно сущностной, содержательной стороны палеолитических антропоморфных статуэток (долгое время считавшихся только женскими) в литературе высказано множество гипотез (их перечень и анализ см. [Абрамова, 1962, с. 65 – 70; Ларичев, 1996, с. 6; Фролов, 1987, с. 8 – 11]). При всем богатстве спектра интерпретаций по этой теме доминирующим признается магическое значение женских изображений, в которых воплощен культ плодородия в самом широком смысле этого определения (прародительница, влияющая на благополучие рода и плодородность женщин, покровительница окружающей природы – мать и хозяйка зверей, прежде всего промысловых и др.).

Вне всякого сомнения, палеолитический человек, создавший шедевры наскальной живописи, календарную систему, остроумные счетчики, “в структурах которых содержались записи годовых и многолетних оборотов Луны и Солнца” [Ларичев, 1997, с. 91], а также календари беременности женщин [Ларичев, 1992], не мог не знать, что благополучие первобытного

* Эта особенность, присущая всем неолитическим нижнеамурским антропоморфным скульптуркам, вряд ли может предоставить шанс для расчленения их на художественные и нехудожественные формы, как это предлагается применительно к продукции верхнепалеолитического человека (см. [Филиппов, 1972, с. 221]).

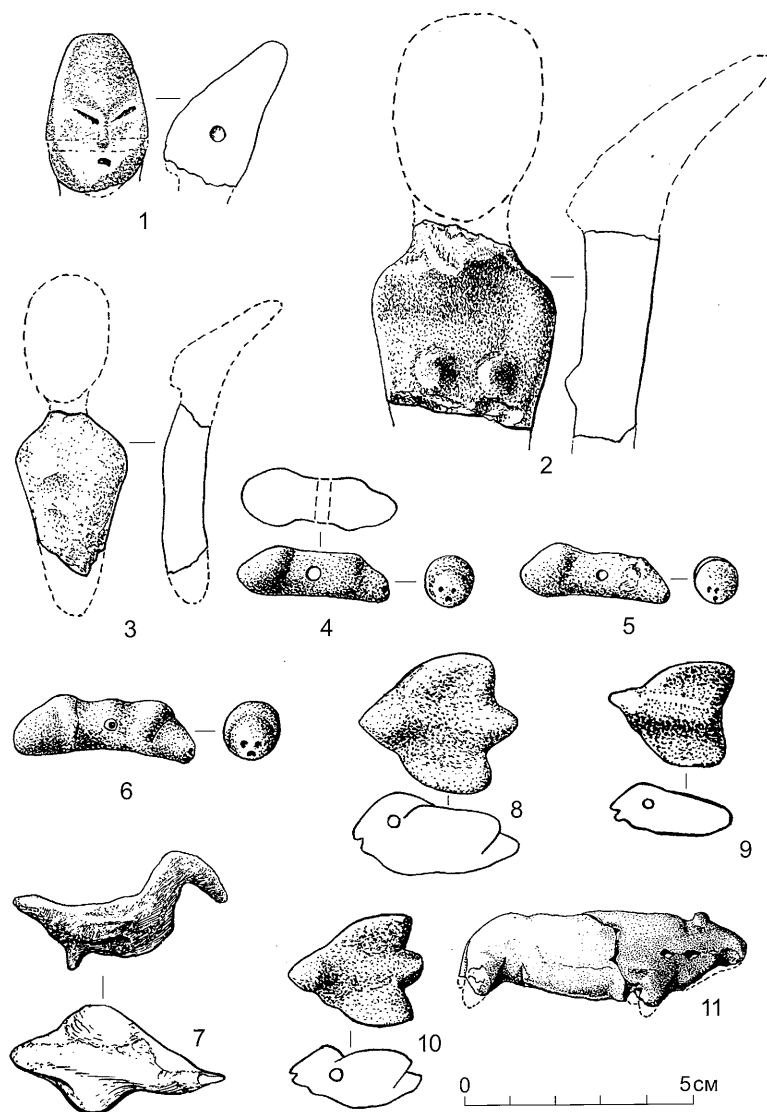


Рис. 6. Скульптурные изображения из обожженной глины с о-ва Сучу.

1 – голова с фаллической прической от скульптурки женщины; 2, 3 – обломанные скульптурки женщин; 4 – 6 – двуконечные фаллосы с изображением головы тюленя с одного конца; 7 – 10 – птицы; 11 – лось.
1 – из жилища Е; 2, 3 – из жилища Г; 4 – 6, 8 – 10 – из жилища А; 7, 11 – из жилища В.

коллектива, прежде всего его воспроизводство зависит не только от женщины (даже при той ее особой роли тогда), но и от мужчины. Видимо, этим можно объяснить присутствие во многих палеолитических памятниках, где найдены произведения искусства, гинандроморфных скульптурок. В Европе они известны по материалам Савиньяна (Италия), Пекарна и Долни Вестонице (Чехия) [Елинек, 1982, рис. 608, 609, 616, 654], а также памятника Костенки IV [Абрамова, 1962, табл. XIX, 1, 2]. В Сибири – в мальгинской коллекции. Здесь одна скульптурка изображена с головой женщины и туловищем в виде фаллоса, а другая – с лицевой стороны и сзади похожа на женщину, а в профиль – на мужчину [Там же, табл. XLIX, 4, 9]*. Фаллическое изделие найдено в Костенках I [Там же, табл. XI, 3],

двойной фаллос – в Горж д'Анфер (Франция) [Елинек, 1982, рис. 663].

Особый интерес с точки зрения интерпретации амурских женских скульптурок представляют материалы Мезинской позднелеолитической стоянки (неслучайно благодаря разнообразию и оригинальности произведений изобразительного искусства они признаны как “не имеющие себе равных в мировом палеолитическом искусстве”). Здесь найдена значительная серия скульптурных изображений, трактуемых одними исследователями как стилизованные женские

* Вторую скульптурку В.Е. Ларичев называет “одноглазым андрогинным существом”, соединяющим в себе не только черты двух полов, но и признаки “звериности”, более похожие на бизоны (см. [Ларичев, 1996, с. 7]).

статуэтки [Шовкопляс, 1965, с. 220 – 226, рис. 57 – 60, табл. XLVII, XLVIIa], а другими – как фаллические предметы [Абрамова, 1962, с. 34 – 35, табл. XXXII]. Наиболее крупные образцы представляют собой продолговатые, в основном округлые в сечении стержни из бивня мамонта, длиной до 14,5 см и диаметром 4,2 × 4,5 см. Нижняя, более толстая часть скульптурки, вблизи конца с трех сторон (за исключением задней) имеет валиковую выпуклость, верхняя, занимающая около двух третей всей длины, ближе к уплощенно-заостренному концу довольно резко отогнута назад. На лицевой стороне у конца сделаны треугольные насечки, на задней также насечки или “угольчатая” штриховка занимают всю верхнюю половину скульптурки. Обращенная углами вниз штриховка представляет собой женские символы (“детородные треугольники”). Остальные статуэтки такого же характера, преобладают более короткие, но в то же время более объемные. На мой взгляд, правы как те, так и другие исследователи, давшие, казалось бы, разные определения статуэткам. Перед нами фаллические фигурки. Нижние их части с валиками-бюстами – полностью женские, верхняя – как женская (“угольчатые” обозначения), так и мужская (фаллическая форма). Верхний конец фаллической части следует принимать за резко отогнутую назад голову женщины с высокой прической. Эти скульптурки как стилистически, так и по своему содержанию являются предтечей женских статуэток из поселений Сучу и Кондон*. Во всяком случае мезинские фаллические скульптурки с женскими чертами в настоящее время, как бы это ни показалось удивительным, – ближайшие аналоги неолитических статуэток нижнего Амура. Стилизация мезинских скульптурок не должна ввести нас в заблуждение, поскольку в неолите Амура фаллические изображения с условными чертами женщины (головы) также были “в репертуаре” ваятелей (см. рис. 5, 2). В Мезине, кроме того, есть статуэтки, которые называют либо антропоморфными [Шовкопляс, 1965, рис. 55, 56], либо стилизованными женскими [Елинек, 1982, рис. 630]. То и другое верно, следует лишь добавить, что туловища статуэток имеют форму фаллоса. Изображения гинандроморфные.

Не нашла пока места в исследованиях развернутая аргументированная трактовка такой сразу бросающейся в глаза детали женских амурских неолитических скульптурок, как непропорционально длинная верхняя часть головы. Ее называют то прической, то тигарообразным головным убором (отсюда сравнение с Нефертити). И здесь мы вновь вынуждены обратиться к произведениям палеолитического искусства. На

многих статуэтках видны старательно оформленные прически, а на некоторых – распущенные волосы. Считается, что изображение волос (кстати, так же как и обнаженного тела) должно было увеличивать магическую силу статуэток [Абрамова, 1962, с. 68]. На нижнеамурских скульптурках распущенные волосы не показаны, а вот прически, несомненно, моделированы весьма искусно. Они изображены в виде высокого дугообразного (анфас), резко отогнутого назад, заостряющегося к концу (в профиль) фаллического выступа-шиньона. Именно такая прическа, как сказано выше, была у мезинских женских фаллических статуэток.

Женские скульптурки из амурских жилищ можно подразделить на два типа. К первому относится скульптурка из жилища 1 на о-ве Сучу (см. рис. 3, 2). У нее вполне реалистично показано лицо, есть уши (заметьте, что уши не отмечены у других амурских скульптурок), прическа-шиньон моделирована с признаками полиэйконичности (в профиль имеет вид фаллоса). Торсу особого внимания не придается – вылеплен схематично. Второй тип представлен первой и второй терракотовыми скульптурками, а также каменным фаллическим изображением с женской головой из жилища 4 на о-ве Сучу. Терракотовые скульптурки не имеют голов, туловища выполнены в форме фаллосов (у второй скульптурки обозначены женские груди) с применением знаний по анатомии. Что касается голов, то, скорее всего, они были такой же формы, как и у статуэток первого типа. Об этом косвенно свидетельствует отломанная от скульптурки голова (см. рис. 1, 1), которую, учитывая характер других образцов, можно отнести ко второму типу. Также, кстати, как и кондонскую женскую скульптурку. Сейчас выясняется, что древний мастер в торсе кондонской фигурки сделал вертикальное круглое отверстие диаметром 0,5 – 0,6 см (рис. 7). Следовательно, можно с полным правом считать, что нижней зауженной части торса, особенно обломанной, была придана, как и прическе, форма фаллоса. Ко второму типу, вероятно, следует причислить обломанную скульптурку из жилища Г (см. рис. 6, 3). Остальные терракотовые образцы из-за их фрагментарности типологически неопределяемы.

Что касается фаллических скульптурных изображений, сочетающих признаки обоих полов, с верхними концами, оформленными в виде головы тюленя, то здесь мы наблюдаем как бы воплощенную в терракоте и камне, вероятнее всего, идею плодородия и воспроизводства промысловых животных. Эти образцы искусства, помимо всего, несут информацию следующего характера. Сейчас есть все основания считать, что ластоногие уже в неолите были объектом промысла обитателей берегов и островов нижнего Амура. Самыми ранними свидетельствами этого, очевидно, являются фаллические фигурки с

* Фрагменты подобных образцов искусства найдены в некоторых других памятниках нижнего Амура (см. [Конопацкий, 1996, с. 74]).

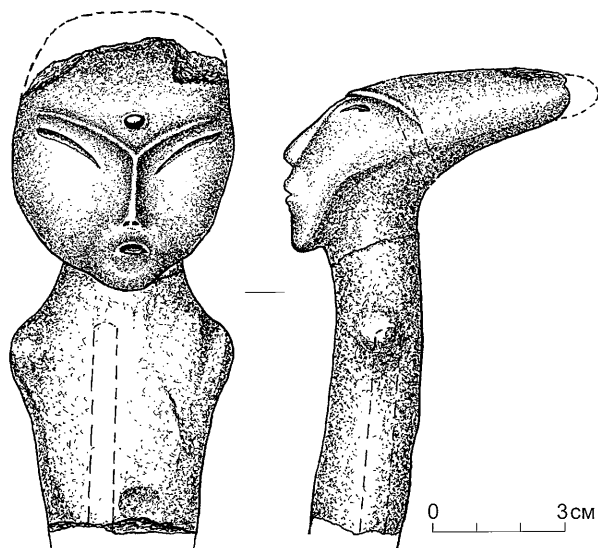


Рис. 7. Скульптурка женщины с фаллической прической на голове из обожженной глины. Поселение Кондон, жилище 3 (вознесенская культура).

изображением голов тюленей из жилища 1, относящегося, как отмечалось, к малышевской культуре. Известно, что еще несколько десятилетий назад улчские охотники из амурских селений отправлялись весной на морской тюлений промысел к Татарскому проливу. Кратчайший путь туда проходил по озеру и речке Кади, а также по оз. Кизи (рядом с о-вом Сучу) и речке Тоба [Смоляк, 1966, с. 40].

Традиционная скульптура неолита Нижнего Приамурья и дзёмона Японии

Возвращаясь к теме женских, а также гинандроморфных и фаллических изображений в палеолитическом искусстве и связанному с ними культу плодородия, можно найти много примеров проявления этого культа в культурах более позднего времени. Оставим мир культур, которые условно назовем западными (в основном Европа) и юго-западными (Юго-Западная Азия)* и обратимся к противоположной части Евразии – к тихоокеанским побережьям и островам, конкретно к Нижнему Приамурью и Японскому архипелагу. Именно здесь в постпалеолитическое время (в культурах неолита) сформировалась манера передачи в скульптуре женских, гинандроморфных, фаллических, мужских образов, с заложенной в них идеей плодородия.

* Здесь хотелось бы лишь упомянуть характернейший, в русле рассматриваемой проблемы, образ богини Неба Нут (Нунут) из древнеегипетской мифологии, которую изображали в виде молодой женщины с туловищем-фаллосом, головка которого показана в области шеи и плеч.

Вряд ли есть однозначный ответ на вопрос о причинах, породивших столь неординарное явление. Не приблизит нас, наверное, к решению проблемы сопоставление процессов: с одной стороны, конвергентности, с другой – диффузии (что первично, а что вторично или что единственно верно?). Тема эта обширная и внимание к ней должно быть соответствующее. Замечу, что названные процессы были, вероятнее всего, разносторонними, связанными с природно-климатическими и культурными особенностями ареалов. Имеющиеся материалы позволяют считать, что на нижнем Амуре и в Японии культ плодородия начал формироваться практически в одинаковых условиях, с точки зрения наличия (а точнее, отсутствия) необходимой базы или традиций, выраженных в интересующих нас формах вещественной атрибутики. В этом плане, пожалуй, следует принять во внимание каменную скульптурку типа кокэси со стойки Ивата [Дзукай..., 1992, с. 47, рис. 21; Деревянко, 1984, табл. 74, 1]. Предложенная интерпретация ее как каменного фаллоса с личинами на головке представляется более предпочтительной [Бродянский, Гарковик, Крупянко, 1998, с. 13], с тем лишь уточнением, что головка – это и голова мужчины.

Одним из важнейших постулатов в определении освещаемых скульптурных сюжетов, олицетворяющих идею плодородия первобытных обществ нижнего Амура и Японии, следует признать их оседлый образ жизни (кстати, это справедливо и для позднепалеолитических коллективов Европы и Сибири, имевших, как правило, долговременные жилища). Сходной у них была экономика, основанная на рыболовстве (в Японии заметное место занимала добыча моллюсков), охоте (включая промысел морских животных) и собирательстве. Хотя уже в раннем дзёмоне Японии культивировалась, например, тыква-горлянка, в среднем – перилла, а в позднейшем – гречиха, тем не менее эту эпоху часто называют неолитом без земледелия и скотоводства [Дзукай..., 1992, с. 50]. В Среднем Приамурье хозяйство культур раннего железного века (I тыс. до н.э.) характеризуется как в значительной степени земледельческое [Деревянко, 1973, с. 242]. Что касается нижнего Амура, то здесь, судя по имеющимся данным, первые признаки земледелия появились не раньше финала раннего железного века (начало I тыс. н.э.) и то лишь в самой южной его части. С накоплением новых фактов мы будем все более убеждаться в неслучайности появления керамики на нижнем Амуре и в Японии практически в одно время (13 тыс. л.н.) [Медведев, 1997, с. 12 – 14].

В приведенной ниже таблице видно, что скульптура неолита Нижнего Приамурья и дзёмона Японии при известных особенностях ее форм развивалась в той или иной степени синхронно во все периоды вплоть до эпохи раннего металла. Уместно заметить,

Соотношение основных видов скульптурных изображений и некоторых предметов
в неолитических культурах Нижнего Приамурья и дзёмоне Японии

Нижнее Приамурье				Япония		
Историческая эпоха	Хронологический этап, культура	Время, л.н.	Скульптурные изображения, предметы	Период дзёмона	Время, л.н.	Скульптурные изображения, предметы
Неолит	Начальный, осиповская	13 000 – 10 000 – 9 000	Фигурки птиц (к) Фигурка медведя (т)	Сосо	12 000 – 10 000	Галька с резьбой
	Ранний, малышевская	8 500 – 5 500	Фаллическая голова мужчины, женские скульптурки, фаллические фигурки тюленей, фаллические стержни, фигурки птиц, медведя и лося (т), фаллические конусовидные предметы с женским символом (т, к), шары и диски типа чуриног с орнаментом (т), подвески с отверстием, палицы, предметы типа лабреток (к)	Начальный	10 000 – 6 000	Фигурки "гангу" (к), "догу" (т)
	Средний, кондонская	5 500 – 4 000	Фаллосы, голова птицы, кольца, диски и подвески с отверстием, палицы (к)	Средний	5 000 – 4 000	"Догу", палки "сэкибо", ножевидные предметы с изображением черного дракона (к), полуэллипсоидные подвески с отверстием, трехгранные предметы (т), маски из раковин
	Поздний, вознесенская	5 000 – 3 300	Женские скульптурки, фаллическая фигурка с головой тюленя (т), фаллические стержни, фаллические изображения с головой женщины, тюленя; фигурка медведя (к, т), голова лося, фигурка рыбы, диски и подвески (в том числе резные) с отверстием, палицы, предметы типа лабреток (к), маски-личины (барельеф) на сосудах и маски составного типа (?) (т)	Поздний	4 000 – 3 000	"Догу", "сэкибо", деревянные столбы, ножевидные предметы с изображением черного дракона, ножи "сэкито" (к), шаровидные орнаментированные предметы с отверстием, маски (т)
Бронза	Эворонская культура (?)	≈ 3 300 – 2 500	Нет сведений	Позднейший	3 000 – 2 400	"Догу", "сэкито", "гангу", мечи "сэккэн", пластины "гамбан", бруски с орнаментом (к), "докан" – предметы, передающие женские и мужские начала, пластины "добан", маски (т)

Примечания. Данные по Японии приведены по [Atlas..., 1992, p. 50, 98 – 101].

Есть достаточные основания считать, что некоторое время кондонская и вознесенская и, возможно, кондонская и малышевская культуры сосуществовали.

(к) - камень, (т) - терракота.

что все указанные в таблице скульптурные изображения и предметы из Японии археологи этой страны связывают с первобытной магией.

В памятнике периода сосо, открывающего дзёмонскую эпоху, на юге Японии найдена галька с резьбой, передающей, судя по всему, схематическое изображение женщины*. К этому примерно времени (12000 – 10000 л.н.) относятся каменные фигурки птиц из памятников осиповской культуры: Сакачи-Алян (нижний пункт) [Okladnikov, 1981, fig. 49] и Гася [Деревянко, Медведев, 1995а, с. 17, рис. 46, 1]. В поселении Гася, кроме того, обнаружена терракотовая фигурка медведя со следами красной краски [Деревянко, Медведев, 1992, с. 31, 103; Медведев, 1995а, с. 232, рис. 3, 6]**. Это древнейшее скульптурное терракотовое изображение названного животного на российском Дальнем Востоке.

В начальном дзёмоне, синхронном на Амуре финалу осиповской и почти всей малышевской культуре, на севере о-ва Хонсю появляются каменные фигурки “гангу” с туловищем-фаллосом (как у скульптурок женщин из жилища 4 на о-ве Сучу), условно переданной головой и руками. Возможно, это гинандроморфные изображения. В памятниках того же периода в районах Кинки, Токай и Канто обнаружены древнейшие “догу”. В нижнеамурском ареале в раннем неолите (преимущественно на средней и поздней его стадиях) появляются многие основные скульптурные образы, связанные с культом плодородия. Прежде всего следует назвать фаллическое скульптурное изображение мужской головы из поселения Гася [Деревянко, Медведев, 1992, с. 31, 103; Медведев, 1995а, с. 232, рис. 3, 5]***. Эта находка из нижней пачки малышевского слоя (на границе с осиповским) – самое раннее терракотовое антропоморфное изображение на Дальнем Востоке. Далее следует назвать такие образцы искусства малышевской культуры, как женские скульптурки, фаллические фигурки тюленей, фаллические конусовидные предметы с женским символом

* Возможно, предшественницей многих дзёмонских фаллических форм (“гангу”, деревянные столбы, “сэкибо” и др.) является упомянутая выше фаллическая скульптурка из Ивата. Если это так, то типологический ряд первобытной японской скульптуры открывает, как видим, изображение мужчины.

** Фигурка была отнесена нами, по традиции, вслед за известными фигурками медведя, к малышевской культуре. Однако тщательный анализ условий ее залегания в глинистом слое, содержащем только осиповские артефакты, а также качество обжига и состав теста позволяют связывать фигурку именно с этой, более ранней культурой.

*** Первоначально верхняя часть головы была принята нами за головной убор.

(вувльвой)*, фаллические терракотовые стержни**. В материалах культуры известны также терракотовые орнаментированные шары и дисковидные предметы типа чуриног, старательно декорированные (иногда с двух сторон) концентрическими кругами, спиралями, личинами, змеями и другими изображениями (рис. 8); фигурки медведя, лося (см. рис. 6, 11) и птиц (см. рис. 6, 7 – 10); каменные подвески с отверстиями, палицы, предметы типа лабреток.

Отметим любопытную деталь, связанную с первичными формами “догу” дзёмона и женских скульптурок Амура: практически у всех “догу” начального периода ноги не моделированы и только у “догу” раннего дзёмона они изредка условно обозначены в виде небольших выступов [Дзукай..., 1992, с. 100 – 101]; все женские амурские скульптурки, как уже отмечалось, также без ног. Однако в малышевском жилище поселения Гася встречена отломанная нога скульптурки, покрытая резными линиями [Деревянко, Медведев, 1993, рис. 59, 5], похожие обломки терракотовых изображений отмечены и в некоторых малышевских жилищах на о-ве Сучу. Остается неясным, мужским или женским скульптуркам они принадлежали.

В раннем дзёмоне, который соотносится со средним и поздним этапами малышевской культуры, наряду с “догу” и “гангу” стали появляться деревянные столбы. В среднем дзёмоне “догу” заметно модифицируются: часто достаточно реалистично показана голова, черты лица, есть образцы с орнаментом. Появляются каменные палки “сэкибо”, ножевидные предметы с изображением черного дракона, полуэллипсоидные подвески с отверстием, трехгранные терракотовые предметы, маски из раковин. В сопоставимой по времени кондонской культуре на нижнем Амуре известны каменные фаллосы, голова птицы, кольца, диски и подвески с отверстием, палицы (все из поселения Кондон).

Поздний период дзёмона характеризуется большим разнообразием “догу” (с головой, руками, ногами, и лишь в районах Токай и Сикоку распространены фигурки, передающие только торс женщины). Присутствуют “сэкибо”, деревянные столбы, те же ножевидные предметы с изображением черного дракона,

* Эти каменные круглые в сечении предметы, своего рода “сэкибо” в миниатюре или, точнее, одна из их частей сначала были зафиксированы на поселении Гася (располагались вместе с палицей), затем – в жилище 3 на о-ве Сучу (терракотовое изделие) [Деревянко, Медведев, 1993, рис. 33, 4; 37, 5; 41; Медведев, 1996, рис. 15, 1].

** Весьма распространённые находки в неолите нижнего Амура, ошибочно называемые в литературе то штампам, то рыболовными грузилами. Это фаллосы (см., напр. [Деревянко, Медведев, 1994, рис. 8, 7; 31, 1; 1997, с. 55, рис. 2, 1]).

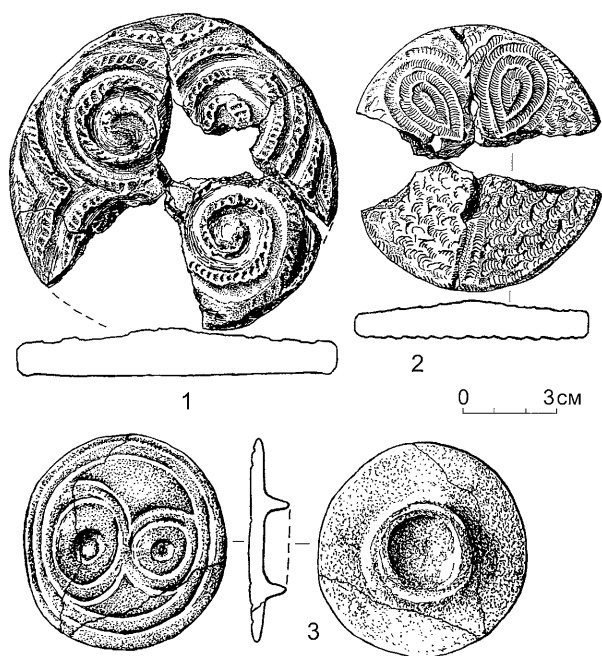


Рис. 8. Дисковидные предметы типа чуриног из обожженной глины. Сучу.
1, 2 – жилище В (малышевская культура), 3 – жилище 1.

появляются каменные ножи “сэкиго”, терракотовые шаровидные орнаментированные предметы с отверстием и маски (в том числе составного типа).

На нижнем Амуре в это время (III – середина II тыс. до н.э.) существовала вознесеновская культура. В ней известны женские скульптурки, фаллические фигурки с изображением головы тюленя, женщины, фаллические стержни, фигурки медведя, рыбы, скульптурная голова лося, диски и подвески (включая резные) с отверстием, палицы, предметы типа лабреток (рис. 9), личины-барельефы на сосудах, терракотовые маски составного типа (?) (Тахта, Сучу).

В позднейшем дзёмоне, завершающем неолитическую эпоху в Японии, наряду с “догу”, “сэкиго”, “гангу” и масками, получили распространение новые формы изделий. Это мечи “сэкиэн” (фаллические), бруски с орнаментом, “докан” – изображения, символизирующие единство женского и мужского начал, орнаментированные пластины “добан” (терракотовые) и “гамбан” (каменные).

В Нижнем Приамурье время, соответствующее частично позднему и, наверное, целиком позднему дзёмону, приходится на эпоху бронзы. Данные по этому периоду отсутствуют.

Таблица показывает, что и в нижнеамурском неолите, и в дзёмоне Японии практически каждому женскому виду скульптурного изображения соответствует мужское (фаллос, фаллический предмет), имеются гинандроморфные, полиэйконические образы. После-

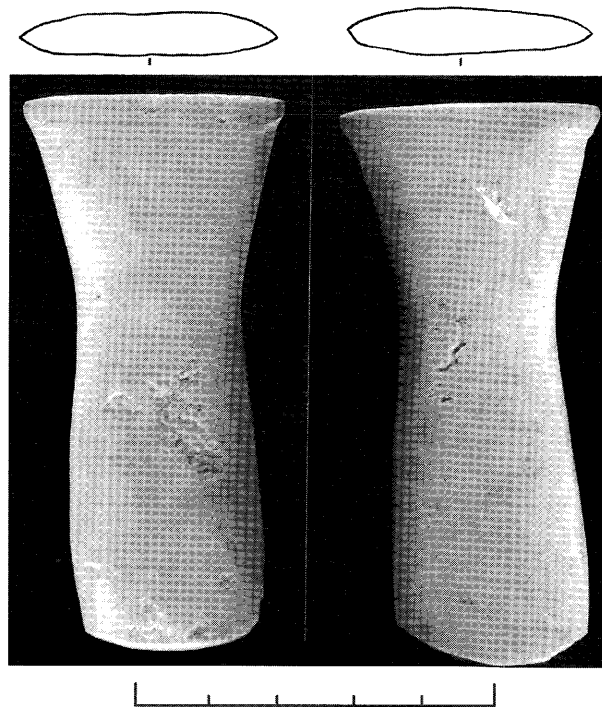


Рис. 9. Предметы типа лабреток из трепела. Святилище солнечного культа вознесеновской культуры на о-ве Сучу.

днее относится прежде всего к Приамурью. Причину зарождения и расцвета столь яркого, пронизанного мыслью о плодородии, приумножении рода искусства, уходящего своими корнями в палеолит, следует искать в социально-экономических условиях. Главнейшим показателем благополучия любого общества считается средняя продолжительность жизни составляющих его людей. Средняя продолжительность жизни дзёмонского человека (мужчины) была всего 25 лет (для сравнения: европейского неандертальца – 29 лет, кроманьонца – 32 года) [Дзукай..., 1992, с. 53].

Среди раскопанных скелетов дзёмонцев женских нередко меньше, предполагается, что родители убивали новорожденных девочек. Половина найденных скелетов принадлежит детям и подросткам [Там же]. На нижнем Амуре неолитические костяки пока не найдены, поэтому трудно делать какие-либо сравнения с дзёмонскими материалами. Вместе с тем можно предположить, что демографическая ситуация на Амуре в эпоху неолита вряд ли заметно отличалась от дзёмонской. А это значит, что социально-экономические условия обитателей этих двух регионов даже применительно к эпохе каменного века были одинаково далеко не благоприятными. Стремление людей изменить жизнь к лучшему побуждало их обращаться к магии.

Напомним, что все антропоморфные скульптурные изображения с нижнего Амурского (гинандроморфные тоже), а также все или практически все “догу” дзёмона преднамеренно повреждены, у них обломаны

головы (в искусстве палеолита, в особенности европейского, что уже отмечалось, выявлена похожая картина). Из этнографии Дальнего Востока известно: еще недавно у многих народов была вера в существование души у вещей. Со смертью их хозяина изделия приводили в негодность. Во многих раннесредневековых погребениях Амура зафиксирован испорченный инвентарь, сопровождавший умерших. Все это позволяет предположить, что неолитические антропоморфные скульптурки Нижнего Приамурья и “догу” дзёмона Японии были связаны с конкретными людьми (шаманами-колдунами (?), художниками-вятелями (?)) – это могли быть и мужчины, и женщины, совмещавшие в одном лице обе эти функции), после смерти которых принадлежавшие им произведения ломали, порой погребали в специальных ямках или выбрасывали. “Догу” обнаружены в дзёмонских погребениях. Не исключено, что и женские неолитические скульптурки с нижнего Амура также входили в состав погребального “инвентаря” того времени. Однако такими сведениями мы пока не располагаем.

Заключение

Коротко о функциональной принадлежности жилища 4 на о-ве Сучу, в котором были найдены скульптурные изображения женщин и другие произведения искусства. Жилым этот комплекс можно назвать лишь условно. В пользу определения его как жилища говорит довольно обильный каменный инструментарий и керамика. В то же время не обнаружены характерные для жилищ уступы-“нары” и очаг. Видимо, не случайно в жилище кроме рассмотренных здесь произведений искусства находились другие предметы неутилитарного назначения. Это обломанное нефритовое кольцо с отверстием, крупный диск-подвеска из кремня, наверхие палицы, овальная стамесковидная подвеска с отверстием. Здесь же найдены диск (пряслище ?) с резьбой-свастикой и пластина из терракоты, а также расколота на три части фигурная сланцевая плитка больших размеров с тщательно зашлифованными краями по периметру, а также обращенный вверх дном сосуд, со следами черной краски снаружи и внутри. И наконец, не может не обратить на себя внимание следующий факт: рядом с женской скульптуркой с торсом-фаллосом, обнаруженной в ямке у стенки жилища, несколько выше – непосредственно на кромке этой самой стенки стоял целый глиняный сосуд (у него лишь слегка обломаны края венчика) шаровидно-сферической формы (высота 9,5 см, диаметр тулова 17,2 см). Сосуд орнаментирован прочерченными спиралями и несколькими отгиснутыми кружками – солярными символами (на фоне пунктирного зигзага). На дне сосуда размещалось аналогичное изделие меньших размеров (высота 3,5 см, диаметр туло-

ва 5,4 см), также с частично обломанным венчиком и близким по своему содержанию узором. Заметим, что в истории раскопок неолитических памятников нижнего Амура до этого не были известны такие находки – сосуд в сосуде. Ситуация, в которой зафиксированы специально поставленные (вкопанные) сосуды над зарытой в ямке скульптуркой женщины, дает основание предположительно квалифицировать эту утварь как “сопроводительную” или, скорее всего, рассматривать ее в качестве “погребальной тризны”.

Выше уже отмечалось, что это “жилище” располагалось в непосредственной близости от святилища солнечного культа [Медведев, 1994, с. 177 – 178]. Основным материалом, связанным со святилищем, является крашенная ярко-красной краской керамика с элементами антропоморфного, зооморфного и растительного узора, найдены обломки сосуда (или маски ?) с человеческими ушами. Среди камней, окаймляющих котлован святилища с южной стороны, стоял целый сферический сосуд, декорированный преимущественно в той же манере (спирали, кружки), что и сосуд из комплекса с женской скульптуркой анализируемого “жилища”. Кроме того, в святилище среди керамики обнаружены следующие находки: не менее семи дисков с отверстиями из нефрита и трепела; загадочный кремневый предмет в виде полого цилиндра, немного крупнее наперстка, с зашлифованной наружной и внутренней поверхностью и небольшим отверстием в “дне”; два предмета типа лабреток, вырезанные из трепела (см. рис. 9). Любопытно, что изделия, аналогичные последним, в Приамурье впервые были обнаружены на берегу р. Гур (Хунгари), неподалеку от поселения Вознесенского в 1960-х гг. Наиболее ранние предметы такого типа из того же материала в Приамурье найдены на полу жилища 1 на о-ве Сучу, содержащем, как уже было сказано, большое количество произведений искусства, включая женское скульптурное изображение со следами красной краски.

По всей вероятности, между двумя комплексами – святилищем и “жилищем” 4 есть прямая связь. Обладателем “жилища” 4 мог быть человек, имевший особый социальный статус. Он занимался, видимо, отправлением культовых церемоний не только в земляночном сооружении, но и в “подведомственном”, возможно, ему святилище.

Список литературы

- Абрамова З.А.** Палеолитическое искусство на территории СССР. – М.; Л.: Наука, 1962. – 86 с. + 62 табл.
- Бродянский Д.Л., Гарковик А.В., Крупяно А.А.** Древнейшие произведения искусства в Приморье и Приамурье // Мир древних образов на Дальнем Востоке. – Владивосток: Изд-во ДВГУ, 1998. – С. 5 – 18.
- Велижанин А.Г.** Облик фауны Приамурья в наскальных рисунках // Природа. – 1985. – № 1. – С. 90 – 93.

- Дервянко А.П.** Ранний железный век Приамурья. – Новосибирск: Наука, 1973. – 356 с.
- Дервянко А.П.** Палеолит Японии. – Новосибирск: Наука, 1984. – 272 с.
- Дервянко А.П., Медведев В.Е.** К изучению Сакачи-Алянско-Малышевского комплекса памятников // Проблемы сохранения, использования и изучения памятников археологии Алтая. – Горно-Алтайск: Горно-Алтайск. гос. пед. ин-т; Горно-Алтайск. науч.-исслед. ин-т истории, языка и литературы, 1992. – С. 30 – 31, 103.
- Дервянко А.П., Медведев В.Е.** Исследование поселения Гася (предварительные результаты, 1980 г.). – Новосибирск: Изд-во ИАЭТ СО РАН, 1993. – 110 с.
- Дервянко А.П., Медведев В.Е.** Исследование поселения Гася (предварительные результаты, 1986 – 1987 гг.). – Новосибирск: Изд-во ИАЭТ СО РАН, 1994. – 96 с.
- Дервянко А.П., Медведев В.Е.** Исследование поселения Гася (предварительные результаты, 1989 – 1990 гг.). – Новосибирск: Изд-во ИАЭТ СО РАН, 1995а. – 65 с.
- Дервянко А.П., Медведев В.Е.** Святилище идолопоклонников на о. Сучу – новый тип памятников на Дальнем Востоке // Обзорные результаты полевых и лабораторных исследований археологов, этнографов и антропологов Сибири и Дальнего Востока в 1993 году. – Новосибирск: Изд-во ИАЭТ СО РАН, 1995б. – С. 225 – 227.
- Дервянко А.П., Медведев В.Е.** Остров Сучу – уникальный памятник археологии Дальнего Востока // Археологи Северной Пацифики. – Владивосток: Дальнаука, 1996. – С. 214 – 221.
- Дервянко А.П., Медведев В.Е.** К итогам раскопок на о. Сучу в 1995 и 1997 гг. // Проблемы археологии, этнографии, антропологии Сибири и сопредельных территорий. – Новосибирск: Изд-во ИАЭТ СО РАН, 1997. – Т. 3. – С. 52 – 57.
- Дзуквай, Нихон-но-дзинруй исэки** (Японские стоянки людей в иллюстрациях). – Токио: Изд-во Токийского ун-та, 1992. – 245 с. (на яп. яз.).
- Елинек Я.** Большой иллюстрированный атлас первобытного человека. – Прага: Артия, 1982. – 560 с.
- Конопацкий А.К.** Неолитическое искусство нижнего Амура в свете новых находок // Гуманитарные науки в Сибири. – 1996. – № 3. – С. 72 – 79.
- Ларичев В.Е.** Матерь Мира: календарь беременности женщины древнекаменного века Сибири и семантика скульптур палеолитических Венер // История, филология и филология. – 1992. – Вып. 3. – С. 48 – 56.
- Ларичев В.Е.** Одноглазый прашур (идентификация божества мальтинской культуры) // Интеграция археологических и этнографических исследований. – Новосибирск; Омск: Новосиб. гос. пед. ун-т; Омск. гос. ун-т; Омск. фил. Объединенного ин-та истории, филологии и философии, 1996. – Ч. 1. – С. 5 – 10.
- Ларичев В.Е.** В одном – Всё (носитель записи календарно-астрономических алгоритмов и постулатов натурфилософии жречества древнекаменного века Сибири) // Проблемы археологии, этнографии, антропологии Сибири и сопредельных территорий. – Новосибирск: Изд-во ИАЭТ СО РАН, 1997. – Т. 3. – С. 91 – 98.
- Медведев В.Е.** Неолитическое святилище на Амуре // Археологические открытия 1993 года. – М.: Ин-т археологии РАН, 1994. – С. 177 – 178.
- Медведев В.Е.** К проблеме начального и раннего неолита на нижнем Амуре // Обзорные результаты полевых и лабораторных исследований археологов, этнографов и антропологов Сибири и Дальнего Востока в 1993 году. – Новосибирск: Изд-во ИАЭТ СО РАН, 1995а. – С. 228 – 237.
- Медведев В.Е.** Раскопки на нижнем Амуре // АО 1994 года. – М.: Ин-т археологии РАН, 1995б. – С. 289 – 291.
- Медведев В.Е.** Неолитическое поселение на острове Сучу (по раскопкам 1993 года) // Хан кангу-ксахако (Научный журнал древней корейской истории). – Сеул, 1996. – № 22. – С. 129 – 162 (на кор. яз.).
- Медведев В.Е.** О некоторых параллелях в археологии позднего плейстоцена – раннего голоцена Нижнего Амура и Японии в свете новых исследований // Гуманитарные исследования: итоги последних лет: Тез. докл. науч. конф., посвященной 35-летию гуманитарного факультета НГУ. – Новосибирск: НИИ МИОО НГУ, 1997. – С. 12 – 14.
- Окладников А.П.** Лики древнего Амура. – Новосибирск: Зап.-Сиб. кн. изд-во, 1968. – 241 с.
- Окладников А.П.** Петроглифы нижнего Амура. – Л.: Наука, 1971. – 336 с.
- Окладников А.П.** Древнее поселение Кондон. – Новосибирск: Наука, 1983. – 160 с.
- Смоляк А.В.** Ульчи. – М.: Наука, 1966. – 290 с.
- Столяр А.Д.** К вопросу о социально-исторической дешифровке женских знаков верхнего палеолита // Палеолит и неолит СССР. – Л.: Наука, 1972. – Т. 7. – С. 202 – 219. – (МИА; № 185).
- Филиппов А.К.** О двух типах изобразительной деятельности верхнепалеолитического человека в связи с критикой “магической” природы происхождения искусства // Палеолит и неолит СССР. – Л.: Наука, 1972. – Т. 7. – С. 220 – 226. – (МИА; № 185).
- Фролов Б.А.** Открытие человека (к опыту новых исследований первобытного искусства) // Антропоморфные изображения. – Новосибирск: Наука, 1987. – С. 8 – 18.
- Шовкопляс И.Г.** Мезинская стоянка: К истории среднеднепровского бассейна в позднепалеолитическую эпоху. – Киев: Наук. думка, 1965. – 328 с.
- Atlas of Japanese Archaeology / Eds. Akiro Ono, Hideji Harunari, Shizuo Oda.** – Tokyo: University of Tokyo Press, 1992. – 246 p.
- Derevianko A. P., Medvedev V.E.** The Amur River basin as one earliest centers of ceramics in the Far East // The Origin of ceramics in the East Asia and the Far East. Abstracts of international Symposium, Sendai, September 29 – October 5, 1995. – Sendai: Tohoku Fukushi University, 1995. – P. 13 – 23.
- Okladnikov A.** Ancient Art of the Amur Region. – Leningrad: Aurora Art Publishers, 1981. – 160 p.

УДК 903.27

В.Е. Ларичев

*Институт археологии и этнографии СО РАН, пр. Академика Лаврентьева, 17,
Новосибирск, 630090, Россия
E-mail: alkin@paleo.archaeology.nsc.ru*

ВРЕМЯ В ОБРАЗАХ ИСКУССТВА СКИФО-СИБИРСКОГО ЗВЕРИНОГО СТИЛЯ (к методике раскрытия семантики сцен борьбы и терзания)

Постановка проблемы

Интерпретация отдельных образов и многофигурных композиций в искусстве культур раннего железного века юга Сибири и Центральной Азии – задача стародавняя. Весьма своеобразные сцены драматического противоборства животных широко представлены как в мобильном (пластика – литые из металла, а также прочего вида изделия), так и в монументальном (наскальные рисунки, оленные камни и другие объекты) искусстве этой эпохи. Эти сюжеты искусства звериного стиля обычно интерпретируются как “отражение идеологии воинственных племен, чья жизнь заключалась в набегах, занятиях кочевым хозяйством и охотой” (см., напр., статью Т.Н. Троицкой [1997], где приводится литература по теме). Однако в них видится и куда более значительное – художественные воплощения мироведческих, глубоко философского плана мифологем индоиранцев: отражение идей возникновения Мироздания (космогония), устройства Вселенной (космология) и противоборства полярных по характеру космических сил (см. блестящую книгу А.К. Акишева [1984], там же представлена библиография вопроса).

Оба толкования образов скифо-сибирского звериного стиля сближает одно – они воспринимаются всего лишь как гипотезы (мнения), ибо не подкрепляются доказательствами. Причина того – несовершенство методики, которая обеспечивает ныне базу семантических изысканий: раскрыть смысл изображений противоборствующих животных пытаются, обращаясь только к зыбкому методу ассоциативных связей, положим, к подбору подходящих (напрашивающихся) этнографо-мифологических и литературно-фольклор-

ных аналогий. Поэтому для того, чтобы расшифровать сакральную информацию, скрытую в образах анималистических изображений, с наибольшей точностью, необходимо найти новые методические подходы.

Методическая установка

Есть, пожалуй, лишь один путь достижения адекватности в семантических реконструкциях искусства раннего железного века юга Сибири – прочтение следует начинать с тех объектов художественного творчества, в которых анималистический образ напрямую связан с достаточно многозначными записями. Они могут восприниматься своеобразной подписью к изображению, раскрывающей глубинный подтекст информации, вложенной художником в сам образ. Использование этого методического постулата пифагорейского духа дало любопытные результаты при истолковании анималистического репертуара пещерного и мобильного искусства древнекаменного века Западной Европы, Урала и Сибири [Ларичев, 1993, 1995 – 1998а, б, 1999]. И почему бы его не применить при оценке значимости персонажей сцен “борьбы и терзаний” искусства скифо-сибирского звериного стиля?

Проверим возможности этого методического подхода при толковании сцены терзаний, выгравированной на одной из двух серпентинитовых пластин, обнаруженных на западе Тывы в районе с. Хорум-Даг [Норбу, 1984; Антуфьева, 1984; Sher, Blednova, Legchilo, Smirnov, 1994]. Иллюстративные материалы, связанные с пластинами, представил геолог из Кызыла В.И. Кудрявцев. Он же уточнял по моей просьбе отдельные детали, пока шло исследование, и всячески побуждал к его продолжению. Я глубоко признателен ему за все это.