

УДК 391

Н.Ю. Кунгурова¹, Б.Х. Кадиков²

¹Научно-производственный центр по сохранению историко-культурного наследия Алтайского края
ул. Ползунова, 39, Барнаул, 656043, Россия
Тел.: (3852), 230916

E-mail: Хуклоп@mail.ru

²Бийский краеведческий музей им. В. Бианки
ул. Ленина, 134, Бийск, 659304, Россия
Тел.: (3824) 227698

БУДДИЙСКИЕ НАХОДКИ ИЗ ПЕЩЕРЫ НА РЕКЕ МОГЕН-БУРЕН

Введение

Распространение буддизма на Чуйские степи и юго-восточные районы Горного Алтая – Тувы имеет длительную историю, зафиксированную в письменных источниках с середины XVII в., но оно остается неизученным. Фактического материала, происходящего с территории Горного Алтая, недостаточно, чтобы в полной мере осветить вопросы вариантности форм ламаистской обрядности, связанных с влиянием той или иной секты, генезиса распространившихся культов и датирующих показателей. В настоящий момент известны буддийские культовые вещи, священные сооружения, которые обнаружены в основном в южной и юго-восточной частях Алтая. А.Г. Данилиным описываются “кылыши” с лоскутами разноцветной материи – “маан”, перечисляются такие предметы, как ладанки, книги с монгольскими текстами, мандала, приобретенные у ярлыков* Горного Алтая [Данилин, 1993, с. 172 – 174]. Им охарактеризованы молитвенные сооружения “куре” по левобережью Катуня (Апшийхта) и близ Кеньгинского озера, сооружение “Уч-Курбустан” в урочище Кайырлык [Там же, с. 180, 194], упоминаются обо на горных перевалах. По сведениям старожилов, в долине р. Юстыд находилась часовня с за-

гнутыми краями крыши, и будто бы обнаруживали в тех местах фрагменты черепицы. Большой интерес представляет клад ритуальных вещей из Кош-Агачского р-на в верховье р. Кам-Тытугем [Кубарев, Октябрьская, 1996, с. 84 – 92]. Роспись алтарика и ритуальных лент из клада выполнены с соблюдением традиционных буддийских (тибетских) канонов. В Горно-Алтайском республиканском музее хранятся молебник на тибетском языке и изображение колеса закона на листах бумаги, найденные в Кош-Агаче, книжный текст на монгольском языке из Улус-Озека, переданный в музей геологом Ф.Б. Бакштом в 1973 г. Ярким свидетельством распространения одного из направлений буддизма на южные рубежи горной цепи Алтая является ламаистский монастырь Аблайкит, построенный в первой половине XVII в. [Радлов, 1888; Борисенко, Худяков, 1997; Бородаев, Контъев, 1999].

В данной статье речь пойдет о пещере и найденных в ней предметах ламаистского культа. Она была обнаружена в 1957 г. геологом В.Е. Девяткиным на границе современных территорий Республики Алтай и Республики Тыва (рис. 1), на восточном склоне хр. Чихачёва в долине р. Моген-Бурен. В.Е. Девяткин в пещере видел две деревянные скульптуры. Он осмотрел место, сделал описание, схемы, фотографии, которые были переданы в Бийский краеведческий музей. Позже, в июле 1967 г., на хр. Чихачёва выехал географический отряд Э.А. Ирисова, который параллельно с биологическими исследованиями по просьбе

* Ярлык – алтайское название ламаистского духовного чина из разряда помощников лам; служитель ритуала; поповедник.

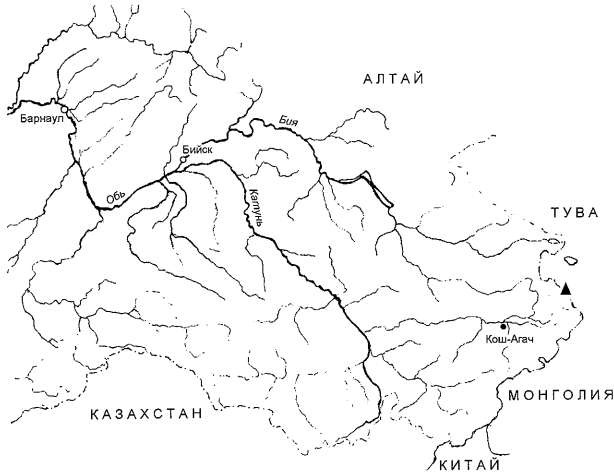


Рис. 1. Расположение пещеры на р. Моген-Бурен.

Б.Х. Кадикова провел раскопки в пещере с целью сбора материалов. Э.А. Ирисов описал перевал Карагай как “арктическую тундру: лед, снег, свистящий ветер, безжизненные камни” и отсутствие древесной растительности для растопки. В июле долина р. Устугимате была еще покрыта льдом. Экспедиция с большими трудностями преодолела снежный перевал и на склоне хребта обнаружила пещеру. Со склона открывался вид на поросшие лесом долины рек, впадающих в р. Моген-Бурен. Скульптуры из пещеры исчезли. Раскопки проводились без планиграфической фиксации расположения находок в пещере. Добытый материал насчитывал более 200 предметов, которые вместе со списком Э.А. Ирисов передал в Бийский краеведческий музей. В 1968 г. часть наиболее выразительных скульптурок (10 экз.) и пять обрезков шелка были вывезены А.Л. Мандельштамом в Ленинградское отделение Института археологии АН СССР для реставрации. В настоящее время их местонахождение неизвестно. В Бийском музее (коллекция № 5189) сохранились лишь фрагменты деревянных конструкций, имитации наконечников стрел, мелкие части скульптурок животных, в основном лошадей (они нами будут описаны более детально), а также фотографии фрагментов блюда, шелковой ткани, некоторых скульптур, в т. ч. и обнаруженных В.Е. Девяткиным (их прорисовки мы представляем в публикации). Интерпретация данных находок проводилась по черно-белым фотографиям. Ценную помощь по определению находок оказал нам Кончок-лама (В.К. Косьмин), который прошел обучение в монастырях Непала и Индии, связанных с культом грозных буддийских защитников, в т. ч. в монастыре Годона. В настоящее время работает на Алтае по возрождению алтайской сангхи. Он дал пояснения по терминологии и культу гневных защитников.

Описание находок из пещеры

Пещера находится на склоне горы в известняковом выходе на высоте 2 600 м над ур. м. в пределах зоны мерзлоты. В 1 км от пещеры пролегают тропы в глубь Тувы и в Монголию. По описанию В.Е. Девяткина, на горе, в 2 – 3 км от пещеры размещается обо. Согласно планам Э.А. Ирисова, вход в пещеру обращен на северо-северо-восток, высота свода 3,2 м, ширина полости 4 м, высота – 2, глубина пещеры – 4,7 м (рис. 2). В глубине пещеры сверху идут щели высотой до 6 м. От входа вниз по склону к ровной площадке ведут ступеньки лестницы. Они очень плохой сохранности. На площадке еще в начале 1960-х гг. фиксировались основания срубов трех либо пяти построек. Вход в пещеру перекрывался деревянной стеной, от которой сохранились лишь нижние бревна, лежащие на земле. В пещере имеются две ниши. Стены пещеры и ниш покрыты копотью.

Э.А. Ирисов отмечает, что на полу пещеры, а также в культурном слое на глубине от 0,2 до 0,5 м были обнаружены фрагменты деревянных изделий с резьбой (77 экз.), объемные антропо- и зооморфные скульптуры из дерева и их части (24 экз.), металлический шлем с навершием, мелкие предметы из металла (среди них ложка), обрывки китайского шелка, обломки фарфорового блюда с орнаментом, китайская монета с отверстием, осколки стекла толщиной 2 мм, бамбуковые палочки, фруктовые косточки и скорлупа грецкого ореха, кости животных, в т. ч. и альчики, осколки головных уборов лам, обломки керамических предметов (4 шт.), часть деревянной лопаты.

По предназначению вещи подразделяются на две категории: культово-бытовые и культовые. Первые представлены обломками мебели, посуды. Вторые включают фигурки из разряда приносимых в жертву и иконографические скульптурные изображения.

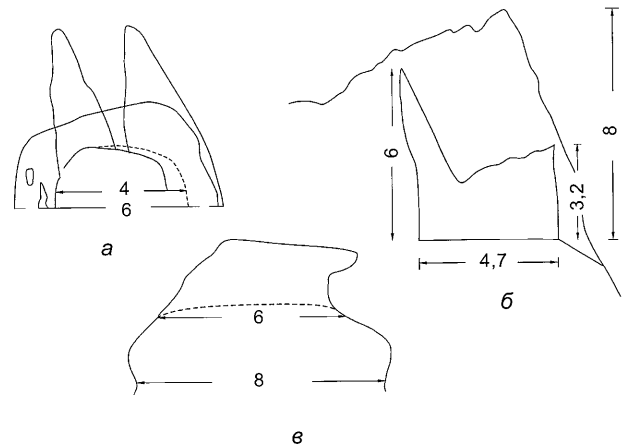


Рис. 2. План пещеры на р. Моген-Бурен.
а – в фас, б – в профиль, в – в плане.

Обломки мебели (около 40 фрагментов из коллекции Бийского музея). В пещере найдены узкие плоские планки со сложной системой пазов, скрепляющиеся между собой с помощью деревянных шпилек вместо гвоздей. Со стороны стыка или на концах они оснащены круглыми либо узкими прямоугольными шпонками, круглыми в сечении, посредством которых эти детали соединялись с основной конструкцией, снабженной отверстиями для них (рис. 3, 2 – 5). Сохранившиеся составные части могли быть боковыми и угловыми планками жертвенных столиков, стенки алтаря. На некоторых планках имеются растительные украшения с завитками. Например, планка (рис. 4, 1) длиной 0,37 м, красного цвета, с продольными карнизами и аналогичная длиной 0,46 м, шириной 0,13 м, красного цвета с зелеными краями (рис. 4, 2). Отдельные фрагменты украшений найдены в слое пещеры. Они рельефные, выполнены посредством объемной и сквозной художественной резьбы. Встречены фрагмент украше-

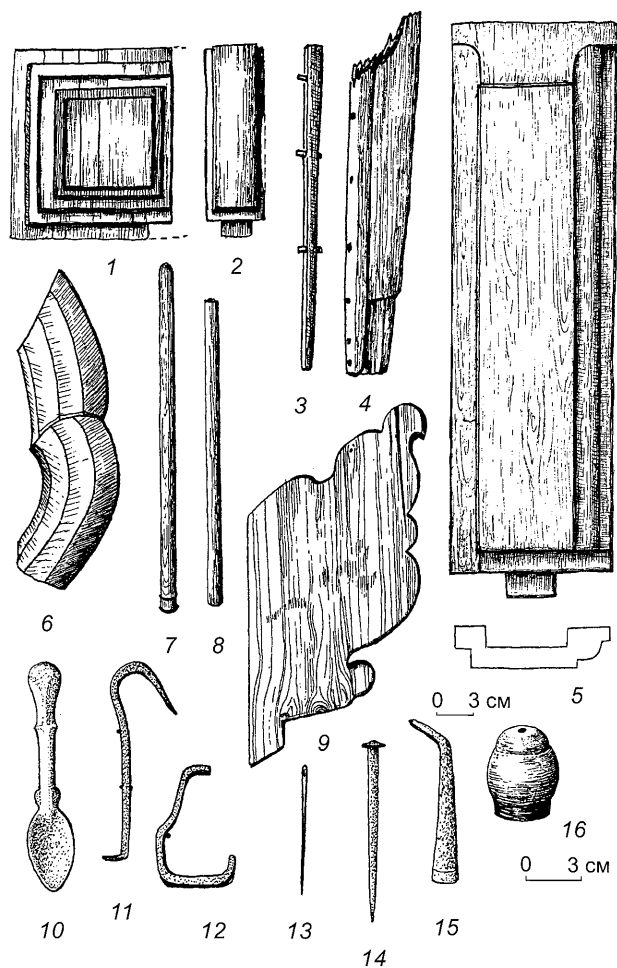


Рис. 3. Фрагменты деревянных конструкций (1 – 9) и металлические предметы (10 – 16).

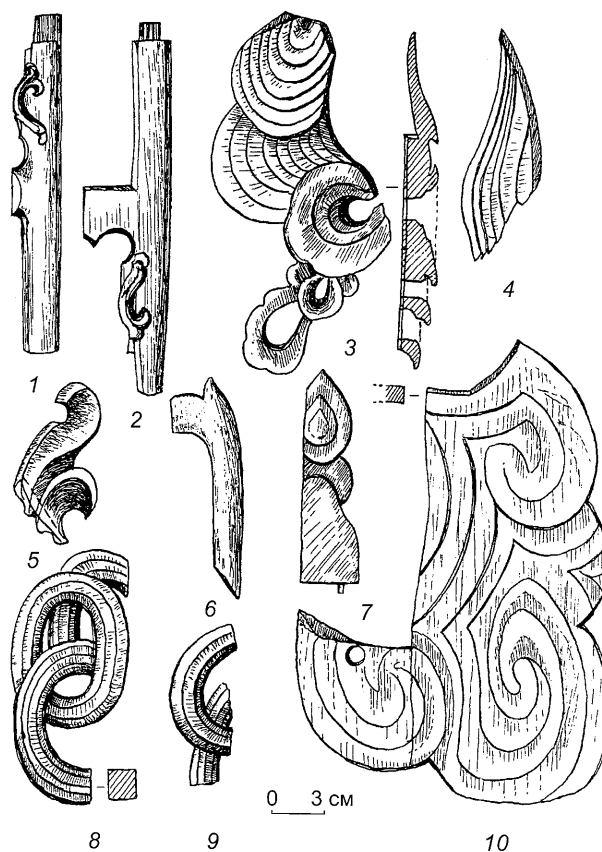


Рис. 4. Фрагменты деревянных конструкций.

ния в виде складного полукольца диаметром 0,3 м с трехгранной лицевой поверхностью и плоской тыльной; фигурное изделие также с трехгранной поверхностью, грани окрашены в белый, зеленый, синий цвета, их краевая обводка белая (см. рис. 3, 6). Несколько круглых в сечении брусков длиной до 0,3 – 0,5 м, возможно, служили в качестве верхних или нижних перекладин в конструкции легкой мебели (см. рис. 3, 7, 8). Плоское украшение в виде псевдоплетения (см. рис. 4, 8, 9), вырезанное из легкого светлого дерева либо корня, могло быть частью декора мебели. Видимо, такое же назначение имели два аналогичных по форме, но разных размеров (длина 0,23 и 0,29 м) изделия, оформленные ступенчатой резьбой. Поверхность меньшего из них окрашена в розовый цвет. Еще одно резное украшение, длиной 0,19 м, шириной 0,08 м, представляет собой как бы наложенные друг на друга створки раковин, лепестки замысловатых китайских роз (см. рис. 4, 3, 4). Определить предназначение фрагментов сложно. Тем не менее они находят аналогии в буддийской иконографии, напоминают элементы изображений “чинтамани” (драгоценностей).

Культовые предметы и иконографические изображения. Коллекцию находок этой категории венча-



Рис. 5. Деревянная скульптура.

ют деревянные фигурки гневных божеств (рис. 5, 6). Они являются ключевыми в системе бытовавшего здесь культа. Это скульптурные изображения женщины и мужчины, размером до 0,70 м. Предметы, которые они держали в руках, отсутствуют. Лица одинаковые: большие глаза навывкат, поднятые брови, маленький нос, раскрытый рот с подчеркнуто выделенными зубами, напоминающий пасть, на лбу знак – изображение третьего глаза. У мужской фигурки на голове показана накидка, на теле – подпоясанная кольчуга с диском в центре груди, защитными пластинами на предплечьях, груди и животе. Выведены также кольца кольчуги. На фотографии видна только верхняя часть. Женщина изображена верхом на коне, с согнутыми и полускрещенными ногами в позе “завилж суух” (монг.) [Жуковская, 1978, с. 116], левая рука согнута в локте и прижата к груди, правая – поднята (обломана). Фигурка покрыта насечками, имитирующими пористую поверхность кожи, показаны плоские груди, на шее – медальон.

К иконографическому комплексу относятся антропоморфные скульптурные изображения: две мужские головы, окрашенные красной краской, черепа, покрытые черным лаком, фрагмент стопы человека (рис. 7, 1 – 5). Мужские лица выполнены реалистично: европеоидные черты, большие глаза, короткие причёски с большим чубом, на одном лице длинные изогнутые усы (см. рис. 7, 1). Черепа сделаны в умень-



Рис. 6. Скульптурное изображение всадницы. Дерево.

шенных пропорциях, они рельефные, правильные и реалистичные. В основании шеи фиксируется деревянный стержень для закрепления черепов в корону божества.

Зооморфные изображения – это прежде всего скульптурки коней, голова и крылатая фигурка дракона, скульптурные и плоскостные изображения животных из семейства кошачьих (лев или тигр), например крылатого льва, фигурка маленького копытного с большими ушами и пушистым хвостом (рис. 8, 7). К сожалению, основная часть скульптурок, в особенности самых выразительных, была утеряна, поэтому идентифицировать фигурку дракона (термин из описания находок В.Е. Девяткина) не представляется возможным. Образы животных согласуются с буддийской символикой.

Интерес представляет рельефное плоскостное изображение мифического существа. На дощечке длиной 0,79 м, шириной 0,09 – 0,12 см выделена голова длиной 0,09 см и тело с симметричными выступами по бокам, разделяющими его на три части по 0,23 м длиной. Прорисованы очертания морды с круглыми коричневыми глазами, широким носом, улыбающимся ртом, опущенными ушами. Морда окрашена в желтый цвет, точками обозначены усы. Брови и уши обведены зеленым. Тело окрашено продольными полосами: в верхней и нижней частях по центру – зеленая, по краям – синие, их разделяют белые поло-

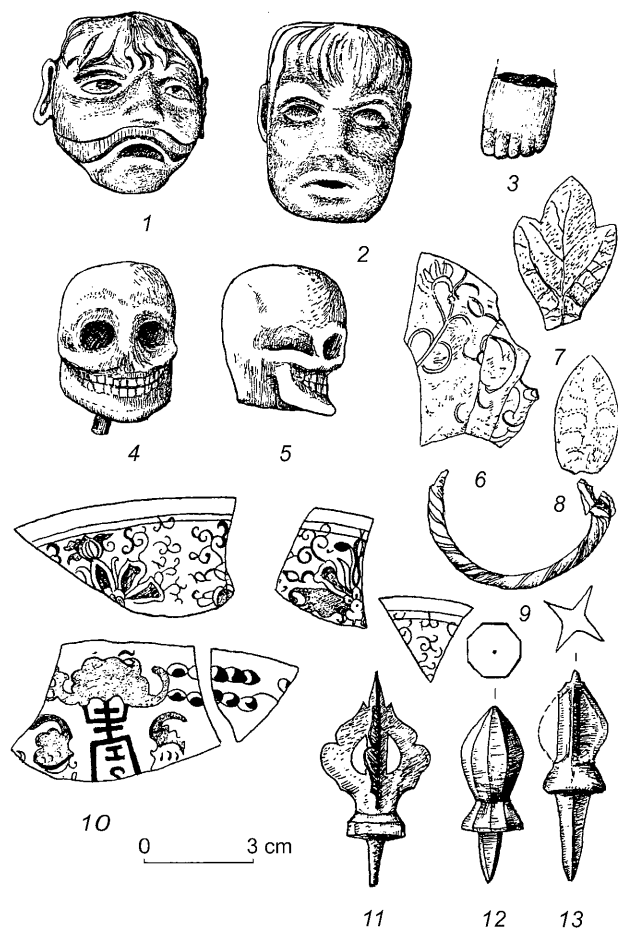


Рис. 7. Предметы из пещеры.

сы, в средней части, наоборот, в центре – синяя, по краям – зеленые. Изображение обнаруживает сходство с “белым львом” в буддийской иконографии. Выступы на теле и расширенный низ напоминают стилизованное изображение рыбы, которое в буддийской иконографии является благожелательным символом (рис. 8, 1).

В пещере найдены составные части фигурок коней: уши, ноги разной величины. Все они белые, лишь одна деталь (нога) красная. К этой группе относится аккуратная скульптурная голова лошади, состоящая из нижней и верхней половины и присоединяющихся к ней ушей зеленого цвета. Длина головы 0,12 м, ширина – 0,04, длина уха – 0,08 м. Найдено ухо от крупной фигурки лошади. Оно окрашено в белый цвет, имеет длину 0,13 м, ширину 0,045 м (рис. 8, 2 – 5).

Среди находок уменьшенные имитации дордже (оберэг), напоминающие наконечники стрел, изготовленные из дерева: три четырехлопастных, с коническим упором, черешковых, овально-ромбической формы, один восьмигранный и один четырехлопастный, фигурный, со сквозными отверстиями. В пещере най-

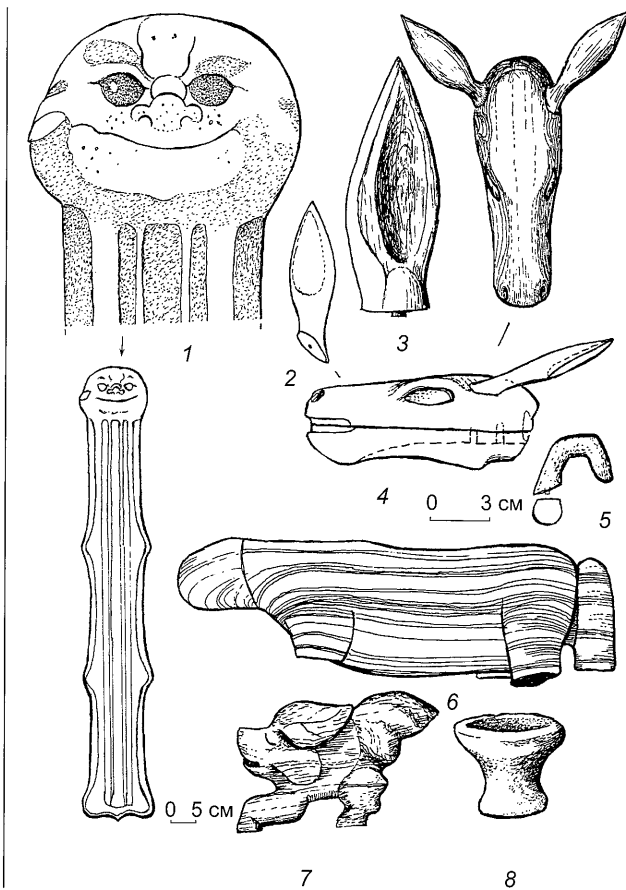


Рис. 8. Предметы из пещеры.
1 – 7 – дерево, 8 – керамика.

дены маленькая керамическая курильница на ножке (см. рис. 8, 8) и обломки фарфорового блюда (см. рис. 7, 10), железные крюки (см. рис. 3, 11, 12), ложка для брызганья молока (см. рис. 3, 10), обрывки китайского шелка с тонкими завитками растительного орнамента (см. рис. 7, 6). Большой интерес представляет блюдо. На нем имеется богатый орнамент в виде тонких завитков, стилизованных пионов. На одном из фрагментов иероглиф – квадратная марка. Эта марка фарфоровой посуды в сочетании с изображениями пионов упоминается М.Н. Кречетовой и Э.Х. Вестфаленом как знак династии Цин периода императора Цянь Луна (1736 – 1795 гг.) [Вестфален, Кречетова, 1947, с. 53, табл. XXIX, 5]. Техника рисунка и построения орнамента на блюде также характерна для фарфора Цин. Однако форма марки на блюде несколько не соответствует стандарту, что может быть следствием его модификации. Не исключено использование традиционной техники рисунка в более позднее время правления Цинской династии, которая просуществовала до 1912 г. Такая посуда в качестве культовой могла храниться сравнительно долго.

Назначение пещеры и интерпретация культовой практики

Характеризуя виды монастырей и различных молельных помещений Монголии, А.М. Позднеев выделяет кумирни, представляющие собой как самостоятельные молельни, так и небольшие здания в составе монастыря, а также подобные кумирням дуганы (храмы), где жили ламы. Он отмечает, что у каждого из них свое предназначение и свой гений – хранитель, которому посвящалась основная тема культа [Позднеев, 1993, с. 18 – 19]. По словам Кончок-ламы, пещерные святилища, служащие для отправления культа грозных защитников веры, называются “гонкханами” (тиб.). Бесспорно, пещера на р. Моген-Бурен является помещением для культовых ламаистских служений. Будем называть ее святилищем. У основания горы под пещерой находились нижние венцы строений, где, вероятно, жили ламы. Анализ предметов из пещеры позволяет связать их и само святилище с практикой культа докшитов [Там же, с. 322 – 323]. Интерпретация скульптур затруднена тем, что мы в данный момент располагаем только фотографиями. Культ защитников веры получил широкое распространение в религиозно-философских школах гелугпа, практиковавших в Тибете и Саяно-Алтае. А.М. Позднеев отмечает, что большой популярностью пользовался культ защитника веры, посвященный Джамсарану (тиб.). Он подробно описал ритуал [Позднеев, 1993], направленный на подавление грехов и зла, изгнание враждебных духов и демонов. Современные представители школы гелугпа подтверждают принадлежность скульптур из пещеры культу докшитов.

Кончок-лама, сравнив иконографические изображения из святилища с известными ему образцами иконографии Монголии, отнес их к культу Джамсарана и Лхамо (тиб.) – божеств из разряда сильных защитников, пребывающих за пределами сансары. Вследствие агрессивной направленности они изображались вооруженными. Лхамо связана с культом строгой грозной матери. Это важный образ в культовой системе школы гелугпа. Ее прообраз – тибетская Сипе Гьелмо – царица мира. Скульптуры Лхамо обычно окрашивались синей или голубой краской, а мул – желтой. В ее левой руке должна была находиться капала – человеческий череп, в правой, возможно, скипетр со сферическим наконечником. Джамсаран имеет второе имя Бегдзе (тиб.) – “одетый в кольчугу”. Он изображался с символом третьего глаза на лбу и одетым в панцирь. В его левой руке находилось сердце врага веры, в правой – меч, у локтя – копьё с треугольным флагом. Последний мог быть изготовлен из лоскута материи. На голову божества надевалась корона из черепов, а на шею – ожерелье из мертвых голов.

Скорее всего, как полагает Кончок-лама, головы и черепа, изображенные на фотографиях, из таких короны и ожерелья. Джамсаран обычно изображался стоящим и попирающим правой ногой лошадь, левой – труп человека. Скульптуры Джамсарана окрашивались в красный цвет (красный защитник Махакала). Возможно, найденные детали (голова, ноги) являются частями скульптуры маленькой лошади, которую попирает Джамсаран. Фрагмент деревянной ступни мог принадлежать скульптурному изображению трупа человека, попираемого божеством, либо попоны из человеческой кожи, покрывающей мула Лхамо. Корона ламы, надеваемая при отправления культа, украшалась пятью лепестками, но не зеленого цвета, поэтому найденные лепестки были частями орнамента, украшавшего алтарь.

Порядок служения исходит из традиционных буддийских канонов соблюдения “докшитских хуралов” [Там же, с. 328 – 339]. Установить принятое на территории, с которой было связано святилище, название почитаемого божества возможно только на месте.

Найденные в пещере фигурки животных символизируют жертвы защитникам. Возможно также, что некоторые из них входили в символику алтаря (например, дракон, лев). Четыре животных – лев, дракон, тигр, гаруда (либо як) – спутники Бодхисаттвы, и они же – его эманации в культовой практике школы гелугпа. Они соответствуют четырем сторонам света. В традициях и иконографии гелугпа конь занимает важное место. Конь – ездовое животное Бодхисаттвы, идамов и защитников веры, фигурирует также в свите божества и в качестве эманации учителя. Он изображался в белом или зеленом цвете. Его значение велико. Конь – это энергия, жизненная сила, олицетворение солнечной природы [Гомбосва, 1996].

Наконечники стрел, шлем являлись обязательными жертвенными предметами, посвящаемыми гневным защитникам. Предполагается также, что принимаемые за имитации наконечников предметы – это уменьшенные нижние окончания рукоятей культовых атрибутов: бадана (копье, символ власти буддийских божеств), скипетра.

Культом грозных защитников веры играет важную роль в северном буддизме. Существуют специальные практики, предполагающие затворничество и медитацию. Во время затворничества в горах йогинами выполнялась мощная и сложная практика, связанная со сферами биоэнергетики [Тинлей, 1996, с. 68]. Можно предположить, что святилище первоначально было местом такой практики затворников, принявших обет в одном из буддийских монастырей.

Вопрос о времени возникновения и существования святилища решается неоднозначно. Фрагменты мебели из пещеры находят аналогии в частях конструкции китайской мебели [Белозерова, 1980]. А.М. Позднеев

отмечает искусную и тонкую резьбу налепных деревянных украшений в атрибутах китайских храмов в Монголии, среди которых упоминают изысканные цветы, сложные фигуры, сочетающие правильные и ломаные линии, изображения крылатых драконов, львов [Позднеев, 1993, с. 32 – 36]. Цветовые решения также совпадают с окраской деталей из святилища. На влияние китайской культуры указывают и фрагменты блюда, обнаруживающего сходство с фарфором времени маньчжурской династии Цин. Кончок-лама, сравнивая фрагменты мебели из святилища с конструкцией алтарей Монголии, отметил, что в пещере находился сборный алтарь простой ярусной конструкции, оформленный снаружи планками и украшенный деревянными резными “облаками”, “раскручивающимися лентами”, изображениями животных, важных в мифологии культа. Обычно в качестве украшений использовались плоские рисованные изображения, повторявшие таковые из ткани. Они подвешивались к стойкам алтаря. Среди находок из пещеры это составное кольцо и “белый лев”, или “морда” (лицо славы), выступавшая в качестве защитной личины. Перед алтарем стоял стол, на котором находились чаши-светильники, чаши-жертвенники, курительницы.

История населения Алтая была во все времена связана с историей Китая и Монголии. Цинская империя завоевала Джунгарское ханство во второй половине XVIII в., после чего распространила свое влияние до северных территорий, пограничных с русскими. На Алтае граница проходила по Чуйской степи [Златкин, 1964, с. 467]. Предметы из пещеры указывают на влияние культуры Маньчжурии, что позволяет определить время функционирования святилища в пределах XIX – начала XX в.

Заключение

Проанализировав вещественный комплекс из пещеры на р. Моген-Бурен, мы пришли к выводу, что это было буддийское святилище (гонкхан), функционировавшее предположительно в XIX в. Предметы позволяют связывать его с буддийской эзотерической традицией школы гелугпа. Иконография и культовая атрибутика святилища характерны для ламаистской культуры Монголии, Тибета [Герасимова, 1989]. Они свидетельствуют о том, что в данном районе практиковались традиционные формы культа сильных гневных защитников веры, в частности Лхамо и Джамсарана, возникшие в Тибете и распространенные в Монголии. Не исключено, что святилище ис-

пользовалось вплоть до первой половины XX в. Место его расположения и ближайшая территория, скорее всего, являлись священными. В.Е. Девяткин и Э.А. Ирисов зафиксировали современное почитание обо. Исчезнувшие из пещеры скульптуры всадников, которые видел В.Е. Девяткин в 1957 г., возможно, были спрятаны местными жителями, контролировавшими святыни.

Список литературы

- Белозёрова В.Г.** Традиционная китайская мебель. – М.: Наука, 1980. – 144 с.
- Борисенко А.Ю., Худяков Ю.С.** Коллекция находок XVIII в. с территории Рудного Алтая // Изв. лаборатории археологии. – Горно-Алтайск: Изд-во Горно-алт. ун-та, 1997. – Вып. 2. – С. 129 – 134.
- Бородаев В.Б., Контъев А.В.** Монастырь Аблай-хит как памятник социально-политической истории Ойротов XVII в. // Россия, Сибирь и Центральная Азия (взаимодействие народов и культур): Материалы II Региональной конференции 26 октября 1999 г. – Барнаул: Изд-во Барнаул. пед. ун-та, 1999. – С. 12 – 22.
- Вестфален Э.Х., Кречетова М.Н.** Китайский фарфор. – Л.: Изд-во Гос. Эрмитажа, 1947. – 54 с., XXIX табл.
- Герасимова К.М.** Традиционные верования тибетцев в культовой системе ламаизма. – Новосибирск: Наука, 1989. – 320 с.
- Гомбоева А.Ш.** Образ коня в буддийской культуре // 100 лет гуннской археологии. Номадизм: прошлое, настоящее в глобальном контексте и исторической перспективе. Гуннский феномен: Тез. докл. – Улан-Удэ: Олзон (при БНЦ СО РАН), 1996. – Ч. 2. – С. 106 – 108.
- Данилин А.Г.** Бурханизм. – Горно-Алтайск: АК Чечек, 1993. – 208 с.
- Жуковская Н.А.** Ламаизм и ранние формы религии. – М.: Наука, 1978. – 199 с.
- Златкин И.Я.** История Джунгарского ханства (1635 – 1758). – М.: Наука, 1964. – 482 с.
- Кубарев В.Д., Октябрьская И.В.** Ритуальный клад из Кош-Агачского района Алтая // Гум. науки в Сибири. – 1996. – № 3. – С. 84 – 92.
- Позднеев А.М.** Очерки быта буддийских монастырей и буддийского духовенства в Монголии в связи с отношениями сего последнего к народу. – Элиста: Калмыцкое кн. изд-во, 1993. – 551 с.
- Радлов В.В.** Сибирские древности. – СПб.: [Тип. имп. Акад. наук], 1888. – Т. 1. – 146 с. – (Материалы по археологии России; № 3).
- Тинлей Геше Джампа.** Тантра – путь к пробуждению. – СПб.: Ясный свет, 1996. – 128 с.

Материал поступил в редколлегию 16.12.02 г.

УДК 903.5

О.И. Горюнова¹, А.В. Вебер²

¹Иркутская лаборатория археологии и палеоэкологии
Института археологии и этнографии СО РАН – Иркутского государственного университета
ул. К. Маркса, 1, Иркутск, 664003, Россия
E-mail: u002343@ic.isu.ru

²Отдел антропологии, Университет Альберты, Эдмонтон, Канада
Department of Anthropology, University of Alberta, Edmonton
AB T6G 2H4, Canada
E-mail: aweber@ualberta.ca

КОМПЛЕКС С АЖУРНОЙ БЛЯХОЙ ИЗ ПОГРЕБЕНИЯ МОГИЛЬНИКА БРОНЗОВОГО ВЕКА КУРМА XI (ОЗЕРО БАЙКАЛ)

Введение

В комплексах бронзового века Прибайкалья изделия из меди и бронзы довольно редки, т.к. большинство захоронений были разграблены в древности. Немногие предметы из металла представлены в основном ножами, иглами, трубочками-игольниками, рыболовными крючками и украшениями в виде колец, а художественное литье – двумя втульчатými изделиями: навершием в виде змея из погр. 5 Шиверского могильника и двушковым кельтом из погр. 37 могильника Шумилиха [Окладников, 1975, с. 126; Горюнова, 2002, с. 54]. Поэтому каждая новая находка из металла в составе “чистых” комплексов (а тем более художественное литье) представляет большой научный интерес.

Предлагаемая статья посвящена комплексу погр. 1 могильника Курма XI, содержащему уникальную ажурную бляху из бронзы.

Погребение 1 могильника Курма XI

Древний некрополь находится на северо-западном побережье Малого моря оз. Байкал, в 0,5 км к северо-востоку от пос. Курма (Ольхонский р-н Иркутской обл.). Планомерные раскопки могильника начаты Курминским отрядом Российско-Канадской археологической экспедиции в 2002 г. [Горюнова, Вебер, 2002]. Могильник расположен вдоль юго-восточного подножия горы на высоте от 6 до 16 м над уров-

нем Байкала и на террасовидных уступах ее восточного склона. Протяженность некрополя (по линии ЮЗ – СВ) 200 м. На могильнике зафиксировано более 35 искусственных кладок, 15 из которых вскрыты в 2002 г. Многие из раскопанных захоронений по составу сопроводительного инвентаря (ажурная бляха с антропоморфным изображением, орнаментированная бедренная кость ребенка, антропоморфные личины на стерженьках составных рыболовных крючков, мобильные петроглифы в конструкции погребального сооружения, остатки заячьих лапок) можно отнести к шаманским.

Надмогильное сооружение погр. 1 располагалось “во главе” цепочки захоронений, на высоте 16 м над уровнем Байкала. Кладка – округлая, кольцевая, 5,30 м в диаметре; состояла из каменных плит, плотно уложенных в два-три слоя (рис. 1). Они лежали плашмя и под углом 50 – 85°. В центре – свободное от плит пространство, отличающееся более темным цветом почвы. Форма этой площадки овальная (размеры 2,10 × 1,50 м), ориентация по длинной оси З – В.

Захоронение грунтовое; имело пять уровней внутримогильных перекрытий, состоящих из каменных плит, уложенных плотно друг к другу (рис. 2). Перекрытия сохранились только в северо-восточной половине погребения, юго-западная разрушена древними грабителями (все плиты выброшены из могилы). Здесь на разных уровнях зафиксирован археологический материал, который в ряде случаев апплицируется с обломками изделий из сопроводительного инвен-