

УДК 903'1

И.В. Асеев

*Институт археологии и этнографии СО РАН
пр. Академика Лаврентьева, 17, Новосибирск, 630090, Россия
E-mail: aseev@archaeology.nsc.ru*

КИТОЙСКАЯ КУЛЬТУРА В НЕОЛИТЕ БАЙКАЛЬСКОГО РЕГИОНА И ПРИЛЕГАЮЩИХ ТЕРРИТОРИЙ: ВОПРОСЫ ХРОНОЛОГИИ, РАЙОНЫ МИГРАЦИИ ЕЕ НОСИТЕЛЕЙ*

Введение

Изучение неолита Прибайкалья охватывает более двух столетий. Много внимания этому уделяли такие видные ученые, как геологи И.Д. Черский, А.Л. Чекановский, И.А. Лопатин, этнограф П.А. Ровинский и многие другие исследователи, для которых археология стала серьезным занятием в изучении древностей края. Однако наиболее значимы в профессиональном смысле работы Н.И. Витковского. В 1880 – 1881 гг. им на собственные средства в устье р. Китоля был исследован могильник, получивший одноименное название. Раскопки проводились по разработанной исследователем методике с наблюдением стратиграфии и описанием типологии и местонахождения погребального инвентаря в могильных ямах. Раскопанные за два сезона 23 погребения он обозначил как “родовое кладбище” древнего человека [Витковский, 1882]. Необходимо отметить, что за более чем столетний период хранения коллекций Китоляского могильника из раскопок Н.И. Витковского значительное количество изделий утрачено. Тем не менее специфичность оставшегося в сохранности погребального инвентаря, а также характер погребального обряда Китоляского могильника впоследствии были приняты за основу для установления культурной принадлежности памятников, на которых обнаруживались такие

же категории изделий (для погребений – характерная обрядность).

После значительного перерыва, в 1957 г., раскопки Китоляского могильника были продолжены Братской археологической экспедицией ИГУ под руководством А.П. Окладникова. По его поручению в местности Ярки, в 4 км от современного устья Китоля, на берегу Ангары Г.А. Максименков заложил раскоп 30 × 10 м, на площади которого оказалось шесть погребений. В этой же местности на небольшой террасе в 50 м от современного берега Ангары П.П. Хороших было раскопано два захоронения [Окладников, 1974, с. 57 – 61]. За все годы раскопок в устье Китоля исследовано 32 погребения. По погребальному обряду вся группа захоронений неоднородна. В ней по положению костяков прослеживается несколько типов: 1) одиночные захоронения взрослых, погребенных в вытянутом положении на спине, – 20; 2) то же, но вниз лицом – 2; 3) одиночные захоронения взрослых, погребенных в скорченном положении, – 2; 4) парные захоронения – 2; 5) погребения с расчлененными костяками – 4; 6) детские захоронения – 3; 7) погребения, в которых умерший захоронен в сидячем положении лицом на юго-восток (раскопки П.П. Хороших). Ориентировка костяков преимущественно северо-восточная – 24; на юго-запад – 6; в одном парном погребении костяки ориентированы в противоположных направлениях: на северо-восток и юго-запад; в другом (№ 19, раскопки Н.И. Витковского) – оба на северо-восток. Во всех без исключения погребениях отмечено наличие охры.

* Результаты исследований, опубликованные в данной статье, получены благодаря финансовой поддержке Российского гуманитарного научного фонда (проект № 01-01-00013а).

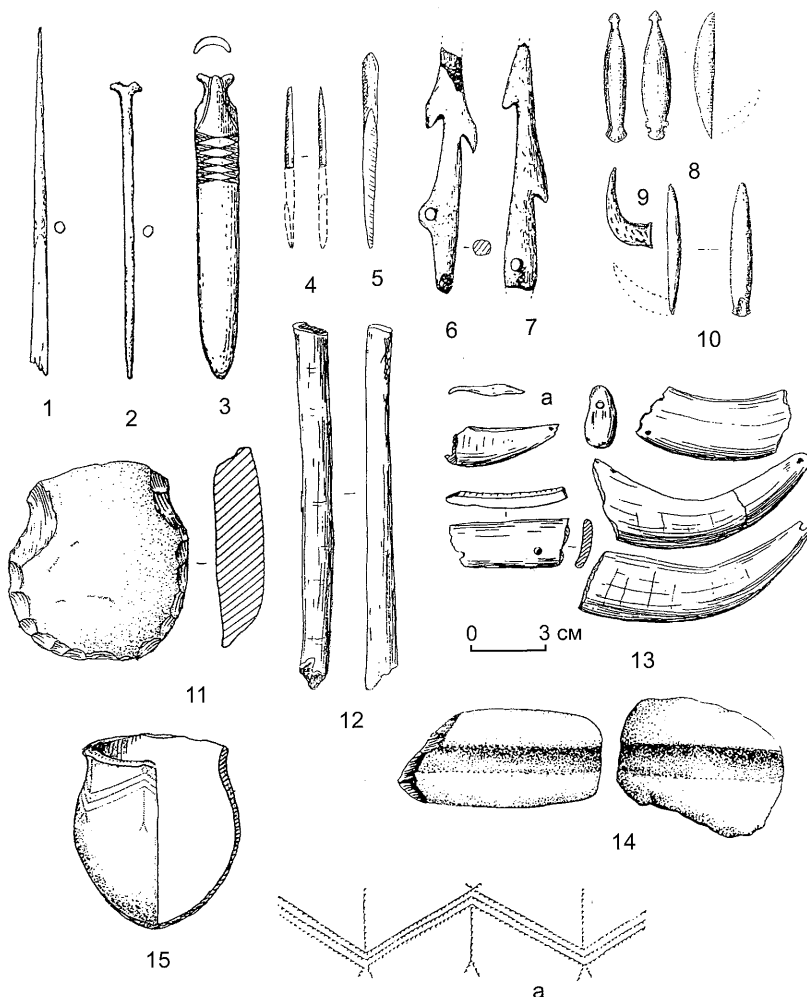


Рис. 1. Инвентарь памятников китайской культуры. 1 – 7, 12 – изделия из кости; 8 – 11, 14 – изделия из камня; 13 – украшения из кости и зубов животных (а – скульптурное изображение головы лося); 15 – керамика (а – развертка декора на сосуде). 1 – 14 – Китайский могильник, 15 – стоянка Улан-Хада.

На характеристике инвентаря из погребений Китайского могильника нет необходимости останавливаться подробно, поскольку он достаточно полно описан в полевых «Отчетах» Н.И. Витковского [1880, 1882] и в монографии Г.М. Георгиевской [1989]. Среди неолитических памятников Прибайкалья этот могильник достаточно резко выделяется своей специфичностью, что доказательно прослежено в монографической работе А.П. Окладникова [1950, с. 51 – 97]. На фоне общего развития материальной культуры неолита по разработанной А.П. Окладниковым схеме периодизации на китайском этапе, по сравнению с исаковским и серовским, преобладает костяной инвентарь. Это шилообразные наконечники копий и дротиков; наконечники стрел с уплощенным боковыми срезами насадом и шиловидным острием (рис. 1, 1, 2); кинжаловидные орудия с орнаментированной

рукояткой (рис. 1, 3); игольники из трубчатых костей птиц (рис. 1, 12); гарпуны с плечиком, отделяющим от острия насад с отверстием для крепления линия, – деталь, присущая только китайским гарпунам (рис. 1, 6, 7). В китайских погребениях встречаются заступы, изготовленные из лопатки лося. Из каменного инвентаря к специфичным относятся так называемые выпрямители стрел из абразивного камня (рис. 1, 14). В китайских, как, впрочем, и в исаковских, погребениях встречаются большие дискообразные скребла из сколов с уплощенных галек, на одной плоскости которых сохраняется галечная корка (рис. 1, 11). И наконец, самая многочисленная категория инвентаря в отдельных погребениях – каменные стерженьки к составным рыболовным крючкам. По форме эти изделия представляют собой конусообразный стержень с уплощенными полулунными головками с обоих концов (рис. 1, 8). Остриями или жальцами для крючков служили клыки и когти грызунов, а также специально изготовленные костяные когтеобразные стержни (рис. 1, 9, 10). Эти рыболовные орудия известны как крючки китайского типа.

Для китайских погребений характерны украшения из клыков марала и пластинчатые из расщепленных клыков кабана (рис. 1, 13). Украшениями, возможно служившими амулетами, являются с большим мастерством

и реалистичностью выполненные скульптурные изображения головы лося [Витковский, 1880, табл. 4]. После раскопок Китайского могильника в процессе накопления археологического материала открыты и исследованы китайские погребения на могильниках Циклодром и Локомотив (предместье Глазково) с каменной индустрией призматических пластин и соответствующих нуклеусов, а также китайский могильник в устье р. Белой [Георгиевская, 1989]. В погребениях этого могильника, как и Китайского, найдены скульптурные изображения головы лося (рис. 2, 1). Кроме того, здесь были и другие предметы из кости, изготовленные с большим мастерством и богато орнаментированные: ложка-совок с резной рукояткой, округлое в сечении дугообразное острие с антропоморфной рукояткой и еще ряд изделий с резным геометрическим орнаментом (рис. 2, 2 – 5).

Исследованы многочислен-ные памятники неолита и энеолита с артефактами, аналогичными китойским, не только в Прибайкалье. Они известны на верхней Лене, в Якутии, Забайкалье (включая Бурятию и Читинскую область), в северных районах Монголии. На запад от Прибайкалья такие памятники исследованы в северных предгорьях Алтая, о чем будет сказано ниже. Возникает закономерный вопрос: каков вклад носителей китойской культуры в развитие неолита и энеолита не только в Байкальском регионе, но и в Восточной и Западной Сибири? Для выяснения этого необходимо, по крайней мере, многими десятилетиями проверенный сравнительно-типологический анализ вещественного материала погребений и стоянок. В качестве объектов сравнения взяты памятники, в раскопках которых автор принимал непосредственное участие, а также раскопанные за последние три десятилетия другими исследователями и отнесенные ими по ряду признаков к китойской группе. Радиоуглеродные данные при сопоставлении играют решающую роль.

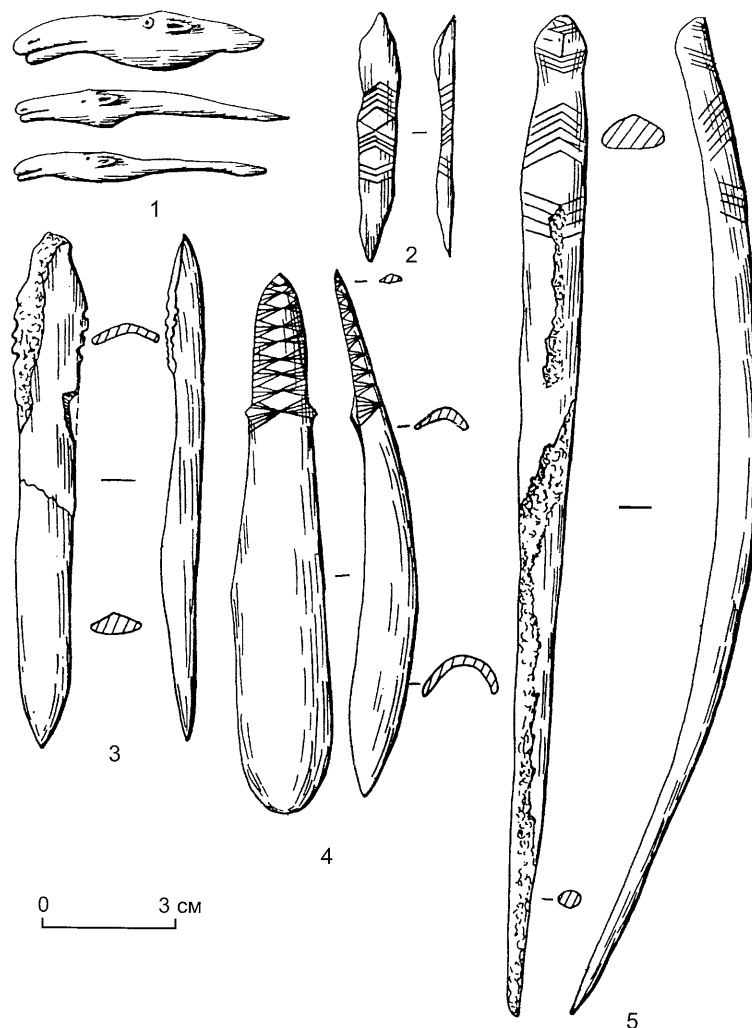


Рис. 2. Изделия искусства. Могильник Усть-Белая (по: [Георгиевская, 1989]).
1 – скульптурные изображения головы лося; 2 – 5 – орнаментированные предметы.

Инвентарь и погребальный обряд китойского типа как индикаторы участия китойцев в формировании неолитических культур Прибайкалья

Если сравнивать инвентарь стоянок и погребений эпохи неолита в целом, несомненно, можно найти аналогии в костяных и каменных изделиях различных культур этого периода. Но есть специфические элементы, присущие какой-то одной культуре, в том числе и китойской. В первую очередь необходимо отметить такую особенность китойских захоронений, как наличие охры-кровавика в могильных ямах отдельными пятнами либо окраски всего костяка или некоторых его частей. Встречается посыпка охрой всей площади могильной ямы. Но в китойских погребениях Прибайкалья специфичным является также сопроводительный инвентарь. В могилу, как принято считать, клали личные вещи погребенного, хотя этот вопрос

до сих пор остается открытым. Аналогичные сопровождающим погребенных вещи, находимые при раскопках неолитических стоянок в рассматриваемом регионе, указывают на идентичную этнокультурную принадлежность. Примером могут служить материалы неолитических стоянок в Приольхонье – в бухтах Саган-Заба и Эльген, на Шаманском мысу (о-в Ольхон).

Проведенный сравнительный анализ артефактов с многослойной стоянки в бухте Саган-Заба на западном берегу оз. Байкал предоставляет возможность соотнести их с материалами памятников собственно китойской культуры. В пятом слое этой стоянки (глубина залегания 2,7 м от дневной поверхности) найдены пиленный рог изюбря, дисковидное скребло из кремнистой породы диаметром 6,5 см (диски-скребла подобных и более крупных размеров встречаются на памятниках китойской культуры [Георгиевская, 1989, рис. LXIV, 3]), костяная оправа вкладышевого

ножа, несколько отщепов из черного галечника, отбойник. Необходимо отметить, что здесь отсутствует керамика. Радиоуглеродная дата по кости для этого слоя $8\ 775 \pm 40$ л.н. (СОАН-1574).

Вышележащий четвертый культурный слой содержал намного больше находок. В нем найдено более 20 ножевидных пластин из кремня длиной от 2 до 5 – 7 см. Некоторые из них имеют подправку мелкой ретушью на торце или на боковом ребре. Но самое примечательное – это керамика и отшлифованное костяное острие-жальце из кости от составного рыболовного крючка китойского типа. Радиоуглеродная дата по кости для данного слоя $7\ 630 \pm 45$ л.н. (СОАН-1573). Наличие в этом слое призматических и треугольных в разрезе ножевидных пластин сближает его с 11-м культурным горизонтом (по Б.Э. Петри) многослойной стоянки Улан-Хада. В коллекции вещей имеются концевые скребки, боковые резцы. На боковой грани одной пластины пильчатая ретушь.

По типологии инвентаря комплекс близок к некоторым мезолитическим поселениям Приольхонья и Приангарья, в том числе он сравним с коллекцией вещей из нижних слоев стоянки Царь-Девица [Георгиевский, Медведев, 1980, с. 105 – 107]. Пластинчатая индустрия четвертого слоя Саган-Заба сближает его также с VII, VI культурными горизонтами стоянок Берлоги и Саган-Нугэ, датированными 7 – 6,5 тыс. л.н. [Хлобыстин, 1976].

В третьем культурном слое необходимо отметить фрагменты керамики с декором, выполненным косо поставленной отступающей лопаточкой в виде параллельных рядов, гребенчатыми наколами, наколами-жемчужинами, нанесенными параллельно срезу венчика сосуда, с шнуровым декором и прочерченным по нему геометрическим орнаментом в виде отпечатка трехпалой птичьей лапы от венчика вниз. Керамический материал с вариантами украшений пунктирного построения, штампами отступающей лопаточки, шнурового технического декора встречается в позднесеровских погребальных комплексах, датированных А.П. Окладниковым не позднее III тыс. до н.э. [1950, с. 411], что в общей схеме развития неолита в Прибайкалье подтверждается последующими исследованиями [Горюнова, 1987, с. 64 – 66]. Радиоуглеродная дата для третьего слоя стоянки Саган-Заба по углю $6\ 000 \pm 40$ л.н. (СОАН-1572) [Конопацкий, 1982, табл. 1]. В этом слое кроме керамики были найдены костяные поделки, в том числе отжимники, острокопечники, обломки рога со следами пиления, вкладных остовов ножей и двух гарпунов. Особо стоит отметить ретушированные ножевидные пластины, отбойники, два топора из нефрита, один из которых так называемый топор с “ушками”. Последние орудия встречаются в основном в китойских погребениях и относятся к группе эталонных вещей этой культу-

ры. Иногда они, вероятно, использовались как тесла, поскольку одна из сторон таких орудий бывает плоская, другая выпуклая. Подобное орудие, тщательно отшлифованное, было в парном погребении 5 (1978 г.) на могильнике китойской культуры в пади Хоторук [Асеев, Конопацкий, Гричан, 1980, с. 25 – 31]. В захоронениях этого могильника на двух черепах найдены также типичные для китойской группы погребений украшения – зубы марала и пластины из расщепленного клыка кабана с просверленными отверстиями, очевидно, нашивавшиеся на головной убор.

Интересен погребальный обряд могильника. Под толщей дресвы и дерна были обнаружены шесть кладок из камня, в плане округлых, с провалом в центральной части. Могильные ямы ориентированы по линии юг – север с незначительным отклонением. В трех одиночных и двух парных захоронениях костяки свидетельствовали о скорченном положении погребенных. В одном парном захоронении оба были ориентированы головой на север, в другом – в противоположных направлениях: на север и на юг (оба были уложены на правом боку). Последний костяк занимал 1/3 часть могильной ямы в южной ее половине, где среди костей лежал вышеупомянутый топор с “ушками”. При ближайшем рассмотрении создается впечатление, что это вторичное захоронение или прихоронение к первому. Погребение 3 тройное. Двое были захоронены в скорченном положении на правом боку, один головой на север, другой – на юг. Причем, как и в вышеописанном парном захоронении, костяк, ориентированный на юг, занимал 1/3 часть могильной ямы. Нечеткость его анатомического расположения подтверждает наши предположения, что это вторичное захоронение или прихоронение к первому. Кости третьего погребенного скоплением находились на костях ног двух первых, причем его череп перекрывался бедренной костью и костями голени. Третий погребенный, очевидно, был захоронен в сидячем, сильно скорченном, положении.

Во всех могилах рассматриваемого могильника прослеживались охристый окрас на черепах и под ними и локальные охристые скопления. Согласно радиоуглеродному датированию, могильник относится к VI тыс. до н.э. [Мамонова, Сулержицкий, 1989], что соответствует датировке третьего слоя стоянки в бухте Саган-Заба, в котором был найден топор с “ушками”. В данном случае необходимо отметить, что стоянка находится всего в 12 – 13 км от китойского могильника в пади Хоторук, поэтому можно предположить непосредственную связь этих двух памятников.

На неолитической стоянке в бухте Эльген, расположенной в 35 км к северу от стоянки Саган-Заба, на площади раскопа, равной 34 м², были найдены 32 топора с “ушками”, целые и в обломках, но только один из них обработан шлифовкой. Все другие оформле-

ны широкими сколами с вторичной подправкой более мелкими сколами и скорее походили на заготовки, чем на готовый рабочий инструмент. Однако практически все они имеют следы пришлифовки на самом лезвии, очевидно, вследствие использования орудий в работе. Как показал трасологический анализ, этими топорами выдалбливались проруби [Волков, 1986], что в сочетании с обломками гарпунов свидетельствует о существовании зимнего промысла икhtiофауны. Гарпуны и их заготовки были также найдены в погребении 2 (1975 г.) при раскопках могильника Шаманский мыс на о-ве Ольхон [Конопацкий, 1982, табл. XXXIX]. Наконечники стрел на стоянках и в погребениях, относящихся к китойской культуре, встречаются значительно реже, чем рыболовные принадлежности. Из этого можно сделать вывод, что на каком-то этапе, очевидно в развитом неолите, у носителей данной культуры, селившихся непосредственно на берегу водоемов, на смену охотничьему хозяйству пришло рыболовство. Но, несомненно, оно сочеталось с охотой. Необходимо отметить, что у китойцев, селившихся непосредственно на берегу Байкала, широко практиковался промысел нерпы, о чем свидетельствуют кости этих животных, которыми изобиловали третий и второй неолитические слои стоянки в бухте Саган-Заба, а также неолитические слои стоянок в бухте Эльген и на Шаманском мысу (о-в Ольхон). По заключению палеонтологов, кости нерпы принадлежали молодым особям, на которых охотились ранней весной [Оводов, Панычев, 1982]. Но поскольку промысел нерпы носил сезонный характер, он не мог решить полностью проблему питания. Кроме того, кости нерпы, как и кости рыб, за некоторым исключением, не пригодны для изготовления орудий труда и оружия. Не решает промысел икhtiофауны и проблемы с сырьем для одежды, жилищ и других нужд. Восполнить этот недостаток могла охота на лесных животных (медведя, кабана, изюбря, косулю, волка и др.), кости которых также были найдены в культурных слоях вышеуказанных стоянок.

На Шаманском мысу в погребении 3 (1972 г.) сопроводительный инвентарь представлен орудийным набором из камня – ножами, скребками, ножевидными пластинами, наконечниками стрел, абразивами; а также из кости – заостренными стержнями из рога изюбря, остовами вкладышевых ножей, гарпунами, ложкой, пластинкой из расщепленного вдоль клыка кабана, мотовилом для сматывания лесы. Кроме того, здесь найдены 17 каменных стерженьков и 10 остроконечников-жальцев из когтей и клыков грызунов и из кости – принадлежности составных рыболовных крючков китойского типа. Отсюда можно сделать вывод, что ведущую роль в хозяйстве китойцев могли занимать как охота, так и рыболовство. Скорее всего, такое комплексное ведение хозяйства было ори-

ентировано на интенсивное использование природных ресурсов посезонно.

В рассматриваемом погребении на костяке и по всей могильной яме прослеживалась густая засыпка красной охрой. Радиоуглеродным методом для погребения получены две даты: $5\ 720 \pm 50$ (Je-1076) и $6\ 550 \pm 35$ л.н. (СОАН-790). Разброс, как видим, значительный. Усредненный возраст погребения составит чуть более 6 тыс. лет, что совпадает с датировкой китойских погребений из пади Хоторук.

Особый интерес в погребении на Шаманском мысу представляет захоронение двух собак, погребенных в вытянутом положении, их костяки лежали в анатомическом порядке по бокам скелета человека. Необходимо отметить, что этот случай преднамеренного захоронения собак не единственный на памятниках неолитического и более раннего времени. Ритуальные погребения собак в Прибайкалье были найдены при раскопках на Усть-Бельском мезолитическом поселении [Медведев и др., 1971], в Западном Забайкалье на поселении Нижняя Березовка [Окладников, 1952; Цалкин, 1970] и на Посольской стоянке*. Самое древнее захоронение собаки на территории Сибири открыто в палеолитическом жилище на стоянке Ушки на Колыме [Диков, 1979]. Как видим, уже с позднепалеолитического времени в Сибири происходит “приручение” собак, что очень важно при решении проблемы такой отрасли в экономике первобытных племен, как domestикация животных. И в этом непосредственное и, может быть, достаточно весомое для Сибири участие принимали носители китойской археологической культуры.

Место китойской культуры в культурно-хронологической схеме неолита Прибайкалья

А.П. Окладников, разработавший схему периодизации археологических памятников Прибайкалья в 30-х гг. прошлого столетия, не считал ее окончательной: “Разумеется, дальнейшее накопление фактического материала позволит более точно внести важные коррективы в ту картину исторического процесса, которую удастся восстановить в настоящее время. Коррективы эти могут привести к существенному изменению привычных для нас схем. Реальная действительность несравненно богаче любой схемы. Нужно приветствовать каждый серьезный, прочно обоснованный фактическим материалом, шаг вперед по пути критической оценки установившихся периодизаций и культурно-хронологических схем; по линии уточнения, обогащения и конкретизации сложившейся исторической картины” [Окладников, 1974, с. 18].

* Сви́нин В.В. Отчет об археологических исследованиях на Байкале в 1963 – 1964 гг. – Архив Института археологии АН СССР. Р-1. № 2868. С. 12.

А.П. Окладниковым была предложена следующая периодизация:

поздний палеолит (мезолит) – VIII – VI тыс. до н.э.,

ранний неолит – хиньский этап – V тыс. до н.э.,

исаковский этап – IV тыс. до н.э.,

серовский этап – III тыс. до н.э.,

китайский этап – вторая половина III и начало II тыс. до н.э.,

глазковский этап – 1700 – 1300 гг. до н.э.,

шиверский этап – 1300 – 900 гг. до н.э. [1955, с. 139].

С появлением такой периодизации началась дискуссия относительно развития Китайской культуры и определения ее места в археологии рассматриваемого региона, продолжающаяся до настоящего времени. Первым, кто высказал свое несогласие относительно места китайского этапа в предложенной А.П. Окладниковым хронологии, был М.М. Герасимов. По этому поводу он высказался так: “Китайский этап разрывает стройную картину единого развития материальной культуры Прибайкалья... Китайский этап не имеет преемственной связи ни с предшествующим, ни с последующим этапом истории. Такое внедрение инородной культуры можно объяснить только вторжением нового населения на данную территорию, что вряд ли вероятно” [Герасимов, 1955, с. 448]. Исходя из своих наблюдений, М.М. Герасимов предложил поместить китайский этап между хиньским и исаковским, а исаковский и серовский этапы объединить в один, не видя принципиальной разницы между ними, т.е. его схема выглядит таким образом: хиньский, китайский, серовский, глазковский. Кроме того, в совместной статье по результатам раскопок Фофановского могильника М.М. Герасимовым и Е.Н. Черных [1975] вновь была высказана точка зрения о древности китайской культуры и ее своеобразии, не связанном генетически с более поздними этапами – глазковским и шиверским, по периодизации А.П. Окладникова. С пересмотром схемы, разработанной А.П. Окладниковым, в 1976 г. выступил Л.П. Хлобыстин, включив в нее верхнепалеолитические стоянки с двусторонне обработанными орудиями. В его схеме лударский этап – XII – VII тыс. до н.э., улан-хадинский – VI – V тыс. до н.э., а китайский этап Л.П. Хлобыстин поместил между серовским и исаковским, считая последний, в противовес А.П. Окладникову, позднее серовского. Происхождение китайской культуры Л.П. Хлобыстин связывал с Забайкальем [Хлобыстин, 1976].

В связи с приведенными выше мнениями исследователей относительно схемы развития неолита в Прибайкалье и ее возможной коррекции в культурно-хронологическом плане, необходимо отметить работу А.К. Конопацкого по проблемам периодизации памятников Приольхонья, где опубликован ряд радиоуглеродных дат, которые свидетельствуют о том, что

погребения китайской культуры наиболее древние и охватывают значительный хронологический диапазон: 6550 ± 35 (СОАН-790), 5720 ± 50 (Ле-1076), 4380 ± 15 л.н. (СОАН-1665) [Конопацкий, 1982, с. 71]. Эту же проблему в отношении неолита Прибайкалья решали Н.Н. Мамонова и Л.Д. Сулержицкий. Ими методом деминерализации костей в растворе соляной кислоты получен бензол для ^{14}C со120 образцов от костяков из погребений Прибайкалья и на основе его синтеза предложена периодизация неолитических и энеолитических культур:

“Глазковская культура – конец IV – конец III тыс. до н.э.

Серовская культура – IV тыс. до н.э.

Исаковская культура – конец V – начало VI тыс. до н.э.

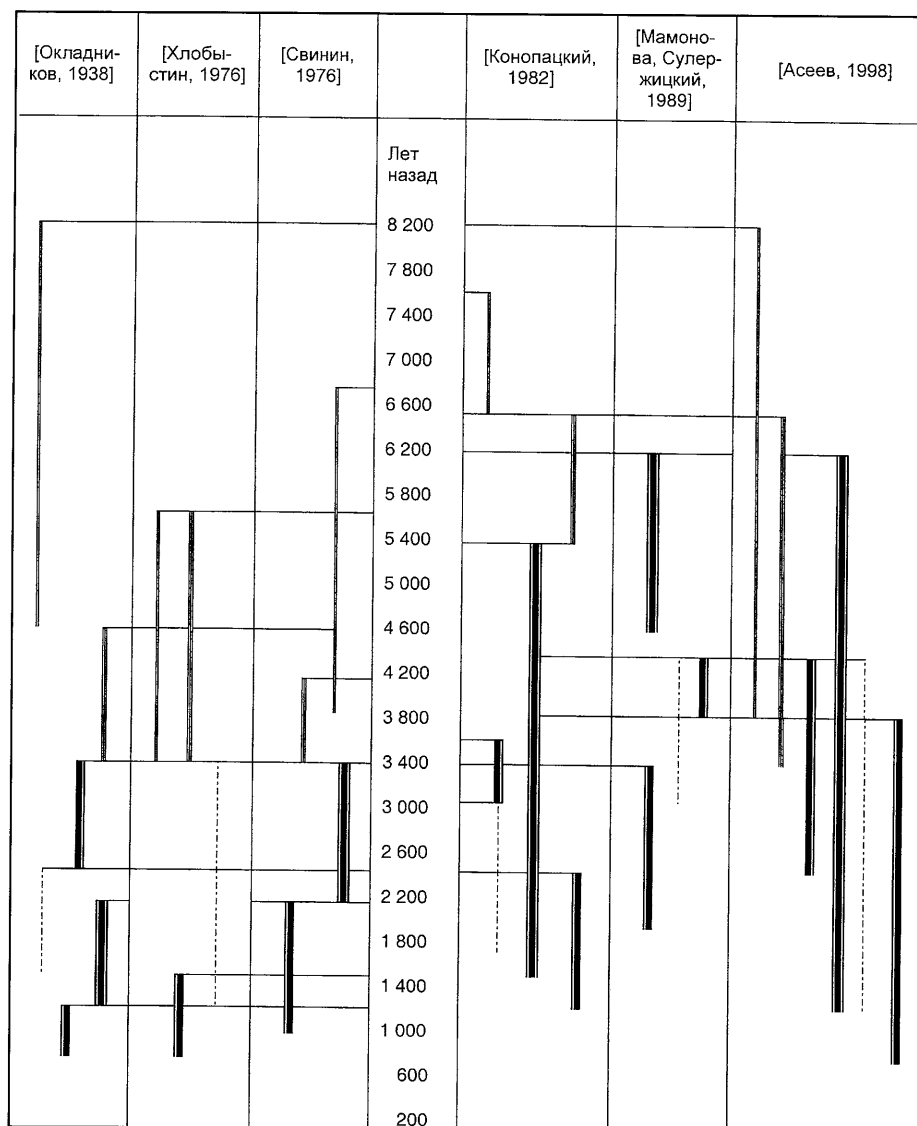
Китайская культура – VI тыс. до н.э.” [Мамонова, Сулержицкий, 1989, с. 31].

В 1989 г. была издана монография Г.М. Георгиевской, в которой на основании типологического анализа инвентаря китайских памятников, в том числе многослойных поселений, относящихся к различным культурам, был сделан следующий вывод: “Китайская культура – явление автохтонное, о чем свидетельствует стратиграфическая и типологическая связь с мезолитом и глазковским временем. Особенности китайской культуры объясняются расселением китойцев в районах, где наряду с охотой они могли заниматься рыбным промыслом. Это и обусловило набор инвентаря. Время существования китойцев определяется серией абсолютных дат для памятников эпохи неолита и охватывает период около 2,5 тыс. лет (V – вторая половина III тыс. до н.э.)” [1989, с. 135].

В результате сравнения вышеописанных разработок исследователей (см. *таблицу*), с учетом теоретических выкладок, выявляется сосуществование на определенном хронологическом этапе китайской, исаковской, серовской, а также глазковской культур в Прибайкалье. Этот факт нарушает привычную схему последовательности и преемственности развития неолита в регионе, что подтверждает высказывание А.П. Окладникова, приведенное нами выше.

Нижняя хронологическая граница китайской культуры близка к VII тыс. до н.э., а верхняя относится к началу II тыс. до н.э., что согласуется с периодизацией, разработанной А.П. Окладниковым. Но эти хронологические рамки вписываются в последние два этапа развития неолитических культур по его схеме. Здесь, очевидно, будет правомерным заменить термин “этап” на “культуру”, поскольку “этап” подразумевает определенную последовательность. Китайская культура действительно автохтонна и самобытна на начальных этапах ее развития, как и исаковская и серовская. Это наглядно прослеживается при графическом сопоставлении известных в настоящее время хро-

Сравнительная таблица хронологических схем развития археологических культур Прибайкалья
в разработках разных исследователей



Условные обозначения



нологических схем развития культур неолита и энеолита Прибайкалья (см. *таблицу*).

С учетом вышеизложенных последних разработок по радиоуглеродному датированию памятников Прибайкалья схема периодизации культур неолита и бронзы выглядит так:

поздний палеолит (мезолит) – VIII тыс. до н.э.,
ранний неолит – первая половина VII тыс. до н.э.,
китойская культура – вторая половина VII тыс. до н.э. – начало II тыс. до н.э.,

исаковская культура – начало VI тыс. до н.э. – первая половина V тыс. до н.э.,

серовская культура – вторая половина V – первая половина III тыс. до н.э.,

глазковская культура – конец IV тыс. до н.э. – вторая половина II тыс. до н.э.,

шиверский этап – первая половина II тыс. до н.э. – конец I тыс. до н.э.

Эта схема не претендует на безоговорочность. Цель графического сопоставления – выявить возможное со-

существование, преемственность и взаимосвязь локальных вариантов развития культур неолита и более поздних эпох в Прибайкалье.

Возможный вариант сложения китойской культуры. Районы миграции ее носителей

Одна из важнейших проблем китойской культуры – ее происхождение. Выше мы отмечали точку зрения Л.П. Хлобыстина, согласно которой эта культура была привнесена в Прибайкалье даурскими (забайкальскими) племенами. На основании анализа погребальных обрядов в эпоху неолита в Забайкалье вычленяется группа погребений, относящихся к китойским. Одно из них, раскопанное А.П. Окладниковым, находилось на территории колхоза “Красный Чикой” на левом берегу р. Чикой. В нем отмечено наличие охры. В г. Улан-Удэ на Лысой Горе Е.А. Хамзиной раскопано одиночное погребение, сопроводительный инвентарь которого находит аналоги в материалах памятников китойской культуры Прибайкалья. На могильнике Бухусан в районе Еравнинских озер Л.Г. Ивашина исследовала три захоронения взрослых, погребенных в скорченном положении на правом боку головой на северо-восток, и также обнаружила остатки охры-кровавика. На основании стратиграфических наблюдений, погребального обряда и характерного комплекса сопроводительного инвентаря (стерженьки от составных рыболовных крючков китойского типа, украшения из зубов марала и клыков кабана) она отнесла их к китойской культуре [Ивашина, 1979].

На Фофановском могильнике в низовьях р. Селенги раскопано около 100 погребений. Стратиграфически они делятся на две группы. Наиболее ранняя связана с нижней погребенной почвой. Для погребального обряда этой группы захоронений характерны: положение погребенного на боку или на спине с согнутыми в коленях ногами, засыпка его охрой, ориентация головой на юго-восток. Заслуживают внимания ранее не встречавшиеся элементы погребального обряда. При раскопках могильника выявлено несколько захоронений, где вместе с умершими в могилу помещали отдельные части тела другого человека. Так, в одном погребении находилось шесть скелетов без черепов*. Сопроводительный инвентарь данной группы захоронений состоит в основном из вкладышевых ножей и кинжалов, двусторонне ретушированных пластинчатых ножей, наконечников стрел, украшений из раковин, клыков кабана и зубов марала. Примечательно, что нет керамики. Эти погребения, возможно, относятся к китойской культуре в Западном Забайкалье, но к периоду развитого неолита.

* Грязнов М.П. Отчет Иркутской археологической экспедиции о раскопках на Байкале в 1959 г. – Архив Института археологии АН СССР. Р-1. № 2023. С. 6.

Аналогичные по обряду погребения исследованы на территории Монголии: в окрестностях г. Чойбалсан [Окладников, Ларичев, 1969], на неолитическом поселении в районе сомона Тамцаг-Булаг и одно в 6 км от населенного пункта Дзун-Ульдзит. Они датируются III тыс. до н.э. [Окладников, Деревянко, 1970; Дорж, 1971]. Погребенные в этих могилах были захоронены в сидячем положении, два из них посыпаны охрой-кровавиком.

Погребения с охрой отмечены исследователями на верхней Лене в устье ручья Никольского на участке автотрассы Качуг – Жигалово. Примечательно, что захоронения совершены в скальных нишах. Погребенные располагались ярусно – один над другим и ориентированы в противоположные стороны. В могиле 1 находились три костяка, в могиле 2 – два. Вещевые комплексы из захоронений представлены большим количеством разнообразных костяных острий, оправами для вкладышевых ножей, каменными наконечниками стрел с вогнутой базой, керамикой с шнуровыми оттисками, кусками бересты. Из украшений найдены подвески из нерасщепленных клыков кабана. Данные погребальные комплексы датированы радиоуглеродным методом $4\ 940 \pm 70$ л.н. (ГИН-4371), т.е. относятся к эпохе развитого неолита [Базалийский, Меньшагин, Лыхин, 1996].

Более древнее неолитическое захоронение было исследовано иркутскими археологами в 1966 г. на северном участке верхней Лены – в Усть-Кутском районе у с. Новые Казарки на правом берегу реки. Погребение парное, частично разрушено эрозией берегового склона. Погребенные были уложены в могильную яму на спине, со слегка согнутыми в коленях ногами, головой на юг, вверх по течению. Сопроводительный инвентарь представлен обоймой однолезвийного вкладышевого ножа, костяным шлифованным острием, игольником из трубчатой кости, костяной ложкой с уплощенным резервуаром, обломком костяного стерженька с характерным для китойских стерженьков навершием (другой конец обломан), фрагментированной скульптурой рыбки-приманки из белого глинистого сланца, абразивом из мелкозернистого песчаника, фрагментами нижней челюсти мелкого хищника и др. Примечательно в данном погребении, что на нижней поверхности предметов имеются следы охры. Радиоуглеродная дата захоронения по кости – 7 120 л.н. Исследователи относят этот памятник к китойской культуре [Базалийский, Задонин, 1996].

В соседней с Прибайкальем Якутии в районе Олёкминска и на могильнике Туой-Хая также исследованы неолитические погребения с охрой. Они датируются III тыс. до н.э. [Федосеева, 1968].

Есть основания относить к китойской культуре, очевидно к ее раннему периоду, погребения неолитических могильников 1 и 2 в окрестностях оз. Ножий

в Восточном Забайкалье. Об этом свидетельствуют поза погребенных (в скорченном положении на правом боку) и их восточная ориентация, наличие охры, украшения из раковин моллюсков, зубов марала и клыков кабана, вкладышевые ножи, наконечники стрел с прямым основанием, значительное количество остроконечников даурского типа, изготовленных из ножевидных пластин. Найден один наконечник хиньского типа [Окладников, Кириллов, 1980]. Хиньский этап, как известно, обозначено отнесен А.П. Окладниковым к раннему неолиту. Примечательно, что даурские остроконечники и хиньский наконечник найдены с погребенным, который был помещен в могильную яму в сидячем положении – обряд, встречающийся в захоронениях, относящихся к китойской культуре. В данном случае приведенные выше памятники являются одним из свидетельств, подтверждающих связи неолитических племен двух регионов – Прибайкалья и Забайкалья. Но в количественном и качественном (имеется в виду специфическое многообразие орудий труда) отношении Прибайкалье, несомненно, занимает ведущее место. Памятников китойской культуры только в верхнем течении р. Ангары и на западном побережье Байкала, в том числе на о-ве Ольхон и в верховьях р. Лены, насчитывается около 20. И это не только погребальные комплексы, но и стоянки, такие как Саган-Заба и Эльген.

Более того, учитывая нижнюю хронологическую границу четвертого культурного горизонта многослойной стоянки Саган-Заба 5660 г. до н.э. и китойского погребения 3 (1972 г.) на о-ве Ольхон 4580 г. до н.э. [Конопацкий, 1982, с. 71], а также время функционирования могильника в пади Хоторук, относящегося к VI тыс. до н.э. [Мамонова, Сулержицкий, 1989], можно с большей долей уверенности говорить, что китойская культура сформировалась на территории Прибайкалья, точнее, в Приольхонье в мезолите или раннем неолите на местной основе, в хозяйстве которой значительную роль играло рыболовство. Этот вывод подтверждает наличие гарпуна из мезолитического памятника Верхоленская Гора [Аксенов, 1980, с. 55].

Интересные результаты по древним захоронениям северных предгорий Атлая опубликованы алтай-

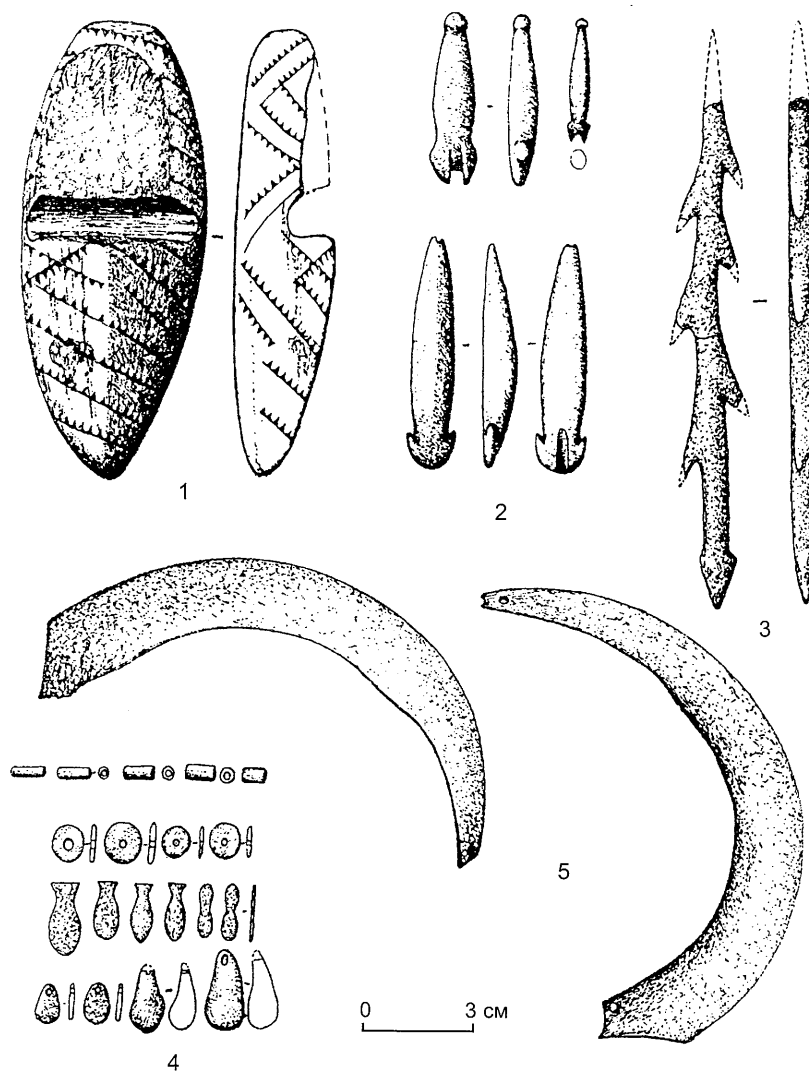


Рис. 3. Изделия из погребений могильника Усть-Иша (по: [Кирюшин, Кунгурова, Кадилов, 2000]).

1, 2 – камень; 3 – 5 – кость.

скими археологами [Кирюшин, Кунгурова, Кадилов, 2000]. Как сообщают авторы монографии, неолитический могильник Усть-Иша находился на р. Иша в 3 км от ее впадения в р. Катунь. Из 14 погребений достоверно неолитическими исследователи считают 11. Уникальность могильника очевидна. Его материалы находят аналогии в комплексах могильников китойской и серовской культур Прибайкалья. Каждую из этих групп памятников характеризует определенный набор типов предметов и погребальный обряд. Но подавляющее большинство сопроводительного инвентаря из погребений могильника Усть-Иша все же обнаруживает типологическое сходство с инвентарем серовских памятников Прибайкалья: это двусторонне обработанные крупные каменные клинки-кинжалы и острия с бифасиальным оформлением с помощью встречных снятий, наконечники стрел с вогнутой ба-

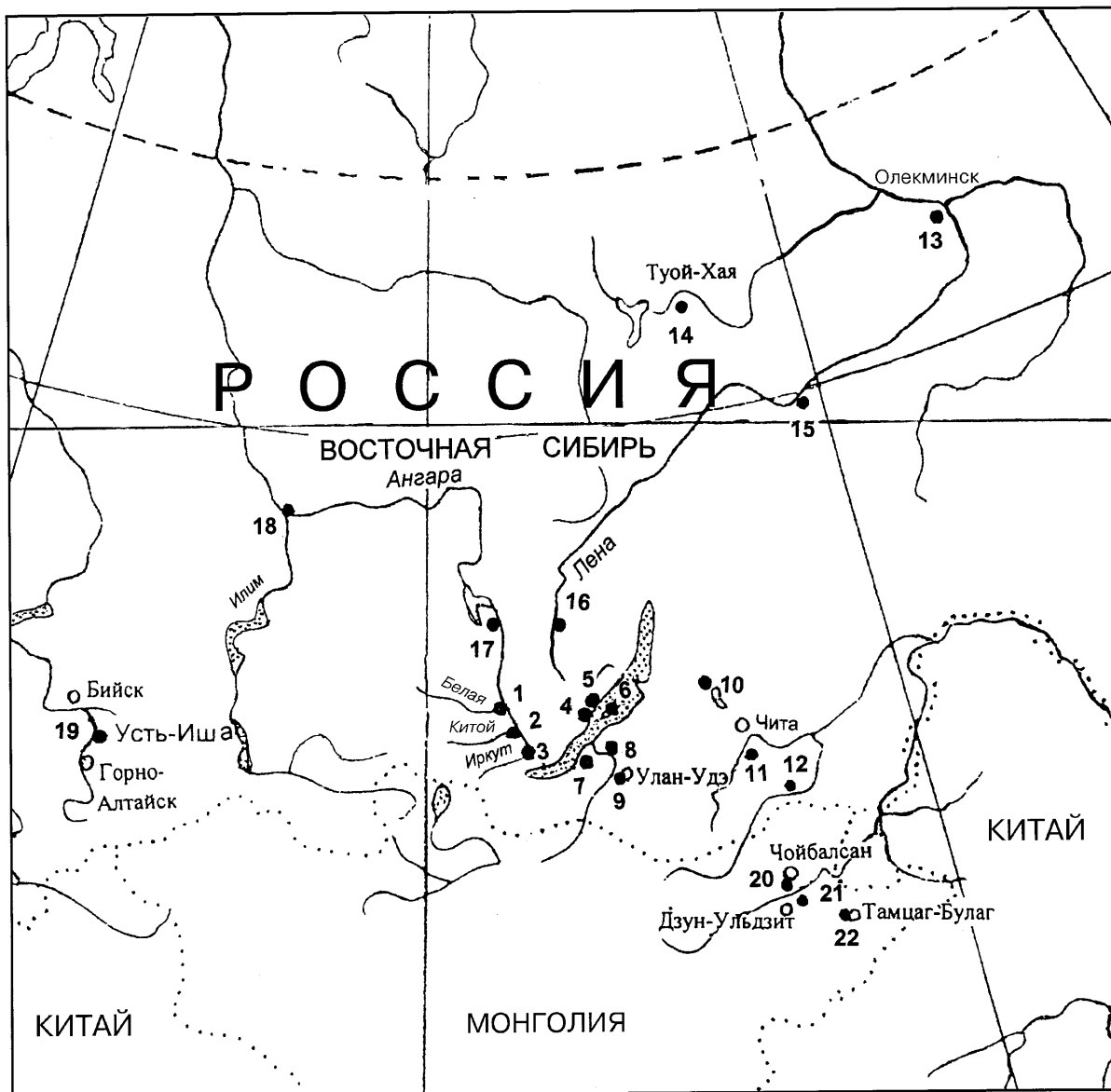


Рис. 4. Распространение памятников китайской культуры в Прибайкальском регионе и прилегающих областях. 1 – устье р. Белая; 2 – устье р. Китой; 3 – устье р. Иркут; 4 – бухта Саган-Заба; 5 – бухта Эльген; 6 – Шаманский мыс (о-в Ольхон); 7 – Посольск; 8 – Фофаново; 9 – Лысая гора (г. Улан-Удэ); 10 – оз. Еравное; 11 – совхоз “Красный Чикой”, 12 – оз. Ножий; 13 – Олёкминск; 14 – Туой-Хая; 15 – с. Новые Казарки; 16 – ручей Никольский; 17 – с. Распутино; 18 – устье р. Илим; 19 – устье р. Иша; 20 – Чойбалсан (МНР); 21 – Дзун-Ульдзит (МНР); 22 – Тамцаг-Булаг (МНР).

зой, двусторонние костяные кинжалы вкладышевого типа с отверстием на конце рукоятки. В погребальном обряде доминирующими являются: ориентация погребенных на северо-восток; отсутствие охристого окраса костяков и могильных пятен [Там же, с. 9 – 29, 51 – 60]. Но, как сказано исследователями, аналогии в Усть-Ише байкальским компонентам носят смешанный характер, т.е. артефакты имеют как серовские, так и китайские черты. В качестве примера приводятся описание и рисунок гарпуна из погребения 9 могильника Усть-Иша, который по форме наконечника сближается с гарпунами китайского типа [Георги-

евская, 1989, с. 73 – 74]. Он близок к китайским еще и по оформлению насада, но в отличие от них не имеет круглого отверстия для крепления линия в подтреугольном в плане основании насада (рис. 3, 3). По типу крепления линия этот гарпун стоит ближе к серовским и глазковским. Таким образом, он действительно имеет смешанные черты. Отмечены также в инвентаре могильника Усть-Иша аналогичные китайским каменные стерженьки для рыболовных крючков (рис. 3, 2). Примечательно, что большое количество рыболовных крючков, подобных китайским, найдено алтайскими археологами в погребении Нижнетыткескенской пе-

щеры-1, датированном радиоуглеродным методом 3950 – 3260 гг. до н.э. [Кирюшин, Кунгурова, Кади-ков, 2000, с. 52, рис. 26, 3; 25, 25, 26]. Аналогичными китойским являются украшения – пластины из клыков кабана и зубов марала, бусы из створок речных раковин (рис. 3, 4, 5). Примечателен также орнамент на утюжке-“човнике” из погребения 9 могильника Усть-Иша, очень схожий с геометрическим орнаментом на керамике из слоя стоянки Улан-Хада в Приольхонье, относимого исследователями к китойскому этапу неолита (см. рис. 1, 15, а). К сожалению, функциональное назначение утюжков-“човников” исследователями достоверно не установлено. Но наличие глубокой овальной в поперечном разрезе канавки сближает их с многочисленными орудиями, найденными на памятниках китойской и серовской культур в Прибайкалье. Все они изготовлены из абразивного камня и бесспорно использовались как выпрямители, видимо, не только стрел, но и стержней и других подобных предметов из дерева и кости, т.е. выполняли роль струга (см. рис. 1, 14).

Анализ сходств и различий ведущих признаков позволил исследователям “установить культурно-хронологическую близость материалов Усть-Иши материалам серовского этапа Прибайкалья. Это, несомненно, указывает на принадлежность группы населения Катуня ареалу распространения и влияния прибайкальского неолита... Встречаемость усредненных с китойскими вариантов вещей позволяет остановиться на датировке могильника серединой – второй половиной IV тыс. до н.э.” [Там же, с. 54]. Это высказывание в целом подтверждает наши выводы о сосуществовании и взаимосвязи китойской, исаковской и серовской культур и, более того, дополняет наши представления о миграционных путях неолитического населения Прибайкалья.

География распространения памятников, относящихся к китойской культуре, достаточно обширна (рис. 4). Это северо-восточные провинции современной Монголии, южные районы Забайкалья, юго-восточное побережье Байкала, Приольхонье, нижнее и среднее течение Ангары, верховья Лены вплоть до Олёкминска, ее притока Витима и северные предгорья Алтая. Неолитические племена, в материальной культуре и хозяйственном укладе которых еще сохранялось влияние китойцев, мигрировали из Прибайкалья на север, запад и восток в период развитого неолита.

Заключение

Результаты сопоставления хронологических схем развития археологических культур Прибайкалья эпохи неолита и бронзы, с учетом радиоуглеродных дат, полученных в разных лабораториях, дают основание предполагать не только преемственность этого раз-

вития, но и сосуществование нескольких культур, что выражается в следующем:

1. Расширяются хронологические рамки бытования самой китойской культуры (в нашей таблице – китойского этапа), включая период с VI по II тыс. до н.э. Концентрация китойских памятников в Приольхонье, в том числе датируемых VI тыс. до н.э., свидетельствует о том, что именно в этом районе находятся истоки китойской археологической культуры.

Исаковская и серовская культуры вписываются в китойский этап (культуру) в развитом неолите, их хозяйственный уклад был практически идентичным и развивался на преемственной основе, но в отличие от китойской культуры в нем ведущей была охота.

2. На каком-то этапе развитого неолита, возможно в начале IV тыс. до н.э., происходит трансформация китойской и серовской культур вследствие их взаимодействия. Ведение хозяйства усложняется, становится комплексным, с охотой и рыболовством. Это достаточно наглядно прослеживается на примере материалов могильника Усть-Иша и погребения Нижнетыткескенской пещеры-1, которые находятся не в Прибайкалье, а в северных предгорьях Алтая.

3. География распространения памятников, относящихся к китойской культуре, свидетельствует о расширении ее влияния. Элементы материальной культуры и погребальной обрядности китойцев отмечены исследователями на неолитических памятниках в Якутии, Забайкалье, северо-восточных районах Монголии.

Необходимо отметить, что решение некоторых проблем, предложенное в данной статье, является лишь рабочей гипотезой. Не исключено, что нижняя хронологическая граница китойской культуры будет удревнена вплоть до верхнего палеолита, когда появилась микролитическая техника расщепления и обработки камня.

Список литературы

Аксёнов М.П. Археологическая стратиграфия и подробное описание инвентаря Верхоленской Горы-1 // Мезолит Верхнего Приангарья. – Иркутск: Изд-во ИГУ, 1980. – С. 45 – 93.

Асеев И.В. Хронология археологических культур Прибайкалья в разработках исследователей // Проблемы археологии, этнографии, антропологии Сибири и сопредельных территорий. – Новосибирск: Изд-во ИАЭТ СО РАН, 1998. – С. 16 – 20.

Асеев И.В., Конопацкий А.К., Гричан Ю.В. Неолитические погребения в устье р. Анги // Археологический поиск. – Новосибирск: Наука, 1980. – С. 25 – 31. – (Сер. “Северная Азия”).

Базалийский В.И., Задонин О.В. Новое неолитическое захоронение на верхней Лене // Археологическое наследие Байкальской Сибири: изучение, охрана и исследо-

вание: Сб. науч. тр. – Иркутск: Изд-во ИГУ, 1996. – Вып. 1. – С. 28 – 32.

Базалийский В.И., Меньшагин Е.В., Лыхин Ю.П. Неолитические захоронения в скальных нишах в устье ручья Никольский на Верхней Лене // Археологическое наследие Байкальской Сибири: изучение, охрана и исследование: Сб. науч. тр. – Иркутск: Изд-во ИГУ, 1996. – Вып. 1. – С. 33 – 46.

Витковский Н.И. Краткий отчет о раскопке могилы каменного периода в Иркутской губернии, произведенный по поручению ВСОРГО в июле 1880 года // Изв. ВСОРГО. – 1880. – Т. 11, № 3/4. – С. 1 – 12.

Витковский Н.И. Отчет о раскопке могил каменного века в Иркутской губернии на левом берегу реки Ангары, произведенной летом 1881 г. // Изв. ВСОРГО. – 1882. – Т. 13, № 1/2. – С. 1 – 36.

Волков П.В. Экспериментально-трасологическое исследование “топоров с ушками” // Изв. Сиб. отд-ния АН СССР. – 1986. – № 3: Сер. истории, филологии и философии, вып. 1. – С. 45 – 46.

Георгиевская Г.М. Китайская культура Прибайкалья. – Новосибирск: Наука, 1989. – 152 с. (с ил.).

Георгиевский А.М., Медведев Г.И. Мезолитическая стоянка Царь-Девушка // Мезолит Верхнего Приангарья. – Иркутск: Изд-во ИГУ, 1980. – С. 103 – 115.

Герасимов М.М. Восстановление лица по черепу (современный ископаемый человек) // ТИЭ. Нов. сер. – 1955. – Т. 28. – С. 445 – 450.

Герасимов М.М., Черных Е.Н. Раскопки Фофановского могильника в 1959 г. // Первобытная археология Сибири. – Л.: Наука, 1975. – С. 23 – 48.

Горюнова О.И. Серовские погребальные комплексы Приольхонья (датировка и корреляция с материалами поселений) // Проблемы антропологии и археологии каменного века Евразии: Тез. докл. науч. конф. – Иркутск: Изд-во ИГУ, 1987. – С. 64 – 66.

Диков Н.Н. Захоронение домашней собаки в жилище позднепалеолитической стоянки Ушки-1 на Камчатке // Новые археологические памятники Севера Дальнего Востока. – Магадан: Кн. изд-во, 1979. – С. 12 – 15.

Дорж Д. Неолит Восточной Монголии. – Улан-Батор: Ин-т истории АН МНР, 1971. – 170 с. (с ил.)

Ивашина Л.Г. Неолит и энеолит лесостепной зоны Бурятии. – Новосибирск: Наука, 1979. – 153 с. (с ил.).

Кирюшин Ю.Ф., Кунгурова Н.Ю., Кадиков Б.Х. Древнейшие могильники северных предгорий Алтая. – Барнаул: Изд-во АГУ, 2000. – 115 с. (с ил.).

Конопацкий А.К. Древние культуры Байкала. – Новосибирск: Наука, 1982. – 175 с. (с ил.).

Мамонова Н.Н., Сулержицкий Л.Д. Опыт датирования по ¹⁴C погребений Прибайкалья эпохи голоцена // СА. – 1989. – № 1. – С. 19 – 32.

Медведев Г.И., Георгиевская Г.М., Михнюк Г.Н., Савельев Н.А. Стоянки Ангаро-Бельского района (Бадайский комплекс) // Мезолит Верхнего Приангарья. – Иркутск: Изд-во ИГУ, 1971. – Ч. 1. – С. 62 – 63.

Оводов Н.Д., Паньчев В.А. Фауна и радиоуглеродное датирование неолитической стоянки Саган-Заба на Байкале // Проблемы археологии и этнографии Сибири. – Иркутск: Изд-во ИГУ, 1982. – С. 66 – 68.

Окладников А.П. Археологические данные о древнейшей истории Прибайкалья // Вестн. древней истории. – 1938. – № 1/2. – С. 244 – 260.

Окладников А.П. Неолит и бронзовый век Прибайкалья. – М.; Л.: Изд-во АН СССР, 1950. – Ч. 1 – 2. – 411 с. – (МИА; № 18).

Окладников А.П. Работы Бурят-Монгольской археологической экспедиции в 1947 – 1950 гг. // КСИИМК. – 1952. – Вып. 45. – С. 45.

Окладников А.П. Неолит и бронзовый век Прибайкалья. – М.; Л.: Изд-во АН СССР, 1955. – Ч. 1. – 371 с. – (МИА; № 43).

Окладников А.П. Неолитические памятники Ангары. – Новосибирск: Наука, 1974. – 319 с.

Окладников А.П., Деревянко А.П. Тамцак-Булакская неолитическая культура Монголии // Материалы по истории и филологии Центральной Азии. – Улан-Удэ, 1970. – Вып. 5. – С. 3 – 20.

Окладников А.П., Кириллов И.И. Юго-Восточное Забайкалье в эпоху камня и ранней бронзы. – Новосибирск: Наука, 1980. – 175 с.

Окладников А.П., Ларичев В.Е. Археологические исследования в Монголии в 1968 г. // Изв. Сиб. отд-ния АН СССР. – 1969. – № 6: Сер. истории, филологии и философии, вып. 1. – С. 108 – 114.

Свинин В.В. Периодизация археологических памятников Байкала // Изв. ВСОРГО. – 1976. – Т. 69. – С. 177 – 178.

Федосеева С.А. Древние культуры Верхнего Вилюя: Автореф. дис. ... канд. ист. наук. – Новосибирск, 1964. – 26 с.

Федосеева С.А. Древние культуры Верхнего Вилюя. – М.: Наука, 1968. – 170 с.

Хлобыстин Л.П. Многослойное поселение Улан-Хада на Байкале // КСИА. – 1964. – № 97. – С. 25 – 32.

Хлобыстин Л.П. Периодизация археологических памятников Байкала // Изв. ВСОРГО. – 1976. – Т. 69. – С. 167 – 179.

Цалкин В.И. Домашняя собака в неолите Забайкалья // Сибирь и ее соседи в древности. – Новосибирск: Наука, 1970. – С. 191 – 194.

Материал поступил в редколлегию 12.04.01 г.