
doi: 10.17746/7803-0330-5.2022.227-233
УДК 902/904

С.И. Цембалюк, С.В. Берлина, Е.Д. Огнева

ФИЦ Тюменский научный центр СО РАН

Тюмень, Россия

E-mail: svetac80@mail.ru; svb82@mail.ru; ognevaaaaa@ya.ru

Селище Старо-Лыбаево III. Новый памятник эпохи Средневековья из Притоболья (предварительные результаты)

В данной статье вводятся в научный оборот новые материалы, полученные в результате раскопок в 2021 г. средневекового селища Старо-Лыбаево III. Памятник находится в Заводоуковском р-не Тюменской обл., двухслойный: нижний горизонт представлен материалами юдинской культуры, верхний – татарскими. В статье описан керамический комплекс и жилище постройки.

Ключевые слова: культура сибирских татар, юдинская культура, Притоболье, керамический комплекс, жилище.

S.I. Tsembalyuk, S.V. Berlina, E.D. Ogneva

Tyumen Scientific Centre of SB RAS

Tyumen, Russia

E-mail: svetac80@mail.ru; svb82@mail.ru; ognevaaaaa@ya.ru

The Settlement of Staro-Lybaevo III. A New Settlement of the Middle Ages from the Pritobolye (Preliminary Results)

This article introduces into scientific circulation new materials obtained as a result of excavations in 2021 of the medieval settlement of Staro-Lybaevo III. The monument is located in the Zavodoukovsky district of the Tyumen region, two-layer – the lower horizon is represented by the materials of the Yudinsky culture, the upper – by the Tatar. The article describes the ceramic complex and settlement's constructions.

Keywords: *tatarskaya culture, yudinskaya culture, Pritobolye, ceramic complex, dwelling.*

Селище Старо-Лыбаево III расположено на территории Заводоуковского городского округа Тюменской обл., в 3,3 км северо-западнее окраины д. Старо-Лыбаево, на небольшом возвышении, в 0,56 км юго-восточнее старичного оз. Щет-

ково. В рельефе селище Старо-Лыбаево III представляет собой укрепленную площадку овальной в плане формы, вытянутой с ЮЗ на СВ, с большим выступом в СЗ части. Поселение окружено валом шириной ок. 3 м и высотой 60 см, и небольшим рвом – шириной ок. 2–3 м, глубиной 30 см. При осмотре было обнаружено, что огромное количество западин значительно превышает число единиц, обнаруженных в 1981 г. И.В. Жилиной, и составляет более сотни, кроме того, в ЮЗ части памятника были зафиксированы с десяток наземных жилищ, внешне представленных как приподнятые площадки с ямой (или без) в центре, и с ямками по краям (рис.1).

Предварительная культурная принадлежность памятника была установлена в результате разведочных работ Н.П. Матвеевой, которой в 1994 г. в противопожарных траншеях собрана керамика раннего железного века (байтовская и саргатская культуры) [Матвеева Н.П., 1995, с. 177–191]. По результатам раскопок 2021 г. первоначальная датировка памятника не подтвердилась; установлено, что селище функционировало в эпоху Средневековья.

В 2021 г. в СВ части селища был заложен раскоп на вал – ров по линии С–Ю и с юга частично развернут на жилую площадку, т. о., раскоп приобрел

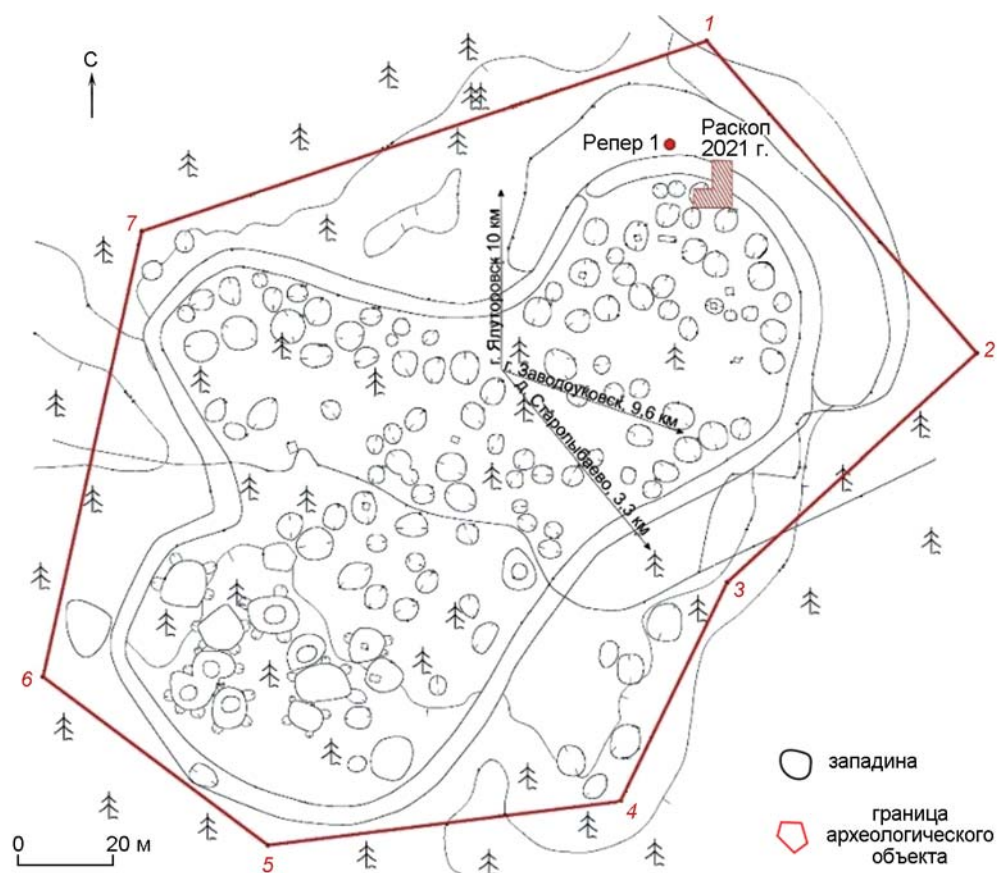


Рис. 1. Инструментальный план селища Старо-Лыбаево III.

Г-образную форму (рис. 1). В результате исследований установлено, что поселение двухслойное. Верхний культурный горизонт маркирует предположительно поселок сибирских татар, нижний горизонт представлен материалами юдинской археологической культуры.

К юдинской культуре относится сооружение 1, представлявшее собой слабоуглубленное жилище, размерами ок. 4,0 × 4,5 м. Вход в жилище находился с СЗ стороны, представлял собой небольшой коридор размерами 70 × 40 см, был углублен в материк. Котлован жилища перекрывали угольные плашки, предположительно, они остались от рухнувшей во время возгорания крыши. Плашки размерами 50 × 25 см находились в хаотичном порядке на всей территории сооружения 1, волокна на угольных плашках располагался по направлению С–Ю. В заполнении котлована сооружения обнаружены развалы сосудов юдинской культуры и изделия, представленные бронзовым ушком от котла и латунной бляшкой.

Керамический комплекс юдинской культуры, обнаруженный в результате раскопок, представлен развалами от 9 глиняных сосудов. Сосуд 1 (рис. 2, 12) чашевидной формы, тонкостенный, орнаментирован оттисками шнура и рядом ямок посередине горлышка. Сосуд 2 (рис. 3, 4) чашевидной формы, тонкостенный, орнаментирована наклоненная внутрь шейка горшка. Композиция многорядовая: верхний и нижний ряды представляют собой вертикальные наклоненные штамповые оттиски, средние ряды – шнуровые оттиски и ямочные вдавления,

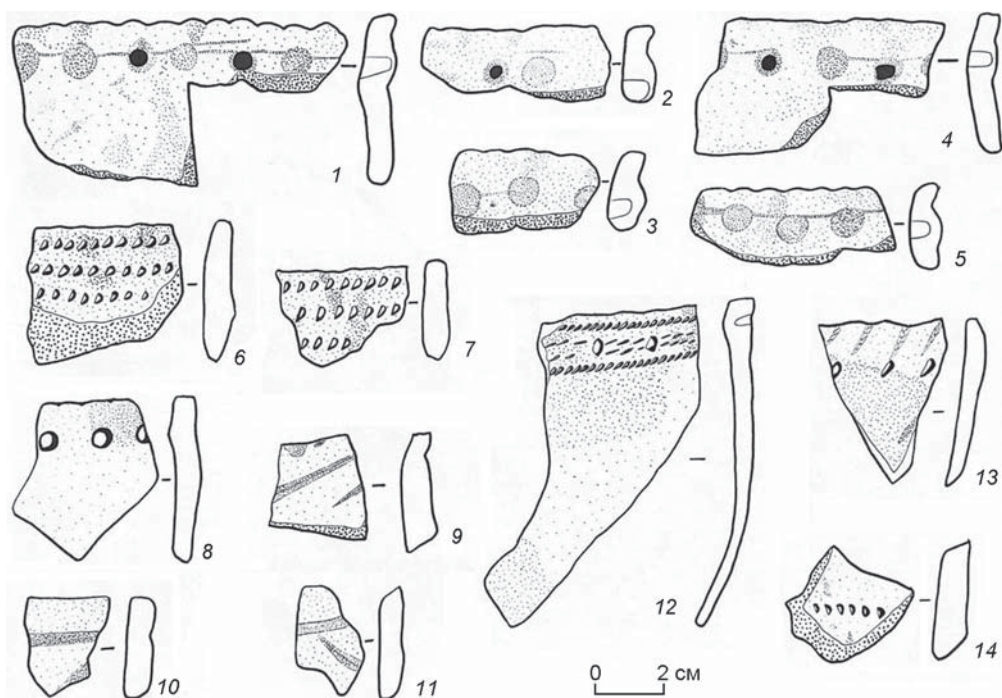


Рис. 2. Старолыбаевское-3 селище. Керамика.

1–8 – керамика культуры сибирских татар; 12–14 – керамика юдинской культуры.

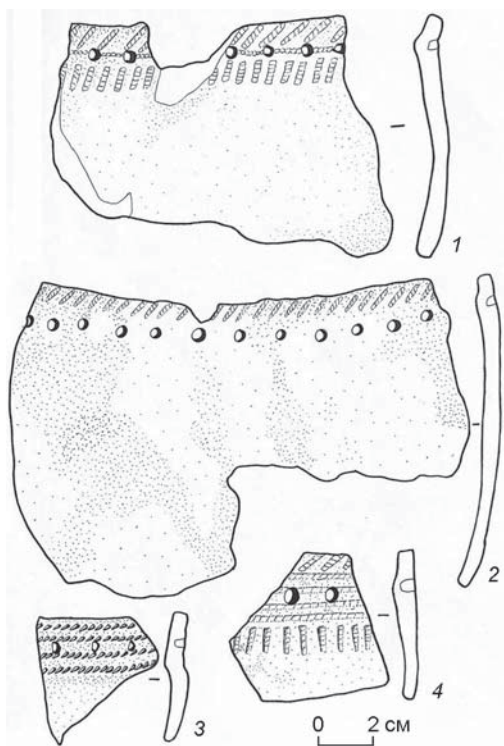


Рис. 3. Старолыбаевское-3 селище. Керамика юдинской культуры.

по срезу венчика – отпечатки ногтевых вдавлений. Сосуд 3 (рис. 2, 13) чашевидной формы, тонкостенный, с вертикальными стенками, орнаментирована только верхняя часть, одним рядом вертикально наклоненных штамповых вдавлений и одним рядом ямок, по срезу венчика – ногтевые вдавления. Сосуд 4 (рис. 2, 14) чашевидной формы, представленный толстостенным фрагментом шейки или стенки горшка, с орнаментов штампового вдавления. Сосуд 5 (рис. 3, 3) чашевидной формы, тонкостенный с вертикальными стенками. Орнаментация многорядовая, представляет собой вертикально и горизонтально наклоненные шнуровые оттиски, и штамповые вдавления, а также ряд ямок по горловине. Сосуд 6 (рис. 3, 4) чашевидной формы, тонкостенный, орнаментация представлена четырьмя рядами горизонтальных шнуровых оттисков и одним рядом ямок по шейке сосуда. Сосуд 7 (рис. 4, 3) чашевидной формы, тонкостенный, орнаментирован рядом вертикально наклоненных шнуровых оттисков, тремя рядами горизонтальных шнуровых оттисков, одним рядом ямочных вдавлений и рядом вертикальной гребенки. Сосуд 8 (рис. 3, 1) чашевидной формы, толстостенный, орнамент представлен вертикально наклоненными шнуровыми оттисками,

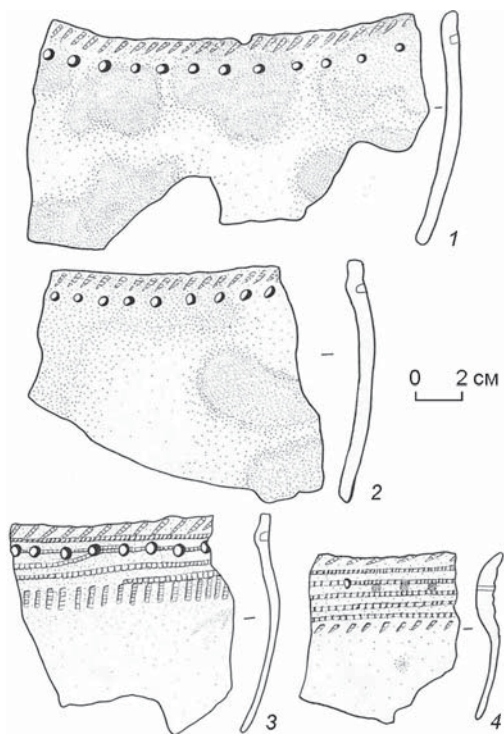


Рис. 4. Старолыбаевское-3 селище. Керамика юдинской культуры.

рядом ямок и одним рядом вертикального гребенчатого штампа по горловине. Сосуд 9 (рис. 2, 2, рис. 4, 1, 2) чашевидной формы, толстостенный, орнаментация представляет собой ряд вертикально наклоненных шнуровых оттисков и ряд ямок, проходящий по краю венчика.

Таким образом, керамический комплекс юдинской культуры, представлен типичными для данной культуры сосудами чашевидной формы с округлым дном и орнаментированным венчиком, шейкой и (реже) плечиком. Орнаментация представляет собой простые мотивы: ряды из наклонно поставленных коротких отпечатков гребенчатого штампа, ряд ямочных вдавлений, горизонтальные линии из шнуровых оттисков или выполненные гребенчатым штампом.

Обнаруженная в жилище латунная бляшка размерами $2,5 \times 2,2$ см, округлой формы. Имеет широкие хронологические и территориальные рамки в пределах X–XIII вв. По типологии Н.П. Туровой [2016, с. 66], подобная бронзовая бляшка соотносится с типом 5 – круглые, подтип 5.2 – без прорези, с округлым желобком по центру. Подобные конусовидные бляхи-пуговицы с разнообразным орнаментом часто встречаются на территории Западной Сибири на памятниках X–XII вв.

Ушко от бронзового котла или казана представляет собой изделие округлой формы, размерами $2,5 \times 1,2$ см. Котлы или казаны с подобными ушками были распространены у средневековых кочевников в XI–XIII вв. на территории Северного Причерноморья и Западной Европы, а также на Кавказе [Швецов, 1980, с. 194]. Сам котел, вероятно, стал добычей чернокопателей, орудовавших на Старо-Лыбаевском III селище, от которых на памятнике остались грабительские ямы.

Также к юдинской культуре относятся находки изделий из камня, железа, кости и керамики.

Изделия из камня наиболее многочисленны. Так было найдено небольшое лощило размерами $2,7 \times 0,8$ см, изготовленное из талькового камня. Со всех сторон предмета отмечается высокая степень сработанности. Ножевая пластина представляет собой изделие с тремя гранями, размеры $1,8 \times 0,8$ см, однолезвийная, прямоугольная в сечении.

Помимо изделий из камня, обнаружены и отходы камнеобрабатывающего производства: отщепы, которые представляют собой изделия из кремня аморфной или пластинчатой формы, размерами от 0,8 до 1,9 см; сколы различных форм размерами от 1,3 до 4,0 см.

Предметы из железа представлены обломком сильно корродированного изделия размерами $2,4 \times 1,3$ см, вследствие чего не представляется возможным определить функциональную принадлежность предмета.

К изделиям из керамики относятся керамические скребки размерами от 3,0 до 5,5 см. Они представляют собой изделия, изготовленные из стенок юдинских сосудов с четырьмя – пятью гранями, где количество сработанных граней колеблется от одной до пяти. Ручка керамическая представляет собой ручку от глиняной посуды, предположительно сковороды, размерами $1,8 \times 0,8$ см.

К изделиям из кости относится черешковый костяной двухлопастной наколочник с дырочкой для подвешивания, в разрезе имеет трапецевидную форму, размеры – $6,0 \times 1,1$ см.

Главной задачей раскопок являлось изучение фортификационной линии, в рельефе выраженной в виде вала шириной 3–3,5 м и высотой 0,4–0,8 м, и рва шириной 2–3 м и глубиной до 0,3 м. Исследование оборонительных линий выявило интересный факт: то, что исследователи принимали за фортификационные сооружения, видимые на дневной поверхности, оказалось не оборонительной линией, а, вероятнее всего, дренажной системой. В результате раскопок выяснилось, что юдинское население основало свой поселок на довольно высокой песчаной дюне. У подошвы дюны был прокопан небольшой ров, вероятнее всего дренажный, который в течение существования поселка не раз подрезался и обновлялся. Данное наблюдение предварительно было подтверждено почвоведом А. Якимовым. Для подтверждения гипотезы необходимы дальнейшие исследования памятника, а также результаты палеопочвенного анализа.

Верхний слой памятника – позднесредневековый. Исходя из полученных материалов, нами выдвинуто предположение о вероятной связи с культурой сибирских татар. Исследован глинобитный очаг этого времени, оконтуренный воткнутыми деревянными прутиками. Жилище, вероятно, было типа юрты или чума с глинобитным очагом внутри, подквадратной формы, размерами около 4,0 × 3,5 м. Каркасы таких жилищ обычно состоят из поставленных в ряды согнутых в дугу прутьев разных пород деревьев, соединенных между собой вплетенными между ними продольными прутьями [Селезнев, 1994]. При жилище в углах были обнаружены хозяйственные ямы, глубиной 15–20 см, содержащие кости животных плохой сохранности.

Керамический комплекс культуры сибирских татар представлен обломками от 3 сосудов. Сосуд 1 (см. рис. 2, 1–5) – горшок с вертикальными стенками, вероятно, имел чашевидную форму с округлым туловом и дном. Орнамент представлен пояском жемчужин, нанесенных в верхней части. По срезу венчика нанесены вдавления пальцами или ногтями, что является индикатором татарской керамики [Зах, 2001, с. 144, рис. 3, 4–6, 8–10]. Сосуд 2 (рис. 2, 8) – горшок с наклоненными внутрь стенками, вероятно, имел чашевидную форму. Орнаментирован одним рядом ямок и ногтевыми вдавлениями по срезу венчика. Сосуд 3 (см. рис. 2, 6, 7) – горшок чашевидной формы с округлым туловом и дном, с наклонными внутрь стенками. Керамику подобного типа исследователи относят к культуре сибирских татар [Голдина, 1969, табл. 76, 11; Зыков, Косинцев, Тrepавлов, 2017, рис. 101, 5; Рафикова, Аношко, 2021, рис. 3, 8].

Таким образом, первоначальное освоение песчаной дюны на террасе р. Тобол в эпоху Средневековья в X–XII вв. н.э. связано с населением юдинской культуры. Позднее данное место привлекло сюда сибирских татар.

Дальнейшее исследование Старо-Лыбаевского III селища поможет ответить на вопросы, которые в настоящее время являются дискуссионными: о хронологии культуры сибирских татар, керамических комплексах и домостроительных традициях населения, а также дополнить данные о юдинской культуре.

Список литературы

- Голдина Р.Д.** Городище Кучум-гора // Вопросы археологии Урала. – Свердловск, 1969. – Вып. 8. – С. 138–158.
- Зах В.А.** Цингалинское святилище // Материалы по археологии Обь-Иртышья. – Сургут: Сургут гос. педагог. ин-т, 2001. – С. 139–146.
- Зыков А.П., Косинцев П.А., Трепавлов В.В.** Город Сибирь — городище Искер: (Историко-археологическое исследование). М.: Наука: Вост. лит., 2017. – 559 с.
- Матвеева Н.П.** Эпоха раннего железа // Археологическое наследие Тюменской области. – Новосибирск: Наука, 1995. – С. 177–191.
- Рафикова Т.Н., Аношко О.М.** Позднесредневековые комплексы лесостепного и подтаежного Зауралья (по материалам городища Старый Погост (Кысым-Туры)) // Вестн. археологии, антропологии и этнографии – 2021. – № 4. – С. 101–112.
- Турова Н.П.** Коллекция наременной гарнитуры рубежа I–II тыс. н.э. из некрополя юдинской культуры // Вестник археологии, антропологии и этнографии – 2016. – № 2. – С. 63–76.
- Селезнев А.Г.** Барабинские татары: Истоки этноса и культуры. – Новосибирск: Наука, 1994. – 176 с.
- Швецов М.Л.** Котлы из погребений средневековых кочевников // СА. – 1980. – Вып. № 2. – С. 192–202.

References

- Goldina R.D.** Gorodishche Kuchum-gora. Voprosy arkheologii Urala. Sverdlovsk, 1969. Iss. 8. P. 138–158. (In Russ.).
- Matveeva N.P.** Epoha rannego zheleza. Arheologicheskoe nasledie Tyumenskoj oblasti. Novosibirsk: Nauka, 1995. P. 177–191. (In Russ.).
- Rafikova T.N., Anoshko O.M.** Pozdnesrednevekovyye komplekсы lesostepnogo i podtayeznogo Zauralia (po materialam gorodishcha Staryy Pogost (Kysym-Tury)). Vestnik arkheologii. antropologii i etnografii. 2021. N 4. P. 101–112. (In Russ.).
- Seleznev A.G.** Barabinskiye tatar: Istoki etnosa i kultury. Novosibirsk: Nauka, 1994. 176 p. (In Russ.).
- Shvetsov M.L.** Kotly iz pogrebeniy srednevekovykh kochevnikov. Sovetskaya Arkheologiya, 1980. Iss. № 2. P. 192–202. (In Russ.).
- Turova N.P.** Kolleksiya naremennoy garnitury rubezha I-II tys. n.e. iz nekropolya yudinskoj kultury. Vestnik arkheologii. antropologii i etnografii. 2016. № 2. P. 63–76. (In Russ.).
- Zakh V.A.** Tsingalinskoye svyatilishche. Materialy po arkheologii Ob-Irtyshia. Surgut State Univ. Press, 2001. P. 139–146. (In Russ.).
- Zykov A.P., Kosintsev P.A., Trepavlov V.V.** Gorod Sibir — gorodishche Isker: (Istoriko-arkheologicheskoye issledovaniye). M.: Nauka: Vost. lit., 2017. 559 p. (In Russ.).

Берлина С.В. <https://orcid.org/0000-0003-0080-2620>
Цембалюк С.И. <https://orcid.org/0000-0002-9817-5823>
Огнева Е.Д. <https://orcid.org/0000-0003-1774-069X>