
doi: 10.17746/7803-0330-5.2022.125-135
УДК 902

Цзиньшань Му

Алтайский государственный университет
Барнаул, Россия
E-mail: mujinshan@mail.ru

Пазырыкская культура в Восточном Синьцзяне: Сигоу курган 1

Рассматриваются материалы кургана 1, раскопанного на памятнике Сигоу ичжи в восточной части Синьцзяна. Указанный археологический комплекс расположен на территории летнего пастбища у северного подножия горы Баркули в Баркель-Казахском автономном уезде Синьцзян-Уйгурского автономного р-на КНР. В 2012 г. Центр защиты культурного наследия и археологических исследований Шелкового пути Северо-Западного университета провел аварийные раскопки в сотрудничестве с Управлением по вопросам культурного наследия округа Хами и Управлением по вопросам культурного наследия Баркель-Казахского автономного уезда. Полученные результаты китайские археологи сопоставили с материалами раннего железного века в Восточном Синьцзяне. Они считают, что курган 1 памятника Сигоу Ичжи относится к местным археологическим типам (Жижэньцзыгоу), датируемым поздним периодом Чжаньго до начала династии Западной Хань (вероятно, второй половины IV–III в. до н.э.). На наш взгляд, указанный погребальный объект относится к пазырыкской культуре. Зафиксированы следующие основные признаки объекта: в северной части могилы была захоронена лошадь, а в южной помещался деревянный сруб (в котором было найдено нарушенное захоронение). Всего было обнаружено 279 артефактов.

Ключевые слова: курган, пазырыкская культура, Жижэньцзыгоу, Северо-Западный университет, Восточный Синьцзян.

Jinshan Mu

Altai State University
Barnaul, Russia
E-mail: mujinshan@mail.ru

Pazyryk Culture in Eastern Xinjiang: Xigou Site, Mound 1

The article examines the mound 1 materials excavated at the Xigou site in the eastern part of Xinjiang. This archaeological site is located on a summer pasture at the northern foot of Mount Barkuli in the Barkel-Kazakh Autonomous County in Xinjiang Uygur Autonomous Region of China. In 2012, the Northwestern University Alliance of the Silk Road Cultural Heritage Protection and

Inheritance conducted emergency excavations in cooperation with the Department of Cultural Heritage of Khami District and the Department of Cultural Heritage of Barkel-Kazakh Autonomous County. Chinese archaeologists compared the results with the finds from the Early Iron Age in Eastern Xinjiang. They believe that the mound 1 of the Xigou site belongs to local archaeological type (Shirenzigou), dating from the late Zhanguo period to the beginning of the Western Han Dynasty (probably the second half of the IV– III centuries BC). In our opinion, this burial site belongs to the Pazyryk culture. The following peculiarities of the site were recorded: a horse was buried in the northern part of the grave, and there was a timberwork in the southern part (in which a disturbed burial was found). A total of 279 artifacts were discovered.

Keywords: *Kurgan, Pazyryk culture, Shirenzigou, Northwestern University, Eastern Xinjiang.*

Пазырыкская культура – одна из самых известных археологических культур раннего железного века в евразийской степи. В 1865 г. В.В. Радлов раскопал знаменитые Большой Катандинский и Большой Берельский курганы, давшие начало исследованиям пазырыкской культуры. С тех пор в раскопках и исследованиях пазырыкской культуры доминируют ученые из СССР и России. В конце XX – начале XXI в., помимо России, памятники пазырыкской культуры были найдены также в Казахстане [Самашев, 2011] и Монголии [Молодин, Парцингер, Цэвэндорж, 2012]. Материалы были полностью опубликованы на русском языке и единогласно признаны научным сообществом.

Особое значение в настоящее время имеет изучение памятников пазырыкской культуры в Китае. С 2006 г. в связи с масштабным строительством в Синьцзяне китайские археологи раскопали большое количество курганов пазырыкской культуры, которые в основном распространены в округе Алтай Синьцзяна, а также в более дальних Или-Казахском автономном округе и округе Хами [Му, 2020, с. 138–147]. Соответствующий материал кратко представлен в нескольких статьях на русском языке [Шульга, Шульга, 2017, с. 24–29; Му, 2020, с. 138–147]. Однако по поводу этих материалов возникают разногласия, особенно это касается материалов из округа Хами [Полосьмак, 2021, с. 43–56], расположенного далеко от Алтайских гор. Причины разногласий могут быть следующими: материалы раскопок в Китае не были полностью опубликованы; опубликованные материалы не были всесторонне сопоставлены (виды погребальных камер, погребальных обрядов и сочетания сопроводительного инвентаря); органические артефакты (деревянные изделия, костюмы, мумии и т.д.) редко сохраняются. В связи с этим данная статья содержит попытку подробного представления материалов кург. 1 памятника Сигоу в округе Хами Синьцзяна с целью определения свойств и особенностей этого кургана.

Курган 1 памятника Сигоу расположен у северного подножия горы Баркули в Баркель-Казахском автономном уезде, округа Хами, Синьцзян-Уйгурского автономного района, где летом простирается пышное пастбище, подходящее для развития кочевого образа жизни. Поскольку курган был разграблен, с августа по сентябрь 2012 г. Северо-Западный ун-т вместе с Управлением по вопросам культурного наследия округа Хами и Управлением по вопросам культурного наследия Баркель-Казахского автономного уезда провели спасательные раскоп-

ки. Материалы раскопок опубликованы в виде краткого отчета [Сибэйдасюэ..., 2016, с. 79–91]. На их основании в данной статье обобщены и представлены три аспекта: виды погребальных камер, погребальный обряд и сочетания сопроводительного инвентаря.

Виды погребальных камер. Курган разделен на две части: наземную и подземную (рис. 1). Наземная часть представляет собой насыпь, с круговой плоскостью



Рис. 1. План и профиль насыпи Сигоу кург. 1.

и диаметром 15 м. Высота северо-восточной части насыпи составляет 1 м, а высота юго-западной части – ок. 0,6 м. Средняя часть насыпи образует яму диаметром 5 м и глубиной 1,2 м. Есть также два грабительских лаза над насыпью. Грабительский лаз 1 расположен на юго-западной стороне насыпи, а грабительский лаз 2 расположен посередине насыпи. Могила была открыта под южно-центральной частью насыпи. Дно могилы имеет длину 4,21 м с востока на запад, ширину 3,95 м с севера на юг и глубину 6,59 м. На южной стороне дна могилы находится прямоугольный деревянный сруб, длиной 2,98 м с востока на запад, шириной 1,82 м с севера на юг и высотой 0,6 м. Наверху деревянного сруба имеется перекрытие, изготовленное из восьми бревен сибирской лиственницы длиной 2,93 м и диаметром 0,15 м, расположенных в направлении С–Ю. Боковые панели четырех стенок деревянного сруба изготовлены из четырех вертикально расположенных сосен. В сосновой древесине в местах стыков четырех уголков вырезаются два верхних и нижних паза, которые затем скрепляются между собой. Пазы расположены рядом в направлении С–Ю и установлены на бревнах в нижней части боковых панелей четырех стен. Вокруг деревянного сруба находится круг больших валунов. Под насыпью, в пределах могильной ямы была обнаружена «отдельная яма»*, наполнение которой сильно отличается от могилы. «Отдельная яма» содержит большое количество сломанных человеческих костей и разбитых керамических изделий (рис. 2). «Отдельная яма» круглая, диаметром около 2,4 м и глубиной 6,25 м. Дно «отдельной ямы» входит внутрь деревянного сруба. В 2,3 м к СЗ от насыпи расположена еще одна могила, в которой была захоронена лошадь, кости которой идентифицированы как кости жеребца, возраст которого был не менее 5 лет.

Погребальный обряд. Большая часть человеческих костей, найденных в деревянном срубе, была потревожена и найдена в «отдельной яме». В северо-западной части деревянного сруба было найдено только четыре человеческих зуба. Судя по найденным человеческим костям, в срубе был захоронен 1 человек. С северной стороны деревянного сруба найден полный скелет лошади. Лошадь лежала на левом боку, головой на запад; задние ноги были вытянуты назад, а передние согнуты в гарцующей позе. Кости лошади были идентифицированы как кости жеребца, возраст которого составил 12 лет. Под поясничным позвонком жертвенного коня была обнаружена треугольная перфорированная золотая бляшка (рис. 4, 8), которая могла служить украшением.

Погребальный инвентарь. В могиле было найдено большое количество артефактов: всего 279 предметов, включая керамику, золото, серебро, стекло, бирюзу, красный агат, железо и т.д. Керамические изделия состоят из фрагментов, обнаруженных в могиле с западной стороны деревянного сруба и в «отдельной яме». За исключением треугольной перфорированной золотой бляшки под поясничным позвонком лошади, принесенной в жертву, в северной части сруба остальные предметы в основном представляют собой личные украшения, раз-

*В дальнейшем тексте, «отдельная яма» относится к «под насыпью, в пределах могильной ямы была обнаружена «отдельная яма»»

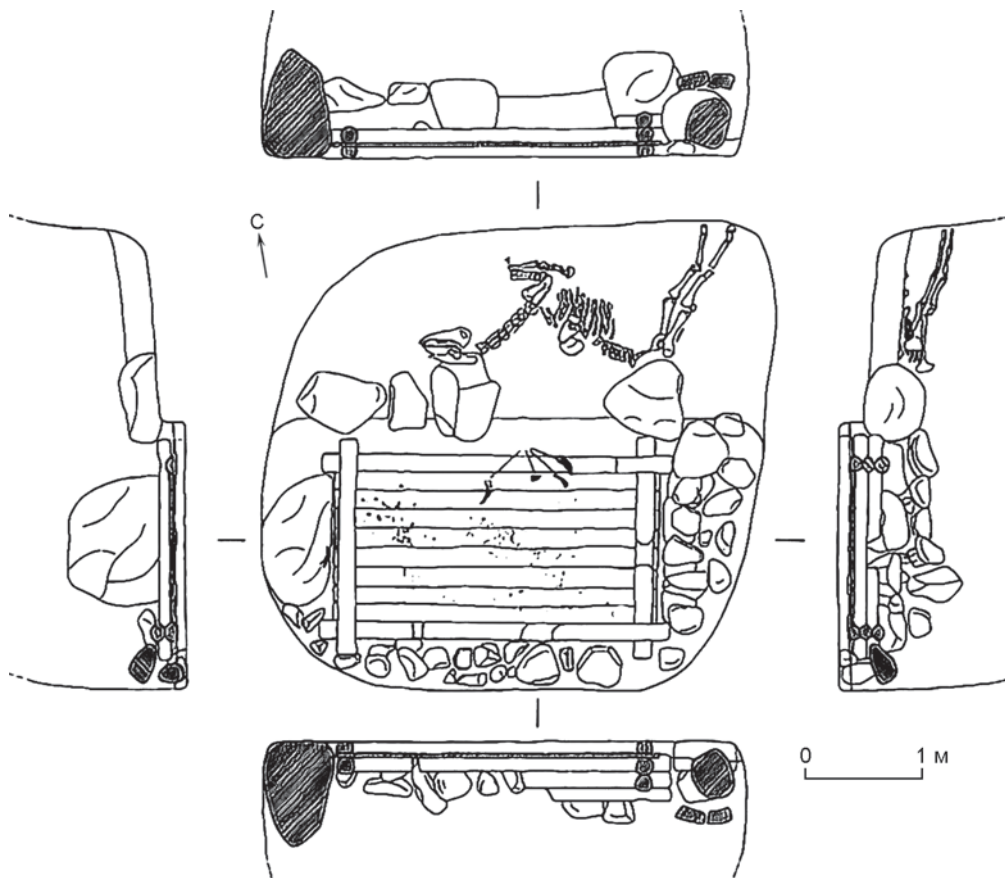


Рис.2. План и профиль нижней части могилы Сигоу кург. 1.

1 – треугольная золотая бляшка; 2–3 – овечьие рога; 4 – зона концентрации золотых бляшек; 5 – зона концентрации изделий из стекла и камня; 6 – зона концентрации золотых и серебряных колец; 7 – треугольная золотая бляшка.

бросанные по полу деревянного сруба, большая часть из которых потеряла свое исходное положение.

Кроме того, четыре овечьих рога были обнаружены в северной боковой панели деревянного сруба, а также один овечий рог был обнаружен между западной боковой панелью деревянного сруба и окружающими камнями. Было найдено 4 керамических изделия (рис. 3, 12–15), пригодных для реставрации. Все они имеют поверхность серого цвета с отдельными вкраплениями песчинок. Одно из изделий – расписная керамика. Золотых и серебряных изделий насчитывается 133 штуки, большая часть из них – это украшения, которые носили люди, и аксессуары, нашитые на одежду. Среди них 1 золотая серьга (рис. 3, 1), 12 золотых бляшек в виде тигров (рис. 3, 2, 3), 14 золотых бляшек в виде архаров (рис. 3, 4), 9 золотых подвесок в форме труб (рис. 3, 5–7), 2 золотых бляшки в форме капель воды (рис. 4, 10, 11), 2 золотых бляшки в форме орлов (рис. 3, 10, 11), 6 длинных золотых полос (рис. 4, 13, 14), 50 золотых колец (рис. 4, 15, 16) и 32 серебряных кольца

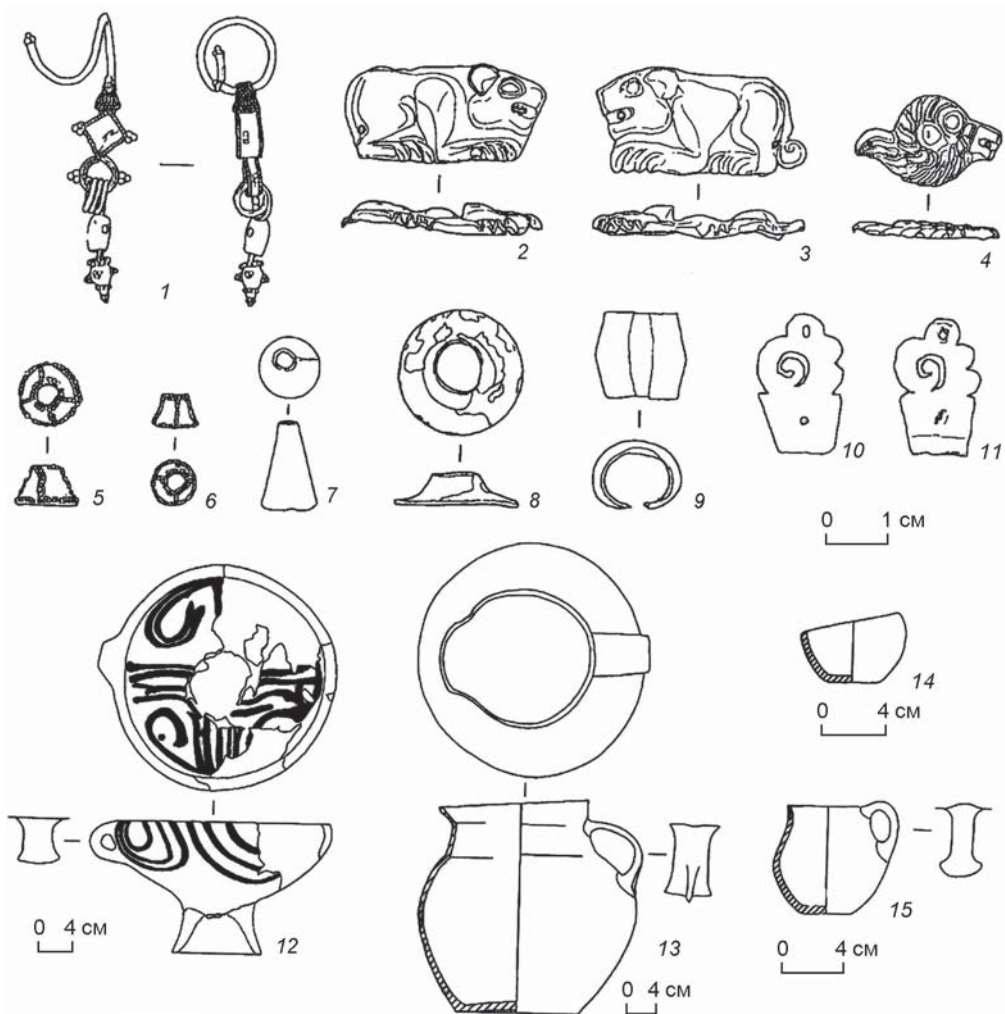


Рис.3. Инвентарь из погребений.

1-11 – золотые изделия; 12-15 – керамические изделия.

(рис. 4, 17). Также были обнаружены 26 фрагментов железного изделия, из которых 9 были покрыты золотой фольгой (рис. 4, 18, 19). Большая часть фрагментов сильно проржавела, и форму определить трудно. Кроме того, есть 113 изделий из стекла и камня. В том числе оникса, бирюзы, талька – все это маленькие и перфорированные украшения, включая 18 стеклянных бусин (рис. 4, 1-3), 4 подвески из оникса (рис. 4, 5), 10 бусин из оникса (рис. 4, 6), 59 бусин из бирюзы (рис. 4, 4) и 22 тубика из талька (рис. 4, 7). К сожалению, в кург. 1 памятника Сигоу отсутствуют органические артефакты (такие как деревянные изделия и одежда). На всей территории Восточного Тянь-Шаня почти не было обнаружено органических артефактов того периода. По экологическим причинам они не сохранились.

Подводя итог, характеристики кург. 1 памятника Сигоу можно резюмировать следующим образом: 1) на поверхности есть круглая насыпь, большая яма в цен-

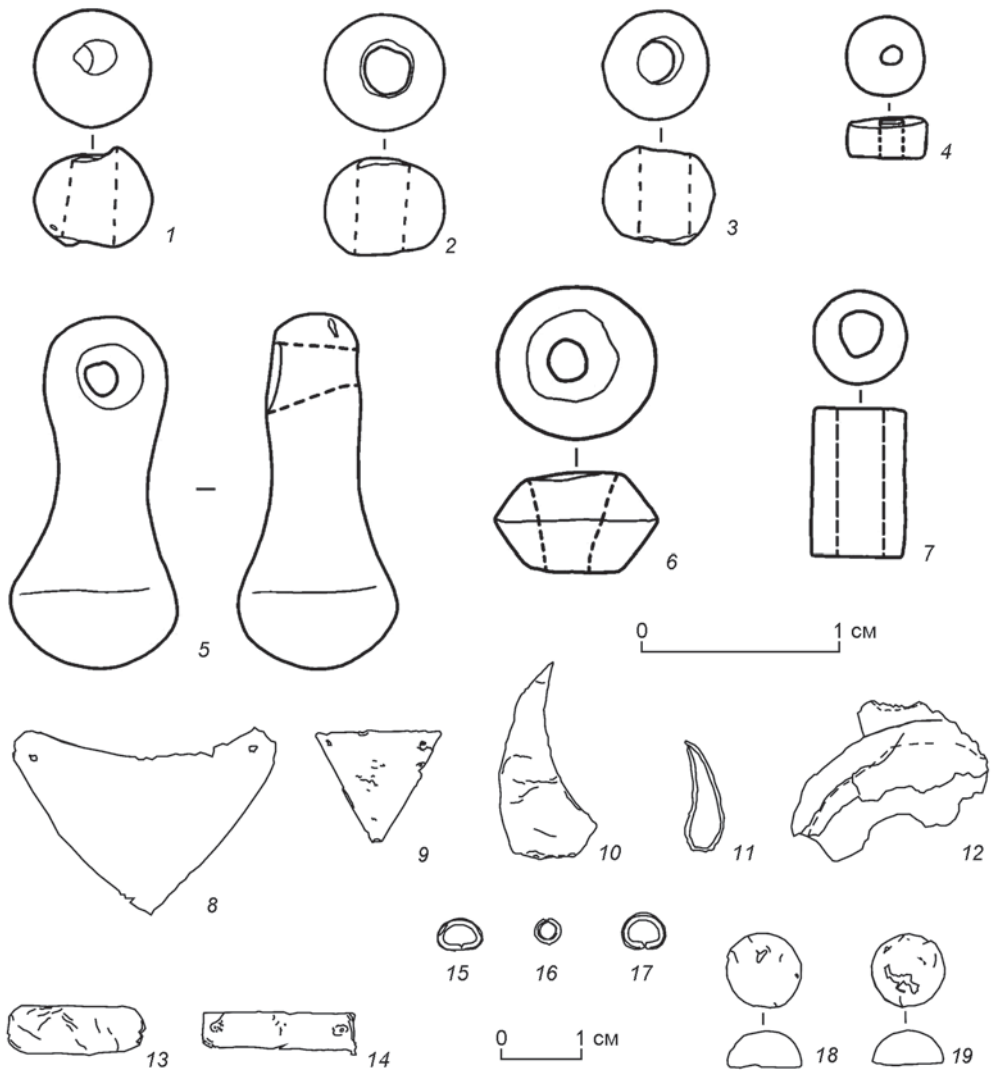


Рис. 4. Инвентарь из погребений.

1-3 – стеклянные бусины; 4 – бусины из бирюзы; 5 – подвеска из оникса; 6 – бусины из оникса; 7 – тубик из талька; 8-14 – золотые фольги; 15-16 – золотые кольца; 17 – серебряное кольцо; 18-19 – железные пуговицы, покрытые золотой фольгой.

тре насыпи и две грабительские ямы на краю насыпи; 2) могила была открыта в юго-центральной части под насыпью, со скругленными углами; 3) в южной стороне могилы находится деревянный сруб. На его верхней части располагается деревянное перекрытие, а сам деревянный сруб окружен кругом из больших камней; 4) внутри могилы был похоронен один человек, человеческие кости были сильно потревожены; 5) лошадь была захоронена в северной части могилы, она лежала на левом боку, головой на запад; 6) в могиле было оставлено много украшений, в основном изысканных золотых и серебряных, и бус; 7) кроме того, прямо у входа в деревянный сруб, под насыпью, находится «отдельная яма». В ней

было обнаружено большое количество осколков керамических изделий и человеческих костей; 8) на северо-западной стороне насыпи есть отдельная могила, в которой захоронена лошадь.

Археологи из Северо-Западного университета сравнили материалы кург. 1 памятника Сигоу с материалами других курганов в районе Восточного Тянь-Шаня и пришли к выводу, что курган датируется промежутком между поздним периодом Чжаньго и ранним периодом династии Западной Хань (примерно с середины IV в. до н.э. до III в. до н.э.) и принадлежит к местному типичному археологическому типу ширенцигоу. В данной статье высказывается мнение, что по характеру видов погребальных камер, погребальных обрядов и сочетания сопроводительного инвентаря, кург. 1 памятника Сигоу во многом имеет сходства с опубликованными материалами пазырыкской культуры* и должен принадлежать к пазырыкской культуре [Тишкин, Дашковский, 2003; Кирюшин, Степанова, Тишкин, 2003].

По сравнению с типичными памятниками пазырыкской культуры, кург. 1 памятника Сигоу имеет некоторые уникальные особенности, которые могут отражать два аспекта. Во-первых, владелец кургана был похоронен вместе с большим богатством. Чтобы предотвратить кражу, владелец кургана намеренно внес некоторые изменения в структуру кургана. Во-вторых, владелец кург. 1 памятника Сигоу тесно взаимодействовал с местными коренными жителями.

Давайте посмотрим на первый аспект. Во-первых, это глубина могилы: кург. 1 памятника Сигоу имеет глубину 6,9 м, что может быть самой глубокой из известных могил пазырыкской культуры. Размер насыпи пазырыкской культуры, размер и глубина могил соответствуют определенным иерархическим нормам [Тишкин, Дашковский, 2003, с. 169–172]. Курган 1 памятника Сигоу имеет диаметр насыпи 15 м. По размерам насыпи, она относится к кургану третьего класса, но глубина могилы превышает таковую у первоклассной «царского» кургана [Руденко, 1960; Киселев, 1951]. Во-вторых, наличие «отдельной ямы», которая достигает дна сруба кургана. В ней было обнаружено большое количество человеческих костей и фрагментов керамических изделий. «Отдельные ямы» в центре погребальных камер свойственны пазырыкской культуре либо как часть погребальных ритуалов, либо как защита от кражи [Константинов, Урбушев, 2017, с. 51–64]. Однако «отдельные ямы» такой глубины, как в кург. 1 памятника Сигоу, встречаются редко. Очевидно, это было сделано для того, чтобы сбить с толку грабителей кургана, поэтому, несмотря на то, что поверх насыпи имеются два грабительских лаза, артефакты в могиле сохранились. В кург. 1 памятника Сигоу было найдено большое количество золотых, серебряных и бисерных украшений: 133 золотых и серебряных изделий и 113 бисерных украшений. Такого количества украшений нет даже в «царском» кургане пазырыкской культуры, а это значит, что количе-

*Характеристика 8 не встречается в пазырыкской культуре, а все остальные характеристики (1–7) можно найти в пазырыкской культуре. Для большей части находок можно привести соответствующие аналогии в пазырыкской культуре (кроме керамического изделия).

ство артефактов сильно превышает уровень, к которому относится данный класс. Подводя итог, мы предполагаем, что в кургане было захоронено большое количество ценностей. Для предотвращения кражи владелец кургана создал очень глубокую могилу. Вместе с этим он построил «отдельную яму» прямо под насыпью на дне сруба, а в ней искусственно поместил человеческие кости и осколки керамических изделий глиняной посуды, чтобы сбить с толку грабителей кургана.

Давайте рассмотрим второй аспект. Прежде всего, давайте посмотрим на керамические изделия и отдельную могилу, где захоронена лошадь. Типичным керамическим изделием пазырыкской культуры является глиняный кувшин [Руденко, 1953, с. 90]. В могиле памятника Сигоу 1 найдены фрагменты керамических изделий; было реставрировано 4 керамических изделия. Три предмета представляют собой изделия с одним ушком, и один предмет представляет собой небольшую глиняную чашу. Очевидно, ни одно из этих четырех изделий не типично для пазырыкской культуры, но они были очень распространены в раннем железном веке в восточном Синьцзяне [Жэнь Мэн, 2012]. Возможно, это отражает дальнюю миграцию населения пазырыкской культуры в восточный Синьцзян. Поскольку керамические изделия нелегко носить с собой, население пазырыкской культуры использовало глиняную посуду, изготовленную местными жителями. Обычай приносить в жертву только коней на западе насыпи также принадлежит к традициям пазырыкской культуры. Такой обычай часто встречается в восточном Синьцзяне [Там же]. В пазырыкской культуре обычно есть поминальные выкладки на западе насыпи, в которых находят следы огня и обгоревшие кости жертвенных животных [Кубарев, 1991, с. 23–24]. С точки зрения функции данного ритуала, возможно, между жертвенной могилой кург. 1 памятника Сигоу и жертвенной ямой кургана пазырыкской культуры есть сходства. Кроме того, в кург. 1 памятника Сигоу почти нет оружия, что может свидетельствовать о двух возможных вариантах: один из владельцев кургана – женщина (в женских погребениях пазырыкской культуры почти нет оружия, исключение составляет кург. 1 на могильнике Ак-Алаха-1) [Полосьмак, 2001, с. 58–59]. Если владелец кургана мужчина, то такая ситуация весьма ненормальна: обычно в мужской могиле пазырыкской культуры закапывают полный комплект оружия [Тишкин, Дашковский, 2003, с. 181–183]. К сожалению, нам неизвестен пол владельца кургана, но в любом случае можно предположить, что его владелец поддерживал тесную связь с местными жителями, с которыми мирно сосуществовал.

Заключение

По виду погребальных камер, погребальному обряду и сопроводительному инвентарю кург. 1 памятника Сигоу относится к пазырыкской культуре. Некоторые особенности в кургане могут свидетельствовать о том, что владелец кургана обладал большим состоянием и намеренно изменил структуру кургана с целью защиты от краж, а также поддерживал тесные связи с местными коренными жителями.

Благодарности

Работа выполнена при финансовой поддержке РФФИ, проект № 20-39-90022.

Список литературы

Жэнь Мэн. гунюаньяньни цянъци дунтяньшань дицой каогусюэ вэньхуа ицунь яньцзю (Изучение археологических материалов в районе Дунтяньшань в первом тысячелетии до н.э.). Сибэйдасюэ бошисюэвэй луньвэнь (докторская дис. Северо-западного ун-та). – 2012. – С. 268 (на кит. яз.).

Кирюшин Ю.Ф., Степанова Н.Ф., Тишкин А.А. Скифская эпоха Горного Алтая. Ч. II: Погребально-поминальные комплексы пазырыкской культуры. – Барнаул: Изд-во Алт. гос. ун-та, 2003. – 234 с.

Киселев С.В. Древняя история Южной Сибири. – М., 1951. – 642 с.

Кубарев В.Д. Курганы Юстыда. – Новосибирск: Наука, 1991. – 270 с.

Константинов Н.А., Урбушев А.У. Потревоженное погребение пазырыкской культуры в Юго-Восточном Алтае // Изв. Лаборатории древних технологий. – 2017. – Т. 13. – № 4. – С. 51–64.

Молодин В.И., Парцингер Г., Цэвэндорж Д. Замерзшие погребальные комплексы пазырыкской культуры на южных склонах Сайлюгема (Монгольский Алтай). – М.: Триумф-принт, 2012. – 566 с.

Му Ц. Памятники пазырыкской культуры в Синьцзяне // Теория и практика археологических исследований. – 2020. – № 2. – С. 138–147.

Полосьмак Н.В. Всадники Укока. – Новосибирск: ИНФОЛИО-пресс, 2001. – 336 с.

Полосьмак Н.В. Пазырыкский стиль // Археология, этнография и антропология Евразии. – 2021 – Т. 49, № 4. – С. 43–56.

Руденко С.И. Культура населения Горного Алтая в скифское время. – М.: Л., 1953. – 402 с.

Руденко С.И. Культура населения Центрального Алтая в скифское время. – М.: Л., 1960. – 360 с.

Самашев З. Берел. – Алматы: Таймас, 2011. – 236 с.

Сибэйдасюэ сычюучжилу юй вэньхуаичань баоху каогусюэ яньцзю чжунсинь. баликуньсянь сигоуичжи ихаому каогуфацзюэ цзяньбао (Краткий отчет об археологических раскопках памятника Сигоу ичжи Курган№1 в уезде Баликун // синьцзян вэньу (Синьцзян культурные реликвии). – 2016. – № 1. – С. 79–91 (на кит. яз.).

Тишкин А.А., Дашковский П.К. Социальная структура и система мировоззрений населения Алтая скифской эпохи. – Барнаул: Изд-во Алт. гос. ун-та, 2003а. – 430 с.

Шульга Д.П., Шульга П.И. Проникновение пазырыкской культуры в Синьцзян // Вестн. Новосиб. гос. ун-та. Сер.: История, филология. – 2017. – Т. 16. – № 4. – С. 24–29.

References

Kirjushin Ju.F., Stepanova N.F., Tishkin A.A. Skifskaja jepoha Gornogo Altaja. Ch. II: Pogrebal'no-pominal'nye komplekсы pazyryksoj kul'tury. Barnaul: Altai State Univ. Press, 2003. 234 p. (In Russ.).

Kiselev S.V. Drevnyaya istoriya Yuzhnoi Sibiri. Moscow, 1951. 642 p. (In Russ.).

Kubarev V.D. Kurgany Yustyda. Novosibirsk: Nauka, 1991. 270 p. (In Russ.).

Konstantinov N.A., Urbushev A.U. Potrevozhennoe pogrebenie pazyryksoj kul'tury v Yugo-Vostochnom Altae. In *Izvestiya Laboratorii drevnikh tekhnologii*, 2017. N 4. P. 51–64. (In Russ.).

Molodin V.I., Parzinger G., Tsevendorj D. Zamerzshie pogrebal'nye komplekсы pazyryksoj kul'tury na yuzhnykh sklonakh Sailyugema (Mongol'skii Altai). Moscow : Triumf-print, 2012. 566 p. (In Russ.).

Mu Js. Pamyatniki pazyrykskoi kul'tury v Sin'tszyane. In *Teoriya i praktika arkheologicheskikh issledovaniy*, 2020. N 2. P. 138–147. (In Russ.).

Polosmak N.V. Vsadniki Ukoka. Novosibirsk: INFOLIO-press, 2001. 336 p. (In Russ.).

Polosmak N.V. Pazyrykskii stil'. *Arkheologiya, etnografiya i antropologiya Evrazii*, 2021. N 4. P. 43–56. (In Russ.).

Rudenko S.I. Kul'tura naseleniya Gornogo Altaya v skifskoe vremya. M.; L., 1953. 402 p. (In Russ.).

Rudenko S.I. Kul'tura naseleniya Tsentral'nogo Altaya v skifskoe vremya. Moscow, 1960. 360 p. (In Russ.).

Ren Meng. Gongyuanqian yiqianji dongtianshan diqu de kaoguyicun yanjiu [Study of archaeological materials in the Eastern Tianshan area in the first millennium BC.]. xibeidaxue boshixuewei lunwen [PhD thesis from Northwestern Univ.], 2012. 268 p. (In Chin.).

Samashev Z. Berel. – Almaty: Taimas, 2011. 236 p. (In Russ.).

Shulga D.P., Shulga P.I. Proniknovenie pazyrykskoi kul'tury v Sin'tszyan. *Vestnik Novosib. State Univ. Ser.: Istoriya, filologiya*, 2017. N 4. P. 24–29. (In Russ.).

Silk Road Cultural Heritage and Archaeology Research Institute, Northwest University, Cultural Relics Bureau of Hami Prefecture, Culture Relics Bureau of Balikun County. Balikunxian xigouyizhi yihaomu kaogufajue jianbao [Excavation of №1 Tomb, Xigou Site, Balikun County]. *Xinjiang wenwu [Culture relics of Xinjiang]*, 2016. N 1. P. 79–92. (In Chin.).

Tishkin A.A., Dashkovsky P.K. Sotsial'naya struktura i sistema mirovozzrenii naseleniya Altaya skifskoi epokhi. - Barnaul: Altai State Univ. Press, 2003. 430 p. (In Russ.).

My II. <https://orcid.org/0000-0002-7463-9638>