
doi: 10.17746/7803-0330-5.2022.012-017
УДК 903.05

Ван Пэн

*Институт археологии Академии общественных наук КНР
Пекин, Китай
E-mail: wp@cass.org*

Бронзовое копьё сейминско-турбинского типа из бассейна р. Янцзы в Китае и научная значимость этой находки

К настоящему моменту на территории Китая обнаружено десять сейминско-турбинских бронзовых копий. Особый интерес представляет копьё из Лоцзябайлин, обнаруженное в одном слое с изделиями из нефрита, относящимися к культуре поздней шицзяхэ. Согласно опубликованным рисункам, форма бронзового копья из Лоцзябайлин совпадает с формой бронзовых наконечников копий с памятников Шэньна и Сяванган. Судя по нефритовым изделиям культуры поздней шицзяхэ, найденным вместе с копьём, датировка бронзовых копий совпадает со временем поздней шицзяхэ, приблизительно 2200–1800 до н.э. Значение совместной находки сейминско-турбинских бронзовых копий и изделий из нефрита культуры поздней шицзяхэ заключается в том, что они способствуют лучшему пониманию культурных связей между луншаньской культурной общностью в Китае и культурами раннего бронзового века Южной Сибири в кон. 3 – нач. 2 тыс. до н. э. В искусстве этих культур обнаруживается множество схожих черт, что может быть результатом контактов между культурами луншаньской эпохи на территории Китая и культурами эпохи ранней бронзы Южной Сибири. Распространение сейминско-турбинских бронз на восток и юг от Алтая являлось предпосылкой этих процессов.

Ключевые слова: *Китай, Южная Сибирь, эпоха бронзы, сейминско-турбинские копьё, шицзяхэ.*

Wang Peng

*Institute of Archaeology Chinese Academy of Social Sciences
Beijing, China
E-mail: wp@cass.org*

A Seima-Turbino Bronze Spear Discovered in the Yangtze River Valley in China and Its Important Academic Significance

To date, ten Seima-Turbino bronze spearheads have been discovered in China. Of particular interest is the spear from Lojiabailing, found in the same layer with jade items belonging to the post-

Shijiahe culture. According to published drawings, the shape of the bronze spear from Luojiabailing coincides with the shape of the bronze spearheads from the Shenna and Xiawanggang sites. Judging by the jade items of the post-Shijiahe culture found together with the spear, the dating of the bronze spears coincides with the time of the post-Shijiahe, approximately 2200–1800 BC. The significance of the joint discovery of the Seima-Turbino bronze spears and jade products of the post-Shijiahe culture lies in the fact that they contribute to a better understanding of the cultural ties between the Longshan cultural community in China and the cultures of the early Bronze Age of Southern Siberia in the late 3rd – early 2nd millennium BC. There are many similarities in the art of these cultures, which may be the result of contacts between the cultures of the Longshan era in China and the cultures of the Early Bronze Age of Southern Siberia. The spread of the Seima-Turba bronzes to the east and south of the Altai was a prerequisite for these processes.

Keywords: *China, Southern Siberia, Bronze Age, Seima-Turbino spears, Shijiahe.*

Бронзовые изделия сейминско-турбинского типа – это одно из наиболее впечатляющих культурных явлений в археологии бронзового века Евразии. Исследования последних лет показывают, что бронзовые изделия сейминско-турбинского типа широко распространены не только в степях Евразии, но также найдены в Северном Китае и даже в бассейне р. Янцзы.

Согласно неполным статистическим данным, на сегодняшний день на территории Китая обнаружено десять типичных сейминско-турбинских бронзовых изделий, а именно, наконечников копий [Сайима-Туэрбиньно..., 2019]. Среди них наибольшего внимания археологов заслуживают пять изделий, обнаруженные во время академических археологических раскопок, в частности, одно копьё, обнаруженное на памятнике Шэньна на территории г. Синин, пров. Цинхай, (рис. 1, 5) [Ван Годяо, 1995; Ван Юэ и др., 2022]. Четыре изделия найдены на памятнике Сяванган на территории уезда Сичуань пров. Хэнань (рис. 1, 6) [Сичуань..., 2020]. К сожалению, несмотря на то, что горизонт, в котором найдены эти бронзовые копьё, определен, эти изделия не были обнаружены вместе с другими находками, которые представляли бы научную ценность. В связи с этим точный возраст и соответствующий культурный фон для упомянутых бронзовых копий не могут быть точно определены. Следовательно, основываясь на обнаружении представленных бронзовых наконечников копий, невозможно говорить о культурных обменах того времени.

Среди бронзовых копий сейминско-турбинского типа, обнаруженных на территории Китая, копьё, найденное в 1950-е гг. на памятнике культуры шицзяхэ Лоцзябайлин на территории г. Тяньмэнь, пров. Хубэй, в прошлом оставалось без внимания научного сообщества. Это довольно крупное копьё листовидной формы, с ребром жесткости посередине, длиной ок. 29 см, шириной ок. 11 см. Авторы раскопок посчитали его «фрагментом меча», но его форма и размер полностью совпадают с листовидными копьями сейминско-турбинского типа, таким образом, очевидно, что это фрагмент сейминско-турбинского копья (рис. 1, 4).

Бронзовое копьё из Лоцзябайлин и изделия из нефрита, принадлежащие к культуре поздней шицзяхэ (рис. 1, 1–3), были обнаружены в одном слое, поэтому первоначально исследователи отнесли их к эпохе Чжоу [Чжан Юньпэн, 1956]. Позже с открытием стоянки Сяоцзяуцзи принадлежность данных пред-

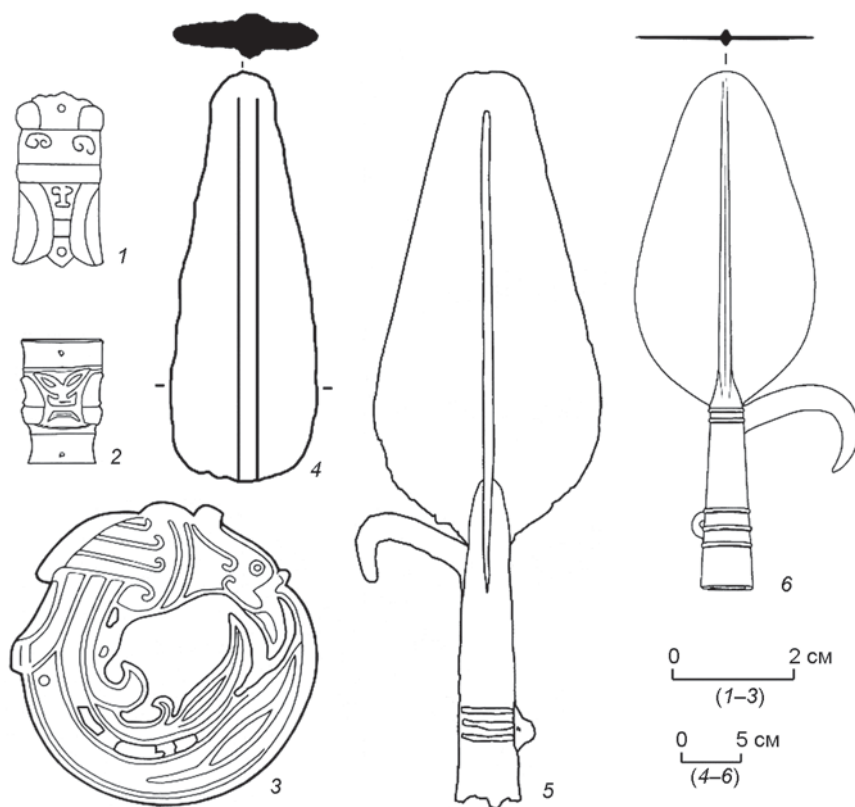


Рис. 1. Сейминско-турбинские бронзовые копья обнаруженные в ходе академических раскопок в Китае и связанные с ними предметы.

1–4 – памятник Лоцзябайлин; 5 – памятник Шэньна; 6 – памятник Сяванган; 1–3 – нефрит, 4–6 – бронза; 1–3 – по: [Шицзяхэ..., 2008]; 4 – по: [Чжан Юньпэн, 1956]; 5–6 – по: [Сайима-Туэрбиньно..., 2019].

метов из нефрита пересмотрели и отнесли к луншаньской культурной общности, однако копьё упомянуто не было [Чжан Юньпэн, Ван Цзинь, 1994]. В связи с этим эта ценная находка на протяжении долгого времени не вызывала интереса в научном сообществе. Судя по опубликованным рисункам, форма бронзового копья из Лоцзябайлин в целом совпадает с формой бронзовых копий с памятников Шэньна и Сяванган. Судя по нефритовым изделиям культуры поздней шицзяхэ, найденным вместе с копьём, датировка бронзовых копий совпадает со временем поздней шицзяхэ, приблизительно 2200–1800 до н.э. [Чжан Хай, 2021].

Значение совместной находки сейминско-турбинских бронзовых копий и изделий из нефрита культуры поздней шицзяхэ заключается в том, что они способствуют лучшему пониманию культурных связей между луншаньской культурной общностью в Китае и культурами раннего бронзового века Южной Сибири в кон. 3 – нач. 2 тыс. до н. э. Например, между, почти совпадающем по времени, искусством культур шимао, поздней шицзяхэ и искусством окуневской культуры есть сходства (рис. 2; 3) [Шицзяхэ..., 2008; Чжан Яфэн, Чжоу Хуа, 2020; Сунь Чжоуюн и др., 2020; Сунь Чжоуюн, Шао Цзин Ди Нань, 2020; Вадецкая, Леонтьев,

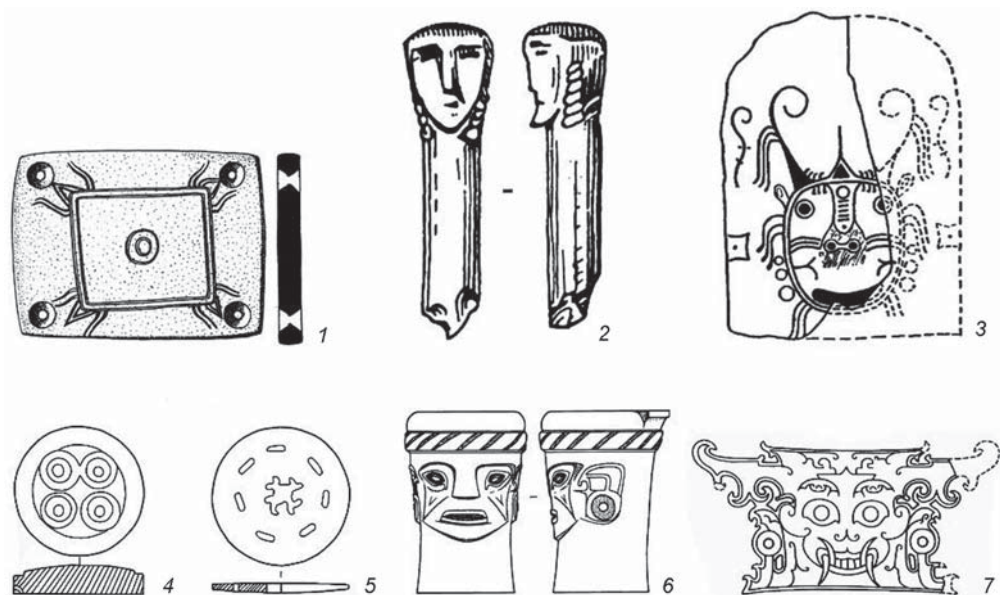


Рис. 2. Сравнение искусства окуневской культуры и культуры поздней шицзяхэ.

1, 4, 6 – окуневская культура; 2, 3, 5, 7 – культура поздней шицзяхэ; 1, 4, 6 – камень; 2, 3, 5, 7 – нефрит; 1, 4, 6 – по: [Вадецкая, Леонтьев, Максименков, 1980]; 2, 3, 5 – по: [Шицзяхэ..., 2008]; 7 – по: [Чжан Яфэн, Чжоу Хуа, 2020].



Рис. 3. Сравнение искусства окуневской культуры и культуры Шимао.

1, 3, 4 – окуневская культура, 2, 5 – культура шимао; 1 – рог, 2–5 – камень; 1 – по: [Поляков, Есин, 2015]; 2 – по: [Сунь Чжоуюн и др., 2020]; 3, 4 – по: [Леонтьев, Капелько, Есин, 2006]; 5 – по: [Сунь Чжоуюн, Шао Цзин Ди Нань, 2020].

Максименков, 1980; Леонтьев, Капелько, Есин, 2006; Поляков, Есин, 2015], что явилось результатом контактов между культурами луншаньской эпохи на территории Китая и культурами эпохи ранней бронзы Южной Сибири. Предпосылкой этого культурного обмена, скорее всего, послужило распространение сейминско-турбинских бронз на восток и юг из центра в Алтайских горах.

Список литературы

Вадецкая Э.Б., Леонтьев Н.В., Максименков Г.А. Памятники окуневской культуры. – Л.: Наука, 1980. – 148 с.

Ван Годао. Сининши шэньна цицзя вэньхуа ичжи (Памятник культуры Цицзя на стоянке Шэньна в гор. Синин) // Чжунго каогусюэ няньцзянь (Ежегодник Археология Китая). – Пекин: Вэньу чубаньшэ, 1995. – С. 260–261. (на кит. яз.).

Ван Юэ, Ли Гохуа, Цяо Хун, Чжан Цинмин, Фэн Сюэ. Сининши чэнбэйцхой шэньна ичжи 1992–1994 нянь фацзюэ цзяньбао (Стоянка Шэньна на территории района Чэнбэй, гор. Синин, отчет 1992–1994 гг.) // Каогу (Археология). – 2022. – № 5. – С. 3–23. (на кит. яз.).

Леонтьев Н.В., Капелько В.Ф., Есин Ю.Н. Изваяния и стелы окуневской культуры. – Абакан: Хакасское книжн. изд-во, 2006. – 236 с.

Поляков А.В., Есин Ю.Н. Миниатюрные изображения из погребения окуневской культуры на озере Иткуль в Хакасии // Археология, этнография и антропология Евразии. – 2015. – № 2. – С. 43–57.

Сайима-туэрбиньно вэньхуа юй шицзянь Сычоучжилу / Линь Мэйцунь чжубянь (Сейминско-турбинская культура и доисторический Шелковый путь / Гл. ред. Линь Мэйцунь). – Шанхай: Шанхай гуцзи чубаньшэ, 2019. – 336 с. (на кит. яз.).

Сичуань Сяванган: 2008–2010 нянь каогу фацзюэ баогао (цюань сань цэ) / Гао Цзянтао чжубянь (Памятник Сяванган в уезде Сичуань: отчет об археологических раскопках 2008–2010 гг.). В 3 т. / Гл. ред. Гао Цзянтао). – Пекин: Кэсюэ чубаньшэ, 2020. – Т. 1. – 356 с. (на кит. яз.).

Сунь Чжоуюн, Шао Цзин, Ди Нань. Шимао ичжи хуанчэн тайди дянь 2016–2018 няньду каогу синьфасянь (Археологическое обнаружение руин фундамента императорских строений на стоянке Шимао в 2016–2018 гг.) // Каогу юй вэньу (Археология и памятники культуры). – 2020. – № 4. – С. 3–11. (на кит. яз.).

Сунь Чжоуюн, Шао Цзин, Ди Нань, Шао Аньдин, Ся Нань, Лю Хайли, Кан Нинъю. Шэньси шэньмуши шимао ичжи хуанчэн тайда тайцзи ицзи (Руины фундамента построек императорского города на памятнике Шимао в уезде Шэньму, пров. Шэньси) // Каогу (Археология). – 2020. – № 7. – С. 34–46 (на кит. яз.).

Чжан Хай. Хоушицзяхэ вэньхуа лайюаньдэ цзай таньтао (Еще раз об истоках поздней Шицзяхэ) // Цзянхань каогу (Археология Цзянхань). – 2021. – № 6. – С. 118–134. (на кит. яз.).

Чжан Юньпэн. Хубэй Цзиншань, Тяньмэнь каогу фацзюэ цзяньбао (Отчет об археологических раскопках на территории пров. Хубэй в уезде Цзиншань и гор. Тяньмэнь) // Каогу тунсюнь (Новости археологии). – 1956. – № 3. – С. 11–21, вкл. 1–4. (на кит. яз.).

Чжан Юньпэн, Ван Цзинь. Хубэй шицзяхэ лоцзябайлин синьшици шидай ичжи (Неолитические стоянки Шицзяхэ и Лоцзябайлин в пров. Хубэй) // Каогу сюэбао (Вестник археологии). – 1994. – № 2. – С. 191–229. (на кит. яз.).

Чжан Яфэн, Чжоу Хуа. Хунань Лисянь суньцзяган ичжи муди 2016–2018 нянь фацзюэ цзяньбао (Могильник Суньцзяган в пров. Хунань, уезд Лисянь, отчет 2016–2018 гг.) // Каогу (Археология). – 2020. – № 6. – С. 53–76 (на кит. яз.).

Шицзяхэ вэньхуа юйци (Нефритовые изделия культуры Шицзяхэ). – Пекин: Вэньу чубаньшэ, 2008. – 188 с. (на кит. яз.).

References

- Leont'ev N.V., Kapel'ko V.F., Esin Yu.N.** Izvayaniya i stely okunevskoi kul'tury, Abakan: Khakasskoe knizhnoe izdatel'stvo, 2006. 236 p. (In Russ.).
- Polyakov A.V., Esin Yu.N.** Horn figurines from an Okunev burial on Lake Itkul, Khakassia, Southern Siberia. *Archaeology, Ethnology and Anthropology of Eurasia*. 2015. N 2. P. 43–57. (In Russ.).
- Saiyima-tuerbinnuo** wenhua yu shiqian Sichouzhilu / Lin Meicun zhubian [Lin Meicun (ed.) Seima-Turbino culture and Prehistoric Silk Road]. Shanghai: Shanghai Classics Publishing House, 2019. 336 p. (In Chin.).
- Shijiahe** wenhua yuqi [Jade products of the Shijiahe culture]. Beijing: Cultural Relics Publ., 2008. 188 p. (In Chin.).
- Sun Zhouyong, Shao Jing, Di Nan.** Shimao yizhi huangcheng taidi dian 2016–2018 niandu kaogu xinfaxian (Archaeological discovery of the ruins of the imperial buildings at the Shimao site in 2016–2018). *Kaogu yu Wenwu [Archaeology and Cultural Relics]*. 2020. N 4. P. 3–11. (In Chin.).
- Sun Zhouyong, Shao Jing, Di Nan, Shao Anding, Xia Nan, Liu Haili, Kang Ningwu.** Shaanxi Shenmu shi Shimao yizhi huangchengtai da taiji yiji [Ruins of the imperial buildings at the Shimao site in Shenmu County, Shaanxi Province]. *Kaogu [Archaeology]*, 2020. N 7. P. 34–46. (In Chin.).
- Vadetskaya E. B., Leont'ev N. V., Maksimenkov G. A.** Pamyatniki okunevskoi kul'tury, Leningrad: Nauka, 1980, 148 p. (In Russ.).
- Wang Guodao.** Xiningshi shenna qijia wenhua yizhi [Qijia cultural monument at the Shenna site in Xining]. In *Zhongguo kaoguxue nianjian [Chinese Archeology Yearbook]*. Beijing: Cultural Relics Publ., 1995. P. 260–261. (In Chin.).
- Wang Yue, Li Guohua, Qiao Hong, Zhang Qingmin, Feng Xue.** Xiningshi chengbei qu shenna yizhi 1992–1994 nian fajue jianbao (Shenna site in Chengbei district, Xining city, report 1992–1994). *Kaogu [Archaeology]*, 2022. N 5. P. 3–23. (In Chin.).
- Xichuan** Xiawanggang: 2008–2010 nian kaogu fajue baogao (quan san ce) / Gao Jiangtao zhubian [Gao Jiangtao (ed.) Xiawanggang Site in Xichuan. Report on Archaeological Excavations in 2008–2010]. Beijing: Science Press, 2020. Vol. 1. 356 p. (In Chin.).
- Zhang Hai.** Rethinking the Origin of «Post-Shijiahe Culture». *Jiangnan kaogu [Archaeology of Jiangnan]*, 2021. N 6. P. 118–134. (In Chin.).
- Zhang Yafeng, Zhou Hua.** Hunan lixian sunjiagang yizhi mudi 2016–2018 nian fajue jianbao (Excavation Report of the Sunjiagang burial ground in Li County, Hunan Province, 2016–2018). *Kaogu [Archaeology]*, 2020. N 6. P. 53–76. (In Chin.).
- Zhang Yunpeng.** Hubei Jingshan, Tianmen kaogu fajue jianbao (Report on archaeological excavations on the territory of Hubei Province in Jingshan County and Tianmen city). *Kaogu tongxun [News of archeology]*, 1956. N 3. P. 11–21, pl. 1–4. (In Chin.).
- Zhang Yunpeng, Wang Jin.** The Neolithic site at Luojiabailing, Shijiahe, Hubei. *Kaogu xuebao [Acta Archaeologica Sinica]*, 1994. N 2. P. 191–229. (In Chin.).

ВАН ПЭН. <https://orcid.org/0000-0002-4279-2267>